

平成17年国勢調査第1次基本集計結果の概要

(年齢別人口、配偶関係、世帯、住居の状態など)

「平成17年国勢調査による石川県の人口及び世帯」の確定数が平成18年10月13日付け官報で告示され、同時に第1次基本集計結果が総務省統計局から公表されました。その概要は、以下のとおりです。

1 人口

(1) 石川県の人口 1,174,026人 戦後の国勢調査では初めて減少

平成17年10月1日現在の石川県の人口は、1,174,026人となり平成12年調査に比べて6,951人、0.59%の減少となりました。

国勢調査による県内の人口は、第1回調査(大正9年)以降、昭和15年を除き一貫して増加してきましたが、平成17年調査で戦後初めて減少しました。(図1, 表1)

(2) 性比 93.4 (女100人に対する男の数)

男女別人口は、男 567,060人、女 606,966人と男は女に比べ39,906人少なく、性比(女100人に対する男の数)は93.4となりました。

前回(平成12年)調査に比べ、男は5,184人(0.91%)の減少、女は1,767人(0.29%)の減少となっています。(表1)

(3) 人口密度 280.5人 (1km²当たり)

人口密度(1km²当たり)は280.5人となり、前回(平成12年)調査の282.2人を1.7人下回りました。

(注)人口密度の基礎となる面積は、各調査年の「全国都道府県市区町村別面積調」(国土地理院)による。

図1 国勢調査人口の推移(大正9年~平成17年)

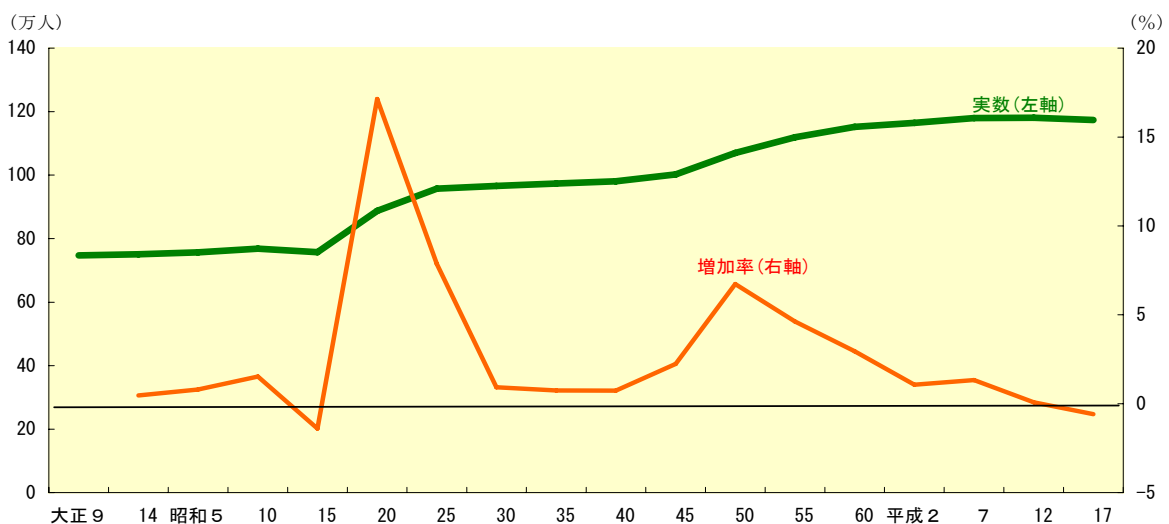


表1 国勢調査人口の推移（大正9年～平成17年）

年次	人口（人）			前回に対する増減数（人）			同増減率（%）			女100人に対する男の数
	総数	男	女	総数	男	女	総数	男	女	
大正9年	747,360	364,375	382,985	—	—	—	—	—	—	95.1
14	750,854	365,597	385,257	3,494	1,222	2,272	0.47	0.34	0.59	94.9
昭和5年	756,835	368,402	388,433	5,981	2,805	3,176	0.80	0.77	0.82	94.8
10	768,416	370,907	397,509	11,581	2,505	9,076	1.53	0.68	2.34	93.3
15	757,676	363,922	393,754	△ 10,740	△ 6,985	△ 3,755	△ 1.40	△ 1.88	△ 0.94	92.4
20	887,510	405,264	482,246	129,834	41,342	88,492	17.14	11.36	22.47	84.0
25	957,279	460,859	496,420	69,769	55,595	14,174	7.86	13.72	2.94	92.8
30	966,187	463,477	502,710	8,908	2,618	6,290	0.93	0.57	1.27	92.2
35	973,418	464,889	508,529	7,231	1,412	5,819	0.75	0.30	1.16	91.4
40	980,499	468,518	511,981	7,081	3,629	3,452	0.73	0.78	0.68	91.5
45	1,002,420	480,380	522,040	21,921	11,862	10,059	2.24	2.53	1.96	92.0
50	1,069,872	518,594	551,278	67,452	38,214	29,238	6.73	7.95	5.60	94.1
55	1,119,304	542,782	576,522	49,432	24,188	25,244	4.62	4.66	4.58	94.1
60	1,152,325	557,664	594,661	33,021	14,882	18,139	2.95	2.74	3.15	93.8
平成2年	1,164,628	562,684	601,944	12,303	5,020	7,283	1.07	0.90	1.22	93.5
7	1,180,068	570,835	609,233	15,440	8,151	7,289	1.33	1.45	1.21	93.7
12	1,180,977	572,244	608,733	909	1,409	△ 500	0.08	0.25	△ 0.08	94.0
17	1,174,026	567,060	606,966	△ 6,951	△ 5,184	△ 1,767	△ 0.59	△ 0.91	△ 0.29	93.4

（注）昭和20年は、人口調査（11月1日現在）による。

2 地域別人口

◎加賀で増加、金沢及び能登では減少

人口を地域別にみると、前回（平成12年）調査に比べ加賀地域で4,635人（1.19%）増加しているのに対し、金沢市で1,831人（0.40%）、能登地域で9,755人（2.91%）減少しています。（表2）

表2 地域別年次別人口

区分	平成2年		平成7年		平成12年		平成17年	
	人口（人）	増減率（%）	人口（人）	増減率（%）	人口（人）	増減率（%）	人口（人）	増減率（%）
加賀地域	369,545	3.03	381,370	3.20	389,742	2.20	394,377	1.19
金沢市	442,868	2.88	453,975	2.51	456,438	0.54	454,607	△ 0.40
能登地域	352,215	△ 3.02	344,723	△ 2.13	334,797	△ 2.88	325,042	△ 2.91
総計	1,164,628	1.07	1,180,068	1.33	1,180,977	0.08	1,174,026	△ 0.59

（注）加賀地域…白山市・石川郡以南、能登地域…かほく市、河北郡以北

3 市町別人口

(1) 市町別では、金沢市、白山市、小松市、加賀市、七尾市の順

県内の市町村数は、前回（平成12年）調査の際には41市町村でしたが、その後の市町村合併を経て、今回の調査時点（平成17年10月）では20市町となっています。

人口を市町別にみると、金沢市の人口（454,607人）が最も多く、県人口の38.72%を占めており、以下、白山市109,450人（同9.32%）、小松市109,084人（同9.29%）、加賀市74,982人（同6.39%）、七尾市61,871人（同5.27%）の順となっています。

（注）市町別の人口及び世帯数の一覧表を9ページに掲載しました。

(2) 8市町で人口増加、12市町で人口減少

人口の増減を市町別にみると、前回(平成12年)調査に比べて増加したのは4市4町で、増加数では白山市の2,473人が最も多く、以下、野々市町、能美市、津幡町、川北町の順となっています。増加率では、川北町の15.34%が最も大きく、続いて野々市町、能美市、津幡町、白山市の順となっており、金沢市周辺や加賀地域で増加している市町が多くなっています。(表3)

一方、人口が減少したのは6市6町で、減少数では加賀市の△3,581人が最も多く、以下、七尾市、能登町、金沢市、珠洲市の順となっています。減少率では、珠洲市の△9.08%が最も大きく、以下、能登町、門前町、穴水町、志賀町の順となっています。(表3)

表3 人口増減の大きい市町

順位	増加の大きい市町				減少の大きい市町			
	増加数(人)		増加率(%)		減少数(人)		減少率(%)	
1	白山市	2,473	川北町	15.34	加賀市	△3,581	珠洲市	△9.08
2	野々市町	2,396	野々市町	5.26	七尾市	△2,092	能登町	△7.95
3	能美市	2,130	能美市	4.73	能登町	△1,881	門前町	△7.71
4	津幡町	1,408	津幡町	4.10	金沢市	△1,831	穴水町	△6.37
5	川北町	755	白山市	2.31	珠洲市	△1,802	志賀町	△6.32

(注)平成17年10月1日現在の市町の境域に基づいて比較した数値。

4 年齢3区分別人口

◎年少人口、生産年齢人口が減少、老年人口は増加

人口を年齢3区分別にみると、年少人口(15歳未満)は166,175人、生産年齢人口(15～64歳)は761,257人、老年人口(65歳以上)は245,739人となっています。

人口全体に占める割合は、それぞれ14.2%、64.8%、20.9%となっており、前回(平成12年)調査に比べ、年少人口及び生産年齢人口の割合が低下(0.7及び1.3ポイント)したのに対し、老年人口の割合は2.3ポイント上昇しています。(表4-1)

減少幅は小さくなったものの年少人口が引き続き減少(△9,394人、△5.4%)している一方で、老年人口は26,073人(11.9%)の増加となっています。この結果、平成7年の調査で初めて逆転した年少人口と老年人口の差がさらに拡大し、老年化指数(年少人口に対する老年人口の比率)は147.9と、10年間で50ポイント近く上昇したことになり、少子化、高齢化が進行していることがうかがえます。(表4-2)

また、前回調査で戦後初めて減少に転じた生産年齢人口は、今回調査でも19,880人(2.5%)減少しており、減少幅もやや大きくなっています。

表4-1 年齢3区分別人口

区分	総数				男				女			
	平成17年人口	構成比(%)			平成17年人口	構成比(%)			平成17年人口	構成比(%)		
		平成7年	平成12年	平成17年		平成7年	平成12年	平成17年		平成7年	平成12年	平成17年
年少人口(15歳未満)	166,175	16.1	14.9	14.2	84,844	17.0	15.7	15.0	81,331	15.2	14.1	13.4
生産年齢人口(15～64歳)	761,257	67.7	66.1	64.8	381,372	69.5	68.2	67.3	379,885	66.1	64.2	62.6
老年人口(65歳以上)	245,739	16.2	18.6	20.9	100,305	13.5	15.6	17.7	145,434	18.6	21.4	24.0
総計	1,174,026	100.0	100.0	100.0	567,060	100.0	100.0	100.0	606,966	100.0	100.0	100.0

(注)構成比は、各年齢区分別人口を総数(年齢不詳分を含む)で除したものの。

表 4-2 年齢3区分別人口・割合・年齢構造の推移

年次	人口数	年齢3区分別人口(人)・割合(%)						年齢構造指数	
		年少人口(0~14歳)	構成比	生産年齢人口(15~64歳)	構成比	老年人口(65歳以上)	構成比	年少人口指数	老年化指数
大正9年	747,360	279,762	37.4	418,310	56.0	49,288	6.6	66.9	17.6
14	750,854	276,645	36.8	427,160	56.9	47,049	6.3	64.8	17.0
昭和5年	756,835	269,481	35.6	443,868	58.6	43,486	5.7	60.7	16.1
10	768,416	272,425	35.5	453,119	59.0	42,872	5.6	60.1	15.7
15	757,676	261,308	34.5	452,076	59.7	44,212	5.8	57.8	16.9
20	887,510	318,693	35.9	516,036	58.1	52,781	5.9	61.8	16.6
25	957,279	335,861	35.1	563,649	58.9	57,746	6.0	59.6	17.2
30	966,187	325,657	33.7	578,096	59.8	62,434	6.5	56.3	19.2
35	973,418	294,067	30.2	613,802	63.1	65,549	6.7	47.9	22.3
40	980,499	244,016	24.9	666,139	67.9	70,344	7.2	36.6	28.8
45	1,002,420	235,380	23.5	685,300	68.4	81,740	8.2	34.3	34.7
50	1,069,872	258,131	24.1	713,690	66.7	97,825	9.1	36.2	37.9
55	1,119,304	265,968	23.8	735,098	65.7	117,580	10.5	36.2	44.2
60	1,152,325	254,109	22.1	761,172	66.1	136,772	11.9	33.4	53.8
平成2年	1,164,628	215,171	18.5	786,378	67.5	160,692	13.8	27.4	74.7
7	1,180,068	189,741	16.1	799,338	67.7	190,905	16.2	23.7	100.6
12	1,180,977	175,569	14.9	781,137	66.1	219,666	18.6	22.5	125.1
17	1,174,026	166,175	14.2	761,257	64.8	245,739	20.9	21.8	147.9

(注1)各年とも10月1日現在(ただし、昭和20年は11月1日現在「人口調査」による)

(注2)年齢不詳を除く。ただし、人口総数には年齢不詳を含んでいる

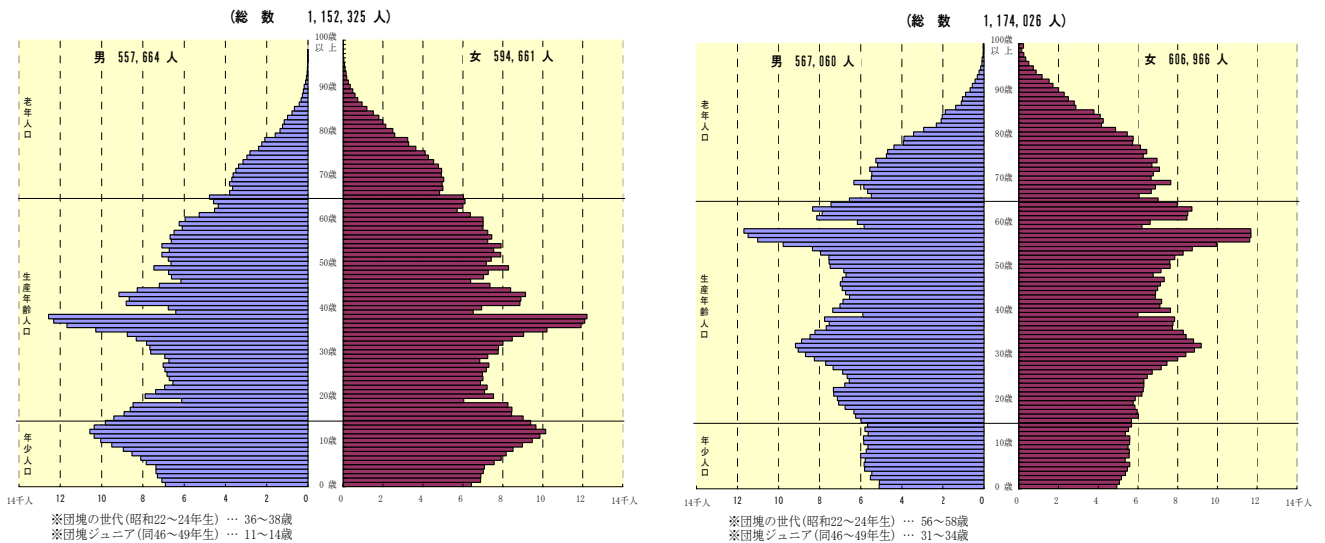
(注3)年少人口指数=年少人口/生産年齢人口×100、老年化指数=老年人口/年少人口×100

※年齢3区分別人口の市町別一覧(平成17年)を10ページに掲載しました。

図2 石川県の人口ピラミッド(昭和60年及び平成17年)

昭和60年国勢調査(1985年10月)

平成17年国勢調査(2005年10月)



5 配偶関係

(1) 20～30代の未婚率は引き続き上昇

15歳以上の者について配偶関係をみると、男では、総数 481,677人のうち未婚者 141,661人、有配偶者 305,712人、死別者13,955人、離別者 14,708人となっており、一方、女では、総数 525,319人のうち未婚者 108,269人、有配偶者 305,645人、死別者 82,490人、離別者 25,693人 となっています。(表5-1)

表5-1 配偶関係

区分		実数 (人)					構成比 (%)			
		総数	未婚	有配偶	死別	離別	未婚	有配偶	死別	離別
20～24歳	男	35,136	33,112	1,933	1	78	94.2	5.5	0.0	0.2
	女	30,930	27,609	3,102	6	210	89.3	10.0	0.0	0.7
25～29歳	男	36,861	25,394	10,991	12	394	68.9	29.8	0.0	1.1
	女	35,813	20,428	14,478	26	862	57.0	40.4	0.1	2.4
30～34歳	男	44,275	19,112	24,010	28	996	43.2	54.2	0.1	2.2
	女	43,669	12,235	29,190	90	2,099	28.0	66.8	0.2	4.8
35～39歳	男	37,117	9,994	24,672	65	1,372	26.9	66.5	0.2	3.7
	女	37,636	5,853	28,741	195	2,434	15.6	76.4	0.5	6.5
合計 (20～39歳)	男	153,389	87,612	61,606	106	2,840	57.1	40.2	0.1	1.9
	女	148,048	66,125	75,511	317	5,605	44.7	51.0	0.2	3.8
総数 (15歳以上)	男	481,677	141,661	305,712	13,955	14,708	29.4	63.5	2.9	3.1
	女	525,319	108,269	305,645	82,490	25,693	20.6	58.2	15.7	4.9

(注)総数には配偶関係不詳を含む。

20～39歳の男女について5歳階級ごとに未婚率の推移をみると、すべての年齢層で未婚率が上昇しています。特に、男では30歳以上、女では25歳以上の層で上昇幅が比較的大きくなっており、男女ともに晩婚化や非婚化の傾向が進んでいることがうかがえます。(表5-2)

表5-2 未婚率 (%)

区分		昭和60年	平成2年	平成7年	平成12年	平成17年	平17-平12
20～24歳	男	92.7	93.4	93.6	93.0	94.2	1.2
	女	78.5	84.7	87.0	87.6	89.3	1.7
25～29歳	男	57.1	61.2	64.2	65.8	68.9	3.1
	女	21.1	31.8	43.4	50.1	57.0	6.9
30～34歳	男	21.5	26.7	32.7	37.7	43.2	5.5
	女	6.1	8.7	14.3	21.8	28.0	6.2
35～39歳	男	8.9	14.2	18.3	22.4	26.9	4.5
	女	4.0	4.6	6.7	10.0	15.6	5.6
合計 (20～39歳)	男	40.3	48.8	55.9	56.7	57.1	0.4
	女	24.3	32.3	40.9	42.6	44.7	2.1

(2) 20～30代の有配偶者数は20年前と比べ3分の1以上減少

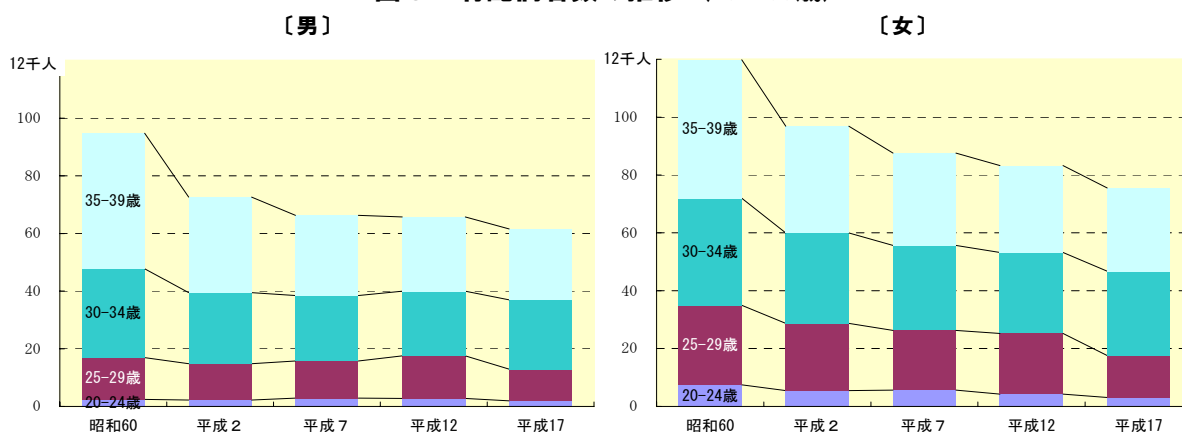
20～39歳の男女について有配偶者の実数をみると、未婚率の上昇に加えて同年代の人口自体が減少したことによって、前回(平成12年)調査と比べ11,885人、8.0%の減少となっています。20年前の昭和60年調査との比較では、77,505人、36.1%減少したことになります。(表5-3・図3)

ただ、30～34歳の層に限って言うと、未婚率が上昇したにもかかわらずこの年齢層の人口が多いため、有配偶者の実数は前回調査に比較して増加しています。

表5-3 有配偶者数の推移(20～39歳)

区 分	昭和60年	平成2年	平成7年	平成12年	平成17年	平17-昭60	
20～24歳	男	2,460	2,208	2,882	2,789	1,933	△ 527
	女	7,464	5,462	5,630	4,238	3,102	△ 4,362
25～29歳	男	14,482	12,598	12,839	14,763	10,991	△ 3,491
	女	27,484	23,268	20,640	21,003	14,478	△ 13,006
30～34歳	男	30,786	24,645	22,747	22,414	24,010	△ 6,776
	女	37,027	31,212	29,381	27,973	29,190	△ 7,837
35～39歳	男	47,075	33,181	27,846	25,758	24,672	△ 22,403
	女	47,844	36,919	31,911	30,064	28,741	△ 19,103
合 計 (20～39歳)	男	94,803	72,632	66,314	65,724	61,606	△ 33,197
	女	119,819	96,861	87,562	83,278	75,511	△ 44,308

図3 有配偶者数の推移 (20～39歳)



6 世 帯

(1) 世帯総数は 424,585世帯で13,244世帯、3.22%の増加

世帯総数は424,585世帯となり、前回(平成12年)調査の411,341世帯に比べ3.22%の増加となっています。このうち、施設などを除いた一般世帯は 423,157世帯で前回に比べ 16,539世帯、4.1%の増加となっており、施設等の世帯数は 775世帯となっています。(表6-1)

(注)施設等の世帯 … 寮・寄宿舎の学生・生徒、病院・療養所の長期入院者、福祉施設の長期入所者、自衛隊営舎内の居住者、矯正施設の入所者などから成る世帯

(2) 一般世帯の1世帯当たり人員は2.70人となり、世帯規模は引き続き縮小

一般世帯の規模(世帯人員)をみると、1世帯当たりの人員は2.70人で、引き続き世帯規模が小さくなっています。(表6-1)

なお、単身世帯が 116,844世帯と一般世帯全体の27.6%を占めており、一般世帯に占める割合は、前回(平成12年)調査(105,651世帯、26.0%)に比べ1.6ポイント上昇しています。

(3) 核家族世帯は 228, 222世帯、一般世帯の53. 9%

一般世帯のうち、核家族世帯は 228, 222世帯(一般世帯の53. 9%)となっており、前回調査(216, 194世帯、53. 2%)に比べ5. 56%増加、一般世帯に占める割合は0. 7ポイント上昇しています。(表6-1)

(注)核家族世帯 … 夫婦のみの世帯、夫婦と子供から成る世帯、男親と子供から成る世帯、女親と子供から成る世帯

表6-1 世帯の状況

区分	平成7年	平成12年	平成17年	増減率・幅(%, 人)	
				平成17年	平成12年
総数	390, 212	411, 341	424, 585	3. 22 %	5. 41 %
一般世帯	389, 435	406, 618	423, 157	4. 07 %	4. 41 %
施設等の世帯	708	756	775	2. 51 %	6. 78 %
一般世帯	1, 158, 075	1, 152, 171	1, 143, 759	△ 0. 73 %	△ 0. 51 %
世帯人員	2. 97	2. 83	2. 70	△ 0. 13 人	△ 0. 14 人
核家族世帯数	198, 660	216, 194	228, 222	5. 56 %	8. 83 %
単身世帯数	99, 423	105, 651	116, 844	10. 59 %	6. 26 %

(注)世帯総数には、世帯の種類不詳を含む。

(4) 高齢夫婦世帯、高齢単身世帯が引き続き増加

65歳以上の高齢親族のいる一般世帯は 161, 065世帯(一般世帯の38. 1%)で、前回(平成12年)調査に比べ 13, 497世帯(9. 1%)増加しており、一般世帯全体に占める割合も 1. 8ポイント上昇しています。

また、高齢夫婦世帯が前回(平成12年)の31, 062世帯から37, 580世帯に、高齢単身世帯が23, 627世帯から29, 872世帯に増加し、一般世帯全体に占める割合についても引き続き上昇しています。(表6-2)

(注)高齢夫婦世帯 … 夫65歳以上で妻60歳以上の夫婦だけの世帯
 高齢単身世帯 … 65歳以上の高齢者1人だけの世帯

表6-2 高齢者世帯の状況

区分	平成7年	平成12年	平成17年	増減率・幅(%, ポイント)	
				平成17年	平成12年
高齢親族のいる世帯数	132, 127	147, 568	161, 065	9. 15 %	11. 69 %
高齢夫婦世帯数	23, 858	31, 062	37, 580	20. 98	30. 20
高齢単身世帯数	17, 804	23, 627	29, 872	26. 43	32. 71
【一般世帯に占める割合(%)】					
高齢親族のいる世帯	33. 9	36. 3	38. 1	1. 8 ポイント	2. 4 ポイント
高齢夫婦世帯	6. 1	7. 6	8. 9	1. 3	1. 5
高齢単身世帯	4. 6	5. 8	7. 1	1. 3	1. 2

7 住 居

◎持ち家率は 69. 7% (0. 2ポイント低下)、1人当たり床面積は増加

住宅に住む一般世帯について住宅の所有関係をみると、持ち家69. 7%、公営・公団・公社の借家 3. 4%、民営の借家23. 3%、給与住宅 2. 6%、間借り 0. 9%となっ

ており、前回(平成12年)調査に比べると、民営の借家の割合が上昇(0.9ポイント)しています。(表7-1・図4)

なお、住宅に住む一般世帯の1世帯当たり延べ床面積(125.3㎡)は減少したものの、1人当たり面積(45.9㎡)は前回に比べ増加しています。(表7-2)

表7-1 住宅の所有関係

区 分		住宅に住む 一般世帯	持 ち 家	公営・公団 公社の借家	民営の借家	給 与 住 宅	間 借 り
昭和60年	世 帯 数	327,335	240,642	12,911	57,397	12,711	3,674
	構成比(%)	100.0	73.5	3.9	17.5	3.9	1.1
平成2年	世 帯 数	349,102	250,957	13,205	70,037	11,943	2,960
	構成比(%)	100.0	71.9	3.8	20.1	3.4	0.8
平成7年	世 帯 数	381,066	262,774	13,700	87,020	14,406	3,166
	構成比(%)	100.0	69.0	3.6	22.8	3.8	0.8
平成12年	世 帯 数	397,875	278,307	14,187	88,960	12,763	3,658
	構成比(%)	100.0	69.9	3.6	22.4	3.2	0.9
平成17年	世 帯 数	415,988	290,119	14,328	97,074	10,814	3,653
	構成比(%)	100.0	69.7	3.4	23.3	2.6	0.9

図4 住宅の所有関係別世帯数の推移

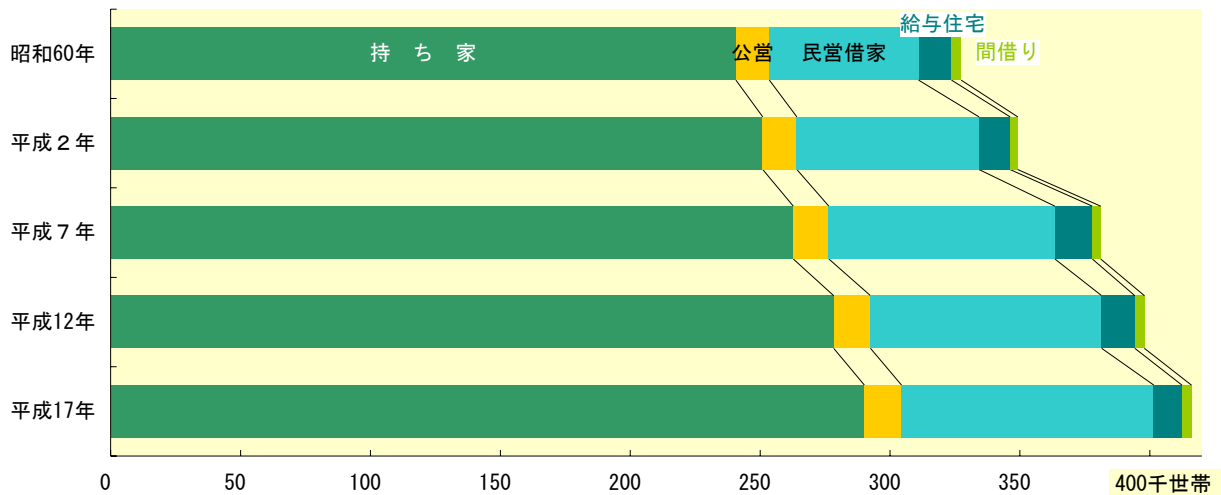


表7-2 住宅の面積

区 分	平成2年	平成7年	平成12年	平成17年
1世帯当たり延べ床面積(㎡)	120.3	118.9	126.1	125.3
対前年増減率(%)	-	△1.2	6.1	△0.6
1人当たり延べ床面積(㎡)	37.1	39.4	43.9	45.9
対前年増減率(%)	-	6.2	11.4	4.6

(参考①)

平成17年国勢調査 市町別・地域別人口及び世帯数

区 分	人 口					世 帯					
	総 数	男	女	前回(平成12年)比		総 数	一般世帯	施設等の世帯	前回(平成12年)比		
				増減数(人)	増減率(%)				世帯総数増減	増減率(%)	
県 計	1,174,026	567,060	606,966	△ 6,951	△ 0.59	424,585	423,157	775	13,244	3.22	
金 沢 市	454,607	220,679	233,928	△ 1,831	△ 0.40	181,491	180,776	315	3,805	2.14	
七 尾 市	61,871	29,123	32,748	△ 2,092	△ 3.27	21,402	21,349	50	336	1.59	
小 松 市	109,084	52,782	56,302	462	0.43	35,901	35,743	73	1,595	4.65	
輪 島 市	25,301	12,245	13,056	△ 1,080	△ 4.09	8,826	8,809	17	△ 159	△ 1.77	
珠 洲 市	18,050	8,289	9,761	△ 1,802	△ 9.08	6,515	6,508	7	△ 254	△ 3.75	
加 賀 市	74,982	34,759	40,223	△ 3,581	△ 4.56	25,999	25,942	57	△ 265	△ 1.01	
羽 咋 市	24,517	11,566	12,951	△ 1,024	△ 4.01	8,117	8,101	16	144	1.81	
か ほ く 市	34,847	16,573	18,274	177	0.51	10,536	10,522	13	716	7.29	
白 山 市	109,450	53,129	56,321	2,473	2.31	34,869	34,699	32	2,665	8.28	
能 美 市	47,207	23,440	23,767	2,130	4.73	14,844	14,818	26	1,462	10.93	
能 美 郡	5,677	2,769	2,908	755	15.34	1,549	1,544	5	308	24.82	
川 北 町	5,677	2,769	2,908	755	15.34	1,549	1,544	5	308	24.82	
石 川 郡	47,977	25,255	22,722	2,396	5.26	20,992	20,952	28	1,775	9.24	
野々市町	47,977	25,255	22,722	2,396	5.26	20,992	20,952	28	1,775	9.24	
河 北 郡	62,608	30,373	32,235	1,744	2.87	20,517	20,471	32	1,259	6.54	
津 幡 町	35,712	17,446	18,266	1,408	4.10	11,033	11,014	16	900	8.88	
内 灘 町	26,896	12,927	13,969	336	1.27	9,484	9,457	16	359	3.93	
羽 咋 郡	39,026	18,500	20,526	△ 2,261	△ 5.48	12,511	12,486	25	△ 201	△ 1.58	
志 賀 町	23,790	11,326	12,464	△ 1,606	△ 6.32	7,901	7,887	14	△ 241	△ 2.96	
宝達志水町	15,236	7,174	8,062	△ 655	△ 4.12	4,610	4,599	11	40	0.88	
鹿 島 郡	18,959	9,052	9,907	△ 190	△ 0.99	5,992	5,984	8	237	4.12	
中能登町	18,959	9,052	9,907	△ 190	△ 0.99	5,992	5,984	8	237	4.12	
鳳 珠 郡	39,863	18,526	21,337	△ 3,227	△ 7.49	14,524	14,453	71	△ 179	△ 1.22	
穴 水 町	10,549	4,991	5,558	△ 718	△ 6.37	3,744	3,725	19	△ 21	△ 0.56	
門 前 町	7,522	3,444	4,078	△ 628	△ 7.71	3,114	3,085	29	△ 72	△ 2.26	
能 登 町	21,792	10,091	11,701	△ 1,881	△ 7.95	7,666	7,643	23	△ 86	△ 1.11	
地 域 別	加 賀	394,377	192,134	202,243	4,635	1.19	134,154	133,698	221	7,540	5.96
	金 沢	454,607	220,679	233,928	△ 1,831	△ 0.40	181,491	180,776	315	3,805	2.14
	能 登	325,042	154,247	170,795	△ 9,755	△ 2.91	108,940	108,683	239	1,899	1.77
	南 加 賀	236,950	113,750	123,200	△ 234	△ 0.10	78,293	78,047	161	3,100	4.12
圏	石川中央	709,489	346,009	363,480	4,959	0.70	268,405	267,420	420	10,220	3.96
域	うち金沢市	454,607	220,679	233,928	△ 1,831	△ 0.40	181,491	180,776	315	3,805	2.14
	金沢市以外	254,882	125,330	129,552	6,790	2.74	86,914	86,644	105	6,415	7.97
別	中 能 登	144,373	68,241	76,132	△ 5,567	△ 3.71	48,022	47,920	99	516	1.09
	奥 能 登	83,214	39,060	44,154	△ 6,109	△ 6.84	29,865	29,770	95	△ 592	△ 1.94

(備考) ①平成12年の人口及び世帯数は、平成17年10月時点の市町境域に基づいて組み替え

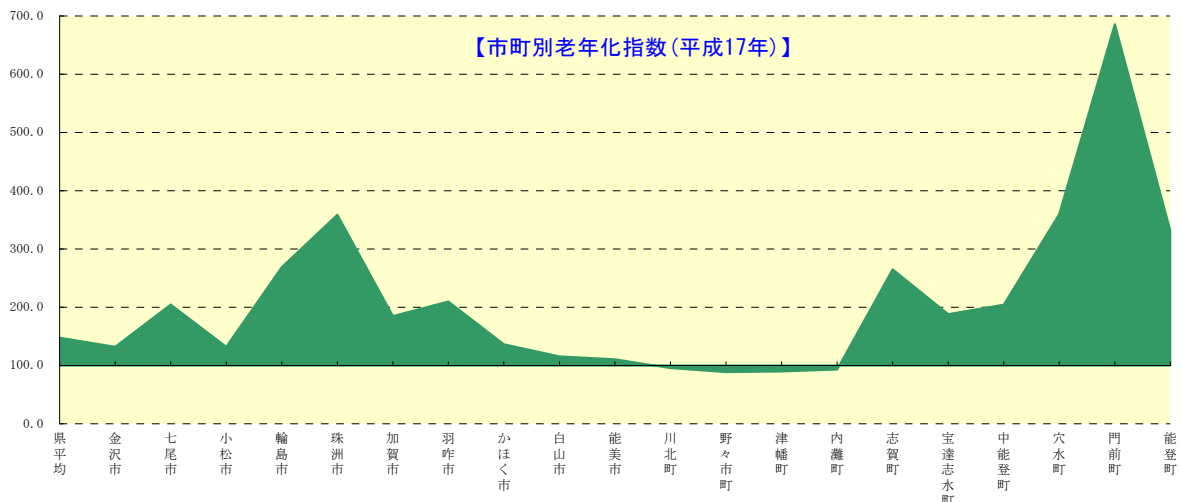
②加賀 … 白山市・石川郡以南、金沢 … 金沢市、能登 … かほく市・河北郡以北

③南加賀 … 能美郡以南、石川中央 … 金沢市・白山市・石川郡・河北郡、中能登 … 七尾市・羽咋市・羽咋郡・鹿島郡、奥能登 … 輪島市・珠洲市・鳳珠郡

(参考②)

平成17年国勢調査 年齢3区分別人口 (市町別・地域別)

区 分	人 口 数	年 齢 3 区 区 別 人 口 (人) ・ 割 合 (%)						年 齢 構 造 指 数		
		年少人口 (0~14歳)	構 成 比	生産年齢人口 (15~64歳)	構 成 比	老年人口 (65歳以上)	構 成 比	年少人口 指 数	老 年 化 指 数	
県 計	1,174,026	166,175	14.2	761,257	64.8	245,739	20.9	21.8	147.9	
金 沢 市	454,607	63,216	13.9	307,428	67.6	83,479	18.4	20.6	132.1	
七 尾 市	61,871	8,023	13.0	37,418	60.5	16,423	26.5	21.4	204.7	
小 松 市	109,084	16,740	15.3	70,040	64.2	22,118	20.3	23.9	132.1	
輪 島 市	25,301	2,952	11.7	14,408	56.9	7,941	31.4	20.5	269.0	
珠 洲 市	18,050	1,878	10.4	9,432	52.3	6,740	37.3	19.9	358.9	
加 賀 市	74,982	9,887	13.2	46,835	62.5	18,260	24.4	21.1	184.7	
羽 咋 市	24,517	3,119	12.7	14,848	60.6	6,550	26.7	21.0	210.0	
か ほ く 市	34,847	5,381	15.4	22,120	63.5	7,345	21.1	24.3	136.5	
白 山 市	109,450	16,939	15.5	72,827	66.5	19,545	17.9	23.3	115.4	
能 美 市	47,207	7,849	16.6	30,681	65.0	8,677	18.4	25.6	110.5	
能 美 郡	5,677	1,071	18.9	3,583	63.1	1,023	18.0	29.9	95.5	
川 北 町	5,677	1,071	18.9	3,583	63.1	1,023	18.0	29.9	95.5	
石 川 郡	47,977	6,953	14.5	34,859	72.7	6,153	12.8	19.9	88.5	
野々市町	47,977	6,953	14.5	34,859	72.7	6,153	12.8	19.9	88.5	
河 北 郡	62,608	10,830	17.3	41,874	66.9	9,878	15.8	25.9	91.2	
津 幡 町	35,712	6,450	18.1	23,449	65.7	5,803	16.2	27.5	90.0	
内 灘 町	26,896	4,380	16.3	18,425	68.5	4,075	15.2	23.8	93.0	
羽 咋 郡	39,026	4,913	12.6	22,726	58.2	11,387	29.2	21.6	231.8	
志 賀 町	23,790	2,796	11.8	13,586	57.1	7,408	31.1	20.6	264.9	
宝達志水町	15,236	2,117	13.9	9,140	60.0	3,979	26.1	23.2	188.0	
鹿 島 郡	18,959	2,527	13.3	11,269	59.4	5,163	27.2	22.4	204.3	
中能登町	18,959	2,527	13.3	11,269	59.4	5,163	27.2	22.4	204.3	
鳳 珠 郡	39,863	3,897	9.8	20,909	52.5	15,057	37.8	18.6	386.4	
穴 水 町	10,549	1,054	10.0	5,706	54.1	3,789	35.9	18.5	359.5	
門 前 町	7,522	516	6.9	3,466	46.1	3,540	47.1	14.9	686.0	
能 登 町	21,792	2,327	10.7	11,737	53.9	7,728	35.5	19.8	332.1	
地 域 別	加 賀	394,377	59,439	15.1	258,825	65.6	75,776	19.2	23.0	127.5
	金 沢	454,607	63,216	13.9	307,428	67.6	83,479	18.4	20.6	132.1
	能 登	325,042	43,520	13.4	195,004	60.0	86,484	26.6	22.3	198.7
圏	南 加 賀	236,950	35,547	15.0	151,139	63.8	50,078	21.1	23.5	140.9
	石 川 中 央	709,489	103,319	14.6	479,108	67.5	126,400	17.8	21.6	122.3
	うち金沢市	454,607	63,216	13.9	307,428	67.6	83,479	18.4	20.6	132.1
	金沢市以外	254,882	40,103	15.7	171,680	67.4	42,921	16.8	23.4	107.0
別	中 能 登	144,373	18,582	12.9	86,261	59.7	39,523	27.4	21.5	212.7
	奥 能 登	83,214	8,727	10.5	44,749	53.8	29,738	35.7	19.5	340.8



(参考③)

人口と世帯数の増減(昭和60年→平成17年, 旧市町村別)

区 分	人 口					世 帯 数			
	昭和60年	平成17年	増 減(昭和60年→平成17年)			昭和60年	平成17年	増 減(昭和60年→平成17年)	
	人 口	人 口	増減数	増減率	率順	一般世帯	一般世帯	増減数	増減率
県 計	1,152,325	1,174,026	21,701	1.88	-	337,267	423,157	85,890	25.47
金 沢 市	430,481	454,607	24,126	5.60	12	140,699	180,776	40,077	28.48
七 尾 市	50,582	46,094	△ 4,488	△ 8.87	17	14,192	16,519	2,327	16.40
小 松 市	106,041	109,084	3,043	2.87	14	28,088	35,743	7,655	27.25
輪 島 市	31,843	25,301	△ 6,542	△ 20.54	31	9,066	8,809	△ 257	△ 2.83
珠 洲 市	25,860	18,050	△ 7,810	△ 30.20	38	7,118	6,508	△ 610	△ 8.57
加 賀 市	68,630	65,580	△ 3,050	△ 4.44	16	20,268	22,518	2,250	11.10
羽 咋 市	28,789	24,517	△ 4,272	△ 14.84	25	7,593	8,101	508	6.69
松 任 市	52,585	67,488	14,903	28.34	5	13,465	21,591	8,126	60.35
山 中 町	12,247	9,402	△ 2,845	△ 23.23	35	3,957	3,424	△ 533	△ 13.47
根 上 町	14,423	16,107	1,684	11.68	11	3,605	4,981	1,376	38.17
寺 井 町	13,678	15,995	2,317	16.94	6	3,452	4,950	1,498	43.40
辰 口 町	10,960	15,105	4,145	37.82	2	2,844	4,887	2,043	71.84
川 北 町	4,271	5,677	1,406	32.92	4	945	1,544	599	63.39
美 川 町	12,321	12,967	646	5.24	13	3,301	4,150	849	25.72
鶴 来 町	19,271	21,884	2,613	13.56	9	4,896	6,783	1,887	38.54
野々市町	36,080	47,977	11,897	32.97	3	12,653	20,952	8,299	65.59
河内村	987	1,133	146	14.79	8	251	343	92	36.65
吉野谷村	1,534	1,284	△ 250	△ 16.30	29	416	407	△ 9	△ 2.16
鳥越村	3,421	3,002	△ 419	△ 12.25	21	858	827	△ 31	△ 3.61
尾口村	921	610	△ 311	△ 33.77	40	246	227	△ 19	△ 7.72
白峰村	1,291	1,082	△ 209	△ 16.19	28	376	371	△ 5	△ 1.33
津幡町	24,591	35,712	11,121	45.22	1	6,052	11,014	4,962	81.99
高松町	11,961	10,668	△ 1,293	△ 10.81	20	2,749	3,176	427	15.53
七塚町	11,406	11,484	78	0.68	15	2,754	3,469	715	25.96
宇ノ気町	11,261	12,695	1,434	12.73	10	2,899	3,877	978	33.74
内灘町	23,032	26,896	3,864	16.78	7	7,002	9,457	2,455	35.06
富来町	12,584	8,977	△ 3,607	△ 28.66	37	3,239	3,049	△ 190	△ 5.87
志雄町	7,994	6,834	△ 1,160	△ 14.51	24	2,005	2,113	108	5.39
志賀町	17,244	14,813	△ 2,431	△ 14.10	23	4,306	4,838	532	12.35
押水町	9,312	8,402	△ 910	△ 9.77	18	2,239	2,486	247	11.03
田鶴浜町	6,567	5,712	△ 855	△ 13.02	22	1,623	1,744	121	7.46
鳥屋町	6,230	5,578	△ 652	△ 10.47	19	1,567	1,719	152	9.70
中島町	8,855	6,892	△ 1,963	△ 22.17	32	2,241	2,151	△ 90	△ 4.02
鹿島町	10,024	8,480	△ 1,544	△ 15.40	26	2,475	2,715	240	9.70
能登島町	3,911	3,173	△ 738	△ 18.87	30	948	935	△ 13	△ 1.37
鹿西町	5,804	4,901	△ 903	△ 15.56	27	1,493	1,550	57	3.82
穴水町	13,565	10,549	△ 3,016	△ 22.23	33	3,838	3,725	△ 113	△ 2.94
門前町	11,440	7,522	△ 3,918	△ 34.25	41	3,479	3,085	△ 394	△ 11.33
能都町	14,953	10,312	△ 4,641	△ 31.04	39	4,093	3,784	△ 309	△ 7.55
柳田村	5,436	4,176	△ 1,260	△ 23.18	34	1,380	1,290	△ 90	△ 6.52
内浦町	9,939	7,304	△ 2,635	△ 26.51	36	2,596	2,569	△ 27	△ 1.04
【圏域別再掲】									
南加賀	230,250	236,950	6,700	2.91	-	63,159	78,047	14,888	23.57
石川中央	641,143	709,489	68,346	10.66	-	198,617	267,420	68,803	34.64
うち金沢	430,481	454,607	24,126	5.60	-	140,699	180,776	40,077	28.48
金沢以外	210,662	254,882	44,220	20.99	-	57,918	86,644	28,726	49.60
中能登	167,896	144,373	△ 23,523	△ 14.01	-	43,921	47,920	3,999	9.10
奥能登	113,036	83,214	△ 29,822	△ 26.38	-	31,570	29,770	△ 1,800	△ 5.70

(出所) 国勢調査(昭和60年及び平成17年)

(備考) 人口及び世帯数は、平成12年10月時点の市町村境域に基づいて組み替え

南加賀 … 能美郡以南, 石川中央 … 金沢市・松任市・石川郡・河北郡, 中能登 … 七尾市・羽咋市・羽咋郡・鹿島郡, 奥能登 … 輪島市・珠洲市・鳳至郡・珠洲郡

都道府県別・市町村別の詳細結果

総務省統計局のホームページから統計表(Excel形式)がダウンロードできます。

(URL) <http://www.stat.go.jp/data/kokusei/2005/kihon1/index.htm>