

平成17年国勢調査「従業地・通学地による人口—石川県分」 集計結果の概要

平成17年10月に実施された国勢調査について、総務省統計局から「従業地・通学地による人口」が公表されました。石川県分の概要は、以下のとおりです。

1 本県の昼間人口と常住人口(夜間人口)

(1) 昼間人口と常住人口(夜間人口)……昼間人口のほうが3,944人多い

平成17年10月1日現在の石川県の昼間人口は1,177,115人で、常住人口(夜間人口)に比べて3,944人多くなっており、昼夜間人口比率(常住人口100人当たりの昼間人口の割合)は、100.3となっています。

前回調査(平成12年)と比較すると、昼間人口で2,903人、常住人口(夜間人口)で3,201人減少していますが、昼夜間人口比率の100.3という数値は前回と同じです。ちなみに今回の調査では、19の都道府県が昼夜間人口比率で100.0を超えており、東京都(120.6)をトップに、大阪府(105.5)、愛知県(101.7)の順となっています。愛知県以下は僅少差ですが、石川県は5番目に位置しています。

表1 常住人口(夜間人口)、昼間人口及び昼夜間人口比率

区 分	常住人口(夜間人口) (A)		昼間人口 (B)		昼夜間人口比率 (B/A)×100	
	平成17年 千人	平成12年 千人	平成17年 千人	平成12年 千人	平成17年	平成12年
全 国	127,286	126,697	127,286	126,697	100.0	100.0
石川県	1,173	1,176	1,177	1,180	100.3	100.3
富山県	1,111	1,120	1,108	1,117	99.7	99.7
福井県	820	829	821	831	100.2	100.3
東京都	12,416	12,017	14,978	14,667	120.6	122.0
大阪府	8,759	8,789	9,241	9,308	105.5	105.9
愛知県	7,219	7,016	7,341	7,131	101.7	101.6

(注) 1 常住人口(夜間人口)とは、国勢調査時である10月1日に調査地域に常住している人口(ふだん住んでいる人口)であり、「昼間人口」と対比する意味で「夜間人口」ともいいます。

2 従業地・通学地による人口(昼間人口)とは、従業地・通学(各種学校・専修学校を含む)地集計の結果を用いて下記(例)により算出された人口です。

A県(市)の昼間人口 = A県(市)の常住人口 - A県(市)からの流出人口 + A県(市)への流入人口

「A県(市)からの流出人口」とはA県(市)に常住しA県(市)以外へ流出する「通勤・通学人口」をいい、「A県(市)への流入人口」とは、A県(市)以外に常住しA県(市)に流入する「通勤・通学人口」をいいます(買物客など非定期的な移動は除きます)。

なお、従業地・通学地集計では、年齢不詳者を集計の対象から除外しており、このため、ここで用いた常住地による人口は当該地域の確定人口と差があります(以下同じ)。

(2) 人口の流出と流入……通勤、通学とも富山県との交流が最も多い

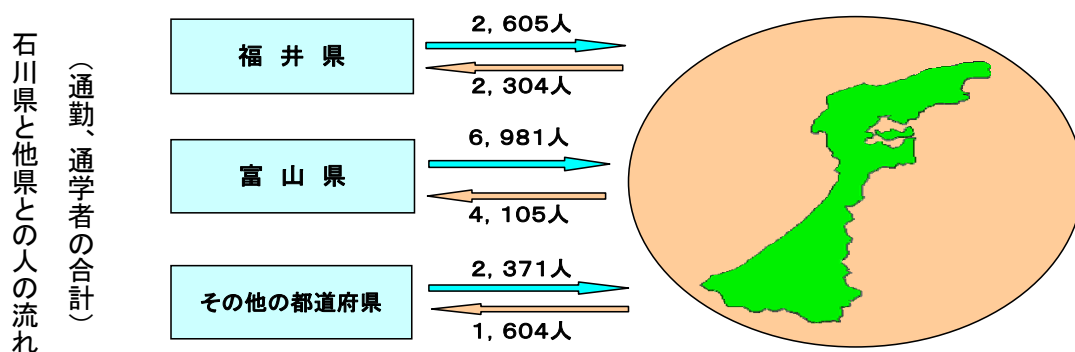
次に、石川県から他県への流出人口8,013人についてみると、うち6,947人が通勤、1,066人が通学となっており、通勤先、通学先のそれぞれ約半数が富山県となっています。

一方、他県から石川県への流入人口11,957人については、9,377人が通勤、2,580人が通学となっており、それぞれ半数以上が富山県からの流入となっています。

表2 石川県の常住人口(夜間人口)、昼間人口及び人口の流出入

区 分	平成17年 (A)	平成12年 (B)	増 減 (A-B)
常住人口(a) (夜間人口)	1,173,171人	1,176,372人	△ 3,201人
昼間人口(b) (a-c+d)	1,177,115人	1,180,018人	△ 2,903人
流出人口(c)	8,013人	7,586人	427人
他県へ通勤	6,947人	6,556人	391人
うち富山県へ	3,604人	3,116人	488人
うち福井県へ	2,078人	2,066人	12人
その他	1,265人	1,374人	△ 109人
他県へ通学	1,066人	1,030人	36人
うち富山県へ	501人	503人	△ 2人
うち福井県へ	226人	261人	△ 35人
その他	339人	266人	73人
流入人口(d)	11,957人	11,232人	725人
他県から通勤	9,377人	9,046人	331人
うち富山県から	5,335人	5,452人	△ 117人
うち福井県から	2,238人	1,993人	245人
その他	1,804人	1,601人	203人
他県から通学	2,580人	2,186人	394人
うち富山県から	1,646人	1,557人	89人
うち福井県から	367人	283人	84人
その他	567人	346人	221人

- (注) 1 「常住人口」及び「昼間人口」には、年齢不詳者を含みません。
 2 「流出人口」及び「流入人口」の通学には、15歳未満の者を含んでいます。
 3 「通勤」は、自宅で従業している者を除いています。



2 本県に常住する15歳以上の就業者、通学者の移動状況……73%が自市町内で従業、通学

平成17年10月1日現在の本県に常住する就業者・通学者数(15歳以上)は664,841人で、前回調査時に比べると27,229人減少しました。

昼間の就業・通学状況については、664,841人(100.0%)のうち、自宅従業者(78,542人)を除く586,299人(88.2%)が自宅外への通勤・通学者で、移動先については407,873人が居住する市町内、170,417人が県内の他市町、そして8,009人が県外となっています。

また、前回調査時に比べると、自市町内での就業者・通学者数が32,870人減少し、県外を含めた他市町(村)での従業者・通学者が5,641人増加しています。

表3 常住地による従業地・通学地別15歳以上就業者・通学者の推移

	就業者・通学者数(人)			割合(%)※前回比較はポイント		
	平成17年	平成12年	前回比較	平成17年	平成12年	前回比較
本県に常住する就業者・通学者	664,841	692,070	△ 27,229	100.0	100.0	0.0
自市町で従業・通学	486,415	519,285	△ 32,870	73.2	75.0	△ 1.8
自宅	78,542	90,494	△ 11,952	11.8	13.1	△ 1.3
自宅外	407,873	428,791	△ 20,918	61.3	62.0	△ 0.7
他市町(村)で従業・通学	178,426	172,785	5,641	26.8	25.0	1.8
県内他市町	170,417	165,212	5,205	25.6	23.9	1.7
他県	8,009	7,573	436	1.2	1.1	0.1

- (注) 1 上記県内市町について、平成17年分については平成17年国勢調査時の20市町を示し、平成12年分については平成12年国勢調査時の41市町村を上記20市町の境域に組み替えて計算しています。
- 2 自宅従業者とは、自分の居住する家または家に付属した店・作業場などで従業している就業者をいいます。併用住宅の商店・町工場の事業主やその家族従業者、住み込みの従業員などが含まれます。
- 3 「就業者・通学者数」には、年齢不詳者を含みません。

3 本県に常住する15歳以上就業者の産業別移動状況……他市町での従業が多いのは第2次産業

次に、本県に常住する就業者596,324人(平成17年10月1日現在)の産業別人数は、第1次産業23,237人、第2次産業176,786人、第3次産業389,749人となっており、それぞれの就業者の3.7%(第1次産業)、30.7%(第2次産業)、26.0%(第3次産業)が県外を含む他の市町(村)を従業地としています。

表4 常住地による従業地別、産業別就業者数及び割合(15歳以上)

(単位:人、%)

区 分	従業者数								割合						
	総 数	自市町へ通勤			他市町(村)へ通勤			総 数	自市町へ通勤			他市町(村)へ通勤			
		小計	自宅	自市町 (自宅除く)	小計	県内	他県		小計	自宅	自市町 (自宅除く)	小計	県内	他県	
平成17年	総 数	596,324	438,966	78,542	360,424	157,358	150,411	6,947	100.0	73.6	13.2	60.4	26.4	25.2	1.2
	第 1 次 産 業	23,237	22,366	17,480	4,886	871	810	61	100.0	96.3	75.2	21.0	3.7	3.5	0.3
	A農業	19,594	19,009	15,809	3,200	585	573	12	100.0	97.0	80.7	16.3	3.0	2.9	0.1
	B林業	608	504	177	327	104	100	4	100.0	82.9	29.1	53.8	17.1	16.4	0.7
	C漁業	3,035	2,853	1,494	1,359	182	137	45	100.0	94.0	49.2	44.8	6.0	4.5	1.5
	第 2 次 産 業	176,786	122,553	22,387	100,166	54,233	52,053	2,180	100.0	69.3	12.7	56.7	30.7	29.4	1.2
	D鉱業	241	168	4	164	73	68	5	100.0	69.7	1.7	68.0	30.3	28.2	2.1
	E建設業	58,957	43,549	8,869	34,680	15,408	14,411	997	100.0	73.9	15.0	58.8	26.1	24.4	1.7
	F製造業	117,588	78,836	13,514	65,322	38,752	37,574	1,178	100.0	67.0	11.5	55.6	33.0	32.0	1.0
	第 3 次 産 業	389,749	288,352	38,184	250,168	101,397	96,740	4,657	100.0	74.0	9.8	64.2	26.0	24.8	1.2
	G電気・ガス等	2,622	1,757	-	1,757	865	780	85	100.0	67.0	-	67.0	33.0	29.7	3.2
	H情報通信業	11,353	6,939	408	6,531	4,414	4,140	274	100.0	61.1	3.6	57.5	38.9	36.5	2.4
	I運輸業	25,903	15,337	781	14,556	10,566	9,749	817	100.0	59.2	3.0	56.2	40.8	37.6	3.2
	J卸売・小売業	106,462	80,016	14,513	65,503	26,446	25,176	1,270	100.0	75.2	13.6	61.5	24.8	23.6	1.2
	K金融・保険業	13,638	8,952	587	8,365	4,686	4,470	216	100.0	65.6	4.3	61.3	34.4	32.8	1.6
	L不動産業	4,563	3,812	1,139	2,673	751	717	34	100.0	83.5	25.0	58.6	16.5	15.7	0.7
	M飲食店、宿泊業	34,640	29,530	5,399	24,131	5,110	4,880	230	100.0	85.2	15.6	69.7	14.8	14.1	0.7
	N医療、福祉	56,744	42,922	2,406	40,516	13,822	13,420	402	100.0	75.6	4.2	71.4	24.4	23.7	0.7
	O教育、学習支援業	26,533	18,116	1,351	16,765	8,417	8,232	185	100.0	68.3	5.1	63.2	31.7	31.0	0.7
	P複合サービス事業	8,125	6,203	29	6,174	1,922	1,837	85	100.0	76.3	0.4	76.0	23.7	22.6	1.0
	Qサービス業(他に分類されないもの)	78,644	58,635	11,522	47,113	20,009	19,192	817	100.0	74.6	14.7	59.9	25.4	24.4	1.0
	R公務(他に分類されないもの)	20,522	16,133	49	16,084	4,389	4,147	242	100.0	78.6	0.2	78.4	21.4	20.2	1.2

- (注) 1 「総数」には、「分類不能の産業」を含んでいます。
 2 「M公務」には、「他に分類されないもの」を含んでいます。
 3 「従業者数」には、年齢不詳者を含みません。

4 本県に常住する15歳以上就業者の年齢別、男女別移動状況

……他市町(村)での従業が多いのは男性20～54歳、女性20～29歳

15歳以上の就業者のうち、従業地が他市町(村)である割合は、男性が30.6%、女性が21.1%で、女性に比べて男性が高くなっています。

この傾向を年齢階級別にみると、男性は20～54歳の各年齢階級で30%を超えており、特に25歳～44歳の各年齢階級では35%以上と高い数値を示しています。他方女性は20～29歳の年齢階級で30%を超えています。

表5 常住地による従業地、年齢、男女別15歳以上就業者数と割合(平成17年)

(単位:%)

区分	人数							割合						
	総数	自市町			他市町(村)			総数	自市町			他市町(村)		
		自宅	自宅外		県内	他県	自宅		自宅外		県内	他県		
総数	596,324	438,966	78,542	360,424	157,358	150,411	6,947	100.0	73.6	13.2	60.4	26.4	25.2	1.2
15～19歳	7,870	5,834	128	5,706	2,036	1,967	69	100.0	74.1	1.6	72.5	25.9	25.0	0.9
20～24	40,510	27,445	747	26,698	13,065	12,683	382	100.0	67.7	1.8	65.9	32.3	31.3	0.9
25～29	57,451	37,977	1,956	36,021	19,474	18,876	598	100.0	66.1	3.4	62.7	33.9	32.9	1.0
30～34	69,534	46,402	3,455	42,947	23,132	22,339	793	100.0	66.7	5.0	61.8	33.3	32.1	1.1
35～39	60,691	41,387	3,918	37,469	19,304	18,502	802	100.0	68.2	6.5	61.7	31.8	30.5	1.3
40～44	59,532	41,706	4,769	36,937	17,826	16,891	935	100.0	70.1	8.0	62.0	29.9	28.4	1.6
45～49	60,048	43,450	5,784	37,666	16,598	15,662	936	100.0	72.4	9.6	62.7	27.6	26.1	1.6
50～54	65,641	49,066	8,271	40,795	16,575	15,683	892	100.0	74.7	12.6	62.1	25.3	23.9	1.4
55～59	78,126	60,562	12,719	47,843	17,564	16,630	934	100.0	77.5	16.3	61.2	22.5	21.3	1.2
60～64	44,922	37,206	11,325	25,881	7,716	7,319	397	100.0	82.8	25.2	57.6	17.2	16.3	0.9
65歳以上	51,999	47,931	25,470	22,461	4,068	3,859	209	100.0	92.2	49.0	43.2	7.8	7.4	0.4
男	332,302	230,699	42,852	187,847	101,603	95,834	5,769	100.0	69.4	12.9	56.5	30.6	28.8	1.7
15～19歳	4,083	2,983	77	2,906	1,100	1,059	41	100.0	73.1	1.9	71.2	26.9	25.9	1.0
20～24	20,256	13,608	464	13,144	6,648	6,414	234	100.0	67.2	2.3	64.9	32.8	31.7	1.2
25～29	31,336	20,229	1,208	19,021	11,107	10,695	412	100.0	64.6	3.9	60.7	35.4	34.1	1.3
30～34	39,591	25,222	2,068	23,154	14,369	13,739	630	100.0	63.7	5.2	58.5	36.3	34.7	1.6
35～39	33,716	21,341	2,131	19,210	12,375	11,713	662	100.0	63.3	6.3	57.0	36.7	34.7	2.0
40～44	31,809	20,267	2,530	17,737	11,542	10,761	781	100.0	63.7	8.0	55.8	36.3	33.8	2.5
45～49	31,832	20,882	2,992	17,890	10,950	10,124	826	100.0	65.6	9.4	56.2	34.4	31.8	2.6
50～54	35,603	24,327	4,323	20,004	11,276	10,469	807	100.0	68.3	12.1	56.2	31.7	29.4	2.3
55～59	44,479	31,646	6,589	25,057	12,833	11,989	844	100.0	71.1	14.8	56.3	28.9	27.0	1.9
60～64	27,301	21,219	5,915	15,304	6,082	5,733	349	100.0	77.7	21.7	56.1	22.3	21.0	1.3
65歳以上	32,296	28,975	14,555	14,420	3,321	3,138	183	100.0	89.7	45.1	44.6	10.3	9.7	0.6
女	264,022	208,267	35,690	172,577	55,755	54,577	1,178	100.0	78.9	13.5	65.4	21.1	20.7	0.4
15～19歳	3,787	2,851	51	2,800	936	908	28	100.0	75.3	1.3	73.9	24.7	24.0	0.7
20～24	20,254	13,837	283	13,554	6,417	6,269	148	100.0	68.3	1.4	66.9	31.7	31.0	0.7
25～29	26,115	17,748	748	17,000	8,367	8,181	186	100.0	68.0	2.9	65.1	32.0	31.3	0.7
30～34	29,943	21,180	1,387	19,793	8,763	8,600	163	100.0	70.7	4.6	66.1	29.3	28.7	0.5
35～39	26,975	20,046	1,787	18,259	6,929	6,789	140	100.0	74.3	6.6	67.7	25.7	25.2	0.5
40～44	27,723	21,439	2,239	19,200	6,284	6,130	154	100.0	77.3	8.1	69.3	22.7	22.1	0.6
45～49	28,216	22,568	2,792	19,776	5,648	5,538	110	100.0	80.0	9.9	70.1	20.0	19.6	0.4
50～54	30,038	24,739	3,948	20,791	5,299	5,214	85	100.0	82.4	13.1	69.2	17.6	17.4	0.3
55～59	33,647	28,916	6,130	22,786	4,731	4,641	90	100.0	85.9	18.2	67.7	14.1	13.8	0.3
60～64	17,621	15,987	5,410	10,577	1,634	1,586	48	100.0	90.7	30.7	60.0	9.3	9.0	0.3
65歳以上	19,703	18,956	10,915	8,041	747	721	26	100.0	96.2	55.4	40.8	3.8	3.7	0.1

(注) 「就業者数」には、年齢不詳者を含みません。

5 各広域圏間の流入・流出口（15歳以上）

……他の広域圏からの流入、他の広域圏への流出が多いのは石川中央地区

各広域圏間の通勤・通学者について、他広域圏からの通勤・通学数から他広域圏へ従業・通学数を差し引いた数は、石川中央以外の広域圏はマイナスになっていますが、石川中央は9,741人のプラスになっており、各広域圏から石川中央への従業・通学者が多くなっています。

割合をみると、南加賀及び羽咋郡市は石川中央への、七尾鹿島は羽咋郡市への、奥能登は七尾鹿島への従業・通学者割合が高くなっています。石川中央は自広域圏での従業・通学者割合が高くなっています。

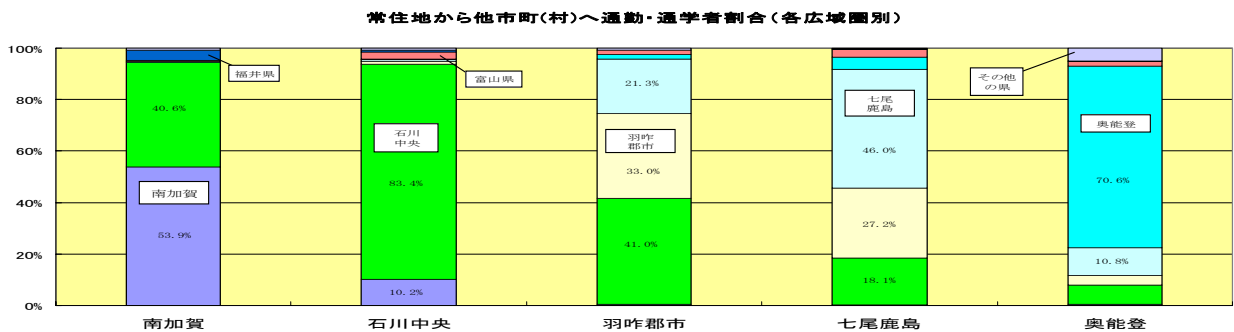
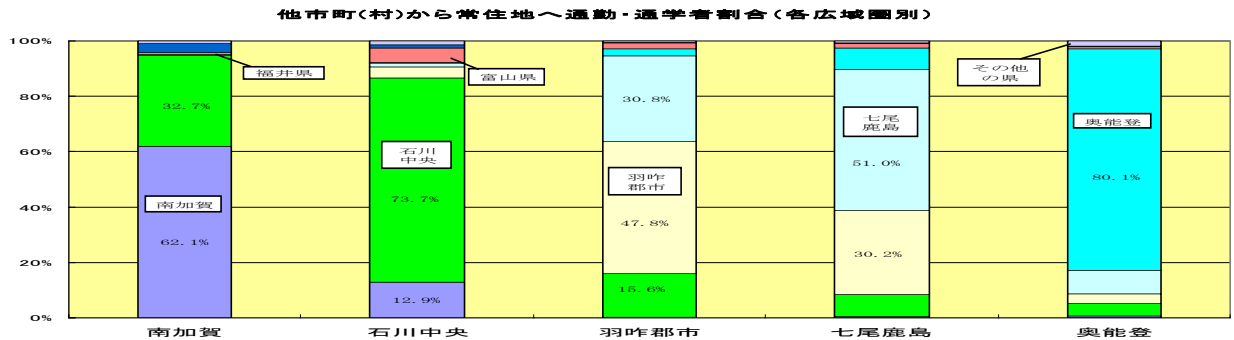
他県との従業・通学状況を見ると、石川中央、羽咋郡市、七尾鹿島及び奥能登で富山県への従業・通学者、富山県からの従業・通学者が多くなっています。南加賀は福井県への従業・通学者、福井県からの従業・通学者が多くなっています。

表6 各広域圏の従業・通学状況(15歳以上)

実数	他市町村から通勤・通学									各広域圏	他広域圏へ通勤・通学									流入-流出				
	県内					県外					総数	県内					県外				総数	県内	県外	総数
	南加賀	石川中央	羽咋郡市	七尾鹿島	奥能登	富山県	福井県	その他の県	南加賀			石川中央	羽咋郡市	七尾鹿島	奥能登	富山県	福井県	その他の県						
21,481	11,333	65	28	31	202	1,102	365	34,607	南加賀	21,481	16,163	25	41	36	264	1,504	335	39,849	△ 4,808	△ 434	△ 5,242			
16,163	92,549	4,962	1,713	53	6,400	1,467	1,792	125,499	石川中央	11,333	92,549	1,302	676	239	3,235	750	850	110,934	9,741	4,824	14,565			
25	1,302	3,988	2,572	228	178	7	42	8,342	羽咋郡市	65	4,962	3,988	2,572	191	215	14	87	12,101	△ 3,670	△ 89	△ 3,759			
41	676	2,579	4,352	657	154	62	62	8,530	七尾鹿島	28	1,713	2,572	4,352	456	292	7	33	9,453	△ 816	△ 107	△ 923			
36	239	191	456	4,297	34	6	107	5,366	奥能登	31	453	228	657	4,297	97	27	299	6,089	△ 447	△ 276	△ 723			
割合	62.1	32.7	0.2	0.1	0.1	0.6	3.2	1.1	100.0	南加賀	53.9	40.6	0.1	0.1	0.1	0.7	3.8	0.8	100.0					
	12.9	73.7	4.0	1.4	0.4	5.1	1.2	1.4	100.0	石川中央	10.2	83.4	1.2	0.6	0.2	2.9	0.7	0.8	100.0					
	0.3	15.6	47.8	30.8	2.7	2.1	0.1	0.5	100.0	羽咋郡市	0.5	41.0	33.0	21.3	1.6	1.8	0.1	0.7	100.0					
	0.5	7.9	30.2	51.0	7.7	1.8	0.1	0.7	100.0	七尾鹿島	0.3	18.1	27.2	46.0	4.8	3.1	0.1	0.3	100.0					
	0.7	4.5	3.6	8.5	80.1	0.6	0.1	2.0	100.0	奥能登	0.5	7.4	3.7	10.8	70.6	1.6	0.4	4.9	100.0					

※ 同じ広域圏内での人の移動は、自市町から同一広域圏内の他市町への移動を示します。年齢不詳者は含みません。

※ 5広域市町村圏
 南加賀:小松市、加賀市、能美市、能美郡 石川中央:金沢市、かほく市、白山市、石川郡、河北郡
 羽咋郡市:羽咋市、羽咋郡 七尾鹿島:七尾市、鹿島郡 奥能登:輪島市、珠洲市、鳳珠郡



6 県内各市町の常住人口(夜間人口)、昼間人口及び昼夜間人口比率

……昼夜間人口比率が高いのは金沢市と川北町など

平成17年10月1日現在の常住人口(夜間人口)と昼間人口については、県全体としてみた場合はいずれも前回より減少していますが、市町別にみると小松市ほか7市町で常住人口と昼間人口の双方が増加しています。

一方、昼夜間人口比率をみると、100.0を超える市町(昼間人口のほうが常住人口より多い市町)が6市町あり、金沢市、川北町、七尾市、穴水町、小松市、珠洲市の順になっています。このうち、前回と比較して比率が増加したのは七尾市、小松市、穴水町です。

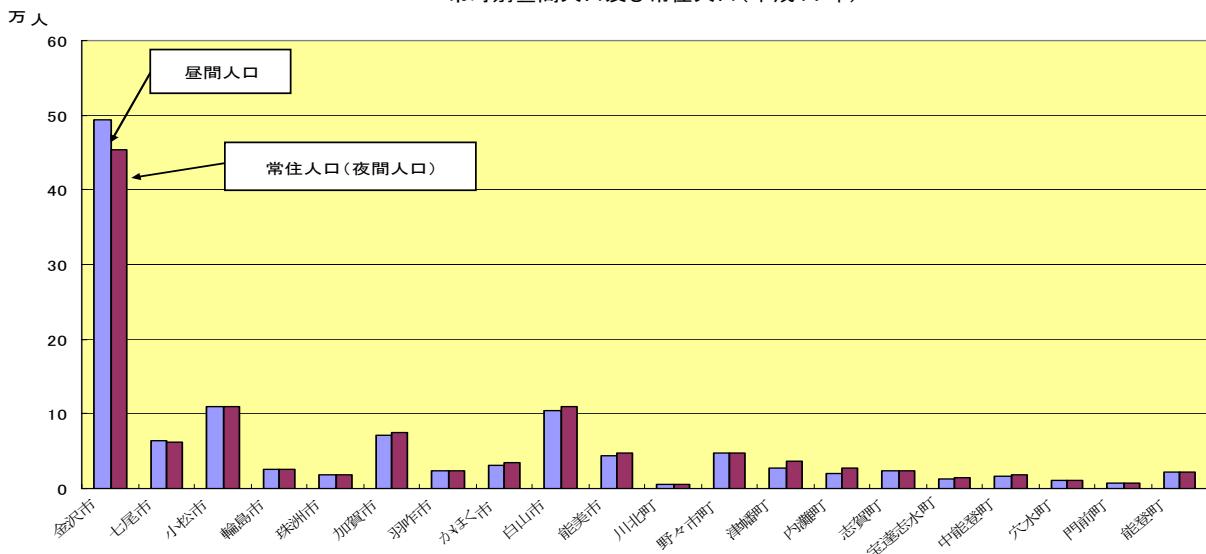
表7 昼間人口、常住人口及び昼夜間人口比率(平成12年・17年)

(単位:人、%)

区 分	常住人口 (夜間人口) A			従業地・通学地による人口 (昼間人口) B			昼夜間人口比率 (B/A×100)	
	平成17年	平成12年	増減 (H17-H12)	平成17年	平成12年	増減 (H17-H12)	平成17年	平成12年
石川県	1,173,171	1,176,372	△ 3,201	1,177,115	1,180,018	△ 2,903	100.3	100.3
金沢市	454,123	453,634	489	493,849	496,571	△ 2,722	108.7	109.5
七尾市	61,864	63,870	△ 2,006	63,809	65,721	△ 1,912	103.1	102.9
小松市	108,898	108,207	691	109,781	107,543	2,238	100.8	99.4
輪島市	25,301	26,378	△ 1,077	25,198	26,347	△ 1,149	99.6	99.9
珠洲市	18,050	19,852	△ 1,802	18,133	20,067	△ 1,934	100.5	101.1
加賀市	74,982	78,413	△ 3,431	71,469	75,435	△ 3,966	95.3	96.2
羽咋市	24,517	25,541	△ 1,024	23,880	24,715	△ 835	97.4	96.8
かほく市	34,846	34,668	178	30,981	29,891	1,090	88.9	86.2
白山市	109,311	106,753	2,558	103,691	98,091	5,600	94.9	91.9
能美市	47,207	45,044	2,163	44,136	41,957	2,179	93.5	93.1
川北町	5,677	4,922	755	6,107	6,013	94	107.6	122.2
野々市町	47,965	44,817	3,148	47,617	44,966	2,651	99.3	100.3
津幡町	35,702	34,247	1,455	27,804	26,949	855	77.9	78.7
内灘町	26,880	26,509	371	19,514	19,286	228	72.6	72.8
志賀町	23,790	25,396	△ 1,606	22,919	24,712	△ 1,793	96.3	97.3
宝達志水町	15,236	15,891	△ 655	12,971	13,259	△ 288	85.1	83.4
中能登町	18,959	19,145	△ 186	16,099	16,261	△ 162	84.9	84.9
穴水町	10,549	11,265	△ 716	10,736	11,399	△ 663	101.8	101.2
門前町	7,522	8,147	△ 625	7,338	7,990	△ 652	97.6	98.1
能登町	21,792	23,673	△ 1,881	21,083	22,845	△ 1,762	96.7	96.5

(注)「昼間人口」及び「常住人口(夜間人口)」には、年齢不詳者を含みません。

市町別昼間人口及び常住人口(平成17年)



7 県内各市町の常住地による15歳以上の就業者・通学者数とその割合

……他市町(村)への通勤・通学の割合が高いのは川北町、内灘町、津幡町など

平成17年10月1日現在の就業者・通学者数の移動状況を県内の各市町についてみると、自市町内での通勤・通学の割合が高い市町として、輪島市(90.7%)、珠洲市(90.4%)、七尾市(87.0%)、金沢市(86.9%)等があり、うち輪島市と珠洲市については、自宅従業者の割合も、それぞれ 27.7%、27.6%と高い数値を示しています。

一方、他市町(村)への通勤・通学の割合の高い市町としては川北町(68.8%)、内灘町(63.4%)、津幡町(60.0%)などがあげられ、他県への通勤通学者数の割合の高い市町としては加賀市(2.8%)と津幡町(2.8%)などがあげられます。

表8 常住地による従業地・通学地別15歳以上就業者・通学者数

(単位：人)

	平成17年							平成12年						
	総数	自市町			他市町(村)			総数	自市町			他市町(村)		
		自宅	自宅外		県内	他県	自宅		自宅外		県内	他県		
石川県	664,841	486,415	78,542	407,873	178,426	170,417	8,009	692,070	519,285	90,494	428,791	172,785	165,212	7,573
金沢市	257,561	223,694	23,718	199,976	33,867	31,078	2,789	269,190	237,307	26,928	210,379	31,883	28,984	2,899
七尾市	34,139	29,694	5,060	24,634	4,445	4,185	260	37,044	32,510	5,872	26,638	4,534	4,234	300
小松市	62,112	46,621	8,023	38,598	15,491	14,850	641	64,052	48,922	9,541	39,381	15,130	14,530	600
輪島市	14,166	12,848	3,925	8,923	1,318	1,260	58	15,073	13,905	4,709	9,196	1,168	1,130	38
珠洲市	9,731	8,799	2,689	6,110	932	912	20	10,962	10,038	2,689	7,349	924	870	54
加賀市	42,970	34,119	6,348	27,771	8,851	7,656	1,195	45,447	37,491	7,286	30,205	7,956	6,805	1,151
羽咋市	13,217	8,132	1,930	6,202	5,085	4,975	110	14,575	9,249	2,276	6,973	5,326	5,175	151
かほく市	19,696	10,774	2,695	8,079	8,922	8,651	271	20,557	11,470	3,438	8,032	9,087	8,922	165
白山市	64,169	34,310	6,279	28,031	29,859	29,179	680	64,111	34,698	7,072	27,626	29,413	28,809	604
能美市	27,211	13,992	2,885	11,107	13,219	12,979	240	26,863	14,484	3,424	11,060	12,379	12,231	148
川北町	3,324	1,036	376	660	2,288	2,261	27	2,890	1,053	391	662	1,837	1,816	21
野々市町	28,254	12,187	1,898	10,289	16,067	15,756	311	28,014	12,649	2,002	10,647	15,365	15,145	220
津幡町	20,450	8,185	1,733	6,452	12,265	11,684	581	19,697	8,044	1,904	6,140	11,653	11,162	491
内灘町	15,688	5,734	1,239	4,495	9,954	9,751	203	16,024	6,187	1,410	4,777	9,837	9,685	152
志賀町	13,125	10,273	2,471	7,802	2,852	2,729	123	14,346	11,575	2,717	8,858	2,771	2,607	164
宝達清水町	8,170	4,006	1,136	2,870	4,164	4,081	83	8,962	4,441	1,329	3,112	4,521	4,446	75
中能登町	10,433	5,425	1,691	3,734	5,008	4,936	72	11,057	5,996	2,038	3,958	5,061	4,999	62
穴水町	5,366	4,167	1,081	3,086	1,199	1,167	32	6,016	4,741	1,261	3,480	1,275	1,243	32
門前町	3,644	2,965	952	2,013	679	646	33	4,261	3,607	1,227	2,380	654	596	58
能登町	11,415	9,454	2,413	7,041	1,961	1,681	280	12,929	10,918	2,980	7,938	2,011	1,823	188

(注) 1 上記県内市町(村)について、平成17年分については平成17年国勢調査時の20市町を示し、平成12年分については平成12年国勢調査時の41市町村を上記20市町の境域に組み替えて計算しています。

2 「就業者・通学者数」には、年齢不詳者を含みません。

常住地から他市町(村)へ通勤・通学する15歳以上の割合(平成17年・12年)

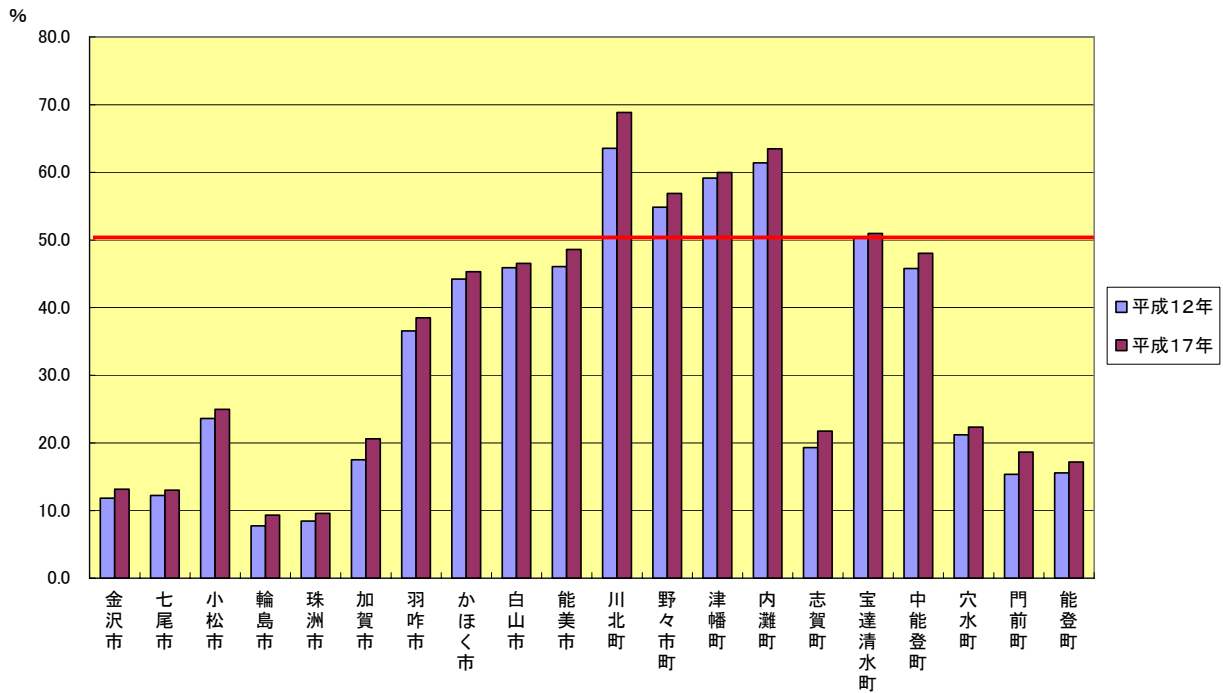


表9 常住地による従業地・通学地別15歳以上就業者・通学者数の割合

(単位：%)

	平成17年							平成12年						
	総数	自市町		他市町(村)			総数	自市町		他市町(村)				
		自宅	自市町	県内	他県	自宅		自市町	県内	他県				
石川県	100.0	73.2	11.8	61.3	26.8	25.6	1.2	100.0	75.0	13.1	62.0	25.0	23.9	1.1
金沢市	100.0	86.9	9.2	77.6	13.1	12.1	1.1	100.0	88.2	10.0	78.2	11.8	10.8	1.1
七尾市	100.0	87.0	14.8	72.2	13.0	12.3	0.8	100.0	87.8	15.9	71.9	12.2	11.4	0.8
小松市	100.0	75.1	12.9	62.1	24.9	23.9	1.0	100.0	76.4	14.9	61.5	23.6	22.7	0.9
輪島市	100.0	90.7	27.7	63.0	9.3	8.9	0.4	100.0	92.3	31.2	61.0	7.7	7.5	0.3
珠洲市	100.0	90.4	27.6	62.8	9.6	9.4	0.2	100.0	91.6	24.5	67.0	8.4	7.9	0.5
加賀市	100.0	79.4	14.8	64.6	20.6	17.8	2.8	100.0	82.5	16.0	66.5	17.5	15.0	2.5
羽咋市	100.0	61.5	14.6	46.9	38.5	37.6	0.8	100.0	63.5	15.6	47.8	36.5	35.5	1.0
かほく市	100.0	54.7	13.7	41.0	45.3	43.9	1.4	100.0	55.8	16.7	39.1	44.2	43.4	0.8
白山市	100.0	53.5	9.8	43.7	46.5	45.5	1.1	100.0	54.1	11.0	43.1	45.9	44.9	0.9
能美市	100.0	51.4	10.6	40.8	48.6	47.7	0.9	100.0	53.9	12.7	41.2	46.1	45.5	0.6
川北町	100.0	31.2	11.3	19.9	68.8	68.0	0.8	100.0	36.4	13.5	22.9	63.6	62.8	0.7
野々市町	100.0	43.1	6.7	36.4	56.9	55.8	1.1	100.0	45.2	7.1	38.0	54.8	54.1	0.8
津幡町	100.0	40.0	8.5	31.6	60.0	57.1	2.8	100.0	40.8	9.7	31.2	59.2	56.7	2.5
内灘町	100.0	36.6	7.9	28.7	63.4	62.2	1.3	100.0	38.6	8.8	29.8	61.4	60.4	0.9
志賀町	100.0	78.3	18.8	59.4	21.7	20.8	0.9	100.0	80.7	18.9	61.7	19.3	18.2	1.1
宝達清水町	100.0	49.0	13.9	35.1	51.0	50.0	1.0	100.0	49.6	14.8	34.7	50.4	49.6	0.8
中能登町	100.0	52.0	16.2	35.8	48.0	47.3	0.7	100.0	54.2	18.4	35.8	45.8	45.2	0.6
穴水町	100.0	77.7	20.1	57.5	22.3	21.7	0.6	100.0	78.8	21.0	57.8	21.2	20.7	0.5
門前町	100.0	81.4	26.1	55.2	18.6	17.7	0.9	100.0	84.7	28.8	55.9	15.3	14.0	1.4
能登町	100.0	82.8	21.1	61.7	17.2	14.7	2.5	100.0	84.4	23.0	61.4	15.6	14.1	1.5

(注) 上記県内市町(村)について、平成17年分については平成17年国勢調査時の20市町を示し、平成12年分については平成12年国勢調査時の41市町村を上記20市町の境域に組み替えて計算しています。

付表 1

平成 17 年国勢調査 常住地又は従業地・通学地による人口及び昼夜間人口比率(15歳未満を含む)

(単位：人)

区 分	常住地による人口					従業地・通学地による人口			昼夜間 人口比率 (d/a×100)	
	総数 (夜間人口) a	従業も 通学も していない	自宅で 従 業	自宅外の 自市町で 従業・通学 b	県内他市町 で従業・通学	他県で 従業・通学 c	総数 (昼間人口) d	dのうち 県内他市町 に常住e		dのうち 他県に 常住 f
石川 県	1,173,171	398,154	78,542	499,653	170,959	8,013	1,177,115	170,959	11,957	100.3
金沢市	454,123	150,337	23,718	234,335	31,176	2,792	493,849	65,594	8,100	108.7
七尾市	61,864	22,452	5,060	29,301	4,196	260	63,809	6,188	213	103.1
小松市	108,898	36,209	8,023	47,717	14,875	641	109,781	15,776	623	100.8
輪島市	25,301	9,323	3,925	10,681	1,265	58	25,198	1,161	59	99.6
珠洲市	18,050	7,150	2,689	7,270	913	20	18,133	971	45	100.5
加賀市	74,982	26,234	6,348	33,434	7,673	1,195	71,469	4,512	843	95.3
羽咋市	24,517	9,399	1,930	8,037	4,986	110	23,880	4,281	178	97.4
かほく市	34,846	11,982	2,695	11,100	8,676	271	30,981	4,851	231	88.9
白山市	109,311	34,995	6,279	37,326	29,272	680	103,691	23,663	669	94.9
能美市	47,207	15,564	2,885	15,307	13,020	240	44,136	10,004	185	93.5
川北町	5,677	1,855	376	1,150	2,266	27	6,107	2,692	31	107.6
野々市町	47,965	14,161	1,898	13,606	15,832	312	47,617	15,383	413	99.3
津幡町	35,702	11,179	1,733	10,218	11,733	581	27,804	4,222	194	77.9
内灘町	26,880	8,416	1,239	6,947	9,803	203	19,514	2,573	67	72.6
志賀町	23,790	9,007	2,471	9,434	2,736	123	22,919	1,957	31	96.3
宝達志水町	15,236	5,791	1,136	4,132	4,087	83	12,971	1,887	18	85.1
中能登町	18,959	7,096	1,691	5,142	4,945	72	16,099	2,143	14	84.9
穴水町	10,549	4,542	1,081	3,720	1,170	32	10,736	1,368	21	101.8
門前町	7,522	3,551	952	2,335	647	33	7,338	484	12	97.6
能登町	21,792	8,911	2,413	8,461	1,688	280	21,083	1,249	10	96.7

(注)

- 1 年齢「不詳」を除く
- 2 「夜間人口a」及び「昼間人口d」には、労働力状態「不詳」を含む
- 3 「昼間人口d」=「夜間人口a」-流出人口(b+c)+流入人口(e+f)

付表 2

平成 17 年国勢調査 常住地又は従業地による 15 歳以上就業者数

(単位：人)

区 分	常住地による就業者					従業地による就業者		
	総数 a	自宅で 従 業 b	自宅外の 自市町で 従業 c	県内他市町 で従業 d	他県で 従 業 e	総数 f	fのうち 県内他市町 に常住g	fのうち 他 県に 常住 h
石川 県	596,324	78,542	360,424	150,411	6,947	598,754	150,411	9,377
金沢市	226,659	23,718	172,879	27,604	2,458	258,603	55,844	6,162
七尾市	31,453	5,060	22,554	3,601	238	33,323	5,510	199
小松市	57,246	8,023	35,267	13,452	504	57,853	13,973	590
輪島市	12,621	3,925	7,524	1,126	46	12,506	1,028	29
珠洲市	9,170	2,689	5,595	866	20	9,056	728	44
加賀市	39,831	6,348	26,010	6,407	1,066	37,341	4,168	815
羽咋市	12,034	1,930	5,699	4,305	100	11,409	3,602	178
かほく市	17,958	2,695	7,681	7,362	220	15,236	4,651	209
白山市	58,262	6,279	26,135	25,321	527	55,317	22,413	490
能美市	24,362	2,885	9,788	11,494	195	22,543	9,714	156
川北町	2,971	376	626	1,948	21	3,720	2,691	27
野々市町	23,733	1,898	7,068	14,497	270	21,123	11,959	198
津幡町	18,162	1,733	5,510	10,388	531	10,715	3,328	144
内灘町	13,624	1,239	3,429	8,775	181	7,114	2,411	35
志賀町	12,209	2,471	7,305	2,322	111	11,738	1,931	31
宝達志水町	7,450	1,136	2,665	3,572	77	5,612	1,793	18
中能登町	9,658	1,691	3,522	4,383	62	7,016	1,789	14
穴水町	4,901	1,081	2,757	1,034	29	5,140	1,285	17
門前町	3,431	952	1,854	592	33	3,248	431	11
能登町	10,589	2,413	6,556	1,362	258	10,141	1,162	10

(注) 総数a=b+c+d+e
 総数f=a-d-e+g+h
 年齢不詳者を除く。

付表3

常住地による15歳以上就業者・通学者数と割合(平成17年)

平成17年		就業者・通学者数(人)			割 合(%)		
		総 数	就業者	通学者	総 数	就業者	通学者
本県に常住する就業者・通学者		664,841	596,324	68,517	100.0	100.0	100.0
	自市町で従業・通学	486,415	438,966	47,449	73.2	73.6	69.3
	自宅	78,542	78,542	-	11.8	13.2	-
	自宅外	407,873	360,424	47,449	61.3	60.4	69.3
	他市町(村)で従業・通学	178,426	157,358	21,068	26.8	26.4	30.7
	県内他市町	170,417	150,411	20,006	25.6	25.2	29.2
	他県	8,009	6,947	1,062	1.2	1.2	1.5

(注) 「就業者・通学者数」には、年齢不詳者を含みません。