

# 毎月勤労統計調査地方調査結果速報

平成22年7月分

## ＜石川県の賃金・労働時間・雇用の動き＞

### ＜主な動き＞

〔事業所規模 5人以上〕

前年同月と比較すると、

- ・ 定期給与は、 2.7% 増加
- ・ 所定外労働時間は、 18.3% 増加
- ・ 常用労働者数は、 0.7% 減少

〔事業所規模 30人以上〕

(前年同月比)

- ・ 定期給与は、 0.2% 減少
- ・ 所定外労働時間は、 22.2% 増加
- ・ 常用労働者数は、 1.0% 減少

#### 1 利用上の注意

(1) 平成22年1月分速報から日本標準産業分類（平成19年11月改定）に基づき表章している。平成21年以前の結果との接続については、石川県統計情報室ホームページ (<http://toukei.pref.ishikawa.jp/dl/1983/hyousyou.pdf>) を参照のこと。

なお、平成21年以前と接続しない産業（不動産業、物品賃貸業、学術研究、専門・技術サービス業、宿泊業、飲食サービス業、生活関連サービス業、娯楽業、サービス業（他に分類されないもの））の前年比及び前年差は、算出ができないため、表中において「-」と表記している。

(2) 指数計算の基準数値は、平成17年=100である。

指数は、それぞれの時系列変化をみるために作成したものであり、項目相互を比較するものではない。

#### 2 統計表に用いる符号

- 「0」, 「0.0」 …… 単位未満
- 「-」 …… 該当数値なし
- 「…」 …… 不詳又は比較数値なし
- 「x」 …… 調査事業所が少ないため秘匿した。
- 「△」 …… 負数又は減少

# 毎月勤労統計調査地方調査の説明

## 1 調査の目的

この調査は、統計法に基づく基幹統計であって、雇用、給与及び労働時間などの毎月の変動を明らかにすることを目的としている。

## 2 調査の対象

この調査の対象は、日本標準産業分類に定める鉱業、採石業、砂利採取業、建設業、製造業、電気・ガス・熱供給・水道業、情報通信業、運輸業、郵便業、卸売業、小売業、金融業、保険業、不動産業、物品賃貸業、学術研究、専門・技術サービス業、宿泊業、飲食サービス業、生活関連サービス業、娯楽業、教育、学習支援業、医療、福祉、複合サービス事業、サービス業（他に分類されないもの）において**常時5人以上**の常用労働者を雇用する民営、公営の事業所の中から、産業別・規模別に抽出された**約600事業所**を対象として調査を行っている。

なお、公表は石川県単位で表章している。

## 3 調査事項の定義

### (1) 現金給与額

・「**現金給与額**」とは、所得税、社会保険料、組合費、購買代金などを差し引く以前の**総額(税込み)**のことである。実際の支払額(手取額)のことではない。

・「**きまって支給する給与**」とは**定期給与**のことであり、労働契約、団体協約あるいは事業所の給与規則などによってあらかじめ定められて支給される給与のことである。**所定内給与と所定外給与(超過労働給与)**に分けられる。

・「**所定外給与**」とは、所定の労働時間を超える労働に対して支給される超勤手当や、休日労働、深夜労働に対して支給される給与、時間外手当、早朝出勤手当、休日手当、深夜手当などである。

・「**特別に支払われた給与**」とは、盆、暮等の賞与、3か月を超える期間で算定される給与、ベースアップの差額追給分及び支給事由の発生が不確実な給与等のことである。

・「**現金給与総額**」とは、「きまって支給する給与」と「特別に支払われた給与」の合計額である。

### (2) 実労働時間数

・調査期間中に労働者が実際に労働した時間数のことである。休憩時間は、給与が支給されていると否にかかわらず除かれるが、鉱業の坑内夫の休憩時間やいわゆる手待時間は含める。本来の職務外として行われる宿日直の時間は含めない。

### (3) 出勤日数

・調査期間中に労働者が実際に出勤した日数のことである。事業所に出勤しない日は有給でも出勤日にならないが、1日のうち1時間でも就業すれば出勤日となる。

### (4) 常用労働者(パートタイム労働者を含む)

・「**常用労働者**」とは、次のいずれかに該当する労働者のことである。

ア 期間を定めずに、又は1か月を超える期間を定めて雇われている者

イ 日々又は1か月以内の期間を定めて雇われている者のうち、調査期間の前2か月間で、それぞれ18日以上雇われている者

・「**パートタイム労働者**」とは、常用労働者のうち、次のいずれかに該当する労働者のことである。

ア 1日の所定労働時間が一般の労働者より短い者

イ 1日の所定労働時間が一般の労働者と同じで1週の所定労働日数が一般の労働者より短い者

・「**一般労働者**」とは、常用労働者のうち「パートタイム労働者」以外の労働者のことである。

## 4 調査結果の算定

(1) この調査結果の数値は、調査事業所の報告をもとに、事業所規模区分(100人以上、30~99人、5~29人)ごとに復元し、推計したものである。

(2) 各区分の統計表の詳細については、お問い合わせ願います。

(注) 規模30人以上の事業所については、約3年毎に調査対象事業所の抽出替えを行っており、平成21年1月分調査で抽出替えを実施した。これに伴い、調査結果に時系列的なギャップが生じることから、数値に連続性を持たせるため、各指数及び前月、前年同月比等は過去に遡り修正した。したがって、過去の公表実数による比較と一致しないことがある。  
なお、公表している実数値は、すべてギャップ修正前の数値である。

# 結果の概要

(平成22年7月分)

事業所規模5人以上 調査産業計 (常用労働者：パートタイム含む)

## 1 賃金の動き

現金給与総額は、	362,361円	前年同月比	5.7%
うち、定期給与は、	244,547円	前年同月比	2.7%

## 2 労働時間の動き

総実労働時間は、	155.6時間	前年同月比	2.2%
うち、所定内労働時間は、	145.9時間	前年同月比	1.4%
所定外労働時間は、	9.7時間	前年同月比	18.3%
製造業の所定外労働時間は、	15.0時間	前年同月比	70.3%

## 3 雇用の動き

常用労働者数は、	429,485人	前年同月比	△0.7%
パートタイム労働者比率は、	25.4%	前年同月差	1.1ポイント
うち、男子は、	11.5%		
女子は、	41.1%		

事業所規模30人以上 調査産業計 (常用労働者：パートタイム含む)

1 賃金の動き		(前年同月比)
現金給与総額	407,052円	2.3%
うち、定期給与	264,279円	△0.2%
2 労働時間の動き		
総実労働時間	160.9時間	3.2%
うち、所定内労働時間	148.8時間	1.8%
所定外労働時間	12.1時間	22.2%
製造業の所定外労働時間	17.4時間	64.1%
3 雇用の動き		
常用労働者数	243,164人	△1.0%

表1 産業別「現金給与額」の比較

(単位 円、%)

産業別	現金給与総額			きまって支給する給与			特別に支払われた給与	
	実数	前月比	前年同月比	実数	前月比	前年同月比	実数	前月差
調査産業計	362,361	0.5	5.7	244,547	1.0	2.7	117,814	△ 635
建設業	485,670	72.6	24.1	303,496	19.7	10.0	182,174	154,508
製造業	441,648	33.4	0.4	268,722	△ 0.4	4.8	172,926	111,734
電気・ガス・熱供給・水道業	734,168	△ 5.2	60.8	383,850	0.5	4.2	350,318	△ 41,930
情報通信業	436,448	△ 36.6	27.1	333,187	2.3	7.9	103,261	△ 259,153
運輸業, 郵便業	327,499	38.3	26.9	223,939	9.1	23.3	103,560	72,199
卸売業, 小売業	352,164	39.4	13.2	206,233	△ 2.5	2.5	145,931	104,839
金融業, 保険業	338,128	△ 53.0	△ 2.6	283,540	0.4	△ 13.6	54,588	△ 382,845
不動産業, 物品賃貸業	235,530	△ 3.8	-	171,568	△ 16.9	-	63,962	25,502
学術研究, 専門・技術サービス業	533,354	24.4	-	291,750	1.9	-	241,604	99,353
宿泊業, 飲食サービス業	136,821	△ 0.6	-	120,705	△ 6.8	-	16,116	7,992
生活関連サービス業, 娯楽業	248,895	17.8	-	228,841	17.1	-	20,054	4,135
教育, 学習支援業	331,654	△ 56.9	2.4	323,916	0.8	3.1	7,738	△ 439,035
医療, 福祉	381,213	△ 25.8	△ 4.0	269,675	0.3	△ 1.0	111,538	△ 132,952
複合サービス事業	523,135	2.3	15.9	286,114	△ 1.4	5.9	237,021	15,578
サービス業 (他に分類されないもの)	291,086	6.7	-	219,591	2.5	-	71,495	12,848

(注) 調査産業計の中には鉱業, 採石業, 砂利採取業を含む。

表2 産業別労働時間の比較

(単位 日、時間、%)

産業別	出勤日数			総実労働時間			所定内労働時間			所定外労働時間		
	実数	前月差	前年同月差	実数	前月比	前年同月比	実数	前月比	前年同月比	実数	前月比	前年同月比
調査産業計	20.1	0.0	0.4	155.6	△ 0.6	2.2	145.9	△ 0.8	1.4	9.7	3.2	18.3
建設業	22.4	1.4	0.0	176.6	10.9	2.3	167.2	8.3	1.0	9.4	92.0	28.8
製造業	20.4	0.0	1.1	169.2	0.1	9.3	154.2	△ 0.4	5.5	15.0	5.6	70.3
電気・ガス・熱供給・水道業	20.6	0.0	0.2	169.9	0.5	1.4	161.5	△ 0.5	2.2	8.4	23.5	△ 13.3
情報通信業	19.7	0.2	△ 0.8	172.4	1.8	△ 0.7	155.1	0.6	△ 2.5	17.3	13.8	19.4
運輸業, 郵便業	21.3	1.3	1.4	167.9	4.7	3.7	155.8	3.9	3.3	12.1	15.2	9.9
卸売業, 小売業	20.1	0.2	0.2	147.2	0.6	0.9	141.2	0.6	1.3	6.0	1.7	△ 4.8
金融業, 保険業	19.9	△ 0.3	△ 0.2	152.3	△ 1.1	△ 2.1	145.0	△ 1.5	0.2	7.3	7.4	△ 33.0
不動産業, 物品賃貸業	18.1	△ 2.3	-	143.7	△ 10.1	-	137.1	△ 10.7	-	6.6	4.8	-
学術研究, 専門・技術サービス業	20.8	0.2	-	163.9	△ 0.1	-	155.0	2.0	-	8.9	△ 27.0	-
宿泊業, 飲食サービス業	17.1	△ 0.1	-	114.4	△ 5.1	-	110.9	△ 4.2	-	3.5	△ 25.5	-
生活関連サービス業, 娯楽業	20.0	0.1	-	152.2	0.9	-	142.7	2.0	-	9.5	△ 13.6	-
教育, 学習支援業	19.0	△ 0.9	△ 0.2	139.9	△ 5.1	△ 0.2	132.0	△ 5.6	0.5	7.9	5.3	△ 10.2
医療, 福祉	20.8	△ 0.8	△ 0.2	155.5	△ 6.2	△ 2.8	149.4	△ 6.3	△ 2.8	6.1	△ 6.1	△ 4.8
複合サービス事業	20.2	△ 0.5	1.4	153.3	△ 3.1	3.8	150.0	△ 2.4	3.5	3.3	△ 29.8	13.6
サービス業 (他に分類されないもの)	19.9	△ 0.2	-	168.3	4.1	-	152.6	4.4	-	15.7	1.3	-

(注) 1 表1(注)参照

2 総実労働時間=所定内労働時間+所定外労働時間

表3 推計常用労働者数及び労働異動率

(単位 人、%)

産業別	推計常用労働者数				労働異動率	
	本月末常用労働者数	前月比	前年同月比	構成比	入職率	離職率
調査産業計	429,485	△ 0.4	△ 0.7	100.0	1.39	1.54
建設業	19,398	0.6	△ 8.4	4.5	1.56	0.88
製造業	102,831	△ 1.2	△ 1.0	23.9	0.91	1.45
電気・ガス・熱供給・水道業	1,296	0.0	7.4	0.3	0.23	0.23
情報通信業	11,650	△ 0.1	△ 7.3	2.7	0.61	0.81
運輸業, 郵便業	26,782	1.0	2.8	6.2	3.44	2.40
卸売業, 小売業	79,659	0.3	△ 0.9	18.5	1.82	1.57
金融業, 保険業	10,409	△ 0.9	△ 0.3	2.4	0.69	1.67
不動産業, 物品賃貸業	4,529	0.2	-	1.1	0.27	0.11
学術研究, 専門・技術サービス業	7,115	0.5	-	1.7	0.99	0.51
宿泊業, 飲食サービス業	36,855	△ 0.4	-	8.6	2.60	3.02
生活関連サービス業, 娯楽業	11,730	△ 3.1	-	2.7	0.39	3.49
教育, 学習支援業	26,480	△ 0.5	△ 1.6	6.2	0.18	0.62
医療, 福祉	58,594	0.4	2.2	13.6	0.97	0.64
複合サービス事業	4,871	△ 0.4	△ 0.8	1.1	0.00	0.37
サービス業 (他に分類されないもの)	27,247	△ 0.6	-	6.3	1.92	2.50

(注) 1 表1(注)参照

2 入(離)職率=入(離)職者数÷常用労働者数×100

表4 産業別「現金給与額」の比較

(事業所規模30人以上)

(単位 円、%)

産業別	現金給与総額			きまって支給する給与			特別に支払われた給与	
	実数	前月比	前年同月比	実数	前月比	前年同月比	実数	前月差
調査産業計	407,052	△ 2.2	2.3	264,279	△ 1.0	△ 0.2	142,773	△ 6,962
建設業	734,333	124.8	6.6	314,414	4.4	△ 10.4	419,919	394,480
製造業	500,475	35.8	1.3	287,965	△ 0.3	5.5	212,510	132,916
電気・ガス・熱供給・水道業	514,968	△ 56.8	2.3	435,250	0.1	2.7	79,718	△ 678,706
情報通信業	461,548	△ 42.8	25.4	346,276	△ 0.9	2.8	115,272	△ 342,206
運輸業、郵便業	341,463	27.4	7.0	221,131	△ 0.4	5.5	120,332	74,128
卸売業、小売業	393,881	64.8	24.1	201,797	△ 6.1	0.5	192,084	167,948
金融業、保険業	318,355	△ 67.4	△ 2.9	317,770	0.5	△ 2.9	585	△ 661,328
不動産業、物品賃貸業	280,008	43.0	-	156,292	3.8	-	123,716	78,450
学術研究、専門・技術サービス業	423,442	△ 21.5	-	313,097	△ 8.9	-	110,345	△ 85,367
宿泊業、飲食サービス業	162,554	△ 4.8	-	146,852	△ 0.2	-	15,702	△ 7,915
生活関連サービス業、娯楽業	221,052	4.2	-	170,129	△ 0.9	-	50,923	10,484
教育、学習支援業	327,884	△ 57.9	△ 2.5	326,303	0.1	0.9	1,581	△ 451,545
医療、福祉	440,061	△ 22.6	△ 3.1	301,046	0.1	△ 3.3	139,015	△ 128,687
複合サービス事業	509,348	△ 26.2	1.9	315,650	△ 1.4	2.2	193,698	△ 176,002
サービス業 (他に分類されないもの)	250,959	△ 4.2	-	204,956	△ 0.9	-	46,003	△ 9,098

(注) 調査産業計の中には鉱業、採石業、砂利採取業を含む。

表5 産業別労働時間の比較

(単位 日、時間、%)

産業別	出勤日数			総実労働時間			所定内労働時間			所定外労働時間		
	実数	前月差	前年同月差	実数	前月比	前年同月比	実数	前月比	前年同月比	実数	前月比	前年同月比
調査産業計	20.2	△ 0.1	0.3	160.9	△ 1.1	3.2	148.8	△ 1.5	1.8	12.1	2.6	22.2
建設業	21.7	2.2	0.8	180.9	11.2	4.7	163.8	14.1	3.9	17.1	△ 11.0	13.9
製造業	20.4	0.1	1.3	172.9	△ 0.1	10.2	155.5	△ 0.6	6.3	17.4	5.4	64.1
電気・ガス・熱供給・水道業	20.5	0.8	△ 0.4	177.7	4.6	2.2	162.6	3.8	2.9	15.1	15.3	△ 5.0
情報通信業	20.1	0.0	△ 0.1	175.3	0.0	0.7	157.5	△ 1.0	△ 0.3	17.8	9.3	9.7
運輸業、郵便業	21.1	0.0	0.1	171.0	0.7	3.0	153.9	0.1	3.0	17.1	7.6	3.0
卸売業、小売業	20.2	△ 0.1	0.2	142.9	△ 3.8	△ 0.6	136.4	△ 3.3	△ 0.3	6.5	△ 13.3	△ 5.8
金融業、保険業	20.2	△ 0.6	0.0	150.9	△ 2.3	△ 1.6	140.9	△ 2.9	△ 1.3	10.0	6.4	△ 6.6
不動産業、物品賃貸業	14.0	0.5	-	114.1	△ 1.2	-	109.6	△ 1.3	-	4.5	0.0	-
学術研究、専門・技術サービス業	19.9	0.8	-	165.9	4.3	-	152.5	4.7	-	13.4	0.0	-
宿泊業、飲食サービス業	18.9	0.5	-	132.2	2.3	-	130.2	2.6	-	3.0	△ 9.1	-
生活関連サービス業、娯楽業	19.7	0.7	-	132.3	2.8	-	129.1	3.0	-	3.2	△ 3.0	-
教育、学習支援業	18.7	△ 0.2	△ 0.1	130.1	△ 2.0	2.9	128.5	△ 1.9	2.9	1.6	△ 5.8	6.6
医療、福祉	21.4	△ 0.2	△ 0.1	164.9	△ 6.5	△ 0.9	157.2	△ 6.6	△ 0.9	7.7	△ 3.8	△ 2.6
複合サービス事業	20.5	△ 0.1	0.3	154.9	△ 3.4	△ 1.1	148.5	△ 2.7	△ 2.4	6.4	△ 15.7	39.1
サービス業 (他に分類されないもの)	19.4	△ 0.7	-	167.6	3.5	-	149.4	3.5	-	18.2	3.4	-

(注) 1 表1(注)参照

2 総実労働時間=所定内労働時間+所定外労働時間

表6 推計常用労働者数及び労働異動率

(単位 人、%)

産業別	推計常用労働者数				労働異動率	
	本月末常用労働者数	前月比	前年同月比	構成比	入職率	離職率
調査産業計	243,164	△ 0.2	△ 1.0	100.0	1.17	1.40
建設業	2,335	0.4	△ 6.8	1.0	0.34	0.17
製造業	79,736	△ 0.1	0.7	32.8	0.93	0.98
電気・ガス・熱供給・水道業	671	0.0	0.0	0.3	0.45	0.45
情報通信業	9,220	△ 0.3	△ 6.5	3.8	0.77	1.03
運輸業、郵便業	17,378	0.3	2.8	7.1	2.30	1.90
卸売業、小売業	29,939	△ 0.6	△ 3.4	12.3	1.30	1.78
金融業、保険業	3,732	0.3	△ 3.3	1.5	1.96	1.69
不動産業、物品賃貸業	1,412	0.5	-	0.6	0.85	0.36
学術研究、専門・技術サービス業	3,099	1.1	-	1.3	2.28	1.17
宿泊業、飲食サービス業	12,096	△ 1.9	-	5.0	1.25	3.14
生活関連サービス業、娯楽業	4,650	△ 1.8	-	1.9	0.55	2.39
教育、学習支援業	16,754	△ 0.1	△ 2.2	6.9	0.29	0.38
医療、福祉	40,246	0.2	1.0	16.6	0.84	0.73
複合サービス事業	1,853	△ 1.1	△ 3.0	0.8	0.00	0.96
サービス業 (他に分類されないもの)	20,004	△ 0.8	-	8.2	2.59	3.39

(注) 1 表1(注)参照

2 入(離)職率=入(離)職者数÷常用労働者数×100

指 数 表  
[事業所規模5人以上]

第1表 産業別名目賃金指数(現金給与総額)

平成17年=100

	調査産業計	建設業	製造業	電気・ガス・熱供給・水道業	情報通信業	運輸業、郵便業	卸売業、小売業	金融業、保険業	教育、学習支援業	医療、福祉	複合サービス事業
平成20年平均	92.8	99.6	96.4	95.0	103.6	93.5	88.6	86.4	74.3	96.7	103.6
平成21年平均	87.8	91.1	91.9	85.4	89.3	79.1	86.7	85.9	76.8	93.9	93.2
平成22年 2月	74.3	75.5	78.0	67.7	72.3	75.6	81.8	58.8	65.7	74.7	75.2
3月	75.4	74.5	78.5	67.2	72.1	84.1	82.1	57.2	66.2	75.1	81.2
4月	77.1	91.8	80.1	69.0	74.1	77.2	85.2	60.2	65.2	74.1	74.4
5月	74.8	70.2	79.0	91.9	73.1	75.3	80.3	57.6	65.1	74.2	80.6
6月	111.0	79.1	97.8	133.0	153.2	86.9	94.9	145.8	157.6	142.1	137.0
7月	111.6	136.5	130.5	126.1	97.2	120.2	132.3	68.5	68.0	105.5	140.1
前月比(%)	0.5	72.6	33.4	△ 5.2	△ 36.6	38.3	39.4	△ 53.0	△ 56.9	△ 25.8	2.3
前年同月比(%)	5.7	24.1	0.4	60.8	27.1	26.9	13.2	△ 2.6	2.4	△ 4.0	15.9

(注) 1 調査産業計の中には鉱業、採石業、砂利採取業を含む。  
2 平成21年以前と接続しない産業は、算出できないため、掲載しない。

第2表 産業別名目賃金指数(きまって支給する給与)

	調査産業計	建設業	製造業	電気・ガス・熱供給・水道業	情報通信業	運輸業、郵便業	卸売業、小売業	金融業、保険業	教育、学習支援業	医療、福祉	複合サービス事業
平成20年平均	93.8	98.0	96.0	97.5	97.2	95.2	91.7	94.0	77.6	98.0	109.6
平成21年平均	89.5	91.9	92.3	86.3	87.6	79.4	89.1	91.3	82.1	95.1	96.5
平成22年 2月	89.9	86.5	94.2	89.7	90.2	84.2	96.1	78.1	87.9	93.8	99.9
3月	89.8	85.3	94.4	89.0	89.8	84.5	95.4	77.1	87.7	92.9	98.4
4月	91.8	85.7	96.5	91.2	92.0	85.8	100.5	78.8	87.0	93.1	98.6
5月	89.8	80.3	94.7	88.7	90.8	83.8	94.7	77.6	87.1	92.7	98.0
6月	90.7	81.7	96.6	86.9	90.5	83.9	94.9	77.2	88.3	93.5	103.2
7月	91.6	97.8	96.2	87.3	92.6	91.5	92.5	77.5	89.0	93.8	101.8
前月比(%)	1.0	19.7	△ 0.4	0.5	2.3	9.1	△ 2.5	0.4	0.8	0.3	△ 1.4
前年同月比(%)	2.7	10.0	4.8	4.2	7.9	23.3	2.5	△ 13.6	3.1	△ 1.0	5.9

(注) 第1表(注)参照

第3表 産業別名目賃金指数(所定内給与)

	調査産業計	建設業	製造業	電気・ガス・熱供給・水道業	情報通信業	運輸業、郵便業	卸売業、小売業	金融業、保険業	教育、学習支援業	医療、福祉	複合サービス事業
平成20年平均	93.4	98.1	96.9	92.2	92.2	90.3	91.7	93.7	76.2	98.8	110.3
平成21年平均	89.8	89.0	96.8	87.6	84.5	82.6	88.5	90.6	81.7	95.1	97.9
平成22年 2月	89.7	84.9	96.1	88.8	85.7	87.6	96.1	79.5	88.1	93.1	101.8
3月	89.4	83.5	95.1	89.1	85.7	88.1	94.8	77.5	88.0	93.6	101.0
4月	91.1	83.7	97.6	90.4	91.8	88.8	99.3	78.9	87.1	93.5	100.1
5月	89.6	80.0	96.0	87.4	86.3	87.6	94.5	79.2	87.3	93.1	99.5
6月	90.8	82.2	98.1	90.1	87.6	87.7	94.6	78.0	88.7	94.1	103.9
7月	91.2	95.0	96.3	86.6	90.0	95.0	92.8	78.5	89.4	94.6	103.5
前月比(%)	0.4	15.6	△ 1.8	△ 3.9	2.7	8.3	△ 1.9	0.6	0.8	0.5	△ 0.4
前年同月比(%)	1.7	9.3	0.1	1.4	7.5	23.7	3.0	△ 11.8	3.5	△ 0.6	4.8

(注) 第1表(注)参照

第4表 産業別実質賃金指数(現金給与総額)

	調査産業計	建設業	製造業	電気・ガス・熱供給・水道業	情報通信業	運輸業、郵便業	卸売業、小売業	金融業、保険業	教育、学習支援業	医療、福祉	複合サービス業
平成20年平均	90.3	96.9	93.8	92.4	100.8	91.0	86.2	84.0	72.3	94.1	100.8
平成21年平均	86.4	89.7	90.5	84.1	87.9	77.9	85.3	84.5	75.6	92.4	91.7
平成22年 2月	73.9	75.0	77.5	67.3	71.9	75.1	81.3	58.4	65.3	74.3	74.8
3月	74.8	73.9	77.9	66.7	71.5	83.4	81.4	56.7	65.7	74.5	80.6
4月	76.9	91.5	79.9	68.8	73.9	77.0	84.9	60.0	65.0	73.9	74.2
5月	74.5	69.9	78.7	91.5	72.8	75.0	80.0	57.4	64.8	73.9	80.3
6月	110.8	78.9	97.6	132.7	152.9	86.7	94.7	145.5	157.3	141.8	136.7
7月	111.9	136.9	130.9	126.5	97.5	120.6	132.7	68.7	68.2	105.8	140.5
前月比(%)	1.0	73.5	34.1	△ 4.7	△ 36.2	39.1	40.1	△ 52.8	△ 56.6	△ 25.4	2.8
前年同月比(%)	7.5	26.2	2.1	63.6	29.3	29.1	15.1	△ 0.9	4.1	△ 2.4	17.9

(注) 1 第1表(注)参照

2 実質賃金指数は、名目賃金指数を金沢市の消費者物価指数(持家の帰属家賃を除く総合)[総務省統計局調]で除したものである。

第5表 産業別実質賃金指数(きまって支給する給与)

	調査産業計	建設業	製造業	電気・ガス・熱供給・水道業	情報通信業	運輸業、郵便業	卸売業、小売業	金融業、保険業	教育、学習支援業	医療、福祉	複合サービス業
平成20年平均	91.2	95.3	93.4	94.8	94.6	92.6	89.2	91.4	75.5	95.3	106.6
平成21年平均	88.1	90.5	90.8	84.9	86.2	78.1	87.7	89.9	80.8	93.6	95.0
平成22年 2月	89.4	86.0	93.6	89.2	89.7	83.7	95.5	77.6	87.4	93.2	99.3
3月	89.1	84.6	93.7	88.3	89.1	83.8	94.6	76.5	87.0	92.2	97.6
4月	91.5	85.4	96.2	90.9	91.7	85.5	100.2	78.6	86.7	92.8	98.3
5月	89.4	80.0	94.3	88.3	90.4	83.5	94.3	77.3	86.8	92.3	97.6
6月	90.5	81.5	96.4	86.7	90.3	83.7	94.7	77.0	88.1	93.3	103.0
7月	91.9	98.1	96.5	87.6	92.9	91.8	92.8	77.7	89.3	94.1	102.1
前月比(%)	1.5	20.4	0.1	1.0	2.9	9.7	△ 2.0	0.9	1.4	0.9	△ 0.9
前年同月比(%)	4.4	11.9	6.6	6.1	9.8	25.4	4.3	△ 12.2	4.9	0.7	7.7

(注) 1 第1表(注)参照

2 実質賃金指数は、名目賃金指数を金沢市の消費者物価指数(持家の帰属家賃を除く総合)[総務省統計局調]で除したものである。

第6表 産業別労働時間指数(総実労働時間)

	調査産業計	建設業	製造業	電気・ガス・熱供給・水道業	情報通信業	運輸業、郵便業	卸売業、小売業	金融業、保険業	教育、学習支援業	医療、福祉	複合サービス業
平成20年平均	98.2	101.7	97.3	98.1	100.7	102.9	96.8	101.3	84.5	101.2	98.5
平成21年平均	95.3	99.4	90.1	93.6	99.1	88.4	100.6	99.3	84.3	98.4	88.6
平成22年 2月	95.0	99.8	95.4	93.6	96.5	85.1	99.7	91.1	87.0	94.6	86.7
3月	98.3	96.4	97.1	97.8	104.3	87.9	99.7	98.9	99.3	104.1	100.2
4月	101.5	99.8	101.9	101.5	107.3	92.1	106.4	100.5	97.0	101.2	100.0
5月	92.6	83.9	90.9	94.3	96.5	88.8	96.3	88.2	86.6	92.1	86.2
6月	101.4	93.7	101.4	101.4	102.8	90.8	101.8	101.7	101.2	107.4	101.9
7月	100.8	103.9	101.5	101.9	104.7	95.1	102.4	100.6	96.0	100.7	98.7
前月比(%)	△ 0.6	10.9	0.1	0.5	1.8	4.7	0.6	△ 1.1	△ 5.1	△ 6.2	△ 3.1
前年同月比(%)	2.2	2.3	9.3	1.4	△ 0.7	3.7	0.9	△ 2.1	△ 0.2	△ 2.8	3.8

(注) 1 第1表(注)参照

第7表 産業別労働時間指数(所定内労働時間)

	調査産業計	建設業	製造業	電気・ガス・熱供給・水道業	情報通信業	運輸業、郵便業	卸売業、小売業	金融業、保険業	教育、学習支援業	医療、福祉	複合サービス業
平成20年平均	98.0	101.8	98.9	98.7	104.5	100.2	95.8	100.7	86.4	101.9	101.3
平成21年平均	96.1	98.7	94.6	99.2	103.3	92.0	99.4	98.0	86.0	99.0	92.5
平成22年 2月	95.3	99.8	98.3	99.7	99.2	88.5	99.2	91.7	87.1	94.4	90.9
3月	98.3	95.7	98.8	104.3	107.0	91.0	98.8	99.9	99.1	105.6	104.5
4月	101.4	99.2	104.1	108.0	111.0	95.4	104.8	100.7	96.8	102.4	103.8
5月	92.4	84.3	92.7	99.3	98.1	92.1	95.4	88.1	86.3	92.7	89.3
6月	101.7	95.1	103.5	109.7	107.8	94.3	101.3	103.0	101.6	108.7	105.5
7月	100.9	103.0	103.1	109.2	108.5	98.0	101.9	101.5	95.9	101.9	103.0
前月比(%)	△ 0.8	8.3	△ 0.4	△ 0.5	0.6	3.9	0.6	△ 1.5	△ 5.6	△ 6.3	△ 2.4
前年同月比(%)	1.4	1.0	5.5	2.2	△ 2.5	3.3	1.3	0.2	0.5	△ 2.8	3.5

(注) 第1表(注)参照

第8表 産業別労働時間指数(所定外労働時間)

	調査産業計	建設業	製造業	電気・ガス・熱供給・水道業	情報通信業	運輸業、郵便業	卸売業、小売業	金融業、保険業	教育、学習支援業	医療、福祉	複合サービス業
平成20年平均	101.6	98.0	84.1	92.3	76.1	127.7	120.7	112.2	36.7	87.6	59.9
平成21年平均	83.8	113.9	50.2	50.9	71.7	56.0	130.6	121.4	51.7	86.2	31.2
平成22年 2月	90.7	98.7	70.5	46.7	79.6	54.9	111.5	80.0	80.0	98.7	23.4
3月	97.9	111.7	81.5	48.4	86.6	60.0	123.1	82.4	96.5	75.6	37.2
4月	103.1	113.0	81.5	51.1	83.3	62.3	146.2	97.6	94.1	79.5	44.7
5月	95.9	74.0	74.6	56.0	86.1	59.4	119.2	90.6	87.1	80.8	41.5
6月	96.9	63.6	82.1	37.0	70.4	60.0	113.5	80.0	88.2	83.3	50.0
7月	100.0	122.1	86.7	45.7	80.1	69.1	115.4	85.9	92.9	78.2	35.1
前月比(%)	3.2	92.0	5.6	23.5	13.8	15.2	1.7	7.4	5.3	△ 6.1	△ 29.8
前年同月比(%)	18.3	28.8	70.3	△ 13.3	19.4	9.9	△ 4.8	△ 33.0	△ 10.2	△ 4.8	13.6

(注) 第1表(注)参照

第9表 産業別常用雇用指数

	調査産業計	建設業	製造業	電気・ガス・熱供給・水道業	情報通信業	運輸業、郵便業	卸売業、小売業	金融業、保険業	教育、学習支援業	医療、福祉	複合サービス業
平成20年平均	107.8	87.4	120.5	121.5	92.5	113.1	96.9	84.0	110.2	115.3	111.2
平成21年平均	105.5	67.0	120.1	64.8	95.1	111.8	95.2	75.3	110.3	124.0	76.3
平成22年 2月	105.2	64.9	119.8	63.2	85.3	113.3	92.0	76.8	110.2	125.3	74.4
3月	104.3	65.4	120.0	63.2	85.1	114.8	91.0	76.4	106.7	124.9	73.5
4月	105.3	64.8	120.9	68.8	89.4	115.0	92.5	76.6	109.0	127.2	75.3
5月	104.9	64.8	120.8	69.2	89.9	114.8	92.8	76.9	108.9	127.2	75.7
6月	105.7	63.0	120.8	69.4	89.5	114.4	93.9	76.4	108.8	127.4	75.7
7月	105.3	63.4	119.3	69.4	89.4	115.6	94.2	75.7	108.3	127.9	75.4
前月比(%)	△ 0.4	0.6	△ 1.2	0.0	△ 0.1	1.0	0.3	△ 0.9	△ 0.5	0.4	△ 0.4
前年同月比(%)	△ 0.7	△ 8.4	△ 1.0	7.4	△ 7.3	2.8	△ 0.9	△ 0.3	△ 1.6	2.2	△ 0.8

(注) 第1表(注)参照



指数表  
[事業所規模30人以上]

第10表 産業別名目賃金指数(現金給与総額)

平成17年=100

	調査産業計	建設業	製造業	電気・ガス・熱供給・水道業	情報通信業	運輸業、郵便業	卸売業、小売業	金融業、保険業	教育、学習支援業	医療、福祉	複合サービス業
平成20年平均	94.3	102.2	98.6	101.7	101.3	79.6	89.0	87.3	87.6	97.0	103.4
平成21年平均	90.4	102.5	92.5	97.7	91.2	76.1	95.7	89.0	79.0	95.1	103.5
平成22年 2月	73.7	75.4	77.7	73.4	72.0	71.6	83.0	65.2	62.8	74.6	77.7
3月	75.3	76.4	78.2	73.7	70.6	82.1	87.0	64.6	62.4	75.0	88.1
4月	75.6	75.2	80.2	75.9	74.1	71.3	90.4	64.1	62.6	73.7	78.6
5月	74.9	75.3	78.8	123.9	72.7	69.6	83.9	63.9	64.1	74.5	82.7
6月	117.7	80.3	102.6	204.9	168.1	85.5	95.5	196.8	155.5	139.5	175.5
7月	115.1	180.5	139.3	88.5	96.2	108.9	157.4	64.1	65.5	108.0	129.6
前月比(%)	△ 2.2	124.8	35.8	△ 56.8	△ 42.8	27.4	64.8	△ 67.4	△ 57.9	△ 22.6	△ 26.2
前年同月比(%)	2.3	6.6	1.3	2.3	25.4	7.0	24.1	△ 2.9	△ 2.5	△ 3.1	1.9

(注) 第1表(注)参照

第11表 産業別名目賃金指数(きまって支給する給与)

	調査産業計	建設業	製造業	電気・ガス・熱供給・水道業	情報通信業	運輸業、郵便業	卸売業、小売業	金融業、保険業	教育、学習支援業	医療、福祉	複合サービス業
平成20年平均	95.2	100.3	98.6	104.8	95.5	83.0	94.2	92.2	89.4	99.0	102.5
平成21年平均	91.8	100.5	93.5	99.1	89.7	76.5	95.3	86.1	84.4	97.1	98.9
平成22年 2月	91.0	88.8	96.1	97.3	90.8	82.2	99.3	84.1	84.2	94.8	99.5
3月	91.0	90.1	96.0	97.6	89.0	81.7	99.1	83.7	82.8	93.8	98.8
4月	92.7	88.6	98.5	100.1	93.0	81.7	105.0	82.9	83.6	93.6	100.2
5月	91.9	88.7	97.2	100.8	91.4	79.9	100.0	82.6	85.9	94.0	100.4
6月	93.2	87.3	99.5	98.9	91.9	81.2	102.9	82.5	87.2	93.8	104.3
7月	92.3	91.1	99.2	99.0	91.1	80.9	96.6	82.9	87.3	93.9	102.8
前月比(%)	△ 1.0	4.4	△ 0.3	0.1	△ 0.9	△ 0.4	△ 6.1	0.5	0.1	0.1	△ 1.4
前年同月比(%)	△ 0.2	△ 10.4	5.5	2.7	2.8	5.5	0.5	△ 2.9	0.9	△ 3.3	2.2

(注) 第1表(注)参照

第12表 産業別名目賃金指数(所定内給与)

	調査産業計	建設業	製造業	電気・ガス・熱供給・水道業	情報通信業	運輸業、郵便業	卸売業、小売業	金融業、保険業	教育、学習支援業	医療、福祉	複合サービス業
平成20年平均	95.1	101.0	99.4	97.7	89.4	81.3	96.0	93.5	88.0	99.7	104.6
平成21年平均	92.9	97.4	98.8	95.7	86.6	80.3	96.8	85.4	84.8	97.2	100.8
平成22年 2月	90.8	83.5	98.8	95.5	87.1	86.3	100.0	84.5	84.3	93.7	101.2
3月	90.7	82.6	97.5	96.0	85.8	86.0	99.6	83.6	83.0	94.7	102.0
4月	92.3	79.1	100.4	96.7	93.0	85.1	103.9	81.7	83.5	93.9	100.7
5月	91.6	83.6	99.0	97.6	87.7	84.3	100.9	83.5	85.9	94.4	101.0
6月	93.1	81.5	101.7	96.3	88.6	85.5	104.0	82.3	87.5	94.3	105.0
7月	91.8	86.0	99.6	96.0	87.7	84.9	98.4	83.3	87.7	94.9	103.1
前月比(%)	△ 1.4	5.5	△ 2.1	△ 0.3	△ 1.0	△ 0.7	△ 5.4	1.2	0.2	0.6	△ 1.8
前年同月比(%)	△ 2.0	△ 12.8	0.5	2.3	1.7	5.7	0.6	△ 2.0	0.8	△ 3.1	0.6

(注) 第1表(注)参照

第13表 産業別実質賃金指数(現金給与総額)

	調査産業計	建設業	製造業	電気・ガス・熱供給・水道業	情報通信業	運輸業、郵便業	卸売業、小売業	金融業、保険業	教育、学習支援業	医療、福祉	複合サービス業
平成20年平均	91.7	99.4	95.9	98.9	98.5	77.4	86.6	84.9	85.2	94.4	100.6
平成21年平均	89.0	100.9	91.0	96.2	89.8	74.9	94.2	87.6	77.8	93.6	101.9
平成22年 2月	73.3	75.0	77.2	73.0	71.6	71.2	82.5	64.8	62.4	74.2	77.2
3月	74.7	75.8	77.6	73.1	70.0	81.4	86.3	64.1	61.9	74.4	87.4
4月	75.4	75.0	80.0	75.7	73.9	71.1	90.1	63.9	62.4	73.5	78.4
5月	74.6	75.0	78.5	123.4	72.4	69.3	83.6	63.6	63.8	74.2	82.4
6月	117.5	80.1	102.4	204.5	167.8	85.3	95.3	196.4	155.2	139.2	175.1
7月	115.4	181.0	139.7	88.8	96.5	109.2	157.9	64.3	65.7	108.3	130.0
前月比(%)	△ 1.8	126.0	36.4	△ 56.6	△ 42.5	28.0	65.7	△ 67.3	△ 57.7	△ 22.2	△ 25.8
前年同月比(%)	4.1	8.3	3.0	4.1	27.6	8.8	26.3	△ 1.2	△ 0.9	△ 1.5	3.7

(注) 1 第1表(注)参照

2 実質賃金指数は、名目賃金指数を金沢市の消費者物価指数(持家の帰属家賃を除く総合)[総務省統計局調]で除したものである。

第14表 産業別実質賃金指数(きまって支給する給与)

	調査産業計	建設業	製造業	電気・ガス・熱供給・水道業	情報通信業	運輸業、郵便業	卸売業、小売業	金融業、保険業	教育、学習支援業	医療、福祉	複合サービス業
平成20年平均	92.6	97.6	95.9	101.9	92.9	80.7	91.6	89.7	87.0	96.3	99.7
平成21年平均	90.4	98.9	92.0	97.5	88.3	75.3	93.8	84.7	83.1	95.6	97.3
平成22年 2月	90.5	88.3	95.5	96.7	90.3	81.7	98.7	83.6	83.7	94.2	98.9
3月	90.3	89.4	95.2	96.8	88.3	81.1	98.3	83.0	82.1	93.1	98.0
4月	92.4	88.3	98.2	99.8	92.7	81.5	104.7	82.7	83.3	93.3	99.9
5月	91.5	88.3	96.8	100.4	91.0	79.6	99.6	82.3	85.6	93.6	100.0
6月	93.0	87.1	99.3	98.7	91.7	81.0	102.7	82.3	87.0	93.6	104.1
7月	92.6	91.4	99.5	99.3	91.4	81.1	96.9	83.1	87.6	94.2	103.1
前月比(%)	△ 0.4	4.9	0.2	0.6	△ 0.3	0.1	△ 5.6	1.0	0.7	0.6	△ 1.0
前年同月比(%)	1.5	△ 8.9	7.3	4.4	4.6	7.3	2.2	△ 1.3	2.7	△ 1.7	3.9

(注) 1 第1表(注)参照

2 実質賃金指数は、名目賃金指数を金沢市の消費者物価指数(持家の帰属家賃を除く総合)[総務省統計局調]で除したものである。

第15表 産業別労働時間指数(総実労働時間)

	調査産業計	建設業	製造業	電気・ガス・熱供給・水道業	情報通信業	運輸業、郵便業	卸売業、小売業	金融業、保険業	教育、学習支援業	医療、福祉	複合サービス業
平成20年平均	97.9	100.0	96.4	100.2	101.1	94.3	100.6	98.6	88.1	101.5	97.0
平成21年平均	94.3	90.9	89.7	96.7	95.8	89.8	97.6	97.2	79.6	100.3	97.8
平成22年 2月	93.6	90.3	96.1	92.9	95.0	89.0	98.3	91.7	76.2	94.0	89.8
3月	98.1	100.4	97.9	104.9	100.1	91.5	98.4	100.6	84.9	105.7	105.1
4月	100.9	103.2	102.1	103.2	103.7	94.0	106.4	99.9	85.4	103.5	105.5
5月	92.3	93.8	91.0	91.1	93.5	90.4	96.7	88.1	78.4	95.0	92.1
6月	102.6	91.8	102.7	101.9	103.4	94.1	103.6	104.3	90.6	112.2	107.1
7月	101.5	102.1	102.6	106.6	103.4	94.8	99.7	101.9	88.8	104.9	103.5
前月比(%)	△ 1.1	11.2	△ 0.1	4.6	0.0	0.7	△ 3.8	△ 2.3	△ 2.0	△ 6.5	△ 3.4
前年同月比(%)	3.2	4.7	10.2	2.2	0.7	3.0	△ 0.6	△ 1.6	2.9	△ 0.9	△ 1.1

(注) 1 第1表(注)参照

第16表 産業別労働時間指数(所定内労働時間)

	調査産業計	建設業	製造業	電気・ガス・熱供給・水道業	情報通信業	運輸業、郵便業	卸売業、小売業	金融業、保険業	教育、学習支援業	医療、福祉	複合サービス業
平成20年平均	98.1	100.2	97.8	97.2	107.5	93.8	100.6	97.3	90.8	101.7	97.3
平成21年平均	95.8	90.2	94.6	98.3	103.6	92.3	97.5	95.8	83.5	100.8	98.8
平成22年 2月	94.5	87.9	99.5	96.1	103.1	91.7	97.2	90.8	79.8	94.3	91.8
3月	98.6	96.6	100.2	107.5	108.4	93.7	97.1	99.9	89.0	107.3	106.0
4月	101.3	98.1	105.1	106.1	110.6	96.3	103.6	98.2	89.2	104.7	105.2
5月	92.5	92.4	93.0	92.8	100.3	92.5	95.6	86.4	81.8	95.5	90.9
6月	103.4	89.4	105.0	105.9	112.4	96.4	103.3	104.3	95.1	113.7	106.6
7月	101.9	102.0	104.4	109.9	111.3	96.5	99.9	101.3	93.3	106.2	103.7
前月比(%)	△ 1.5	14.1	△ 0.6	3.8	△ 1.0	0.1	△ 3.3	△ 2.9	△ 1.9	△ 6.6	△ 2.7
前年同月比(%)	1.8	3.9	6.3	2.9	△ 0.3	3.0	△ 0.3	△ 1.3	2.9	△ 0.9	△ 2.4

(注) 第1表(注)参照

第17表 産業別労働時間指数(所定外労働時間)

	調査産業計	建設業	製造業	電気・ガス・熱供給・水道業	情報通信業	運輸業、郵便業	卸売業、小売業	金融業、保険業	教育、学習支援業	医療、福祉	複合サービス業
平成20年平均	95.6	97.1	84.2	128.1	55.2	97.0	100.8	117.5	38.4	97.8	84.4
平成21年平均	75.5	97.4	51.6	86.6	45.3	71.0	98.1	119.2	16.7	92.9	69.2
平成22年 2月	83.5	114.5	69.5	68.5	43.6	69.2	117.4	105.6	20.0	89.1	40.6
3月	91.3	137.3	79.7	86.4	46.7	75.0	123.2	112.2	20.0	80.4	78.3
4月	95.3	153.0	78.7	82.1	55.3	76.4	159.4	126.7	24.4	84.8	104.3
5月	89.8	107.2	75.1	78.8	47.3	74.5	115.9	114.4	24.4	85.9	110.1
6月	92.9	115.7	83.8	71.2	46.4	76.4	108.7	104.4	18.9	87.0	110.1
7月	95.3	103.0	88.3	82.1	50.7	82.2	94.2	111.1	17.8	83.7	92.8
前月比(%)	2.6	△ 11.0	5.4	15.3	9.3	7.6	△ 13.3	6.4	△ 5.8	△ 3.8	△ 15.7
前年同月比(%)	22.2	13.9	64.1	△ 5.0	9.7	3.0	△ 5.8	△ 6.6	6.6	△ 2.6	39.1

(注) 第1表(注)参照

第18表 産業別常用雇用指数

	調査産業計	建設業	製造業	電気・ガス・熱供給・水道業	情報通信業	運輸業、郵便業	卸売業、小売業	金融業、保険業	教育、学習支援業	医療、福祉	複合サービス業
平成20年平均	113.9	88.9	131.7	107.1	106.3	116.4	97.0	88.0	105.2	116.2	122.7
平成21年平均	109.5	25.2	133.6	35.5	109.2	116.2	92.9	64.2	105.4	124.1	57.7
平成22年 2月	109.2	24.6	133.9	35.3	100.8	119.0	90.1	64.9	106.8	124.0	56.4
3月	108.0	24.5	133.8	35.3	100.5	119.0	88.5	64.2	106.6	123.7	55.5
4月	109.0	23.2	134.9	35.3	103.0	119.0	90.2	63.5	103.8	126.4	56.1
5月	108.7	23.2	134.8	35.7	103.6	118.2	89.1	62.3	103.7	126.6	56.1
6月	108.8	23.1	134.6	35.8	103.2	118.9	89.6	61.9	103.3	126.4	56.1
7月	108.6	23.2	134.5	35.8	102.9	119.3	89.1	62.1	103.2	126.6	55.5
前月比(%)	△ 0.2	0.4	△ 0.1	0.0	△ 0.3	0.3	△ 0.6	0.3	△ 0.1	0.2	△ 1.1
前年同月比(%)	△ 1.0	△ 6.8	0.7	0.0	△ 6.5	2.8	△ 3.4	△ 3.3	△ 2.2	1.0	△ 3.0

(注) 第1表(注)参照

第1-1表 産業別、男女別 常用労働者の1人平均月間現金給与額

(規模5人以上)

(単位 円)

産 業	計					男			女		
	現 金 給 与 総 額	きまっ て 支 給 する 給 与	うち所定 内給与		特別に支 払われた 給 与	現 金 給 与 総 額	きまっ て 支 給 する 給 与	特別に支 払われた 給 与	現 金 給 与 総 額	きまっ て 支 給 する 給 与	特別に支 払われた 給 与
			うち所定 内給与	うち超過 労働給与							
調査産業計	362,361	244,547	228,559	15,988	117,814	465,702	300,566	165,136	244,676	180,753	63,923
D 建設業	485,670	303,496	282,301	21,195	182,174	510,780	326,145	184,635	384,136	211,911	172,225
E 製造業	441,648	268,722	239,873	28,849	172,926	529,783	316,958	212,825	270,152	174,863	95,289
F 電気・ガス・熱供給・水道業	734,168	383,850	338,071	45,779	350,318	764,301	393,820	370,481	394,133	271,346	122,787
G 情報通信業	436,448	333,187	300,903	32,284	103,261	494,319	373,869	120,450	303,646	239,831	63,815
H 運輸業、郵便業	327,499	223,939	211,885	12,054	103,560	365,636	246,233	119,403	163,128	127,852	35,276
I 卸売業、小売業	352,164	206,233	198,605	7,628	145,931	527,670	282,861	244,809	166,591	125,210	41,381
J 金融業、保険業	338,128	283,540	271,336	12,204	54,588	451,811	365,823	85,988	229,430	204,866	24,564
K 不動産業、物品賃貸業	235,530	171,568	163,681	7,887	63,962	305,002	214,085	90,917	158,225	124,258	33,967
L 学術研究、専門・技術サービス業	533,354	291,750	277,173	14,577	241,604	675,650	356,354	319,296	346,332	206,840	139,492
M 宿泊業、飲食サービス業	136,821	120,705	116,652	4,053	16,116	189,834	160,753	29,081	103,009	95,162	7,847
N 生活関連サービス業、娯楽業	248,895	228,841	220,413	8,428	20,054	307,026	280,785	26,241	188,679	175,033	13,646
O 教育、学習支援業	331,654	323,916	321,651	2,265	7,738	401,687	396,681	5,006	282,118	272,447	9,671
P 医療、福祉	381,213	269,675	256,441	13,234	111,538	569,339	417,307	152,032	341,381	238,417	102,964
Q 複合サービス事業	523,135	286,114	278,521	7,593	237,021	609,257	343,896	265,361	381,277	190,937	190,340
R サービス業(他に分類されないもの)	291,086	219,591	192,679	26,912	71,495	333,003	246,719	86,284	220,278	173,765	46,513
E 09.10 食料品、たばこ製造業	249,587	178,320	160,486	17,834	71,267	367,186	239,169	128,017	177,766	141,158	36,608
11 繊維工業	248,674	216,503	206,618	9,885	32,171	360,406	311,537	48,869	176,030	154,715	21,315
14 パルプ・紙・紙加工品製造業	551,872	253,177	239,074	14,103	298,695	619,026	275,675	343,351	284,762	163,686	121,076
15 印刷・同関連業	377,348	252,392	240,362	12,030	124,956	448,323	291,211	157,112	256,517	186,305	70,212
16.17 化学、石油・石炭製品製造業	649,991	280,229	275,744	4,485	369,762	830,249	350,669	479,580	381,681	175,380	206,301
18 プラスチック製品製造業	521,481	230,974	214,706	16,268	290,507	671,437	288,968	382,469	400,608	184,228	216,380
21 窯業・土石製品製造業	439,601	258,971	244,495	14,476	180,630	483,837	299,167	184,670	374,663	199,964	174,699
24 金属製品製造業	391,689	285,764	247,446	38,318	105,925	417,256	309,620	107,636	293,510	194,158	99,352
25 はん用機械器具製造業	544,524	267,040	255,848	11,192	277,484	570,494	279,238	291,256	454,908	224,949	229,959
26 生産用機械器具製造業	508,891	300,582	260,646	39,936	208,309	529,202	312,553	216,649	360,717	213,247	147,470
27 業務用機械器具製造業	321,443	257,070	238,689	18,381	64,373	385,645	302,398	83,247	222,018	186,875	35,143
28 電子部品・デバイス・電子回路製造業	596,665	338,753	286,251	52,502	257,912	657,578	377,476	280,102	389,053	206,773	182,280
29 電気機械器具製造業	298,917	229,717	204,968	24,749	69,200	383,819	290,061	93,758	185,897	149,389	36,508
30 情報通信機械器具製造業	597,855	307,102	273,534	33,568	290,753	708,742	367,579	341,163	429,789	215,439	214,350
31 輸送用機械器具製造業	655,205	297,972	258,410	39,562	357,233	678,329	310,865	367,464	479,877	200,217	279,660
32.20 その他、なめし革等製造業	321,668	257,180	239,729	17,451	64,488	399,552	306,269	93,283	208,309	185,731	22,578
E 一括産業 1	401,923	255,986	235,786	20,200	145,937	438,560	276,410	162,150	259,062	176,346	82,716
E 一括産業 2	387,196	242,183	209,610	32,573	145,013	511,804	299,925	211,879	182,210	147,195	35,015
I 1 卸売業	499,871	273,290	263,240	10,050	226,581	623,107	325,831	297,276	227,822	157,304	70,518
2 小売業	265,693	166,976	160,766	6,210	98,717	434,318	240,829	193,489	147,589	115,250	32,339
M 75 宿泊業	188,056	169,332	166,514	2,818	18,724	234,008	214,708	19,300	151,870	133,599	18,271
M 一括産業	115,694	100,653	96,090	4,563	15,041	168,047	134,142	33,905	85,162	81,123	4,039
P 83 医療業	435,232	314,299	296,138	18,161	120,933	604,745	478,730	126,015	392,036	272,398	119,638
P 一括産業	298,475	201,328	195,639	5,689	97,147	485,482	271,830	213,652	270,202	190,669	79,533
R 91 職業紹介・労働者派遣業	260,591	240,669	182,854	57,815	19,922	279,678	257,415	22,263	223,355	207,999	15,356
92 その他の事業サービス業	252,304	170,208	154,288	15,920	82,096	319,270	204,054	115,216	136,421	111,637	24,784
R 一括産業	389,073	279,172	267,521	11,651	109,901	423,767	311,031	112,736	340,592	234,652	105,940

(注) 1 調査対象事業所が少なく公表が困難なため、C 鉱業、採石業、砂利採取業については掲載せず、調査産業計に含めて算定した。

2 次の産業は調査対象事業所が少ないため、それぞれ一括して算定した。

E製造業の中で、

E一括1: 12木材・木製品製造業(家具を除く)、13家具・装備品製造業

E一括2: 19ゴム製品製造業、22鉄鋼業、23非鉄金属製造業

M宿泊業、飲食サービス業の中で、

M一括: 76飲食店、77持ち帰り・配達飲食サービス業

P医療、福祉の中で、

P一括: 84保健衛生、85社会保険・社会福祉・介護事業

Rサービス業(他に分類されないもの)の中で、

R一括: 88廃棄物処理業、89自動車整備業、90機械等修理業(別掲を除く)、93政治・経済・文化団体、94宗教、95その他のサービス業

第1-2表 産業別、男女別 常用労働者の1人平均月間現金給与額

(規模30人以上)

(単位 円)

産 業	計					男			女		
	現 金 給 与 総 額	きまっ て 支 給 する 給 与	うち所定		特別に支 払われた 給 与	現 金 給 与 総 額	きまっ て 支 給 する 給 与	特別に支 払われた 給 与	現 金 給 与 総 額	きまっ て 支 給 する 給 与	特別に支 払われた 給 与
			内給与	うち超過 労働給与							
調査産業計	407,052	264,279	242,044	22,235	142,773	502,711	314,302	188,409	281,176	198,455	82,721
D 建設業	734,333	314,414	272,561	41,853	419,919	795,817	334,869	460,948	410,220	206,586	203,634
E 製造業	500,475	287,965	253,448	34,517	212,510	582,810	331,933	250,877	313,561	188,149	125,412
F 電気・ガス・熱供給・水道業	514,968	435,250	374,773	60,477	79,718	537,511	465,828	71,683	394,133	271,346	122,787
G 情報通信業	461,548	346,276	308,781	37,495	115,272	535,944	397,932	138,012	312,259	242,620	69,639
H 運輸業、郵便業	341,463	221,131	205,442	15,689	120,332	378,353	240,424	137,929	162,686	127,631	35,055
I 卸売業、小売業	393,881	201,797	192,589	9,208	192,084	592,730	274,368	318,362	170,241	120,178	50,063
J 金融業、保険業	318,355	317,770	300,514	17,256	585	447,690	446,394	1,296	211,921	211,921	0
K 不動産業、物品賃貸業	280,008	156,292	149,537	6,755	123,716	540,308	270,396	269,912	108,975	81,319	27,656
L 学術研究、専門・技術サービス業	423,442	313,097	284,973	28,124	110,345	546,609	379,440	167,169	212,159	199,291	12,868
M 宿泊業、飲食サービス業	162,554	146,852	143,052	3,800	15,702	212,623	182,907	29,716	118,254	114,952	3,302
N 生活関連サービス業、娯楽業	221,052	170,129	164,685	5,444	50,923	255,818	193,950	61,868	178,904	141,250	37,654
O 教育、学習支援業	327,884	326,303	323,034	3,269	1,581	409,547	407,154	2,393	244,535	243,782	753
P 医療、福祉	440,061	301,046	283,722	17,324	139,015	606,870	437,394	169,476	394,952	264,174	130,778
Q 複合サービス事業	509,348	315,650	300,210	15,440	193,698	596,507	372,994	223,513	314,019	187,138	126,881
R サービス業(他に分類されないもの)	250,959	204,956	174,366	30,590	46,003	288,686	230,854	57,832	179,171	155,675	23,496
E 09.10 食料品、たばこ製造業	265,904	188,193	167,426	20,767	77,711	374,759	238,243	136,516	178,017	147,784	30,233
11 繊維工業	278,614	241,872	228,869	13,003	36,742	380,502	333,625	46,877	198,234	169,487	28,747
14 パルプ・紙・紙加工品製造業	551,872	253,177	239,074	14,103	298,695	619,026	275,675	343,351	284,762	163,686	121,076
15 印刷・同関連業	418,971	257,422	240,164	17,258	161,549	502,977	302,211	200,766	273,292	179,751	93,541
16.17 化学、石油・石炭製品製造業	725,797	302,043	296,450	5,593	423,754	945,924	385,271	560,653	420,275	186,528	233,747
18 プラスチック製品製造業	521,481	230,974	214,706	16,268	290,507	671,437	288,968	382,469	400,608	184,228	216,380
21 窯業・土石製品製造業	X	X	X	X	X	X	X	X	X	X	X
24 金属製品製造業	417,541	309,071	256,229	52,842	108,470	449,629	338,496	111,133	284,507	187,076	97,431
25 はん用機械器具製造業	570,992	255,383	243,151	12,232	315,609	598,636	265,745	332,891	478,469	220,703	257,766
26 生産用機械器具製造業	569,294	320,310	275,712	44,598	248,984	588,742	332,177	256,565	415,672	226,574	189,098
27 業務用機械器具製造業	308,118	259,652	240,900	18,752	48,466	362,979	298,466	64,513	216,212	194,630	21,582
28 電子部品・デバイス・電子回路製造業	601,769	338,948	285,859	53,089	262,821	661,795	377,107	284,688	394,797	207,373	187,424
29 電気機械器具製造業	360,608	248,337	223,345	24,992	112,271	444,982	300,518	144,464	233,372	169,649	63,723
30 情報通信機械器具製造業	597,855	307,102	273,534	33,568	290,753	708,742	367,579	341,163	429,789	215,439	214,350
31 輸送用機械器具製造業	747,203	329,157	285,896	43,261	418,046	756,354	336,074	420,280	660,140	263,350	396,790
32.20 その他、なめし革等製造業	417,159	306,828	276,211	30,617	110,331	508,473	352,628	155,845	270,941	233,490	37,451
E 一括産業1	602,356	289,693	252,896	36,797	312,663	641,209	308,696	332,513	410,601	195,910	214,691
E 一括産業2	468,650	269,939	230,302	39,637	198,711	559,566	310,153	249,413	226,142	162,672	63,470
I 1 卸売業	519,840	240,329	234,559	5,770	279,511	663,327	290,486	372,841	236,632	141,332	95,300
2 小売業	313,076	177,077	165,663	11,414	135,999	524,895	258,880	266,015	144,522	111,983	32,539
M 75 宿泊業	191,965	189,157	185,162	3,995	2,808	237,147	234,060	3,087	150,480	147,928	2,552
M 一括産業	113,967	76,964	73,486	3,478	37,003	169,924	93,844	76,080	67,406	62,919	4,487
P 83 医療業	464,836	335,728	314,460	21,268	129,108	605,090	476,981	128,109	423,136	293,730	129,406
P 一括産業	375,929	211,270	204,154	7,116	164,659	613,058	299,742	313,316	327,150	193,071	134,079
R 91 職業紹介・労働者派遣業	260,591	240,669	182,854	57,815	19,922	279,678	257,415	22,263	223,355	207,999	15,356
92 その他の事業サービス業	205,157	151,623	141,221	10,402	53,534	248,139	177,465	70,674	137,440	110,910	26,530
R 一括産業	417,389	313,329	289,510	23,819	104,060	444,726	329,245	115,481	286,523	237,135	49,388

(注) 第1-1表(注)1,2参照

第2-1表 産業別、男女別 常用労働者の1人平均月間出勤日数及び実労働時間数

(規模5人以上)

(単位 日、時間)

産 業	計				男 子				女 子			
	出勤 日数	総実労 働時間	所定内 労働時間	所定外 労働時間	出勤 日数	総実労 働時間	所定内 労働時間	所定外 労働時間	出勤 日数	総実労 働時間	所定内 労働時間	所定外 労働時間
調 査 産 業 計	20.1	155.6	145.9	9.7	20.7	170.2	156.7	13.5	19.4	139.0	133.7	5.3
D 建 設 業	22.4	176.6	167.2	9.4	22.5	177.8	166.6	11.2	22.0	171.8	169.7	2.1
E 製 造 業	20.4	169.2	154.2	15.0	20.4	176.0	157.5	18.5	20.4	155.8	147.7	8.1
F 電気・ガス・熱供給・水道業	20.6	169.9	161.5	8.4	20.6	170.7	162.2	8.5	20.2	159.9	153.2	6.7
G 情 報 通 信 業	19.7	172.4	155.1	17.3	20.2	179.3	159.9	19.4	18.5	156.6	144.0	12.6
H 運 輸 業 , 郵 便 業	21.3	167.9	155.8	12.1	21.6	178.6	164.8	13.8	19.9	121.9	117.1	4.8
I 卸 売 業 , 小 売 業	20.1	147.2	141.2	6.0	21.0	168.6	158.3	10.3	19.2	124.7	123.2	1.5
J 金 融 業 , 保 険 業	19.9	152.3	145.0	7.3	19.9	158.4	149.7	8.7	19.9	146.6	140.6	6.0
K 不 動 産 業 , 物 品 賃 貸 業	18.1	143.7	137.1	6.6	19.9	164.0	155.0	9.0	16.0	121.2	117.1	4.1
L 学術研究, 専門・技術サービス業	20.8	163.9	155.0	8.9	20.9	175.9	161.5	14.4	20.7	148.0	146.4	1.6
M 宿 泊 業 , 飲 食 サ ー ビ ス 業	17.1	114.4	110.9	3.5	18.6	138.5	132.3	6.2	16.2	99.1	97.3	1.8
N 生 活 関 連 サ ー ビ ス 業 , 娯 楽 業	20.0	152.2	142.7	9.5	21.4	166.6	156.6	10.0	18.5	137.4	128.4	9.0
O 教 育 , 学 習 支 援 業	19.0	139.9	132.0	7.9	20.0	149.2	142.8	6.4	18.3	133.4	124.4	9.0
P 医 療 , 福 祉	20.8	155.5	149.4	6.1	21.0	163.8	156.7	7.1	20.8	153.7	147.9	5.8
Q 複 合 サ ー ビ ス 事 業	20.2	153.3	150.0	3.3	20.5	159.4	155.4	4.0	19.7	143.4	141.2	2.2
R サ ー ビ ス 業 (他 に 分 類 さ れ な い も の)	19.9	168.3	152.6	15.7	20.2	179.8	159.3	20.5	19.3	148.7	141.3	7.4
E 09.10 食 料 品 , た ば こ 製 造 業	21.4	165.9	152.0	13.9	22.0	184.7	165.2	19.5	21.0	154.5	144.0	10.5
11 織 維 工 業	20.9	164.1	155.1	9.0	21.1	171.9	160.8	11.1	20.8	158.9	151.3	7.6
14 パルプ・紙・紙加工品製造業	22.2	167.4	163.8	3.6	22.6	171.7	167.5	4.2	20.4	150.5	149.1	1.4
15 印 刷 ・ 同 関 連 業	20.7	167.6	160.5	7.1	20.7	173.8	164.6	9.2	20.6	157.2	153.6	3.6
16.17 化学, 石油・石炭製品製造業	20.6	149.8	147.9	1.9	20.8	160.0	157.7	2.3	20.5	134.7	133.4	1.3
18 プラスチック製品製造業	20.7	172.3	159.8	12.5	21.3	177.1	164.1	13.0	20.2	168.5	156.3	12.2
21 窯業・土石製品製造業	21.2	170.5	162.8	7.7	21.3	174.9	167.6	7.3	21.0	164.1	155.9	8.2
24 金 属 製 品 製 造 業	19.3	170.1	149.0	21.1	19.5	176.4	151.2	25.2	18.5	145.8	140.8	5.0
25 はん用機械器具製造業	20.8	154.5	148.9	5.6	20.8	157.1	152.1	5.0	20.7	145.4	137.8	7.6
26 生 産 用 機 械 器 具 製 造 業	20.1	174.4	154.0	20.4	20.2	178.1	155.7	22.4	19.2	147.3	141.4	5.9
27 業 務 用 機 械 器 具 製 造 業	20.3	168.4	155.0	13.4	20.5	172.0	157.0	15.0	20.1	162.7	151.7	11.0
28 電子部品・デバイス・電子回路製造業	19.6	176.5	155.3	21.2	19.6	180.0	156.1	23.9	19.7	164.5	152.6	11.9
29 電 気 機 械 器 具 製 造 業	21.2	168.6	152.0	16.6	21.5	184.9	161.5	23.4	20.8	146.9	139.4	7.5
30 情 報 通 信 機 械 器 具 製 造 業	19.9	166.9	154.8	12.1	20.0	171.9	156.1	15.8	19.7	159.3	152.9	6.4
31 輸 送 用 機 械 器 具 製 造 業	18.7	167.8	146.7	21.1	18.9	172.2	149.2	23.0	17.1	134.0	127.6	6.4
32.20 その他, なめし革等製造業	21.0	165.7	161.0	4.7	21.0	167.5	162.2	5.3	21.1	162.9	159.1	3.8
E 一 括 産 業 1	21.3	172.2	160.7	11.5	21.2	173.3	160.8	12.5	21.3	167.8	160.2	7.6
E 一 括 産 業 2	21.1	177.9	157.8	20.1	21.2	194.8	164.9	29.9	20.9	150.0	146.1	3.9
I 1 卸 売 業	20.9	162.9	156.7	6.2	21.3	171.8	164.4	7.4	20.0	143.2	139.7	3.5
2 小 売 業	19.7	138.1	132.2	5.9	20.7	165.4	152.3	13.1	19.0	119.0	118.1	0.9
M 75 宿 泊 業	20.4	150.9	147.8	3.1	21.5	163.8	160.6	3.2	19.5	140.8	137.7	3.1
M 一 括 産 業	15.8	99.3	95.7	3.6	17.2	125.9	118.3	7.6	15.0	83.8	82.5	1.3
P 83 医 療 業	22.0	167.8	158.9	8.9	21.8	172.8	163.4	9.4	22.1	166.5	157.8	8.7
P 一 括 産 業	19.0	136.6	134.9	1.7	19.3	142.5	141.0	1.5	18.9	135.8	134.0	1.8
R 91 職 業 紹 介 ・ 労 働 者 派 遣 業	19.1	179.0	144.5	34.5	19.0	185.8	143.8	42.0	19.5	165.9	145.9	20.0
92 その他の事業サービス業	19.7	161.3	152.3	9.0	20.5	179.2	167.1	12.1	18.3	130.4	126.8	3.6
R 一 括 産 業	21.0	168.2	161.9	6.3	21.2	173.9	164.4	9.5	20.7	160.4	158.5	1.9

(注) 第1-1表(注)1,2参照

第2-2表 産業別、男女別 常用労働者の1人平均月間出勤日数及び実労働時間数

(規模30人以上)

(単位 日、時間)

産 業	計				男 子				女 子			
	出勤 日数	総実労 働時間	所定内 労働時間	所定外 労働時間	出勤 日数	総実労 働時間	所定内 労働時間	所定外 労働時間	出勤 日数	総実労 働時間	所定内 労働時間	所定外 労働時間
調 査 産 業 計	20.2	160.9	148.8	12.1	20.5	172.0	156.0	16.0	19.9	146.2	139.3	6.9
D 建 設 業	21.7	180.9	163.8	17.1	21.9	183.1	164.4	18.7	20.7	169.7	160.8	8.9
E 製 造 業	20.4	172.9	155.5	17.4	20.4	178.4	158.0	20.4	20.3	160.3	149.9	10.4
F 電気・ガス・熱供給・水道業	20.5	177.7	162.6	15.1	20.5	181.0	164.4	16.6	20.2	159.9	153.2	6.7
G 情 報 通 信 業	20.1	175.3	157.5	17.8	20.9	186.1	164.9	21.2	18.4	153.8	142.7	11.1
H 運 輸 業 , 郵 便 業	21.1	171.0	153.9	17.1	21.4	179.3	160.2	19.1	19.7	130.7	123.0	7.7
I 卸 売 業 , 小 売 業	20.2	142.9	136.4	6.5	20.6	161.3	151.2	10.1	19.8	122.3	119.8	2.5
J 金 融 業 , 保 険 業	20.2	150.9	140.9	10.0	20.7	162.3	152.7	9.6	19.7	141.4	131.1	10.3
K 不 動 産 業 , 物 品 賃 貸 業	14.0	114.1	109.6	4.5	20.0	163.1	155.3	7.8	10.1	81.9	79.6	2.3
L 学術研究, 専門・技術サービス業	19.9	165.9	152.5	13.4	20.2	176.5	156.4	20.1	19.3	147.6	145.7	1.9
M 宿 泊 業 , 飲 食 サ ー ビ ス 業	18.9	133.2	130.2	3.0	20.0	144.6	141.7	2.9	17.9	123.2	120.1	3.1
N 生 活 関 連 サ ー ビ ス 業 , 娯 楽 業	19.7	132.3	129.1	3.2	20.5	142.9	139.0	3.9	18.6	119.4	117.1	2.3
O 教 育 , 学 習 支 援 業	18.7	130.1	128.5	1.6	20.2	146.1	144.3	1.8	17.2	113.7	112.3	1.4
P 医 療 , 福 祉	21.4	164.9	157.2	7.7	21.5	170.5	162.4	8.1	21.3	163.5	155.8	7.7
Q 複 合 サ ー ビ ス 事 業	20.5	154.9	148.5	6.4	20.5	161.4	154.3	7.1	20.5	140.4	135.7	4.7
R サ ー ビ ス 業 (他 に 分 類 さ れ な い も の)	19.4	167.6	149.4	18.2	19.7	178.7	156.1	22.6	18.9	146.7	136.7	10.0
E 09.10 食 料 品 , た ば こ 製 造 業	21.3	168.3	151.8	16.5	21.6	179.5	159.7	19.8	21.0	159.3	145.4	13.9
11 織 維 工 業	20.9	167.9	156.1	11.8	21.1	174.2	161.1	13.1	20.7	163.0	152.2	10.8
14 パルプ・紙・紙加工品製造業	22.2	167.4	163.8	3.6	22.6	171.7	167.5	4.2	20.4	150.5	149.1	1.4
15 印 刷 ・ 同 関 連 業	21.1	171.7	161.6	10.1	21.3	179.4	166.5	12.9	20.8	158.3	153.1	5.2
16.17 化 学 , 石 油 ・ 石 炭 製 品 製 造 業	20.7	151.0	148.6	2.4	21.0	160.4	157.4	3.0	20.4	137.8	136.3	1.5
18 プラスチック製品製造業	20.7	172.3	159.8	12.5	21.3	177.1	164.1	13.0	20.2	168.5	156.3	12.2
21 窯業・土石製品製造業	X	X	X	X	X	X	X	X	X	X	X	X
24 金 属 製 品 製 造 業	19.4	180.4	151.7	28.7	19.7	187.8	153.9	33.9	18.3	149.9	142.5	7.4
25 は ん 用 機 械 器 具 製 造 業	21.8	161.2	155.2	6.0	21.7	163.7	158.6	5.1	22.0	152.9	143.8	9.1
26 生 産 用 機 械 器 具 製 造 業	20.1	177.6	155.7	21.9	20.2	180.3	156.6	23.7	19.3	156.1	148.5	7.6
27 業 務 用 機 械 器 具 製 造 業	19.9	163.7	152.2	11.5	20.0	167.9	154.0	13.9	19.7	156.7	149.1	7.6
28 電 子 部 品 ・ デ バ イ ス ・ 電 子 回 路 製 造 業	19.5	176.4	155.1	21.3	19.5	179.8	155.9	23.9	19.6	164.4	152.2	12.2
29 電 気 機 械 器 具 製 造 業	20.2	169.3	152.0	17.3	20.2	177.7	157.3	20.4	20.1	156.5	144.0	12.5
30 情 報 通 信 機 械 器 具 製 造 業	19.9	166.9	154.8	12.1	20.0	171.9	156.1	15.8	19.7	159.3	152.9	6.4
31 輸 送 用 機 械 器 具 製 造 業	20.3	183.2	160.2	23.0	20.3	184.8	160.3	24.5	20.4	168.3	159.3	9.0
32.20 そ の 他 , な め し 革 等 製 造 業	21.4	169.4	161.3	8.1	21.4	171.7	162.9	8.8	21.3	165.8	158.7	7.1
E 一 括 産 業 1	21.1	183.2	163.7	19.5	21.2	185.2	164.7	20.5	20.4	172.9	158.4	14.5
E 一 括 産 業 2	21.1	187.0	162.1	24.9	21.1	195.9	164.0	31.9	21.0	163.1	156.9	6.2
I 1 卸 売 業	20.4	151.8	146.8	5.0	20.7	160.4	155.8	4.6	19.8	134.8	129.0	5.8
2 小 売 業	20.0	137.3	129.8	7.5	20.4	162.2	146.8	15.4	19.7	117.5	116.3	1.2
M 75 宿 泊 業	21.6	165.9	161.5	4.4	22.7	176.2	172.1	4.1	20.6	156.5	151.8	4.7
M 一 括 産 業	14.3	79.3	78.6	0.7	15.2	89.8	89.0	0.8	13.6	70.6	70.0	0.6
P 83 医 療 業	22.1	172.0	161.9	10.1	22.1	176.7	166.5	10.2	22.1	170.6	160.5	10.1
P 一 括 産 業	19.6	146.8	145.1	1.7	19.5	149.1	148.2	0.9	19.6	146.4	144.5	1.9
R 91 職 業 紹 介 ・ 労 働 者 派 遣 業	19.1	179.0	144.5	34.5	19.0	185.8	143.8	42.0	19.5	165.9	145.9	20.0
92 そ の 他 の 事 業 サ ー ビ ス 業	19.4	158.5	151.9	6.6	20.0	174.9	166.4	8.5	18.4	132.6	129.0	3.6
R 一 括 産 業	20.6	167.8	155.5	12.3	20.7	170.8	156.8	14.0	20.0	153.9	149.3	4.6

(注) 第1-1表(注)1,2参照

第3-1表 産業別、男女別 常用労働者数及びパートタイム労働者比率

(規模5人以上)

(単位 人、%)

産 業	計			男 子			女 子		
	本 月 末 労働者数	う ち	う ち	本 月 末 労働者数	う ち	う ち	本 月 末 労働者数	う ち	う ち
		パートタイム 労働者数	パートタイム 労働者比率		パートタイム 労働者数	パートタイム 労働者比率		パートタイム 労働者数	パートタイム 労働者比率
調 査 産 業 計	429,485	108,927	25.4	228,307	26,207	11.5	201,178	82,720	41.1
D 建 設 業	19,398	675	3.5	15,555	390	2.5	3,843	285	7.4
E 製 造 業	102,831	13,997	13.6	67,789	2,715	4.0	35,042	11,282	32.2
F 電 気・ガ 斯・熱 供 給・水 道 業	1,296	3	0.2	1,192	3	0.3	104	0	0.0
G 情 報 通 信 業	11,650	951	8.2	8,106	0	0.0	3,544	951	26.8
H 運 輸 業 , 郵 便 業	26,782	5,678	21.2	21,576	2,754	12.8	5,206	2,924	56.2
I 卸 売 業 , 小 売 業	79,659	32,520	40.8	41,049	6,687	16.3	38,610	25,833	66.9
J 金 融 業 , 保 険 業	10,409	1,906	18.3	5,051	415	8.2	5,358	1,491	27.8
K 不 動 産 業 , 物 品 賃 貸 業	4,529	1,987	43.9	2,386	584	24.5	2,143	1,403	65.5
L 学 術 研 究 , 専 門・技 術 サ ー ビ ス 業	7,115	1,067	15.0	4,047	155	3.8	3,068	912	29.7
M 宿 泊 業 , 飲 食 サ ー ビ ス 業	36,855	23,865	64.8	14,144	6,907	48.8	22,711	16,958	74.7
N 生 活 関 連 サ ー ビ ス 業 , 娯 楽 業	11,730	3,105	26.5	6,045	1,042	17.2	5,685	2,063	36.3
O 教 育 , 学 習 支 援 業	26,480	5,604	21.2	10,987	1,547	14.1	15,493	4,057	26.2
P 医 療 , 福 祉	58,594	11,126	19.0	10,210	798	7.8	48,384	10,328	21.3
Q 複 合 サ ー ビ ス 事 業	4,871	883	18.1	3,032	233	7.7	1,839	650	35.3
R サ ー ビ ス 業 (他 に 分 類 さ れ な い も の)	27,247	5,557	20.4	17,107	1,977	11.6	10,140	3,580	35.3
E 09.10 食 料 品 , た ば こ 製 造 業	11,445	5,117	44.7	4,353	827	19.0	7,092	4,290	60.5
11 織 維 工 業	11,325	2,271	20.1	4,470	183	4.1	6,855	2,088	30.5
14 パ ル プ・紙・紙 加 工 品 製 造 業	559	48	8.6	447	0	0.0	112	48	42.9
15 印 刷・同 関 連 業	4,066	678	16.7	2,555	117	4.6	1,511	561	37.1
16.17 化 学 , 石 油・石 炭 製 品 製 造 業	1,718	356	20.7	1,028	14	1.4	690	342	49.6
18 プ ラ ス チ ッ ク 製 品 製 造 業	1,994	94	4.7	893	15	1.7	1,101	79	7.2
21 窯 業・土 石 製 品 製 造 業	3,467	353	10.2	2,062	7	0.3	1,405	346	24.6
24 金 属 製 品 製 造 業	7,010	88	1.3	5,499	42	0.8	1,511	46	3.0
25 は ん 用 機 械 器 具 製 造 業	6,819	1,124	16.5	5,283	628	11.9	1,536	496	32.3
26 生 産 用 機 械 器 具 製 造 業	15,413	492	3.2	13,566	274	2.0	1,847	218	11.8
27 業 務 用 機 械 器 具 製 造 業	1,276	307	24.1	776	134	17.3	500	173	34.6
28 電 子 部 品・デ バ イ ス・電 子 回 路 製 造 業	18,596	602	3.2	14,359	27	0.2	4,237	575	13.6
29 電 気 機 械 器 具 製 造 業	5,659	1,318	23.3	3,202	137	4.3	2,457	1,181	48.1
30 情 報 通 信 機 械 器 具 製 造 業	4,174	42	1.0	2,519	0	0.0	1,655	42	2.5
31 輸 送 用 機 械 器 具 製 造 業	2,456	61	2.5	2,193	3	0.1	263	58	22.1
32.20 そ の 他 , な め し 革 等 製 造 業	2,143	240	11.2	1,267	68	5.4	876	172	19.6
E 一 括 産 業 1	2,253	159	7.1	1,791	104	5.8	462	55	11.9
E 一 括 産 業 2	2,458	647	26.3	1,526	135	8.8	932	512	54.9
I 1 卸 売 業	29,476	5,124	17.4	20,419	1,089	5.3	9,057	4,035	44.6
2 小 売 業	50,183	27,396	54.6	20,630	5,598	27.1	29,553	21,798	73.8
M 75 宿 泊 業	10,811	3,586	33.2	4,717	921	19.5	6,094	2,665	43.7
M 一 括 産 業	26,044	20,279	77.9	9,427	5,986	63.5	16,617	14,293	86.0
P 83 医 療 業	35,334	4,499	12.7	7,168	393	5.5	28,166	4,106	14.6
P 一 括 産 業	23,260	6,627	28.5	3,042	405	13.3	20,218	6,222	30.8
R 91 職 業 紹 介・労 働 者 派 遣 業	7,944	82	1.0	5,262	70	1.3	2,682	12	0.4
92 そ の 他 の 事 業 サ ー ビ ス 業	12,038	5,159	42.9	7,613	1,766	23.2	4,425	3,393	76.7
R 一 括 産 業	7,265	316	4.3	4,232	141	3.3	3,033	175	5.8

(注) 第1-1表(注)1,2参照



第3-2表 産業別、男女別 常用労働者数及びパートタイム労働者比率

(規模30人以上)

(単位 人、%)

産 業	計			男 子			女 子		
	本 月 末	う ち	う ち	本 月 末	う ち	う ち	本 月 末	う ち	う ち
	労働者数	パートタイム労働者数	パートタイム労働者比率	労働者数	パートタイム労働者数	パートタイム労働者比率	労働者数	パートタイム労働者数	パートタイム労働者比率
調 査 産 業 計	243,164	50,455	20.7	137,871	13,786	10.0	105,293	36,669	34.8
D 建 設 業	2,335	34	1.5	1,961	15	0.8	374	19	5.1
E 製 造 業	79,736	7,639	9.6	55,261	1,858	3.4	24,475	5,781	23.6
F 電 気・ガ 斯・熱 供 給・水 道 業	671	3	0.4	567	3	0.5	104	0	0.0
G 情 報 通 信 業	9,220	951	10.3	6,145	0	0.0	3,075	951	30.9
H 運 輸 業 , 郵 便 業	17,378	3,749	21.6	14,300	1,883	13.2	3,078	1,866	60.6
I 卸 売 業 , 小 売 業	29,939	14,426	48.2	15,848	3,057	19.3	14,091	11,369	80.7
J 金 融 業 , 保 険 業	3,732	734	19.7	1,677	42	2.5	2,055	692	33.7
K 不 動 産 業 , 物 品 賃 貸 業	1,412	778	55.1	561	86	15.3	851	692	81.3
L 学 術 研 究 , 専 門・技 術 サ ー ビ ス 業	3,099	553	17.8	1,963	155	7.9	1,136	398	35.0
M 宿 泊 業 , 飲 食 サ ー ビ ス 業	12,096	5,979	49.4	5,605	2,185	39.0	6,491	3,794	58.5
N 生 活 関 連 サ ー ビ ス 業 , 娯 楽 業	4,650	1,775	38.2	2,553	835	32.7	2,097	940	44.8
O 教 育 , 学 習 支 援 業	16,754	4,616	27.6	8,459	1,285	15.2	8,295	3,331	40.2
P 医 療 , 福 祉	40,246	4,013	10.0	8,551	435	5.1	31,695	3,578	11.3
Q 複 合 サ ー ビ ス 事 業	1,853	294	15.9	1,283	57	4.4	570	237	41.6
R サ ー ビ ス 業 (他 に 分 類 さ れ な い も の)	20,004	4,908	24.5	13,106	1,890	14.4	6,898	3,018	43.8
E 09.10 食 料 品 , た ば こ 製 造 業	7,426	2,789	37.6	3,313	702	21.2	4,113	2,087	50.7
11 織 維 工 業	7,371	859	11.7	3,256	57	1.8	4,115	802	19.5
14 パ ル プ・紙・紙 加 工 品 製 造 業	559	48	8.6	447	0	0.0	112	48	42.9
15 印 刷・同 関 連 業	2,692	489	18.2	1,701	66	3.9	991	423	42.7
16.17 化 学 , 石 油・石 炭 製 品 製 造 業	1,376	356	25.9	800	14	1.8	576	342	59.4
18 プ ラ ス チ ッ ク 製 品 製 造 業	1,994	94	4.7	893	15	1.7	1,101	79	7.2
21 窯 業・土 石 製 品 製 造 業	X	X	X	X	X	X	X	X	X
24 金 属 製 品 製 造 業	4,992	0	0.0	3,959	0	0.0	1,033	0	0.0
25 は ん 用 機 械 器 具 製 造 業	5,520	1,014	18.4	4,246	581	13.7	1,274	433	34.0
26 生 産 用 機 械 器 具 製 造 業	12,937	3	0.0	11,501	0	0.0	1,436	3	0.2
27 業 務 用 機 械 器 具 製 造 業	1,101	291	26.4	690	134	19.4	411	157	38.2
28 電 子 部 品・デ バ イ ス・電 子 回 路 製 造 業	18,248	602	3.3	14,127	27	0.2	4,121	575	14.0
29 電 気 機 械 器 具 製 造 業	3,461	359	10.4	2,079	40	1.9	1,382	319	23.1
30 情 報 通 信 機 械 器 具 製 造 業	4,174	42	1.0	2,519	0	0.0	1,655	42	2.5
31 輸 送 用 機 械 器 具 製 造 業	2,250	21	0.9	2,036	3	0.1	214	18	8.4
32.20 そ の 他 , な め し 革 等 製 造 業	1,219	206	16.9	747	68	9.1	472	138	29.2
E 一 括 産 業 1	1,046	24	2.3	868	9	1.0	178	15	8.4
E 一 括 産 業 2	1,644	377	22.9	1,194	135	11.3	450	242	53.8
I 1 卸 売 業	11,668	3,431	29.4	7,734	977	12.6	3,934	2,454	62.4
2 小 売 業	18,271	10,995	60.2	8,114	2,080	25.6	10,157	8,915	87.8
M 75 宿 泊 業	7,585	1,873	24.7	3,608	518	14.4	3,977	1,355	34.1
M 一 括 産 業	4,511	4,106	91.0	1,997	1,667	83.5	2,514	2,439	97.0
P 83 医 療 業	28,984	2,325	8.0	6,631	243	3.7	22,353	2,082	9.3
P 一 括 産 業	11,262	1,688	15.0	1,920	192	10.0	9,342	1,496	16.0
R 91 職 業 紹 介・労 働 者 派 遣 業	7,944	82	1.0	5,262	70	1.3	2,682	12	0.4
92 そ の 他 の 事 業 サ ー ビ ス 業	9,798	4,644	47.4	5,975	1,708	28.6	3,823	2,936	76.8
R 一 括 産 業	2,262	182	8.0	1,869	112	6.0	393	70	17.8

(注) 第1-1表(注)1,2参照

第4表 規模別、男女別 常用労働者の1人平均月間現金給与額

(単位 円)

規 模	計					男 子			女 子		
	現 金 給 与 総 額	きまって		特別に支 払われた 給 与	現 金 給 与 総 額	きまって	特別に支 払われた 給 与	現 金 給 与 総 額	きまって	特別に支 払われた 給 与	
		支給する 給 与	うち所定 内給与								うち超過 労働給与
100人以上	439,164	285,824	258,777	27,047	153,340	528,367	330,205	198,162	311,947	222,530	89,417
30～99人	362,270	234,234	218,709	15,525	128,036	463,825	290,198	173,627	242,657	168,318	74,339
5～29人	303,985	218,773	210,946	7,827	85,212	409,154	279,578	129,576	204,642	161,337	43,305

第5表 規模別、男女別 常用労働者の1人平均月間出勤日数及び実労働時間数

(単位 日、時間)

規 模	計				男 子				女 子			
	出勤 日数	総実労 働時間	所定内 労働時間	所定外 労働時間	出勤 日数	総実労 働時間	所定内 労働時間	所定外 労働時間	出勤 日数	総実労 働時間	所定内 労働時間	所定外 労働時間
100人以上	20.2	166.1	152.4	13.7	20.3	173.7	156.8	16.9	20.1	155.0	146.0	9.0
30～99人	20.3	153.7	143.8	9.9	20.9	169.4	154.7	14.7	19.5	135.2	130.9	4.3
5～29人	19.9	148.7	142.2	6.5	20.8	167.5	157.8	9.7	19.0	131.0	127.5	3.5

第6-1表 産業別、就業形態別 常用労働者の月間現金給与額及び出勤日数、実労働時間数

(規模5人以上)

(単位 円、日、時間)

産 業		現金給与額					出勤 日数	実労働時間		
		現金給 与総額	きまって 支給する 給与	うち所定 内給与	うち超過 労働給与	特別に支 払われた 給与		総実勞 働時間	所定内 労働時間	所定外 労働時間
一 般 労働者	調 査 産 業 計	452,137	296,260	275,511	20,749	155,877	21.3	177.0	164.6	12.4
	製 造 業	490,827	292,523	259,820	32,703	198,304	20.5	175.7	159.0	16.7
	卸 売 業 , 小 売 業	533,077	290,699	278,424	12,275	242,378	22.1	181.8	172.2	9.6
	医 療 , 福 祉	443,748	307,132	291,025	16,107	136,616	21.9	172.3	165.0	7.3
パート タイム 労働者	調 査 産 業 計	97,337	91,888	89,955	1,933	5,449	16.4	92.6	91.0	1.6
	製 造 業	127,942	116,901	112,634	4,267	11,041	19.9	128.0	123.8	4.2
	卸 売 業 , 小 売 業	92,155	84,838	83,888	950	7,317	17.3	97.5	96.7	0.8
	医 療 , 福 祉	109,747	107,076	106,313	763	2,671	16.4	82.2	81.7	0.5

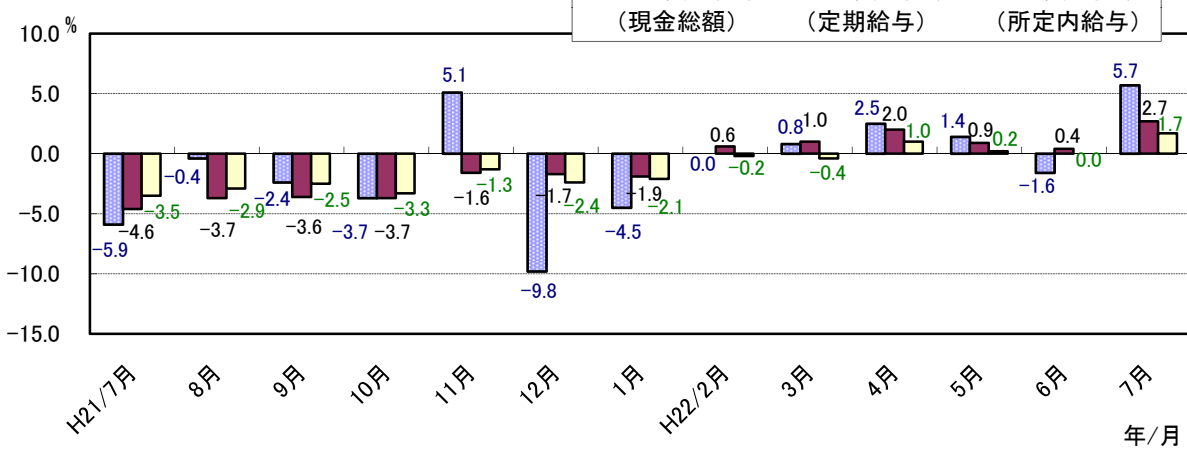
第6-2表 産業別、就業形態別 常用労働者の月間現金給与額及び月間出勤日数、実労働時間数

(規模30人以上)

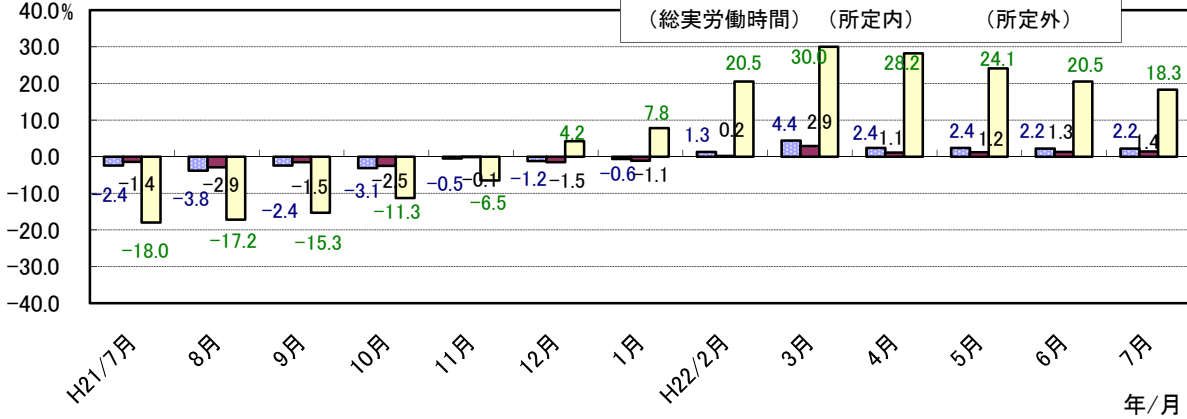
(単位 円、日、時間)

産 業		現金給与額					出勤 日数	実労働時間		
		現金給 与総額	きまって 支給する 給与	うち所定 内給与	うち超過 労働給与	特別に支 払われた 給与		総実勞 働時間	所定内 労働時間	所定外 労働時間
一 般 労働者	調 査 産 業 計	484,972	306,551	279,206	27,345	178,421	21.0	176.7	162.1	14.6
	製 造 業	538,579	305,309	267,886	37,423	233,270	20.4	177.4	158.9	18.5
	卸 売 業 , 小 売 業	657,190	296,866	280,498	16,368	360,324	21.1	174.2	163.2	11.0
	医 療 , 福 祉	471,234	317,928	298,938	18,990	153,306	21.6	170.5	162.1	8.4
パート タイム 労働者	調 査 産 業 計	109,453	102,830	100,110	2,720	6,623	17.2	100.4	97.8	2.6
	製 造 業	138,757	123,314	116,379	6,935	15,443	19.9	130.4	124.1	6.3
	卸 売 業 , 小 売 業	109,266	99,035	97,567	1,468	10,231	19.2	109.2	107.5	1.7
	医 療 , 福 祉	153,014	145,590	143,599	1,991	7,424	19.0	113.2	111.9	1.3

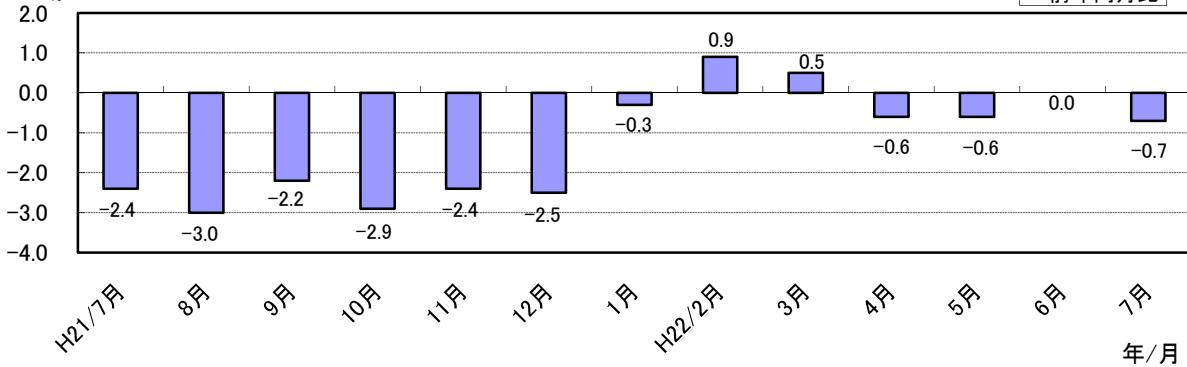
給与の前年同月比(5人以上)



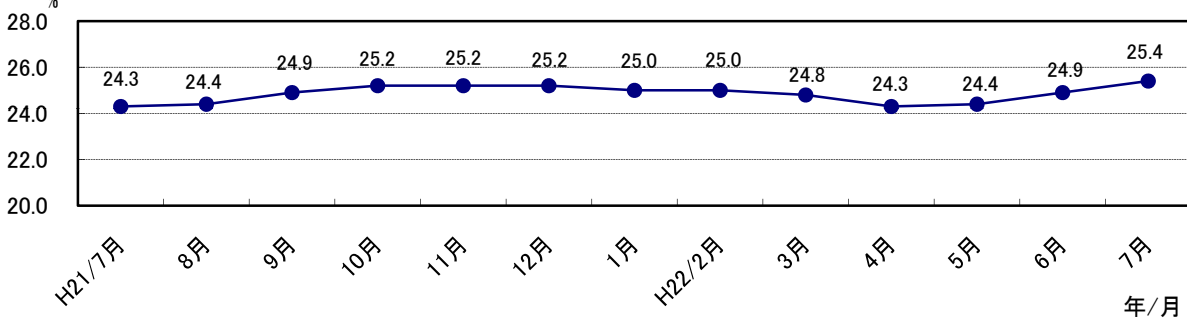
労働時間の前年同月比(5人以上)



常用雇用指数(5人以上)



パートタイム労働者比率(5人以上)





# 調査票の提出は、 オンライン入力を利用すると、 記載、郵送の手間が省けます。

「ご利用いただくには」

インターネットが使える環境があれば利用できます。システムの利用は、「利用希望届」を送信した翌月の25日から可能です。

「手続きは」

- ① 利用希望届を送信する。(毎月末日〆切)

**事業所 ⇨ 厚生労働省**

※ 以下の毎勤ホームページへアクセスし、「利用希望届」(個別登録事業所用又は一括提出事業所用)に必要な事項を記入し、様式内に指定の毎勤用メールアドレスまでメールにて送信してください。

(毎勤ホームページ) <http://www.mhlw.go.jp/toukei/list/30-1.html>

(「オンライン調査システム各種申請書のお知らせ」をクリックした後のページに、「利用希望届」があります。)

「利用希望届」の送信先 毎勤用メールアドレス maikin@mhlw.go.jp

- ② ログイン情報、手引書等が送付されてきます。

**厚生労働省 ⇨ 事業所**

- ③ PC画面上で必要事項を入力し、「送信ボタン」を押すと厚生労働省へ送られます。



賃金台帳から自動的に毎月勤労統計調査票が作成できる様式(エクセル)をホームページにてご提供しています。

<http://toukei.pref.ishikawa.jp/news/maikin/maikin.htm>

オンライン入力をしていない事業所は調査票作成が省力化できます。

## 調査票を 入力・郵送される事業所 は、 翌月の10日までに お願いします。

※ 提出・入力が遅れそうな時は、FAXにて送信願います。





# 国勢調査

平成22年10月1日

平成22年10月1日に「平成22年国勢調査」を実施します！

国勢調査は我が国に住んでいるすべての人及び世帯を対象とする国の最も基本的な統計調査です。

今回の国勢調査は、少子高齢化、就業・雇用などの実態を地域ごとに明らかにし、我が国が直面している重要課題に対する施策に欠くことのできない統計データを提供するものです。

平成22年国勢調査 標語一般部門  
(総務大臣賞)

国勢調査は みんなで描く  
日本の自画像



賃金・労働時間・雇用の動きをキャッチする

# 毎月勤労統計調査

厚生労働省が実施する  
重要な調査です。

ご理解とご提出を

調査票提出、  
結果閲覧には、  
インターネットが便利です。

調査結果は、  
事業主の皆様にも  
賃金管理の指針として  
ご利用頂いています。



特別調査にも  
ご協力を！  
毎年夏に1回  
行われます。



## 毎(まい)と勤(きん)の約束

調査で知り得た情報についての秘密は必ず守ります。  
また調査によって集められた情報は、  
統計を作成するためだけに使用されます。  
税金徴収の資料や労働局の調査などに使われることは  
絶対にありません。

調査結果は経済指標の一つとして、  
また、社会保障制度を検討する際の基礎資料として  
使われています。

**事業所の皆様、調査にご理解をお願いします。**

国の調査名をかたって不正に情報を収集する「かたい調査」には十分ご注意ください。

厚生労働省・都道府県

<http://www.mhlw.go.jp/>

## <調査結果のおもな利用>

各種経済指標作成の基礎資料となるほか、**失業給付**の額、労働災害の**休業補償**の額、労災保険の**保険給付額**、**遺族補償一時金**、**未払い賃金**の立替払いの最高限度額、**最低賃金**の決定、**労働時間**の短縮(年1800時間)、建設工事の**労務単価**などの算定にもちいられています。

(問い合わせ) 〒920-8580 金沢市鞍月1丁目1番地

石川県県民交流課統計情報室 毎月勤労統計担当

電話 076-225-1344

FAX 076-225-1345

E-mail [toukei@pref.ishikawa.lg.jp](mailto:toukei@pref.ishikawa.lg.jp)

URL <http://toukei.pref.ishikawa.jp/>