

I 石川県の最近の経済動向

1 概況

景気は、一部に鈍さがみられるものの、回復を続けています。

(参考：日本銀行金沢支店「北陸の金融経済月報12月」)

【生産】

鉱工業生産指数（総合）の動きをみると、平成28年10月は前月比（季節調整済指数）+9.1%の増加で、2か月連続の上昇となり、前年同月比（原指数）でも+5.1%と、3か月連続で前年を上回りました。

【主要業種別生産指数の動き（10月）】

・はん用・生産用・業務用機械	前月比	(+13.8%)	2か月ぶりの上昇
	前年同月比	(△ 3.7%)	3か月ぶりの低下
・電気機械	前月比	(+18.9%)	2か月連続の上昇
	前年同月比	(+11.1%)	8か月ぶりの上昇
・織 維	前月比	(△ 6.2%)	3か月ぶりの低下
	前年同月比	(△ 6.0%)	8か月連続の低下

(石川県統計情報室「石川県鉱工業指数10月」)

【消費】

個人消費は、一部に鈍さがみられるものの、持ち直しています。

(参考：日本銀行金沢支店「北陸の金融経済月報12月」)

- ・金沢市の勤労者世帯の家計消費支出（平成28年10月）は、4か月ぶりに前年同月を上回りました（前年同月比+7.5%）。
(総務省統計局「家計調査」)
- ・県内百貨店・スーパー（全店）の売上高（平成28年10月）は、3か月ぶりに前年同月を上回りました（前年同月比+0.8%）。
(経済産業省「商業動態統計調査」)
- ・新車販売台数（平成28年11月）は、2か月連続で前年同月を上回りました（前年同月比+11.0%）。
(石川県自動車販売店協会「新車販売実績表」)
- ・新設住宅着工戸数（平成28年10月）は、3か月連続で前年同月を下回りました（前年同月比△1.7%）。
(国土交通省「建築着工統計調査報告」)
- ・温泉宿泊客数（平成28年9月）は、5か月連続で前年同月を下回りました（前年同月比△12.3%）。
(日本銀行金沢支店「石川県金融経済クォーターリー-2016年秋」)

【雇用・賃金】

完全失業率（平成28年7～9月平均・原数値）は1.9%となり、4期連続で前年同期を下回りました（前年同期比△1.2ポイント）。
(石川県統計情報室「石川県労働力調査」)

有効求人倍率（平成28年11月・季節調整済）は1.66倍となり、前月に比べ、0.04ポイント上昇しました。雇用失業情勢は一部に弱さがみられるものの、着実に改善が続いています。

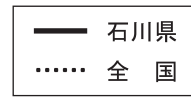
(参考：石川労働局「雇用失業情勢11月」)

賃金の動きをみると、平成28年10月の常用労働者1人当たりの現金給与総額（賞与等含む、従業員5人以上事業所）は前年同月比+2.0%となり、14か月連続で前年を上回りました。

(石川県統計情報室「毎月勤労統計地方調査結果速報10月」)

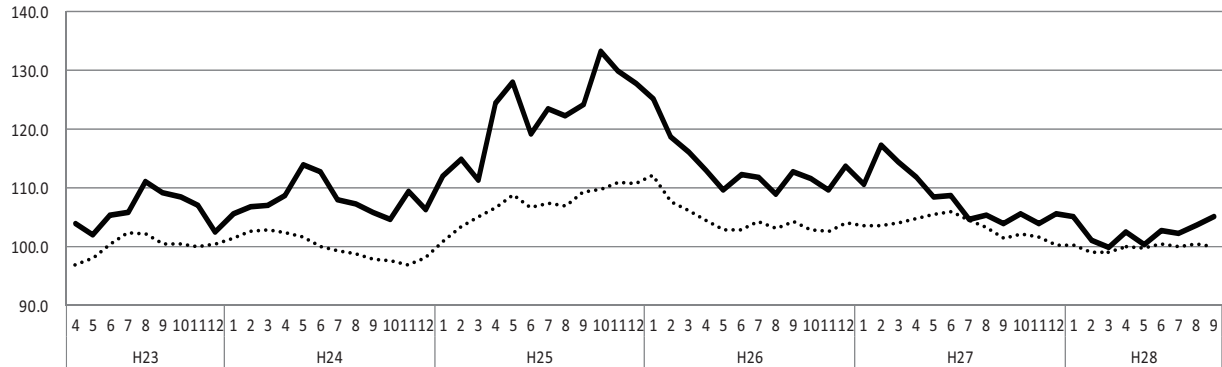
2 産業別動向

① 景気動向指数〔平成23年4月～平成28年9月〕



図－1 C I 先行指数

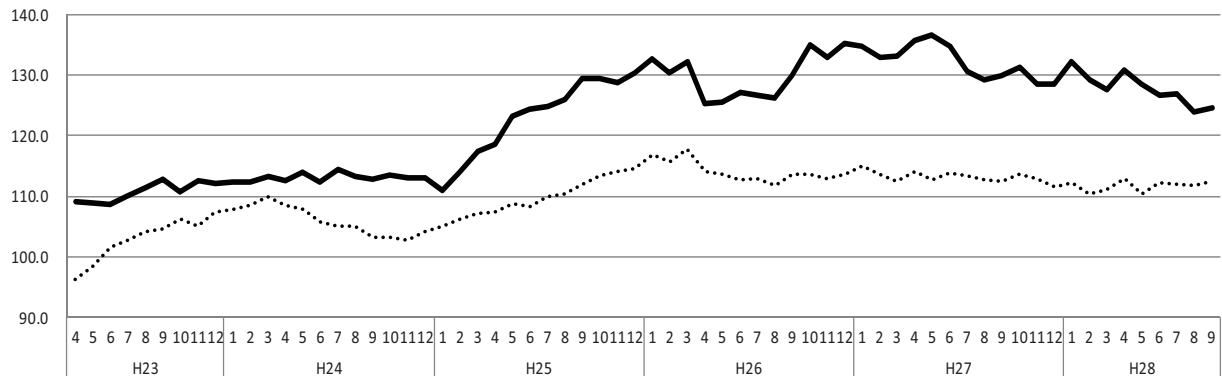
(H22=100)



- ・平成28年9月のC I 先行指数は、105.2となった。
前月と比較して1.5ポイント上昇し、2か月連続の上昇となった。

図－2 C I 一致指数

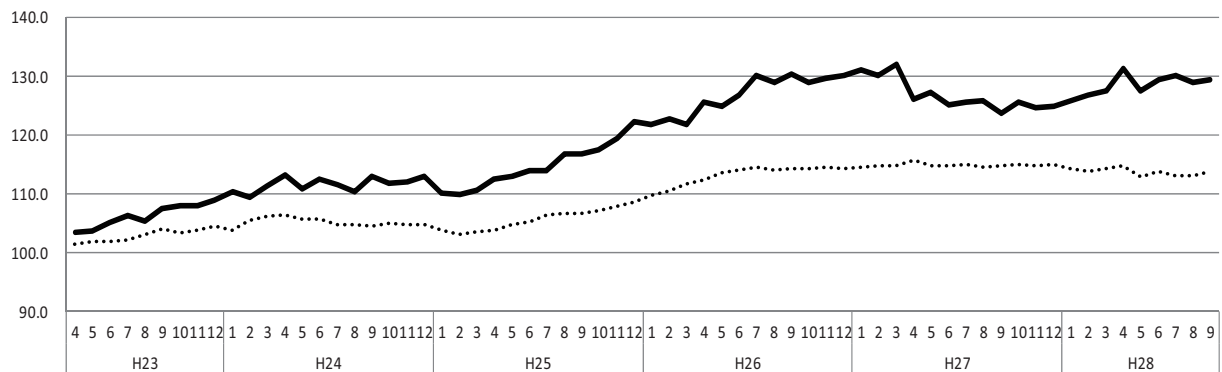
(H22=100)



- ・平成28年9月のC I 一致指数は、124.5となった。
前月と比較して0.6ポイント上昇し、2か月ぶりの上昇となった。

図－3 C I 遅行指数

(H22=100)



- ・平成28年9月のC I 遅行指数は、129.3となった。
前月と比較して0.3ポイント上昇し、2か月ぶりの上昇となった。

石川県C I採用系列の寄与度

※一致指数採用系列の入れ替えを実施した。(内容は27ページ参照)

			平成28年					
			4月	5月	6月	7月	8月	9月
先行指数			102.5	100.4	102.9	102.4	103.7	105.2
		前月差(ポイント)	2.6	-2.1	2.5	-0.5	1.3	1.5
L 1	新設住宅着工戸数	前月比伸び率(%) 寄与度	20.5 1.31	-32.8 -2.05	35.9 2.23	-4.5 -0.28	-15.3 -0.99	2.7 0.15
L 2	所定外労働時間 (30人以上、製造業)	前月比伸び率(%) 寄与度	-2.7 -0.73	-4.9 -1.40	8.3 2.57	4.5 1.38	-5.9 -1.74	-2.0 -0.55
L 3	東証株価指数	前月差 寄与度	-3.4 -0.53	-2.0 -0.28	-4.0 -0.59	0.9 0.24	1.9 0.37	10.9 1.86
L 4	新車新規登録数	前月比伸び率(%) 寄与度	8.8 1.85	0.6 0.08	-4.6 -1.02	-2.6 -0.58	6.9 1.57	-3.4 -0.73
L 5	新規求人数(一般)	前月比伸び率(%) 寄与度	-1.9 -0.40	7.9 1.53	-2.6 -0.57	-10.8 -2.18	12.1 2.45	0.6 0.07
L 6	銀行貸出残高	前月差 寄与度	0.6 0.94	-0.1 -0.16	-0.2 -0.30	0.5 0.76	-0.3 -0.47	0.4 0.64
	一致指数トレンド成分	寄与度	0.21	0.17	0.13	0.13	0.09	0.09
一致指数			130.9	128.6	126.6	126.9	123.9	124.5
		前月差(ポイント)	3.4	-2.3	-2.0	0.3	-3.0	0.6
C 1	有効求人倍率	前月差 寄与度	0.07 0.95	0.04 0.44	0.03 0.25	-0.02 -0.56	-0.05 -1.03	0.02 0.12
C 2	業況判断D I (北陸、全産業、最近)	前月差 寄与度	-0.3 -0.09	-0.3 -0.09	-0.3 -0.09	-1.0 -0.23	-1.0 -0.23	-1.0 -0.22
C 3	鉱工業生産指数(総合)	前月比伸び率(%) 寄与度	3.7 0.62	-5.4 -0.91	-1.8 -0.30	5.2 0.86	-5.2 -0.86	3.4 0.55
C 4	鉱工業生産指数(機械)	前月比伸び率(%) 寄与度	3.4 0.36	-8.2 -0.75	-2.5 -0.21	-2.2 -0.18	1.6 0.17	5.5 0.52
C 5	鉱工業出荷指数(総合)	前月比伸び率(%) 寄与度	5.8 0.83	-2.9 -0.41	-4.3 -0.59	-0.9 -0.12	1.9 0.26	-12.8 -1.16
C 6	百貨店・スーパー販売額 (実質)	前月差 寄与度	0.0 0.00	-0.2 -0.03	0.2 0.03	-0.9 -0.12	-2.1 -0.28	0.1 0.01
C 7	温泉旅館宿泊客数	前月比伸び率(%) 寄与度	6.6 0.92	-4.1 -0.57	-4.9 -0.68	4.4 0.60	-7.7 -1.05	5.3 0.71
C 8	単位労働コスト (30人以上、製造業)(逆)	前月比伸び率(%) 寄与度	-1.0 -0.14	-0.2 -0.03	-2.9 -0.42	0.4 0.05	0.4 0.05	0.5 0.07
遅行指数			131.4	127.4	129.5	130.2	129.0	129.3
		前月差(ポイント)	3.9	-4.0	2.1	0.7	-1.2	0.3
L G 1	消費者物価指数 (金沢市総合)	前月差 寄与度	0.00 -0.02	-0.20 -0.30	0.20 0.28	0.00 0.00	-0.20 -0.28	-0.10 -0.14
L G 2	雇用指数 (30人以上、調査産業計)	前月差 寄与度	1.81 1.40	-0.09 -0.25	-0.10 -0.26	0.10 0.01	0.00 -0.15	-0.29 -0.52
L G 3	賃金指数 (30人以上、調査産業計)(実質)	前月差 寄与度	2.1 1.52	-2.0 -1.47	0.4 0.27	0.1 0.07	0.8 0.59	-0.2 -0.16
L G 4	法人事業税 (含地方法人特別税)	前月比伸び率(%) 寄与度	8.7 0.45	-28.8 -1.57	21.6 1.19	1.7 0.06	1.9 0.07	-1.0 -0.10
L G 5	雇用保険受給者数(逆)	前月比伸び率(%) 寄与度	1.5 0.24	-2.8 -0.87	4.0 0.87	3.2 0.67	-2.9 -0.93	3.2 0.65
L G 6	営業倉庫在庫高	前月比伸び率(%) 寄与度	0.6 0.06	1.4 0.28	-1.2 -0.43	-0.8 -0.33	-1.8 -0.57	1.7 0.40
	一致指数トレンド成分	寄与度	0.27	0.21	0.17	0.17	0.12	0.11

※(逆)は景気と逆サイクルの系列

(参考) 全国景気動向指数H22=100 (28年12月26日公表 内閣府経済社会総合研究所)

C I 先行指数		100.0	99.8	100.6	100.0	100.5	100.0
	前月差(ポイント)	0.9	-0.2	0.8	-0.6	0.5	-0.5
C I 一致指数		112.8	110.3	112.1	112.0	111.7	112.5
	前月差(ポイント)	1.7	-2.5	1.8	-0.1	-0.3	0.8
C I 遅行指数		114.7	112.8	113.9	113.2	113.1	113.9
	前月差(ポイント)	0.4	-1.9	1.1	-0.7	-0.1	0.8

※ 内閣府が採用している系列の内容は、石川県のものとは若干異なる。

② 最近の各産業等の状況

生産	はん用・生産用・業務用機械	はん用・生産用・業務用機械は、金属工作機械が弱含んでいるほか、土木建設機械が低調となっていることなどから、全体では弱い動きとなっている。 (財務省北陸財務局「北陸経済調査11月」) ※石川県鉱工業生産指数(10月：原指数142.4)＝(前年同月比△3.7%)
	電気機械	電子部品・デバイスは、スマートフォン向けを中心に、持ち直しつつある。 (財務省北陸財務局「北陸経済調査11月」) ※石川県鉱工業生産指数(10月：原指数192.6)＝(前年同月比+11.1%)
	繊維	繊維は、衣料向けが弱含んでいるものの、非衣料向けが堅調となっていることから、全体では横ばいとなっている。 (財務省北陸財務局「北陸経済調査11月」) ※石川県鉱工業生産指数(10月：原指数104.8)＝(前年同月比△6.0%)
建設	住宅着工	平成28年8月～10月の新設住宅着工戸数は、2期ぶりに前年を下回った(前年同期比△2.2%)。 (図1参照) (国土交通省「建築着工統計調査」)
	公共工事	前払金保証対象となった工事で見ると、平成28年8月～10月の公共工事請負額は4期ぶりに前年を下回った(前年同期比△1.0%)。(図2参照) (東日本建設業保証㈱石川支店「前払金保証取扱状況」)

図1 新設住宅着工戸数の推移

年 月	戸 数 (戸)	総床面積 (㎡)
平成27年10月	689	64,694
11	772	72,299
12	645	60,543
平成28年1月	435	40,225
2	403	47,848
3	521	54,582
4	733	72,299
5	461	50,097
6	863	82,619
7	838	77,663
8	579	57,856
9	702	63,771
10	677	63,937

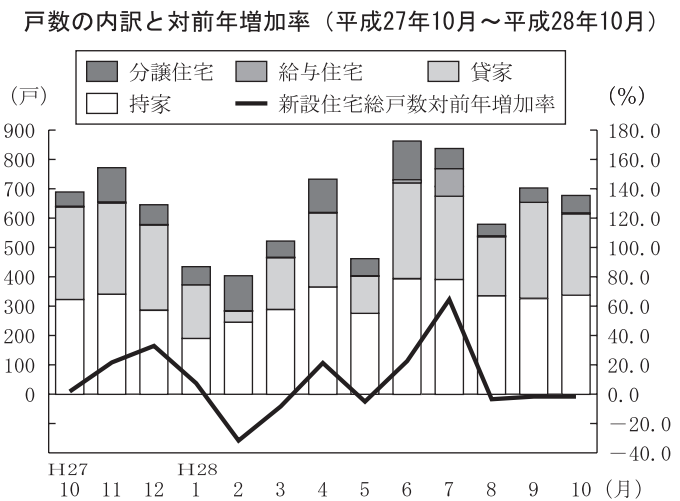
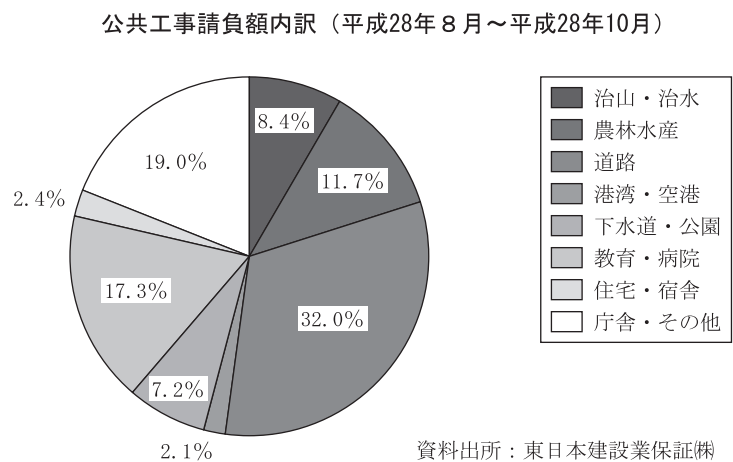


図2 公共工事請負額の推移

年 月	請負金額 (百万円)	前年同月比 (%)
平成27年10月	10,839	△13.9
11	11,061	45.8
12	7,244	4.6
平成28年1月	6,449	10.8
2	3,119	△43.7
3	12,468	50.0
4	34,736	47.9
5	15,943	109.0
6	19,460	51.5
7	12,376	△11.5
8	13,461	15.2
9	10,880	△19.4
10	11,320	4.4



小売	百貨店・スーパー売上高	百貨店・スーパーの売上高は、天候不順の影響が残る中、生鮮食品の価格高騰もあってやや弱めとなっている。(図3参照) (日本銀行金沢支店「北陸の金融経済月報12月」)
	自動車販売	乗用車販売は着実に持ち直している。(図4参照) (日本銀行金沢支店「北陸の金融経済月報12月」)
	家電販売	家電販売は底堅く推移している。 (日本銀行金沢支店「北陸の金融経済月報12月」)

図3 百貨店・スーパー売上高の推移

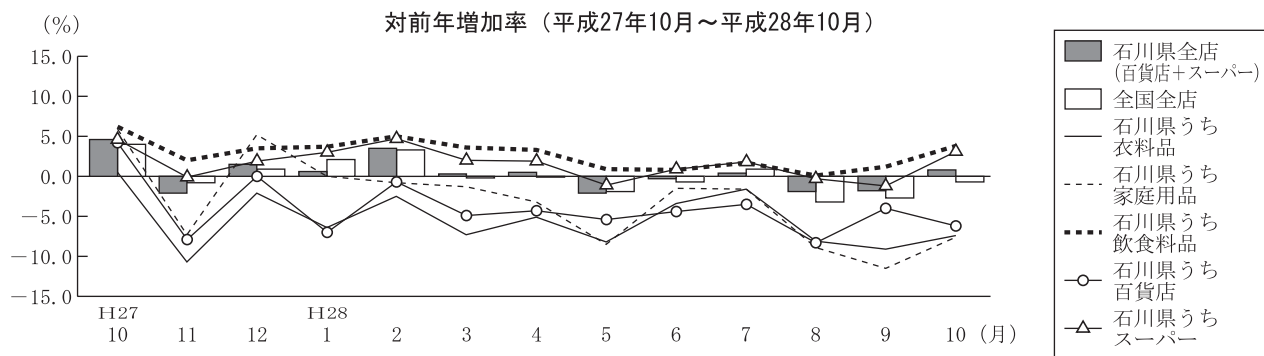
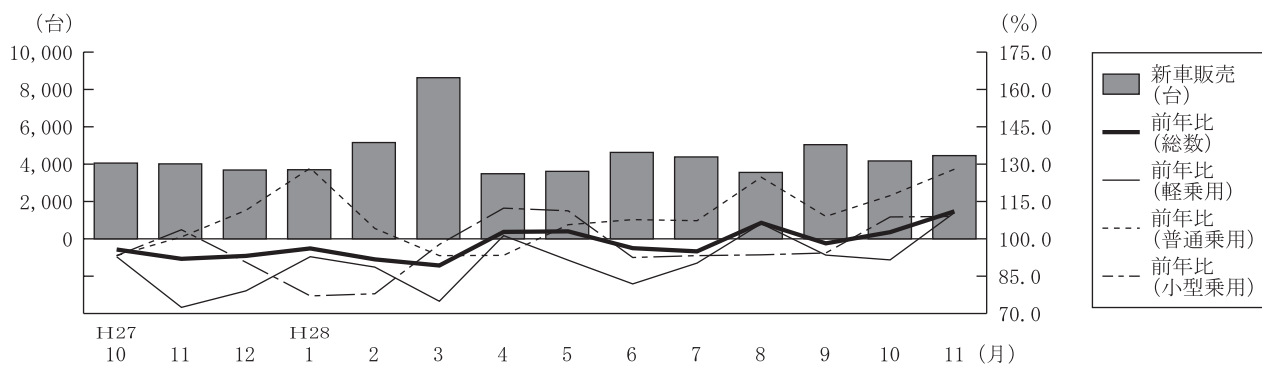


図4 新車販売台数の推移（平成27年10月～平成28年11月）



消費	消費者物価指数	10月の金沢市の消費者物価指数（総合指数）は100.1となり、10か月ぶりに前年同月と同水準となった。生鮮食品を除く総合指数は、平成27年10月以降前年を下回っている。(図5参照) (石川県統計情報室「金沢市消費者物価指数」)
	家計消費	10月の金沢市勤労者世帯の家計消費支出は、前年同月比実質+7.5%となり、4か月ぶりに前年同月を上回った（全国は△1.5%）。(図6参照) (石川県統計情報室「家計調査」)

図5 消費者物価指数（金沢市）の推移

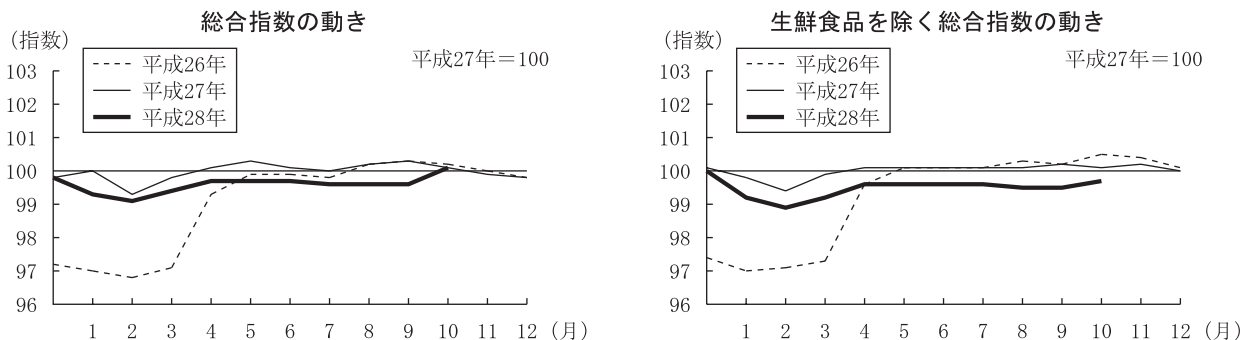
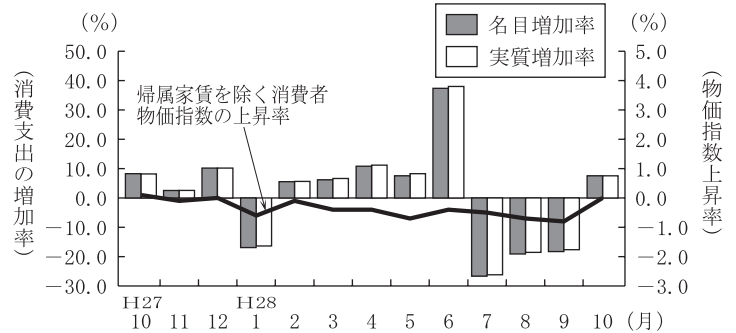


図6 家計消費支出の推移

年 月	消費支出 (円) (農林漁家を含む金沢市勤労者世帯)
平成27年10月	358,174
11	455,443
12	414,995
平成28年1月	323,601
2	335,057
3	366,454
4	364,519
5	303,777
6	399,179
7	287,789
8	269,120
9	270,233
10	385,042

消費支出の対前年増加率 (平成27年10月～平成28年10月)

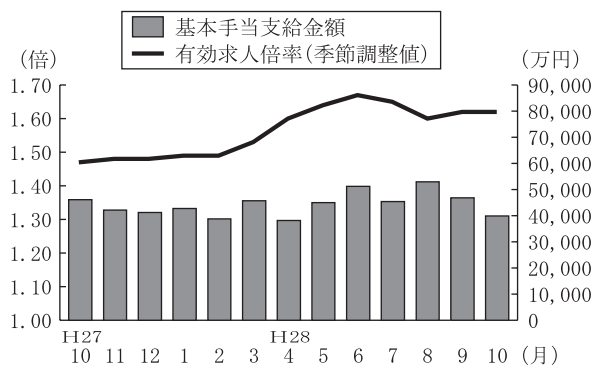


資料出所：総務省統計局

雇 用 勢	有効求人倍率	平成28年10月の有効求人倍率(季節調整値)は1.62倍となり、43か月連続で1倍を超えた。(図7参照) (石川労働局「いしかわの労働市場」)
	雇用保険給付	平成28年10月の雇用保険給付についてみると、受給人数は5か月連続で前年を下回った。また基本手当支給額は2か月連続で前年を下回った。(図7参照) (石川労働局)
労働力	完全失業率	7～9月平均の完全失業率は1.9%(全国3.1%)となり、前年同期と比べて1.2ポイント低下した(全国△0.3ポイント)。15～24歳における失業率は3.0%(全国5.0%)で、前年同期と比べて0.5ポイント低下した(全国△0.5ポイント)。(図8参照) (石川県統計情報室「石川県労働力調査」)
労 働 情	賃 金	物価を反映した実質賃金指数をみると、10月は12か月連続で前年を上回った。(図9参照) (石川県統計情報室「毎月勤労統計地方調査結果」)
	労働時間	製造業の所定外労働時間をみると、10月は2か月連続で前年を下回った。(図9参照) (石川県統計情報室「毎月勤労統計地方調査結果」)

図7 有効求人倍率及び基本手当支給額の推移

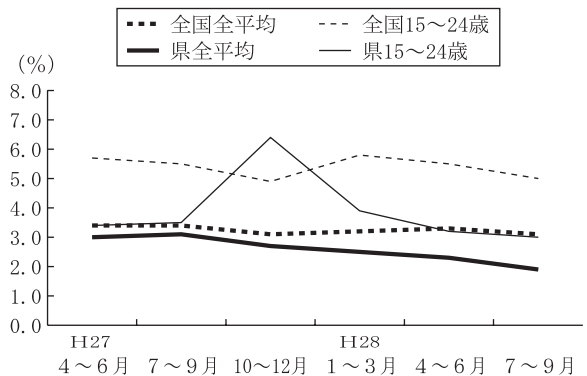
(平成27年10月～平成28年10月)



資料出所：石川労働局

図8 完全失業率の推移

(平成27年第2四半期～平成28年第3四半期)



資料出所：石川県統計情報室

図9 賃金及び時間外労働時間の推移

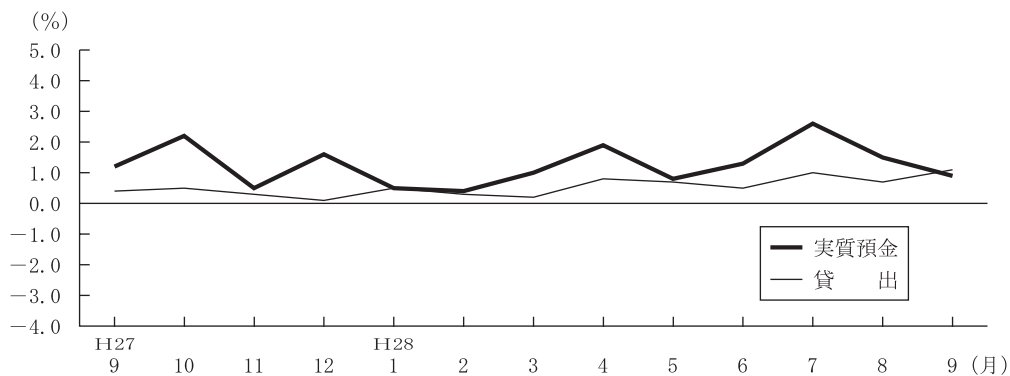
年 月	実 質 賃金指数	前年同月比	所定外労働時間 (製造業) (事業所規模5人以上)	
			時間	前年同月比
	H22=100	%	時間	%
平成27年10月	86.1	△ 0.2	13.7	△11.6
11	90.9	0.1	13.6	△13.2
12	182.5	1.7	14.8	△ 6.7
平成28年1月	90.3	1.9	12.8	△ 5.9
2	87.4	1.2	13.8	△ 6.1
3	90.8	1.8	13.6	△ 6.1
4	91.2	4.6	12.1	△11.1
5	87.7	0.9	11.5	△12.2
6	140.1	8.3	12.5	△10.0
7	133.3	6.0	13.5	8.9
8	94.8	8.5	12.6	5.1
9	91.5	4.8	13.3	△ 1.5
10	90.9	5.6	13.6	△ 0.7

資料出所：
石川県統計情報室

観光	温泉地宿泊状況	主要温泉地の宿泊客数は、前年を下回っている。 (北陸財務局「石川県内経済情勢10月」)
	旅行	海外旅行がアジア方面を中心に堅調となっているものの、国内旅行が東京方面を中心に弱い動きとなっていることから、全体では弱含んでいる。 (北陸財務局「石川県内経済情勢10月」)

金融	預金・貸出残高	預金は、前年比伸び率は縮小したものの、法人、個人を中心に緩やかに増加している。貸出は、法人向け、個人向け（主に住宅ローン）を中心に前年比伸び率を高めつつ、緩やかに増加している。 (図10参照) (日本銀行金沢支店「石川県金融経済クォーターリー2016年秋」)
----	---------	---

図10 預金・貸出金残高前年比の推移（平成27年9月～平成28年9月）



資料出所：日本銀行金沢支店

企業倒産	平成28年8月～10月の企業倒産（負債総額1,000万円以上）をみると、件数（17件、前年同期比+21.4%）、負債総額（16.5億円、同+109.5%）ともに前年同月を上回った。 (東京商工リサーチ金沢支店「北陸三県企業倒産状況」)
------	--

図11 県内企業倒産状況（平成28年8月～平成28年10月）

図11-A 業種別内訳

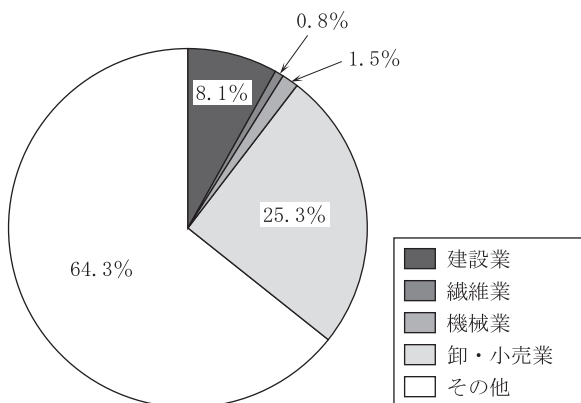
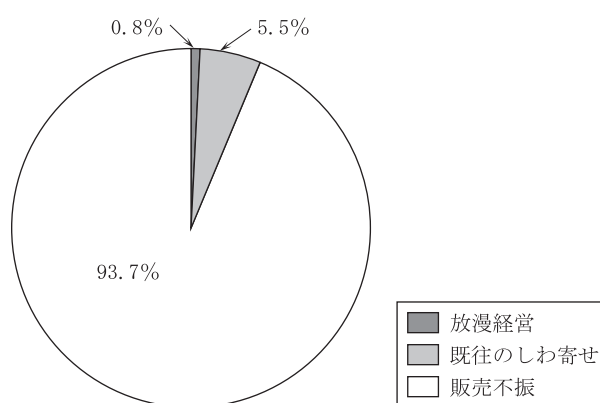


図11-B 原因別内訳



※負債総額ベースで作成

資料出所：(株)東京商工リサーチ金沢支店