

## 石川県の年齢別推計人口 ～平成30年10月1日現在～

石川県県民文化スポーツ部統計情報室  
 人口労働グループ 谷内・池田  
 TEL(076)225-1344 (直通)  
 内線 3750

平成30年10月1日現在の石川県の年齢別推計人口について取りまとめました。  
 概要は以下のとおりです。

(この数値は、外国人を含んでいます。)

### 1 平成30年10月1日現在推計人口

平成30年10月1日現在推計人口は1,142,965人(男554,275人、女588,690人)である。

### 2 年齢(5歳階級)別人口

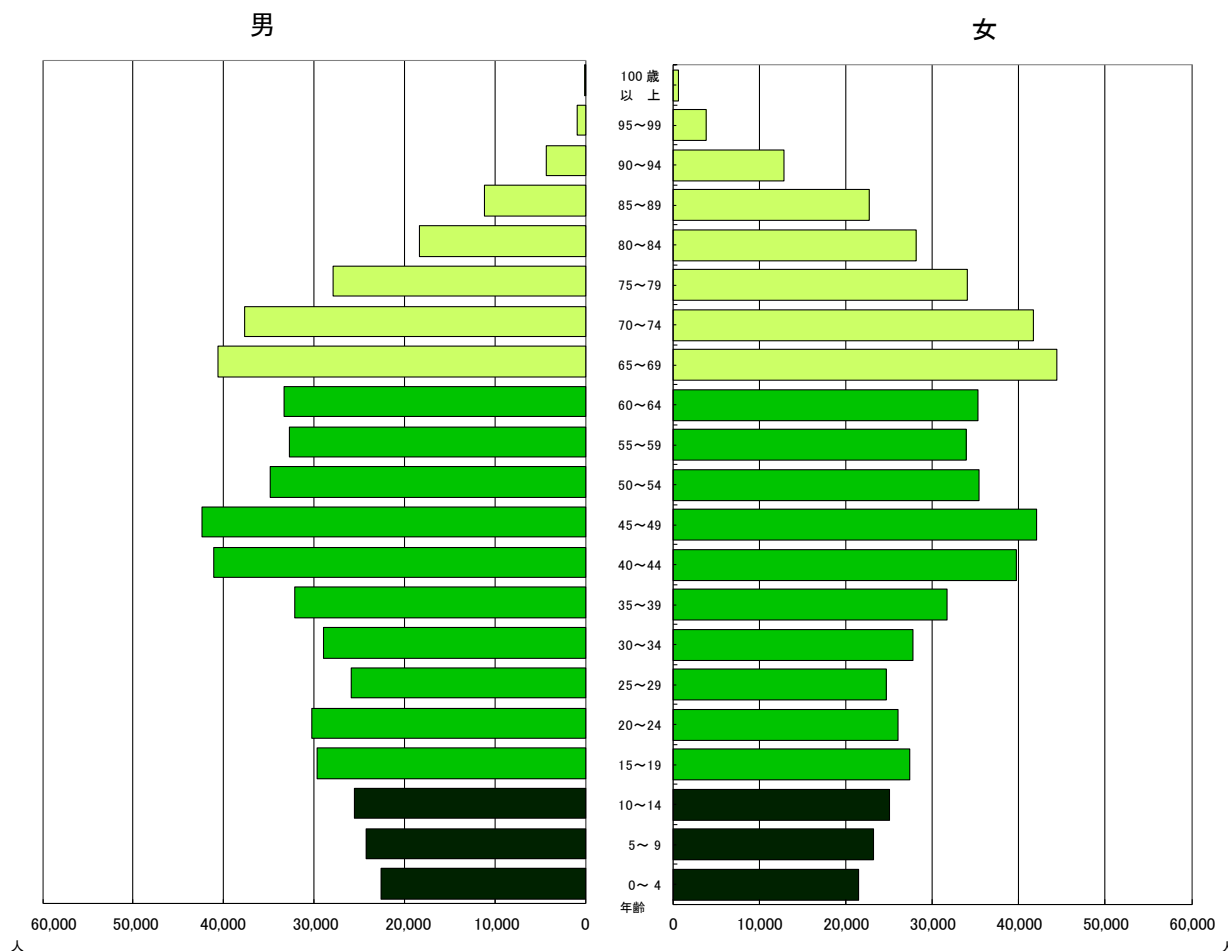
最も多いのは、65～69歳の85,025人

5歳階級別人口では、65～69歳が85,025人と最も多くなっている。

次いで多いのは、45～49歳の84,432人、その次が40～44歳の80,900人となっている。

【図1, 参考表1】

図1 年齢(5歳階級)・男女別人口(平成30年10月1日現在推計)



※65～69歳と70～74歳には、第1次ベビーブーム(昭和22～24年生まれ)の人口が含まれている。  
 また、40～44歳と45～49歳には、第2次ベビーブーム(昭和46～49年生まれ)の人口が含まれている。

### 3 年齢3区分別人口

年少人口及び生産年齢人口の減少、老年人口の増加			
		構成比	前年比
年少人口（0～14歳）	142,159人	（12.6%）	△2,200人（0.2ポイント低下）
生産年齢人口（15～64歳）	655,318人	（58.1%）	△5,226人（0.3ポイント低下）
老年人口（65歳以上）	329,518人	（29.2%）	2,944人（0.3ポイント上昇）

年齢3区分別人口では、年少人口（0～14歳）が142,159人、生産年齢人口（15～64歳）が655,318人、老年人口（65歳以上）が329,518人となっている。

割合をみると年少人口は12.6%で過去最低、老年人口は29.2%で過去最高となっている。前年に比べ、年少人口が2,200人の減少（0.2ポイントの低下）、生産年齢人口が5,226人の減少（0.3ポイントの低下）、老年人口は2,944人の増加（0.3ポイントの上昇）となっている。

また、老年人口のうち65歳から74歳までは164,417人で14.6%、75歳以上は165,101人で14.6%であり、それぞれの老年人口に占める割合は49.9%、50.1%となっている。

【図2-1、図2-2、参考表1】

図2-1 年齢3区分別人口・割合（平成29・30年）

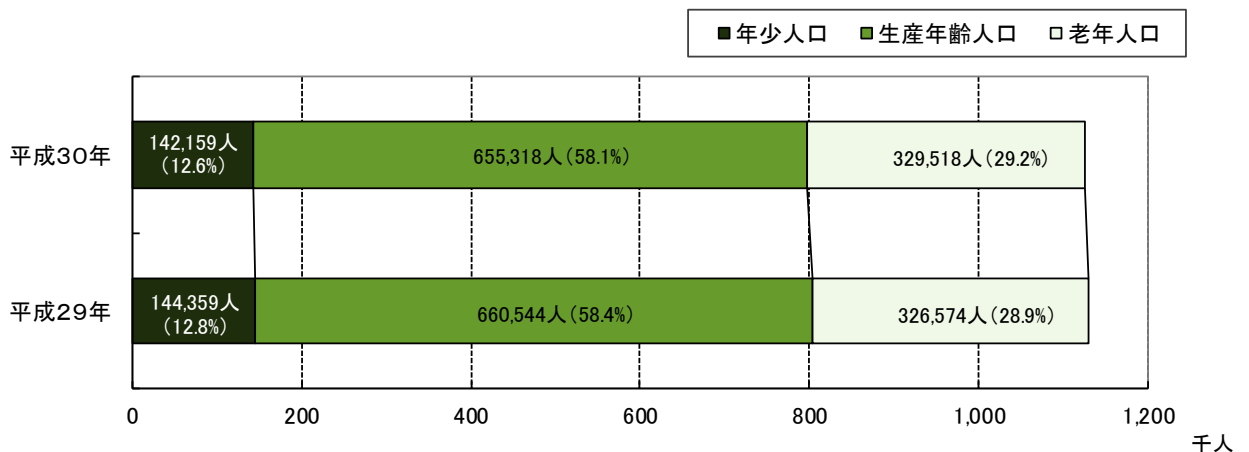
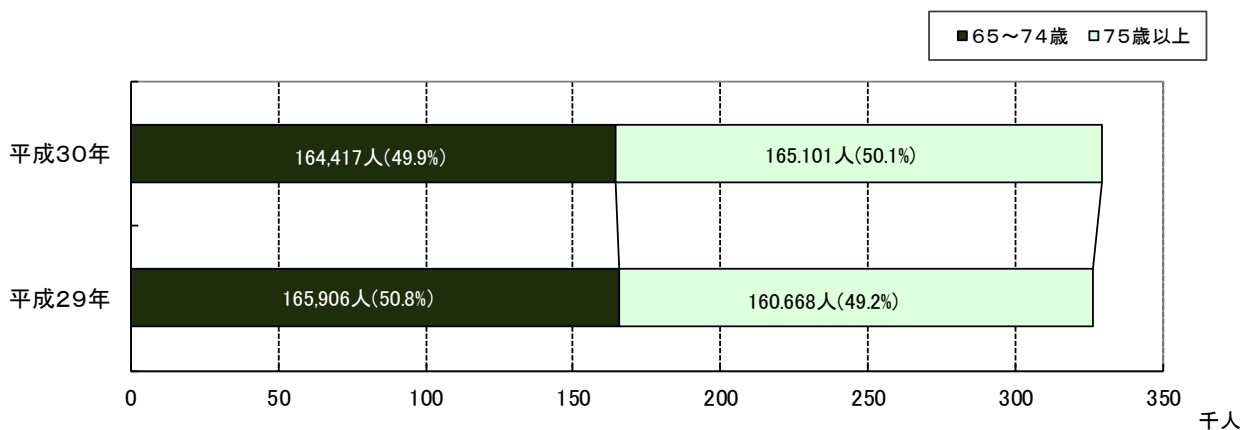


図2-2 老年人口の構成（平成29・30年）



市町別に割合をみると、年少人口では川北町の18.1%、生産年齢人口では野々市市の64.8%、老年人口では珠洲市の49.9%が最も高くなっている。【表1-1、参考表2】

表1-1 年齢3区分別人口割合の順位（平成30年10月1日現在）

区分 順位	年少人口（0～14歳）		生産年齢人口（15～64歳）		老年人口（65歳以上）	
	市町名	割合（%）	市町名	割合（%）	市町名	割合（%）
1	川北町	18.1	野々市市	64.8	珠洲市	49.9
2	野々市市	15.2	津幡町	62.2	能登町	48.8
3	能美市	14.7	金沢市	61.0	穴水町	48.1
4	白山市	14.0	内灘町	60.9	輪島市	45.1
5	津幡町	14.0	能美市	59.8	志賀町	43.3
15	志賀町	9.5	志賀町	47.2	内灘町	25.8
16	輪島市	7.9	輪島市	47.0	能美市	25.5
17	能登町	7.9	穴水町	44.5	津幡町	23.8
18	珠洲市	7.5	能登町	43.3	川北町	22.2
19	穴水町	7.4	珠洲市	42.6	野々市市	20.1

対前年増減率をみると、石川県全体では年少人口（0～14歳）が1.5%低下、生産年齢人口（15～64歳）が0.8%低下し、老年人口（65歳以上）は0.9%上昇している。

市町別にみると、年少人口は野々市市、生産年齢人口はかほく市、老年人口は川北町の増加率が最も高くなっている。

【表1-2】

表1-2 年齢3区分別人口対前年増減率の順位（平成30年10月1日現在）

区分 順位	年少人口（0～14歳）		生産年齢人口（15～64歳）		老年人口（65歳以上）	
	市町名	増減率（%）	市町名	増減率（%）	市町名	増減率（%）
1	野々市市	0.5	かほく市	0.7	川北町	2.6
2	かほく市	△0.5	野々市市	0.7	野々市市	2.4
3	白山市	△0.7	小松市	0.3	津幡町	2.1
4	金沢市	△1.0	能美市	0.2	内灘町	2.1
5	小松市	△1.1	川北町	△0.1	白山市	1.9
15	宝達志水町	△4.3	輪島市	△3.4	志賀町	△0.3
16	穴水町	△4.3	志賀町	△3.9	能登町	△0.4
17	輪島市	△4.5	珠洲市	△4.5	穴水町	△0.5
18	志賀町	△4.7	穴水町	△5.2	輪島市	△0.9
19	羽咋市	△4.9	能登町	△5.6	珠洲市	△1.1

※増減率 =  $\frac{\text{平成30年各年齢区分別人口} - \text{平成29年各年齢区分別人口}}{\text{平成29年各年齢区分別人口}} \times 100$

#### 4 10年間（平成20年～30年）の変化

続く少子高齢化、減少する生産年齢人口

年少人口割合は、県全体で平成20年の14.0%から平成30年の12.6%へと1.4ポイント低下している。市町別にみると野々市市以外の全ての市町で低下し、低下幅が最も大きいのは宝達志水町の3.5ポイントとなっている。

生産年齢人口割合は、県全体ではこの10年間で63.2%から58.1%へと5.1ポイント低下している。市町別にみると全ての市町で低下しており、低下幅が最も大きいのは、能登町の8.5ポイントとなっている。

一方、老年人口割合は、県全体ではこの10年間で22.9%から29.2%へと6.3ポイント上昇している。市町別にみると全ての市町で上昇しており、上昇幅が最も大きいのは、宝達志水町の10.4ポイントとなっている。

【表2、図3～6】

表2 年齢3区分別人口割合の推移(平成20年・30年)

市町名	年少人口			生産年齢人口			老年人口		
	平成20年 (%)	平成30年 (%)	割合の 増減 (ポイント)	平成20年 (%)	平成30年 (%)	割合の 増減 (ポイント)	平成20年 (%)	平成30年 (%)	割合の 増減 (ポイント)
石川県	14.0	12.6	△ 1.4	63.2	58.1	△ 5.1	22.9	29.2	6.3
金沢市	13.8	12.8	△ 1.0	65.9	61.0	△ 4.9	20.4	26.2	5.8
七尾市	12.4	10.6	△ 1.8	58.8	52.3	△ 6.5	28.9	37.2	8.3
小松市	15.1	13.5	△ 1.6	62.5	57.9	△ 4.6	22.4	28.6	6.2
輪島市	10.0	7.9	△ 2.1	52.6	47.0	△ 5.6	37.4	45.1	7.7
珠洲市	9.8	7.5	△ 2.3	49.6	42.6	△ 7.0	40.6	49.9	9.3
加賀市	12.7	11.0	△ 1.7	60.4	54.0	△ 6.4	26.9	35.0	8.1
羽咋市	12.3	9.8	△ 2.5	58.4	51.0	△ 7.4	29.3	39.2	9.9
かほく市	15.3	13.3	△ 2.0	61.5	56.9	△ 4.6	23.2	29.7	6.5
白山市	15.5	14.0	△ 1.5	64.8	58.8	△ 6.0	19.6	27.2	7.6
能美市	16.7	14.7	△ 2.0	63.3	59.8	△ 3.5	20.0	25.5	5.5
野々市市	14.8	15.2	0.4	70.8	64.8	△ 6.0	14.4	20.1	5.7
川北町	20.4	18.1	△ 2.3	62.1	59.6	△ 2.5	17.5	22.2	4.7
津幡町	17.3	14.0	△ 3.3	65.3	62.2	△ 3.1	17.4	23.8	6.4
内灘町	15.5	13.3	△ 2.2	66.3	60.9	△ 5.4	18.1	25.8	7.7
志賀町	11.3	9.5	△ 1.8	55.5	47.2	△ 8.3	33.2	43.3	10.1
宝達志水町	13.3	9.8	△ 3.5	58.9	51.9	△ 7.0	27.8	38.2	10.4
中能登町	13.1	12.2	△ 0.9	57.7	51.5	△ 6.2	29.1	36.3	7.2
穴水町	9.6	7.4	△ 2.2	52.2	44.5	△ 7.7	38.2	48.1	9.9
能登町	9.8	7.9	△ 1.9	51.8	43.3	△ 8.5	38.5	48.8	10.3

注 各年10月1日現在

图3 市町別年少人口割合(平成20年・30年)

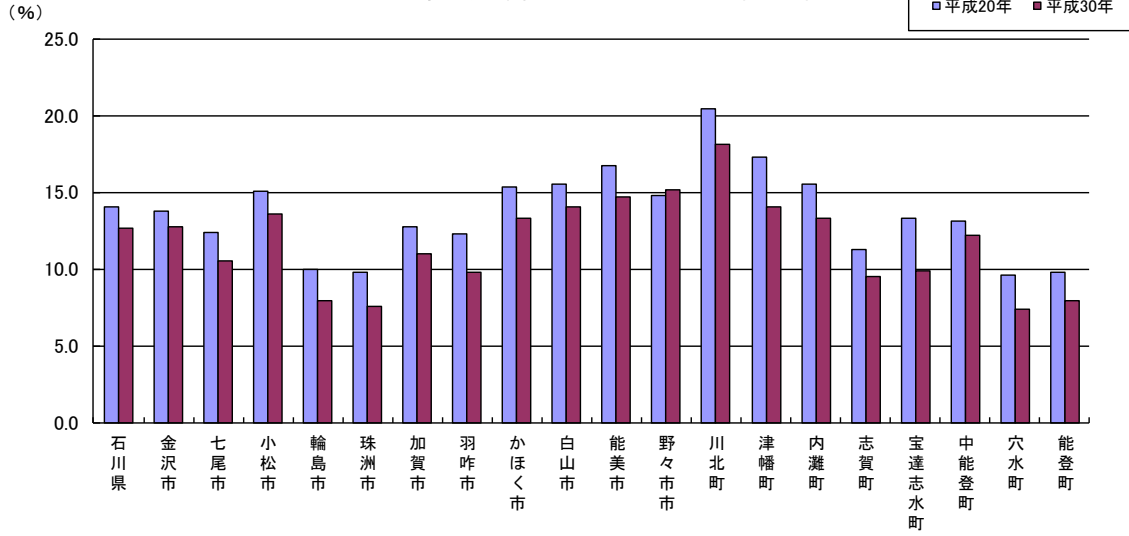


图4 市町別生産年齢人口割合(平成20年・30年)

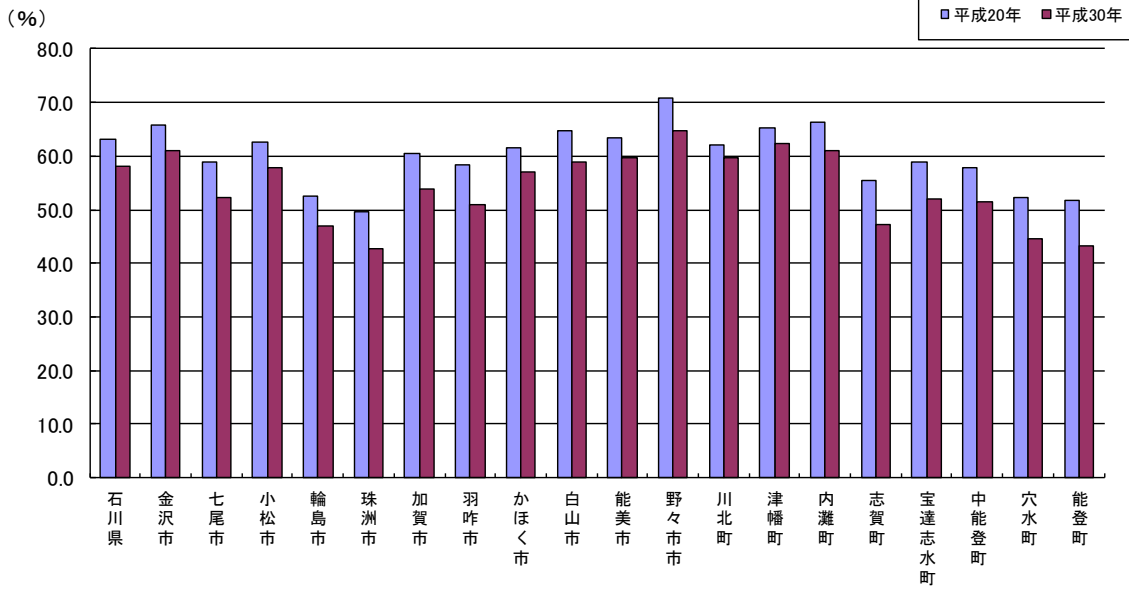


图5 市町別老年人口割合(平成20年・30年)

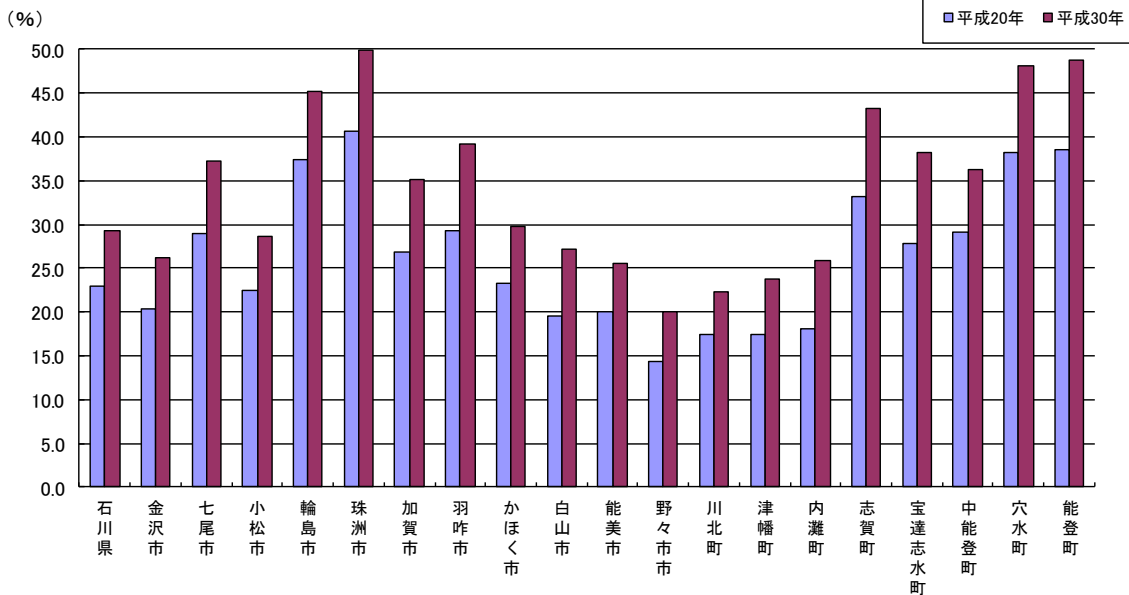
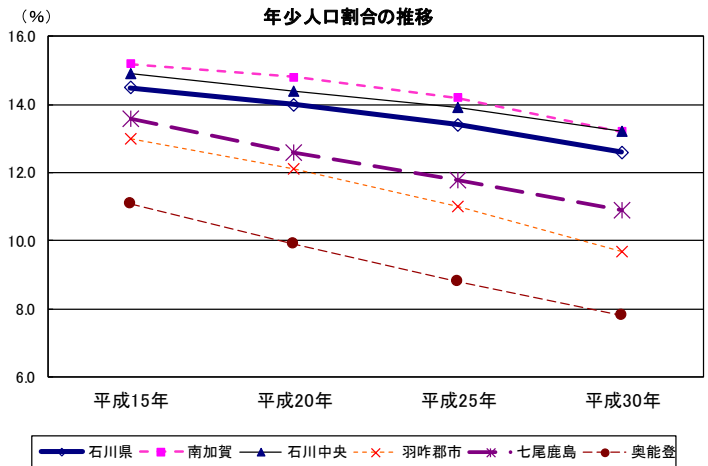


図6 年齢3区分別人口割合(県内地域別)の推移(平成15年~30年)

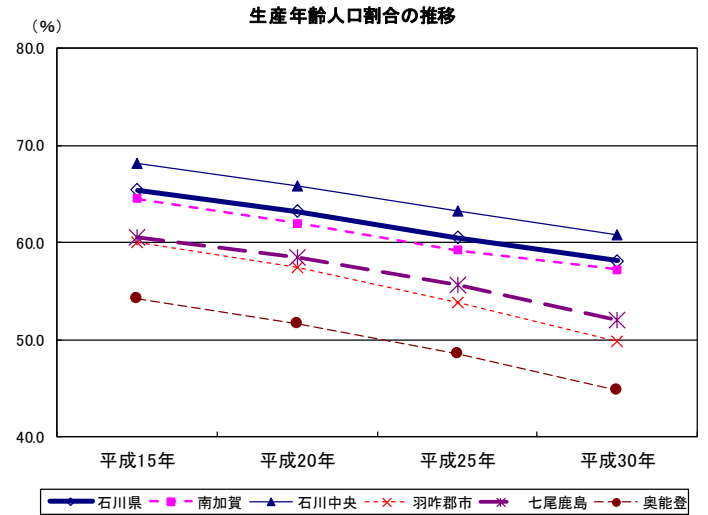
・年少人口割合の推移

	(単位: %)			
	平成15年	平成20年	平成25年	平成30年
石川県	14.5	14.0	13.4	12.6
南加賀	15.2	14.8	14.2	13.2
石川中央	14.9	14.4	13.9	13.2
羽咋郡市	13.0	12.1	11.0	9.7
七尾鹿島	13.6	12.6	11.8	10.9
奥能登	11.1	9.9	8.8	7.8



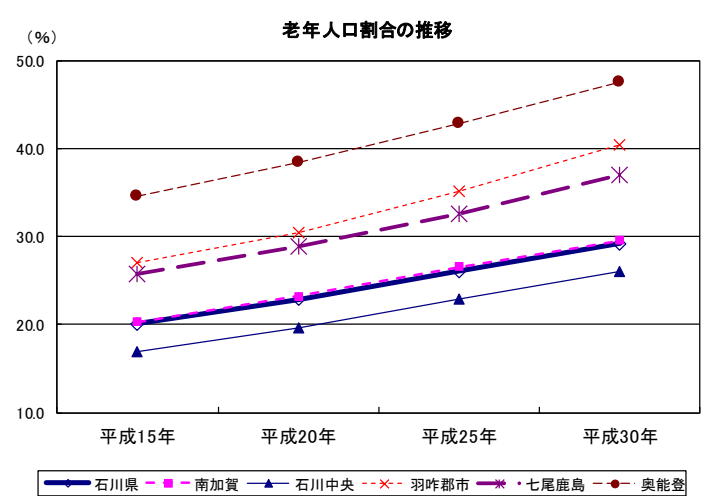
・生産年齢人口割合の推移

	(単位: %)			
	平成15年	平成20年	平成25年	平成30年
石川県	65.4	63.2	60.5	58.1
南加賀	64.5	62.0	59.2	57.2
石川中央	68.1	65.8	63.2	60.8
羽咋郡市	60.0	57.5	53.8	49.8
七尾鹿島	60.6	58.5	55.6	52.1
奥能登	54.2	51.7	48.5	44.8



・老年人口割合の推移

	(単位: %)			
	平成15年	平成20年	平成25年	平成30年
石川県	20.1	22.9	26.1	29.2
南加賀	20.3	23.2	26.6	29.6
石川中央	16.9	19.7	22.9	26.0
羽咋郡市	27.0	30.4	35.2	40.5
七尾鹿島	25.8	28.9	32.6	37.0
奥能登	34.6	38.5	42.8	47.5



※区分  
 南加賀: 小松市、加賀市、能美市、能美郡  
 石川中央: 金沢市、かほく市、白山市、野々市市、河北郡  
 羽咋郡市: 羽咋市、羽咋郡  
 七尾鹿島: 七尾市、鹿島郡  
 奥能登: 輪島市、珠洲市、鳳珠郡

## 5 人口動態 (速報)

平成29年10月1日から平成30年9月30日の1年間で、自然動態は出生数8,485人、死亡数12,742人で4,257人の減少だった。社会動態は県外からの転入者数23,886人、県外への転出者数24,111人で2,225人の減少だった。【表3～5、参考表4】

※ 社会動態の「県外」には、他県との転出入(外国人を含む)、国外との転出入及び不詳を含む。

**表3 年次別、要因別人口動態数の推移**

単位:人

年次	人口増減数	自然動態			社会動態 (※)			国勢調査結果による補間補正数
		自然増減数	出生者数	死亡者数	社会増減数	県外からの転入者数	県外への転出者数	
平成20年	△ 179	△ 461	10,473	10,934	△ 786	22,466	23,252	1,068
21	△ 1,443	△ 1,316	10,006	11,322	△ 1,195	22,020	23,215	1,068
22	△ 1,140	△ 1,748	9,724	11,472	△ 461	21,329	21,790	1,069
23	△ 3,151	△ 2,430	9,507	11,937	△ 1,043	20,890	21,933	322
24	△ 3,040	△ 2,375	9,670	12,045	△ 987	20,872	21,859	322
25	△ 3,616	△ 2,962	9,515	12,477	△ 976	21,958	22,934	322
26	△ 3,243	△ 2,949	9,159	12,108	△ 616	21,588	22,204	322
27	△ 2,730	△ 3,205	9,263	12,468	153	22,345	22,192	322
28	△ 3,190	△ 3,278	9,052	12,330	88	23,110	23,022	-
29	△ 3,371	△ 3,858	8,773	12,631	487	23,717	23,230	-
30	△ 4,482	△ 4,257	8,485	12,742	△ 225	23,886	24,111	-

(注) 各年の人口増減数は前年10月から当年9月までの自然動態、社会動態及び国勢調査結果による補間補正数の計である。

**表4 過去1年間の自然動態の順位(平成29年10月1日～平成30年9月30日)**

順位	増 加				減 少			
	増加数 (人)		増加率 (%)		減少数 (人)		減少率 (%)	
1	野々市市	250	野々市市	0.45	金沢市	△ 617	珠洲市	△ 1.92
2	川北町	11	川北町	0.17	加賀市	△ 558	穴水町	△ 1.84
3					七尾市	△ 549	輪島市	△ 1.76
4					輪島市	△ 459	能登町	△ 1.64
5					小松市	△ 313	志賀町	△ 1.53

(注) 平成29年10月から平成30年9月までの1年間の計である。

**表5 過去1年間の社会動態の順位(平成29年10月1日～平成30年9月30日)**

順位	増 加				減 少			
	増加数 (人)		増加率 (%)		減少数 (人)		減少率 (%)	
1	白山市	511	かほく市	0.90	七尾市	△ 378	能登町	△ 1.30
2	小松市	438	野々市市	0.50	能登町	△ 218	穴水町	△ 1.10
3	かほく市	309	白山市	0.46	志賀町	△ 185	志賀町	△ 0.94
4	野々市市	278	小松市	0.41	加賀市	△ 184	珠洲市	△ 0.84
5	能美市	168	能美市	0.34	輪島市	△ 166	羽咋市	△ 0.73

(注) 平成29年10月から平成30年9月までの1年間の計である。