

2015年 (=100) 基準 金沢市消費者物価指数 2020年 (令和2年) 6月分

総合指数	102.7	
前月比	0.0	%
前年同月比	(+) 0.3	%

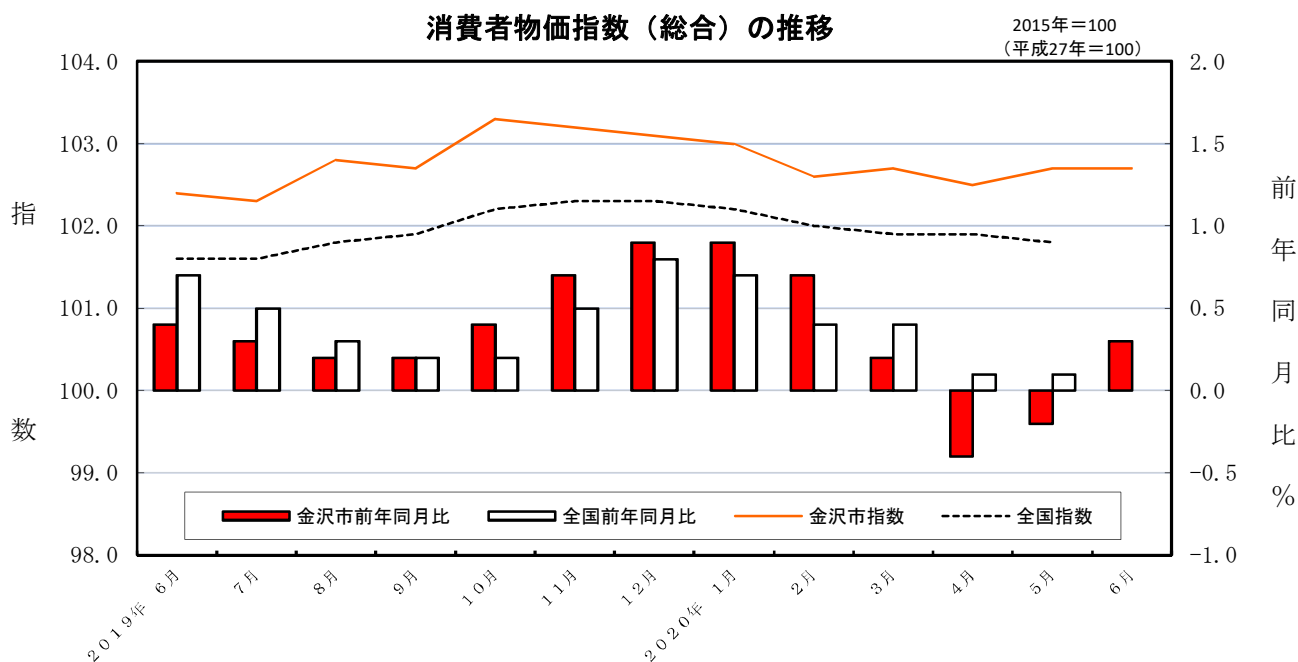
1. 概況

(1) 総合

- ・ 前月比は、「住居」などが上昇、「教養娯楽」などが下落したため、同水準
- ・ 前年同月比は、「食料」、「住居」、「教養娯楽」などが上昇し、0.3%上昇

(2) 生鮮食品を除く総合

- ・ 102.6で、前月の102.5に比べて0.1%上昇
- ・ 前年同月と同水準



総合指数の動き

2015年(平成27年)=100

	2019年 6月	7月	8月	9月	10月	11月	12月	2020年 1月	2月	3月	4月	5月	6月
指 数	102.4	102.3	102.8	102.7	103.3	103.2	103.1	103.0	102.6	102.7	102.5	102.7	102.7
前 月 比 (%)	△ 0.6	△ 0.1	0.5	△ 0.1	0.6	0.0	△ 0.2	△ 0.1	△ 0.4	0.1	△ 0.2	0.2	0.0
前年同月比 (%)	0.4	0.3	0.2	0.2	0.4	0.7	0.9	0.9	0.7	0.2	△ 0.4	△ 0.2	0.3

10大費目別 前月・前年同月比

2015年(平成27年)=100

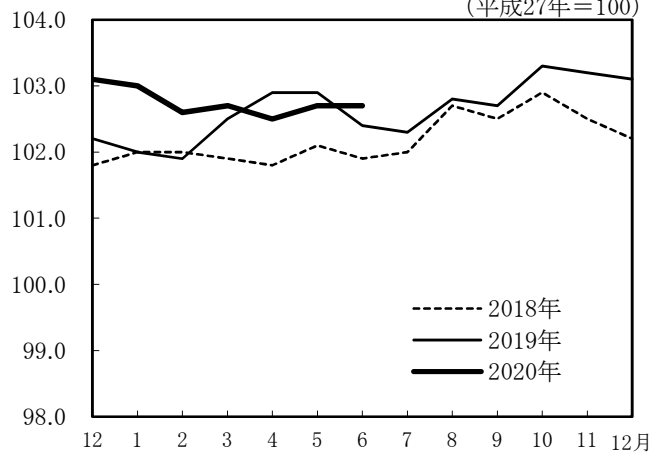
	総合	① 食料	② 住居	③ 光熱・ 水道	④ 家具・家 事用品	⑤ 被服及 び履物	⑥ 保健 医療	⑦ 交通・ 通信	⑧ 教育	⑨ 教養 娯楽	⑩ 諸雑費	生鮮食品 を除く 総合
指 数	102.7	104.7	107.5	103.8	98.4	97.0	103.7	97.2	96.5	103.8	95.8	102.6
前 月 比 (%)	0.0	△ 0.2	0.6	0.1	1.5	△ 1.4	△ 0.2	0.2	0.0	△ 0.7	△ 0.5	0.1
前年同月比 (%)	0.3	2.7	1.3	△ 0.8	0.6	△ 5.2	△ 0.1	△ 0.1	△ 7.2	1.3	△ 6.1	0.0

ご利用上の注意

(注) 前月比及び前年同月比は、端数処理前の指数値を用いて計算しているため、公表された指数値を用いて計算した値とは一致しない場合があります。

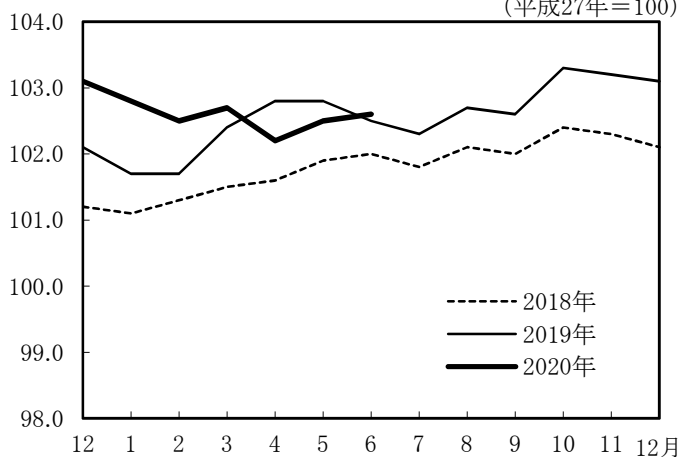
総合指数の動き

2015年=100
(平成27年=100)



生鮮食品を除く総合指数の動き

2015年=100
(平成27年=100)



2. 費目別

<前月からの主な動き>

上昇した主な項目

(10大費目)	(中分類)	(前月比)	(品目)	
住居	家賃	0.8 %	持家の帰属家賃	など

下落した主な項目

食料	生鮮魚介	-5.2 %	いか	など
教養娯楽	教養娯楽用品	-3.5 %	トレーニングパンツ 釣ざお	など

<前年同月との比較>

上昇した主な項目

(10大費目)	(中分類)	(前年同月比)	(品目)	
住居	設備修繕・維持	6.3 %	火災・地震保険料 システムキッチン 駐車場工事費	など
食料	生鮮野菜	10.8 %	じゃがいも にんじん ピーマン キャベツ ブロッコリー なす	など
	菓子類	6.0 %	だいふく餅 ケーキ	など
	外食	2.7 %	すし (外食) B 豚カツ定食 (外食) ビール (外食)	など
	生鮮果物	14.6 %	バナナ さくらんぼ りんごB	など

下落した主な項目

(10大費目)	(中分類)	(前年同月比)	(品目)	
諸雑費	他の諸雑費	-17.4 %	保育所保育料	
教育	授業料等	-15.3 %	幼稚園保育料 (私立)	
交通・通信	自動車等関係費	-1.7 %	ガソリン 自動車保険料 (自賠責)	など
被服及び履物	履物類	-19.4 %	婦人靴	など
	洋服	-7.3 %	男子用ズボン (春夏物) 女兒用スカート	など

表1 金沢市消費者物価指数

2015年(平成27年)=100

年 月	総合	帰属家賃を除く総合	食料	住居	光熱・水道	家具・家事用品	被服及び履物	保健医療	交通・通信	教育	教養娯楽	諸雑費	生鮮食品を除く総合
令和元年 6月	102.4	101.3	102.0	106.1	104.6	97.7	102.3	103.8	97.3	104.0	102.5	101.9	102.5
7月	102.3	101.3	102.7	106.1	104.6	95.3	98.0	103.7	97.7	104.0	102.2	101.8	102.3
8月	102.8	101.9	103.7	106.1	104.5	96.2	96.4	103.6	97.9	104.0	105.0	101.8	102.7
9月	102.7	101.8	103.5	105.7	104.2	97.5	101.6	103.5	97.4	104.0	103.3	102.2	102.6
10月	103.3	102.5	104.3	106.5	104.4	100.9	103.6	104.0	98.8	96.1	105.9	96.4	103.3
11月	103.2	102.5	104.1	106.5	105.7	99.2	103.1	104.1	99.1	96.2	105.6	96.3	103.2
12月	103.1	102.2	103.7	106.7	105.3	98.6	100.8	104.4	99.6	96.2	105.4	95.5	103.1
令和2年 1月	103.0	102.1	104.6	106.7	105.6	97.9	95.7	104.0	100.2	96.2	103.5	95.4	102.8
2月	102.6	101.7	104.2	106.8	105.0	95.4	93.1	104.0	99.3	96.2	103.7	95.9	102.5
3月	102.7	101.8	103.6	106.6	105.0	96.3	97.4	104.2	99.2	96.2	104.6	96.3	102.7
4月	102.5	101.6	104.5	106.5	104.0	96.0	99.7	103.9	97.1	95.6	103.9	95.7	102.2
5月	102.7	101.8	104.9	106.8	103.7	97.0	98.4	103.9	97.0	96.5	104.5	96.3	102.5
6月	102.7	101.7	104.7	107.5	103.8	98.4	97.0	103.7	97.2	96.5	103.8	95.8	102.6
前 月 比 (%)	0.0	-0.1	-0.2	0.6	0.1	1.5	-1.4	-0.2	0.2	0.0	-0.7	-0.5	0.1
前年同月比 (%)	0.3	0.4	2.7	1.3	-0.8	0.6	-5.2	-0.1	-0.1	-7.2	1.3	-6.1	0.0

表2 消費者物価指数(総合)

2015年(平成27年)=100

年 月	全国	北陸	新潟市	富山市	福井市	金沢市
令和元年 5月	101.8	102.1	101.8	101.3	102.3	102.9
6月	101.6	101.8	101.6	100.8	101.9	102.4
7月	101.6	101.8	101.6	100.9	101.9	102.3
8月	101.8	102.2	101.7	101.2	102.7	102.8
9月	101.9	102.2	102.0	101.3	102.8	102.7
10月	102.2	102.6	102.2	101.7	102.9	103.3
11月	102.3	102.5	102.0	101.9	103.2	103.2
12月	102.3	102.5	101.9	101.8	103.1	103.1
令和2年 1月	102.2	102.4	102.0	101.7	103.2	103.0
2月	102.0	102.2	101.7	101.5	102.9	102.6
3月	101.9	102.1	101.7	101.2	102.7	102.7
4月	101.9	102.0	101.6	101.3	102.5	102.5
5月	101.8	102.2	101.6	100.8	102.6	102.7
前 月 比 (%)	0.0	0.1	0.1	-0.5	0.1	0.2
前年同月比 (%)	0.1	0.1	-0.2	-0.5	0.3	-0.2

表3 金沢市消費者物価指数 2020年(令和2年)6月分

2015年(平成27年)=100

費目	令和2年			費目	令和2年		
	6月	前月比 (%)	前年同月比 (%)		6月	前月比 (%)	前年同月比 (%)
総合	102.7	0.0	0.3				
持家の帰属家賃を除く総合	101.7	-0.1	0.4	保健医療	103.7	-0.2	-0.1
食料	104.7	-0.2	2.7	医薬品・健康保持用摂取品	99.4	-0.4	0.2
穀類	107.1	-0.1	1.6	保健医療用品・器具	98.9	-0.4	0.5
魚介類	106.9	-2.9	0.1	保健医療サービス	107.0	0.0	-0.5
生鮮魚介	102.7	-5.2	-0.9	交通・通信	97.2	0.2	-0.1
肉類	100.1	-0.8	0.6	交通	103.3	-0.7	3.4
乳卵類	105.2	2.1	1.5	自動車等関係費	100.6	0.5	-1.7
野菜・海藻	101.9	-1.3	7.7	通信	89.6	0.0	1.8
生鮮野菜	101.0	-1.8	10.8	教育	96.5	0.0	-7.2
果物	121.9	2.3	13.1	授業料等	88.9	0.0	-15.3
生鮮果物	121.4	2.6	14.6	教科書・学習参考教材	102.9	0.0	1.6
油脂・調味料	99.1	-0.8	-0.4	補習教育	106.8	0.0	3.8
菓子類	107.5	0.6	6.0	教養娯楽	103.8	-0.7	1.3
調理食品	102.0	0.8	0.0	教養娯楽用耐久財	100.4	-1.7	2.5
飲料	101.8	-0.1	-0.3	教養娯楽用品	102.4	-3.5	0.9
酒類	102.9	-1.2	1.8	書籍・他の印刷物	103.9	0.0	1.5
外食	106.1	0.2	2.7	教養娯楽サービス	104.5	0.2	1.2
住居	107.5	0.6	1.3	諸雑費	95.8	-0.5	-6.1
家賃	108.2	0.8	0.2	理美容サービス	101.6	0.0	1.7
設備修繕・維持	104.7	0.0	6.3	理美容用品	100.2	-1.9	2.0
光熱・水道	103.8	0.1	-0.8	身の回り用品	102.9	0.0	-1.8
電気代	107.9	-0.3	-0.1	たばこ	113.5	0.0	1.7
ガス代	97.5	0.0	-0.1	他の諸雑費	85.0	0.0	-17.4
他の光熱	98.2	4.1	-14.6	※1 生鮮食品	105.8	-1.9	7.5
上下水道料	101.9	0.0	1.9	生鮮食品を除く食料	104.6	0.1	1.9
家具・家事用品	98.4	1.5	0.6	生鮮食品を除く総合	102.6	0.1	0.0
家庭用耐久財	92.6	2.2	-3.4	持家の帰属家賃及び生鮮食品を除く総合	101.5	0.0	0.0
室内装備品	93.5	3.2	6.3	生鮮食品及びエネルギー※2を除く総合	102.7	0.0	0.4
寝具類	96.0	0.0	3.1	食料(酒類を除く)及び※2エネルギーを除く総合	102.1	0.0	-0.1
家事雑貨	112.2	1.6	4.9				
家事用消耗品	98.4	0.7	1.2	※1生鮮魚介、生鮮野菜、生鮮果物			
家事サービス	101.6	0.0	1.9	※2電気代、都市ガス代、プロパンガス、灯油、ガソリン			
被服及び履物	97.0	-1.4	-5.2				
衣料	93.8	-1.5	-7.1				
和服	89.3	-16.6	-2.9				
洋服	93.9	-0.8	-7.3				
シャツ・セーター・下着類	95.5	-0.9	-1.4				
シャツ・セーター類	93.8	-0.4	-4.1				
下着類	100.1	-2.1	6.0				
履物類	95.7	-4.4	-19.4				
他の被服	109.4	1.1	7.9				
被服関連サービス	115.5	0.0	12.5				

消費者物価指数の推移

2015年(平成27年)=100

区分 年月	全 国			金 沢 市		
	総合 指数	前月比	前年同月比	総合 指数	前月比	前年同月比
		%	%		%	%
平成11年平均	99.8		-0.3	100.3		-0.8
平成12年平均	99.1		-0.7	99.6		-0.7
平成13年平均	98.4		-0.7	99.5		-0.1
平成14年平均	97.5		-0.9	98.9		-0.6
平成15年平均	97.2		-0.3	98.5		-0.4
平成16年平均	97.2		0.0	98.1		-0.5
平成17年平均	96.9		-0.3	98.1		0.0
平成18年平均	97.2		0.3	97.8		-0.3
平成19年平均	97.2		0.0	98.1		0.4
平成20年平均	98.6		1.4	100.2		2.1
平成21年平均	97.2		-1.4	99.2		-1.0
平成22年平均	96.5		-0.7	97.9		-1.4
平成23年平均	96.3		-0.3	97.1		-0.8
平成24年平均	96.2		0.0	96.5		-0.7
平成25年平均	96.6		0.4	96.5		0.0
平成26年平均	99.2		2.7	99.2		2.8
平成27年平均	100.0		0.8	100.0		0.8
平成28年平均	99.9		-0.1	99.7		-0.3
平成29年平均	100.4		0.5	100.7		1.0
平成30年平均	101.3		1.0	102.2		1.5
令和 元年 平均	101.8		0.5	102.7		0.5
平成30年11月	101.8	-0.3	0.8	102.5	-0.3	1
12月	101.5	-0.3	0.3	102.2	-0.3	0.4
平成31年 1月	101.5	0.1	0.2	102.0	-0.1	0.1
2月	101.5	0.0	0.2	101.9	-0.2	-0.1
3月	101.5	0.0	0.5	102.5	0.6	0.6
4月	101.8	0.3	0.9	102.9	0.3	1.1
令和 元年 5月	101.8	0.0	0.7	102.9	0.1	0.8
6月	101.6	-0.1	0.7	102.4	-0.6	0.4
7月	101.6	-0.1	0.5	102.3	-0.1	0.3
8月	101.8	0.3	0.3	102.8	0.5	0.2
9月	101.9	0.1	0.2	102.7	-0.1	0.2
10月	102.2	0.3	0.2	103.3	0.6	0.4
11月	102.3	0.1	0.5	103.2	0.0	0.7
12月	102.3	0.0	0.8	103.1	-0.2	0.9
令和 2年 1月	102.2	-0.1	0.7	103.0	-0.1	0.9
2月	102.0	-0.2	0.4	102.6	-0.4	0.7
3月	101.9	0.0	0.4	102.7	0.1	0.2
4月	101.9	-0.1	0.1	102.5	-0.2	-0.4
5月	101.8	0.0	0.1	102.7	0.2	-0.2
6月				102.7	0.0	0.3

※全国の最新月の指数、前月比、前年同月比については、総務省が公表した数値を参照し、次月に掲載します。