

調査結果の概要

1 概 況

事業所数	9,870事業所 (3.9%減)
従業者数	115,328人 (1.4%減)
製造品出荷額等	2兆5,687億円 (0.6%増)
原材料使用額等	1兆3,029億円 (7.3%減)
現金給与総額	4,309億円 (3.4%減)
生産額	2兆5,508億円 (0.3%減)
付加価値額	9,961億円 (3.5%増)
製造品在庫額	568億円 (18.6%減)
有形固定資産の投資総額 (従業者30人以上の事業所)	863億円 (37.1%減)
敷地面積 (従業者30人以上の事業所)	13,375,934m ² (1.9%減)
建築面積 (従業者30人以上の事業所)	3,931,159m ² (1.0%減)
工業用水量 (従業者30人以上の事業所)	514,052m ³ /日 (3.0%減)

平成13年の本県の工業は、事業所数が前年比3.9%減、従業者数が同1.4%減と減少傾向のなか、製造品出荷額等が同0.6%増、付加価値額も同3.5%増と2年連続で増加した。

また、現金給与総額は4年連続の減少となり、常用労働者1人あたりの現金給与総額は平成5年以来8年ぶりにマイナス（前年比2.2%減）となった。[表1]

図1 平成13年製造業の動向 主要調査項目対前年比の推移

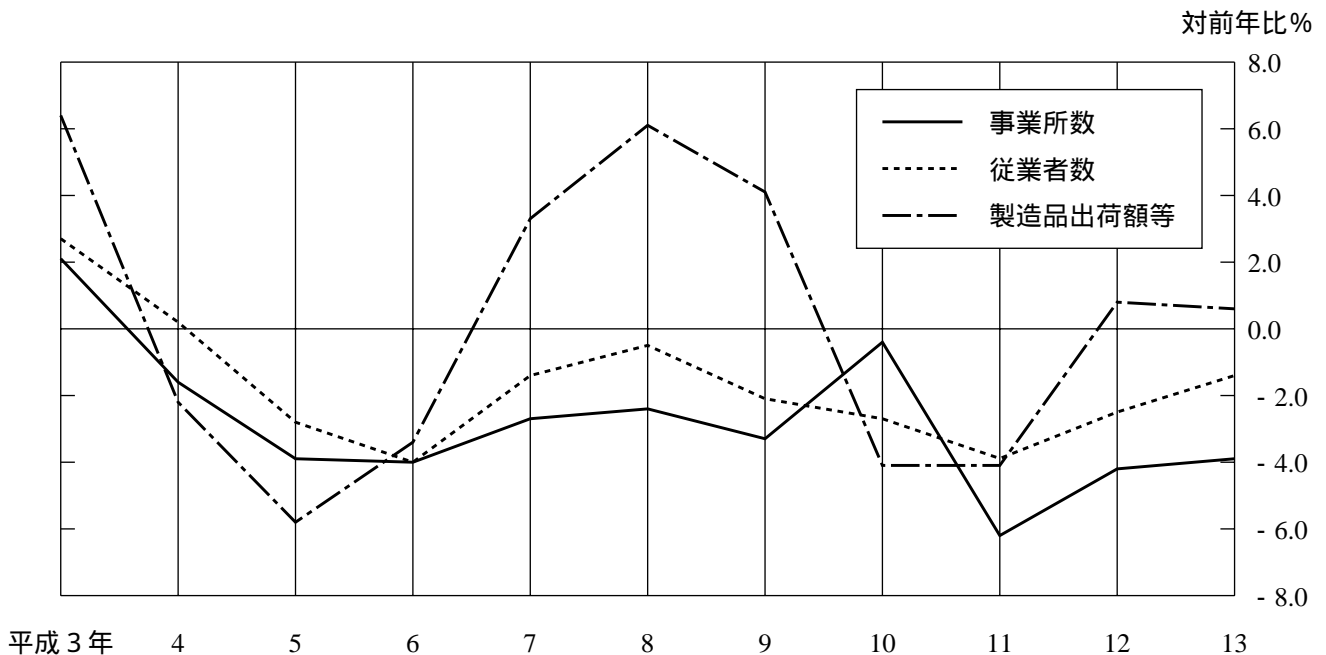
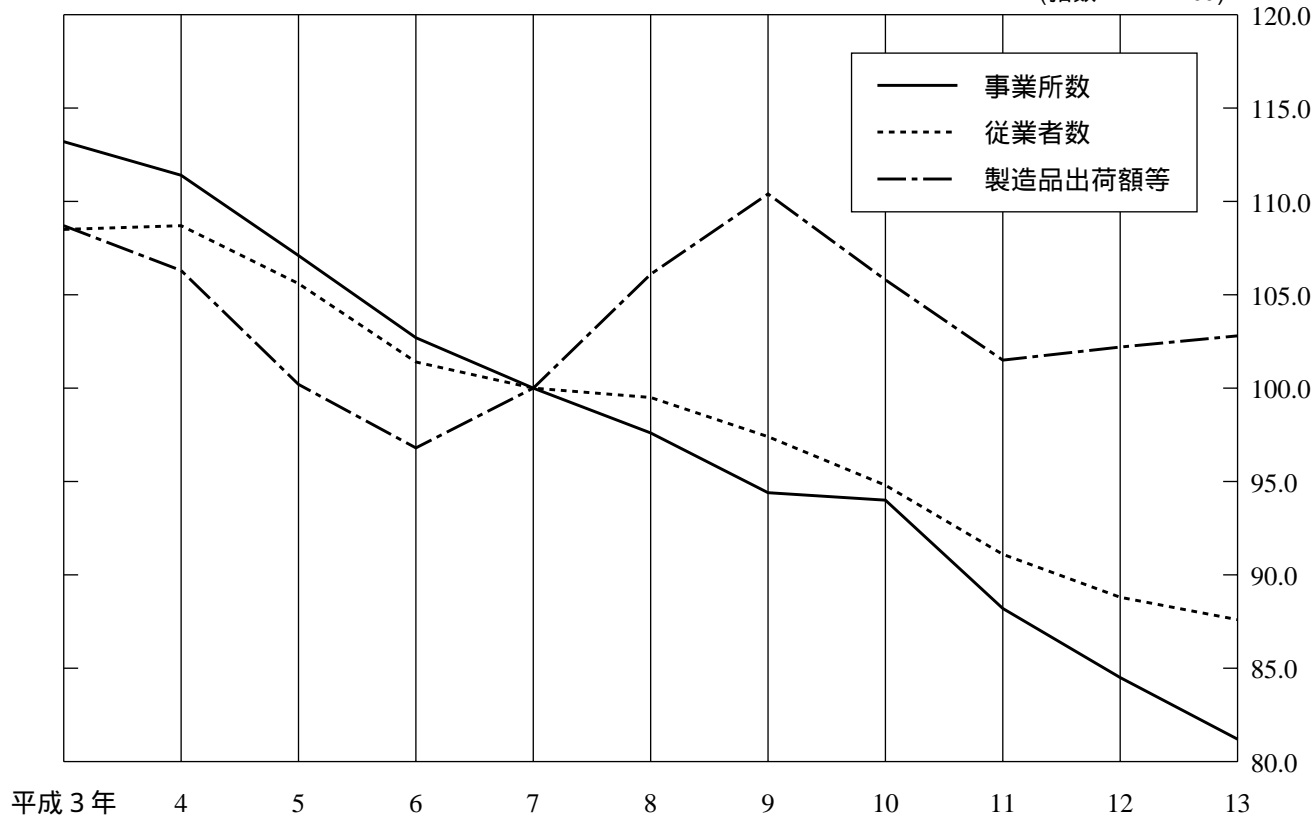


表1 本県工業の主

年次	事業所数			従業者数			製造品出荷額等			付加価値額		
	実数	前年比 (%)	指数	実数 (人)	前年比 (%)	指数	実数 (億円)	前年比 (%)	指数	実数 (億円)	前年比 (%)	指数
3	13,771	2.1	113.2	142,908	2.7	108.5	27,169	6.4	108.7	11,494	8.3	112.6
4	13,550	1.6	111.4	143,213	0.2	108.7	26,567	2.2	106.3	10,790	6.1	105.7
5	13,019	3.9	107.1	139,140	2.8	105.6	25,039	5.8	100.2	10,036	7.0	98.3
6	12,493	4.0	102.7	133,615	4.0	101.4	24,195	3.4	96.8	9,671	3.6	94.7
7	12,160	2.7	100.0	131,711	1.4	100.0	24,984	3.3	100.0	10,208	5.5	100.0
8	11,864	2.4	97.6	131,035	0.5	99.5	26,503	6.1	106.1	10,739	5.2	105.2
9	11,478	3.3	94.4	128,247	2.1	97.4	27,583	4.1	110.4	10,952	2.0	107.3
10	11,431	0.4	94.0	124,845	2.7	94.8	26,444	4.1	105.8	10,600	3.2	103.8
11	10,726	6.2	88.2	119,978	3.9	91.1	25,350	4.1	101.5	9,624	9.2	94.3
12	10,274	4.2	84.5	116,973	2.5	88.8	25,545	0.8	102.2	9,625	0.0	94.3
13	9,870	3.9	81.2	115,328	1.4	87.6	25,687	0.6	102.8	9,961	3.5	97.6

図2 - 1 事業所数・従業者数・製造品出荷額等指数の推移

(指数: H7 = 100)



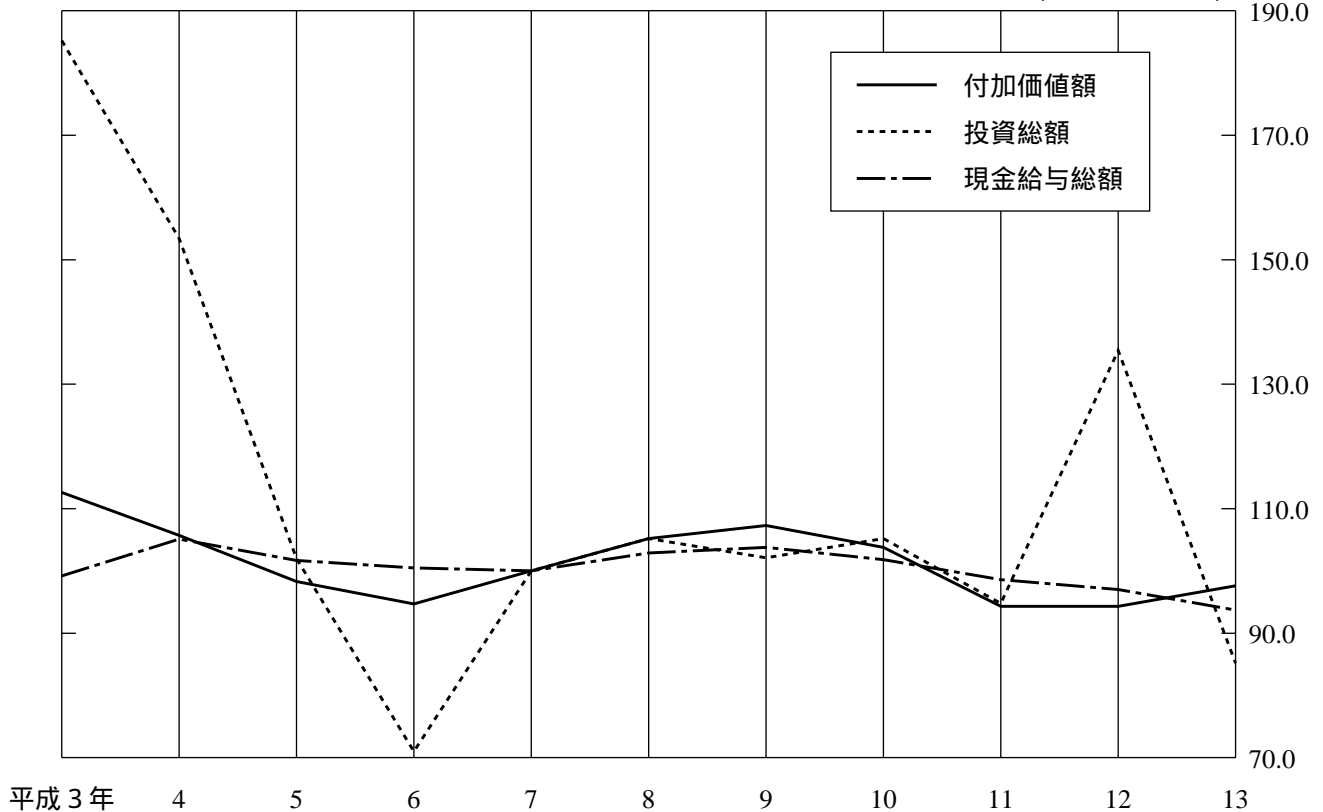
要指標の経年変化

(指数：平成7年 = 100)

1事業所当たり付加価値額			投資総額			現金給与総額			1人当たり現金給与総額		
実数 (万円)	前年比 (%)	指数	実数 (億円)	前年比 (%)	指数	実数 (億円)	前年比 (%)	指数	実数 (万円)	前年比 (%)	指数
8,346	6.0	99.4	1,876	49.4	185.2	4,565	5.6	99.2	359	2.0	93.2
7,963	4.6	94.9	1,554	17.2	153.4	4,834	5.9	105.1	377	5.0	97.8
7,708	3.2	91.8	1,033	33.5	102.0	4,677	3.3	101.7	373	1.1	96.8
7,741	0.4	92.2	719	30.4	71.0	4,624	1.1	100.5	384	2.9	99.6
8,394	8.4	100.0	1,013	40.9	100.0	4,600	0.5	100.0	385	0.4	100.0
9,051	7.8	107.8	1,066	5.2	105.2	4,736	3.0	102.9	398	3.4	103.2
9,541	5.4	113.7	1,034	3.0	102.1	4,776	0.8	103.8	408	2.5	105.9
9,273	2.8	110.5	1,066	3.1	105.2	4,683	1.9	101.8	411	0.7	106.7
8,972	3.2	106.9	960	9.9	94.8	4,534	3.2	98.6	412	0.2	106.9
9,368	4.4	111.6	1,372	42.9	135.4	4,462	1.6	97.0	414	0.5	107.5
10,092	7.7	120.2	863	37.1	85.2	4,309	3.4	93.7	405	2.2	105.1

図2 - 2 付加価値額・投資総額・現金給与総額指数の推移

(指数：H7 = 100)



繊維産業の産業部門別構成比について10年前（平成3年）と比較すると、事業所数で8.3ポイントの減、目で割合を下げた。一方、機械産業についてみると、付加価値額で1.4ポイント減少しているものの、事業た。[図3]

図3 産業部門別

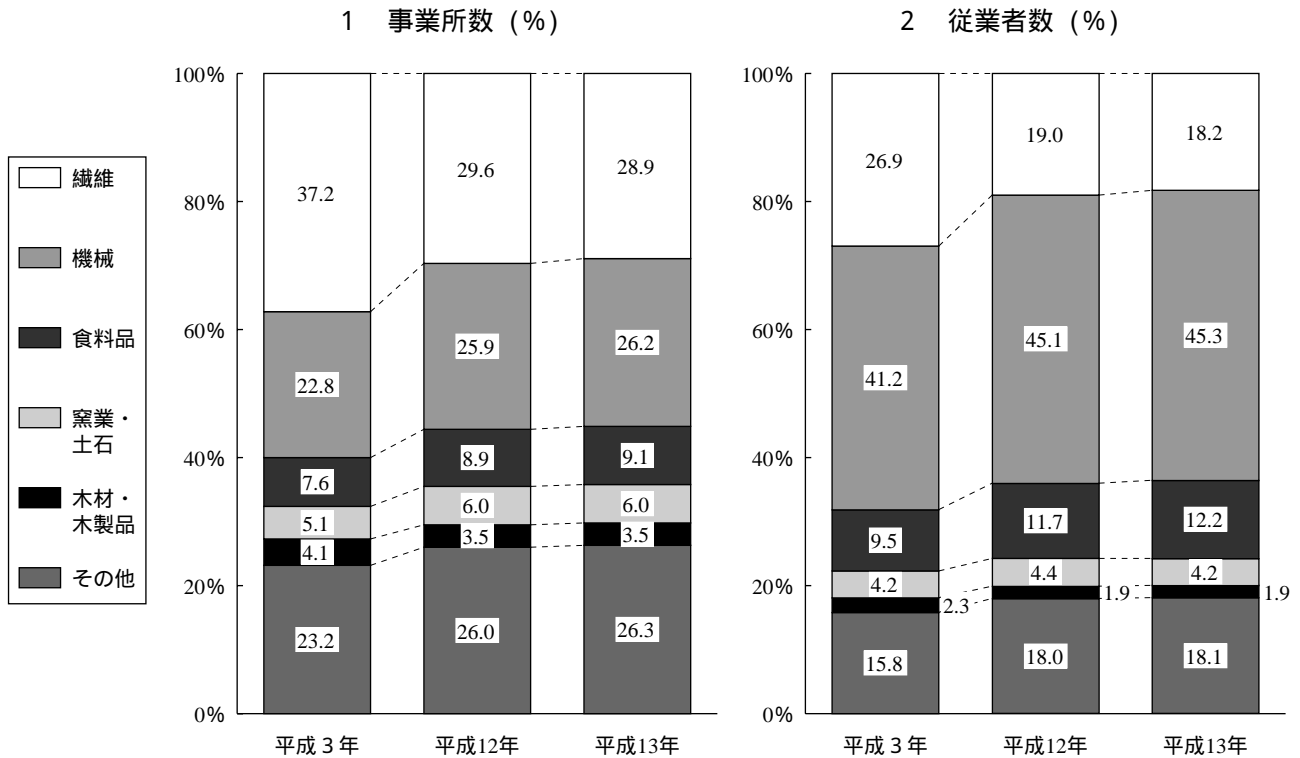


表2 産業部

産業部門	事業所数			従業者数 (人)		
	実数	構成比 (%)	増減率 (%)	実数	構成比 (%)	増減率 (%)
合計	9,870	100.0	3.9	115,328	100.0	1.4
繊維	2,849	28.9	6.4	20,933	18.2	5.7
機械	2,583	26.2	3.0	52,300	45.3	0.8
食料品	899	9.1	1.6	14,120	12.2	3.4
窯業・土石	592	6.0	4.4	4,872	4.2	5.0
木材・木製品	350	3.5	3.8	2,225	1.9	1.2
その他	2,597	26.3	2.8	20,878	18.1	0.8

(注) 産業部門を構成する産業は以下のとおりである。

繊維 (14 - 繊維工業、15 - 衣服)

機械 (26 - 鉄鋼、27 - 非鉄金属、28 - 金属製品、29 - 一般機械、30 - 電気機械、31 - 輸送機械、32 - 精密

食料品 (12 - 食料品、13 - 飲料・たばこ・飼料)

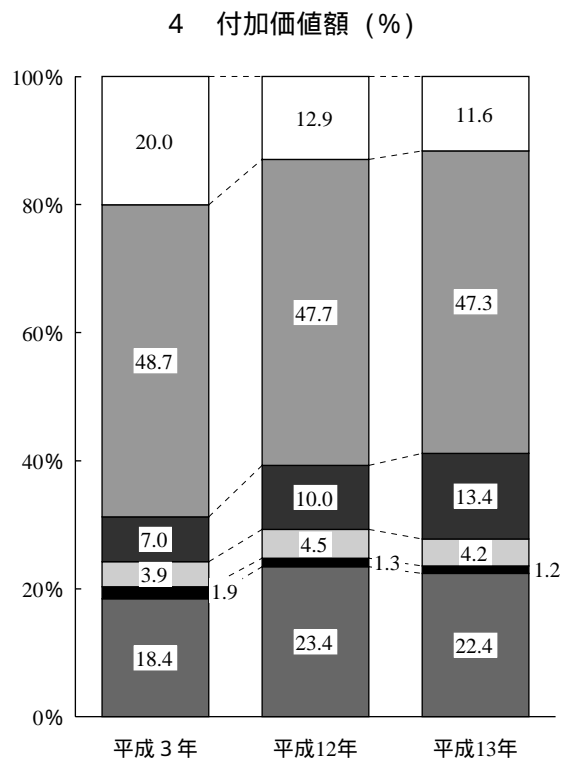
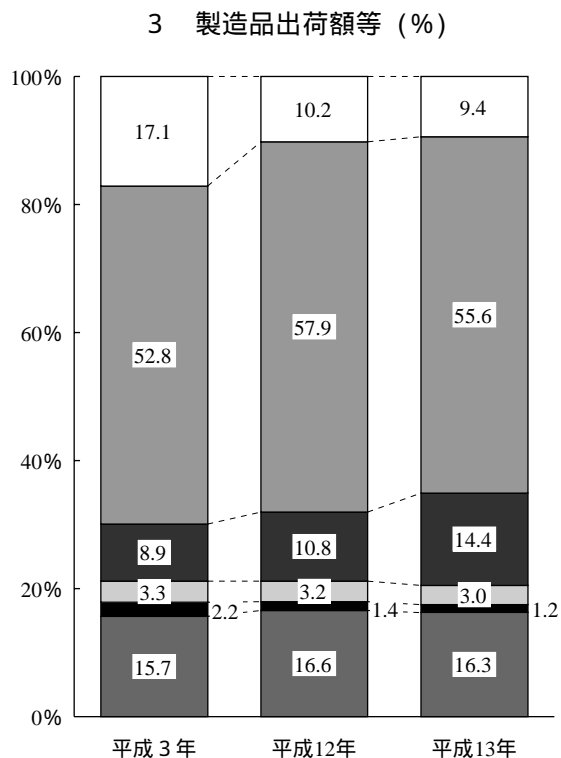
窯業・土石 (25 - 窯業・土石)

木材・木製品 (16 - 木材・木製品)

その他 (17 - 家具・装備品、18 - パルプ・紙、19 - 出版・印刷、20 - 化学工業、21 - 石油・石炭、22 - プ

従業者数で8.7ポイントの減、製造品出荷額等で7.7ポイントの減、付加価値額で8.4ポイントの減と全ての項目で3.4ポイントの増、従業者数で4.1ポイントの増、製造品出荷額等で2.8ポイントの増と概ね割合を上げ

構成比の推移



門別表

(増減率 = 同年比)

製造品出荷額等 (万円)			付加価値額 (万円)		
実数	構成比 (%)	増減率 (%)	実数	構成比 (%)	増減率 (%)
256,866,329	100.0	0.6	99,612,303	100.0	3.5
24,192,071	9.4	7.0	11,520,936	11.6	7.5
142,906,636	55.6	3.3	47,104,828	47.3	2.5
36,861,547	14.4	33.9	13,298,909	13.4	37.6
7,803,470	3.0	4.0	4,223,670	4.2	2.1
3,183,410	1.2	7.9	1,183,788	1.2	8.9
41,919,195	16.3	1.4	22,280,172	22.4	1.3

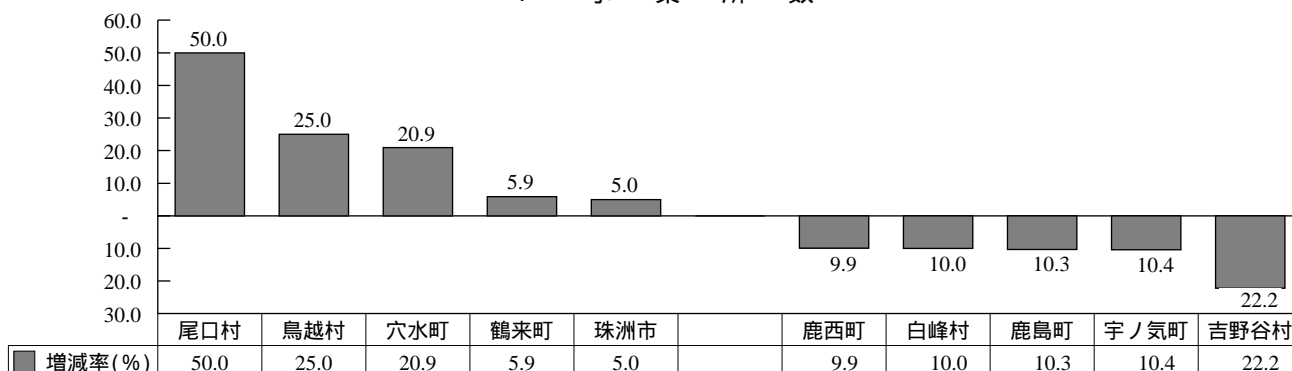
機械)

ラスチック製品、23 - ゴム製品、24 - 皮革、33 - 武器、34 - その他の製品)

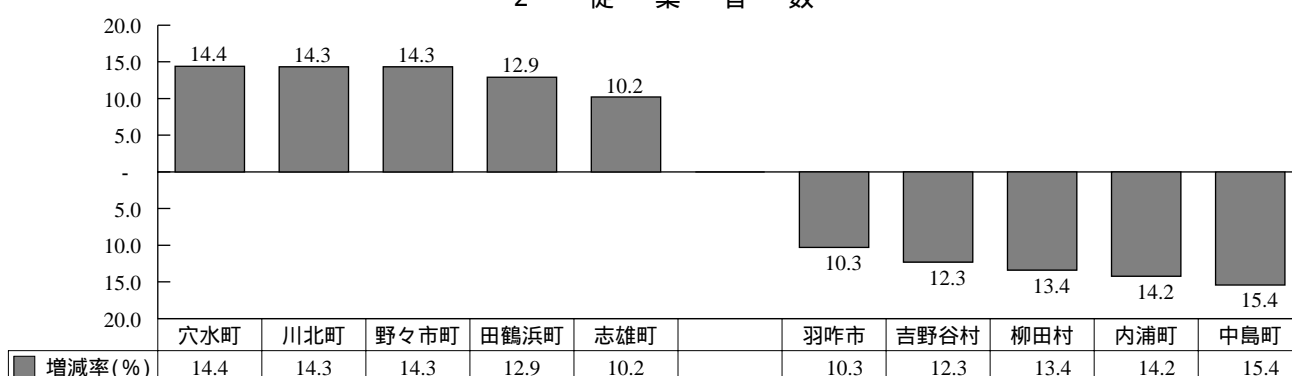
図4 市町村別対前年増減率
(増加または減少の大きかった5市町村)

[統計表第11表参照]

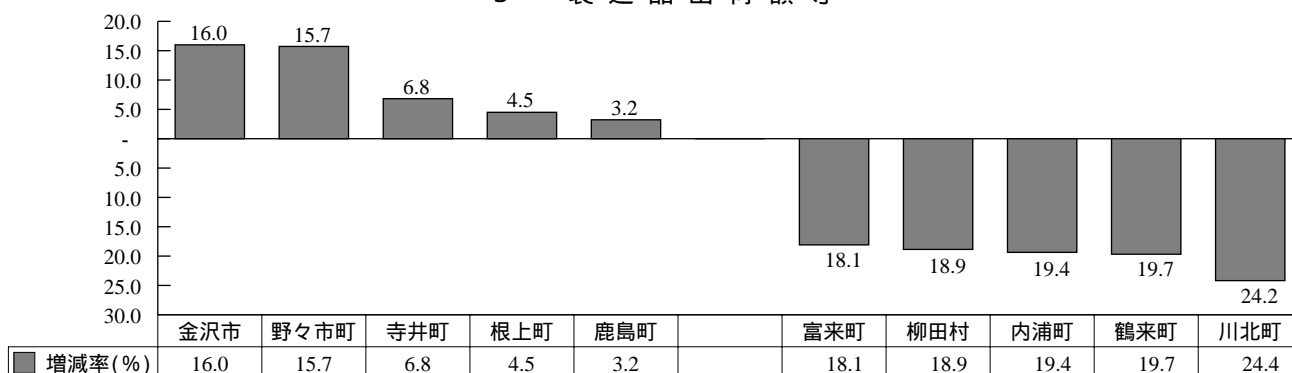
1 事業所数



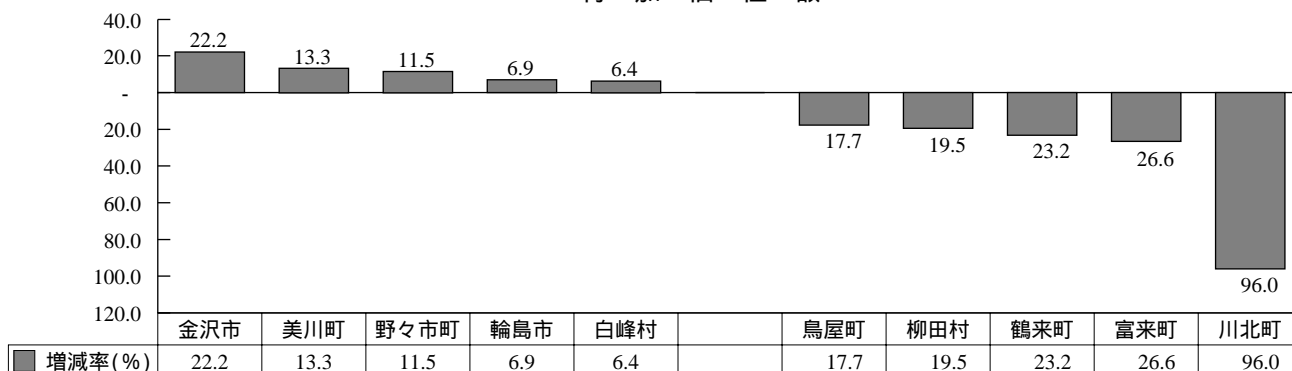
2 従業者数



3 製造品出荷額等



4 付加価値額

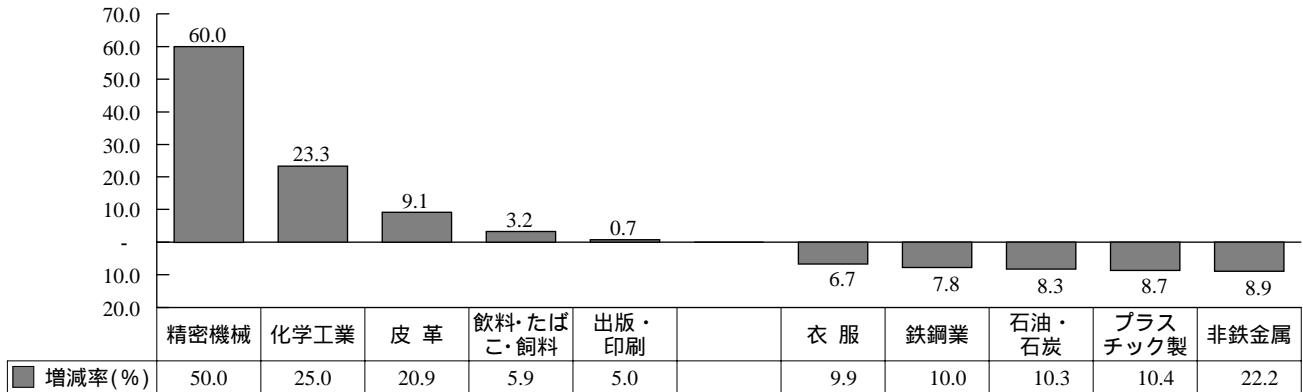


(注) 統計表第11表で秘匿となった市町村については除いている。

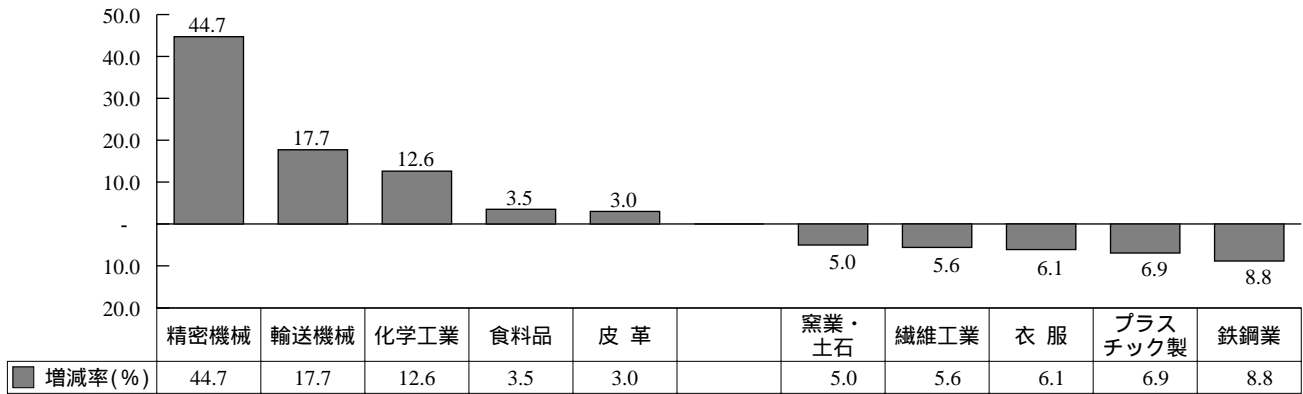
図5 産業別対前年増減率
(増加または減少の大きかった5産業)

[統計表第12表参照]

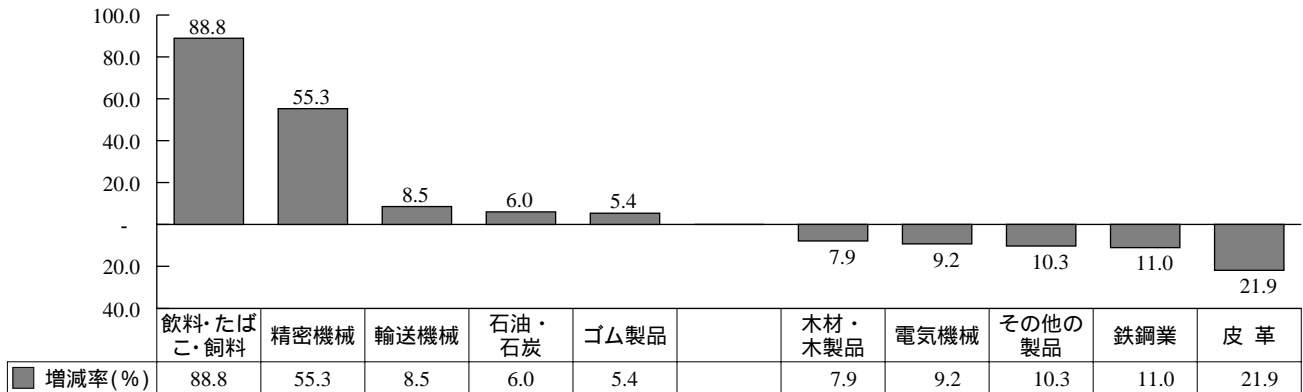
1 事業所数



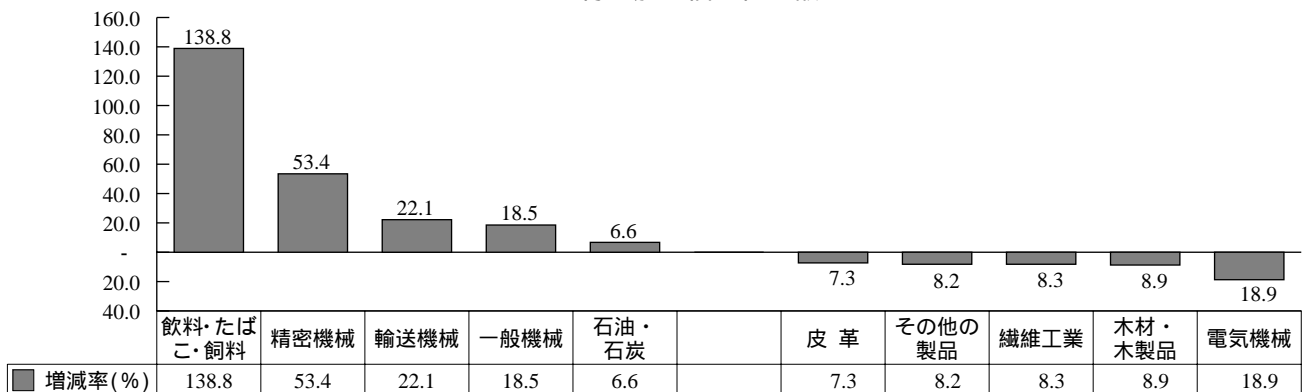
2 従業者数



3 製造品出荷額等



4 付加価値額



2 事業所数

- (1) 事業所数は9,870事業所で、前年に比べ404事業所の減少（前年比3.9%減）となった。
- (2) 産業別に前年と比較すると、精密機械の9事業所増（前年比60.0%増）など5産業で増加したものの、最も構成比が高い繊維工業の168事業所減（同6.3%減）、一般機械の37事業所減（同3.0%減）など15産業で減少した。
- (3) 従業者規模別で見ると、10人～19人規模が99事業所増（前年比11.7%増）、300人以上規模が3事業所増（同9.7%増）となったものの、1人～3人規模が236事業所減（同4.4%減）、4人～9人規模が242事業所減（同8.1%減）と、全体の79.8%を占める9人以下の事業所で大きく減少した。
- (4) 地区別で見ると、加賀地区が316事業所減（前年比3.9%減）、能登地区が88事業所減（同3.9%減）となった。[表3]

表3 産業別・従業者規模別・地区別事業所数の推移

産業・規模・地区別	平成8年	平成9年	平成10年	平成11年	平成12年	平成13年
合計	11,864	11,478	11,431	10,726	10,274	9,870
12 食料品	894	868	887	860	852	835
13 飲料・たばこ・飼料	63	64	64	62	62	64
14 繊維工業	3,573	3,399	3,209	2,865	2,657	2,489
15 衣服	489	456	452	424	386	360
16 木材・木製品	418	399	400	390	364	350
17 家具・装備品	624	607	629	593	577	564
18 パルプ・紙	148	143	148	148	140	132
19 出版・印刷	472	456	462	438	407	410
20 化学工業	33	35	33	30	30	37
21 石油・石炭	13	14	13	12	12	11
22 プラスチック製品	319	317	314	303	299	273
23 ゴム製品	27	27	30	27	29	29
24 皮革	15	14	13	11	11	12
25 窯業・土石	651	640	648	636	619	592
26 鉄鋼業	114	116	120	115	116	107
27 非鉄金属	46	45	43	41	45	41
28 金属製品	915	888	891	853	827	800
29 一般機械	1,336	1,330	1,344	1,281	1,239	1,202
30 電気機械	307	299	328	306	300	288
31 輸送機械	135	134	138	123	121	121
32 精密機械	17	16	19	17	15	24
33 武器	-	-	-	-	-	-
34 その他の製品	1,255	1,211	1,246	1,191	1,166	1,129
1人～3人	6,057	5,848	5,937	5,589	5,354	5,118
4人～9人	3,613	3,477	3,393	3,145	2,997	2,755
10人～19人	997	980	948	895	844	943
20人～29人	497	476	482	450	462	455
30人～49人	279	287	270	270	244	236
50人～99人	256	248	245	220	214	210
100人～199人	99	98	95	96	100	91
200人～299人	30	32	28	28	28	28
300人以上	36	32	33	33	31	34
加賀地区	9,170	8,877	8,819	8,354	8,002	7,686
能登地区	2,694	2,601	2,612	2,372	2,272	2,184

(注) 地区区分は、河北郡以南を加賀、羽咋郡以北を能登としている。

(5) 産業別事業所数の異動状況は、下表のとおりであった。

表4 産業別事業所数の異動状況

産 業	平成12年	休・廃業等	新規・操業再開等	平成13年	増 減 数	増減率 (%)
合 計	10,274	879	475	9,870	404	3.9
12 食 料 品	852	46	29	835	17	2.0
13 飲料・たばこ・飼料	62	1	3	64	2	3.2
14 織 維 工 業	2,657	231	63	2,489	168	6.3
15 衣 服	386	63	37	360	26	6.7
16 木材・木製品	364	29	15	350	14	3.8
17 家具・装備品	577	41	28	564	13	2.3
18 パルプ・紙	140	10	2	132	8	5.7
19 出版・印刷	407	18	21	410	3	0.7
20 化学工業	30	3	10	37	7	23.3
21 石油・石炭	12	1	-	11	1	8.3
22 プラスチック製品	299	33	7	273	26	8.7
23 ゴム製品	29	1	1	29	-	-
24 皮 革	11	-	1	12	1	9.1
25 窯業・土石	619	46	19	592	27	4.4
26 鉄 鋼 業	116	19	10	107	9	7.8
27 非鉄金属	45	8	4	41	4	8.9
28 金属製品	827	89	62	800	27	3.3
29 一般機械	1,239	102	65	1,202	37	3.0
30 電気機械	300	34	22	288	12	4.0
31 輸送機械	121	13	13	121	-	-
32 精密機械	15	1	10	24	9	60.0
33 武 器	-	-	-	-	-	-
34 その他の製品	1,166	90	53	1,129	37	3.2

(注) 増減のうち173事業所は産業格付変更による。

(6) 新規事業所の産業別、地区別、従業者規模別、組織別内訳は、下表のとおりであった。

表5 新規事業所の産業別、地区別、従業者規模別、組織別内訳

産 業	総 数	地 区 別		従業者規模別			組 織 別	
		加 賀	能 登	9人以下	10人～29人	30人以上	法 人	個 人
合 計	179	114	65	143	22	14	73	106
12 食 料 品	16	13	3	8	4	4	9	7
13 飲料・たばこ・飼料	1	1	-	1	-	-	1	-
14 織 維 工 業	34	27	7	32	1	1	11	23
15 衣 服	15	7	8	9	3	3	5	10
16 木材・木製品	8	5	3	8	-	-	2	6
17 家具・装備品	12	6	6	12	-	-	1	11
18 パルプ・紙	1	1	-	1	-	-	-	1
19 出版・印刷	6	3	3	6	-	-	2	4
20 化学工業	6	1	5	5	1	-	4	2
21 石油・石炭	-	-	-	-	-	-	-	-
22 プラスチック製品	2	1	1	1	-	1	1	1
23 ゴム製品	1	1	-	1	-	-	1	-
24 皮 革	-	-	-	-	-	-	-	-
25 窯業・土石	9	7	2	6	2	1	4	5
26 鉄 鋼 業	1	-	1	1	-	-	1	-
27 非鉄金属	1	1	-	1	-	-	1	-
28 金属製品	18	13	5	13	4	1	11	7
29 一般機械	13	10	3	8	4	1	8	5
30 電気機械	5	3	2	3	-	2	5	-
31 輸送機械	1	-	1	1	-	-	-	1
32 精密機械	5	3	2	4	1	-	1	4
33 武 器	-	-	-	-	-	-	-	-
34 その他の製品	24	11	13	22	2	-	5	19

(注) 地区区分は、河北郡以南を加賀、羽咋郡以北を能登としている。

3 従業者数

- (1) 従業者数は115,328人で、前年に比べ1,645人の減少（前年比1.4%減）となった。
- (2) 産業別に前年と比較すると、食料品の440人増（前年比3.5%増）、輸送機械の402人増（同17.7%増）など9産業で増加したものの、繊維工業の943人減（同5.6%減）、電気機械の412人減（同2.1%減）など13産業で減少した。
- (3) 従業者規模別で見ると、300人以上規模の1,291人増（前年比6.1%増）を除き、他の規模では減少した。最も多く減少したのは4人～9人規模の1,620人減（前年比9.4%減）、次いで100人～199人規模の1,344人減（同10.0%減）となった。
- (4) 地区別で見ると、加賀地区が582人減（前年比1.4%減）、能登地区が1,063事業所減（同4.3%減）となった。[表6]

表6 産業別・従業者規模別・地区別従業者数の推移

(人)

産業・規模・地区別	平成8年	平成9年	平成10年	平成11年	平成12年	平成13年
合計	131,035	128,247	124,845	119,978	116,973	115,328
12 食料品	12,900	12,203	12,410	12,632	12,576	13,016
13 飲料・たばこ・飼料	1,308	1,253	1,169	1,140	1,084	1,104
14 繊維工業	22,730	21,507	19,762	18,046	16,990	16,047
15 衣服	8,442	7,786	7,129	6,142	5,202	4,886
16 木材・木製品	2,928	2,823	2,597	3,167	2,198	2,225
17 家具・装備品	3,526	3,499	3,134	3,108	3,093	3,051
18 パルプ・紙	1,856	1,797	1,668	1,579	1,521	1,496
19 出版・印刷	6,297	6,346	6,316	6,195	6,119	6,287
20 化学工業	1,447	1,478	1,427	1,370	1,426	1,605
21 石油・石炭	159	168	183	173	176	173
22 プラスチック製品	3,670	3,689	3,976	3,968	3,989	3,715
23 ゴム製品	290	280	306	282	298	306
24 皮革	112	91	83	73	67	69
25 窯業・土石	5,650	5,552	5,412	5,117	5,126	4,872
26 鉄鋼業	1,918	1,881	1,731	1,543	1,500	1,368
27 非鉄金属	905	951	1,097	1,045	1,074	1,061
28 金属製品	8,585	8,372	8,080	7,608	7,495	7,428
29 一般機械	21,308	21,604	21,465	20,682	20,680	20,398
30 電気機械	19,135	19,254	19,372	19,014	19,581	19,169
31 輸送機械	2,487	2,460	2,415	2,310	2,270	2,672
32 精密機械	155	173	188	145	141	204
33 武器	-	-	-	-	-	-
34 その他の製品	5,227	5,080	4,925	4,639	4,367	4,176
1人～3人	12,770	12,331	12,406	11,660	11,108	10,601
4人～9人	20,629	19,937	19,304	17,862	17,162	15,542
10人～19人	13,838	13,582	13,216	12,407	11,691	12,953
20人～29人	12,320	11,717	11,811	10,974	11,269	11,145
30人～49人	10,768	11,060	10,371	10,331	9,345	9,103
50人～99人	17,512	17,074	16,857	15,334	14,772	14,580
100人～199人	13,424	13,444	12,644	12,922	13,424	12,080
200人～299人	7,366	8,118	6,906	7,032	7,036	6,867
300人以上	22,408	20,984	21,330	21,456	21,166	22,457
加賀地区	101,860	100,113	98,127	94,817	92,504	91,922
能登地区	29,175	28,134	26,718	25,161	24,469	23,406

(注) 地区区分は、河北郡以南を加賀、羽咋郡以北を能登としている。

4 製造品出荷額等

- (1) 製造品出荷額等は2兆5,687億円で、前年に比べ142億円の増加（前年比0.6%増）となった。
- (2) 産業別に前年と比較すると、最も構成比が高い電気機械の639億円減（前年比9.2%減）、繊維工業の165億円減（同7.4%減）など12産業で減少したものの、次いで構成比が高い一般機械の190億円増（同3.4%増）など10産業で増加した。
- (3) 従業者規模別で見ると、4人～9人規模が232億円減（前年比13.7%減）、100人～199人規模が205億円減（同6.4%減）となったものの、全体の37.0%を占める300人以上規模で528億円増（同5.9%増）となった。
- (4) 地区別で見ると、加賀地区が389億円増（前年比1.8%増）、能登地区が247億円減（同6.2%減）となった。[表7]

表7 産業別・従業者規模別・地区別製造品出荷額等の推移

(万円)

産業・規模・地区別	平成8年	平成9年	平成10年	平成11年	平成12年	平成13年
合計	265,027,412	275,833,161	264,436,150	253,499,280	255,449,821	256,866,329
12 食料品	16,494,919	15,783,278	17,069,771	17,107,138	16,233,886	15,511,449
13 飲料・たばこ・飼料	11,127,951	10,977,535	10,821,700	11,595,176	11,305,456	21,350,098
14 繊維工業	29,510,509	28,954,216	25,539,107	23,181,958	22,190,088	20,538,111
15 衣服	6,665,907	6,326,707	5,601,092	4,567,209	3,826,404	3,653,960
16 木材・木製品	6,179,728	5,795,408	4,237,059	4,494,018	3,456,087	3,183,410
17 家具・装備品	5,579,873	5,584,860	5,316,416	4,807,416	4,845,096	4,894,678
18 パルプ・紙	3,740,515	3,508,852	2,816,891	2,644,939	2,598,191	2,489,910
19 出版・印刷	10,974,681	12,268,910	12,017,443	10,964,190	9,640,802	9,763,971
20 化学工業	11,594,404	12,413,615	11,207,572	12,638,895	13,214,158	13,227,699
21 石油・石炭	755,464	781,240	854,954	723,631	749,814	794,990
22 プラスチック製品	6,918,159	7,224,213	7,024,426	6,012,787	6,883,332	6,582,428
23 ゴム製品	362,935	340,814	359,992	335,646	373,144	393,267
24 皮革	113,697	87,937	65,284	58,538	57,771	45,116
25 窯業・土石	8,559,396	8,571,198	8,074,401	7,899,841	8,129,023	7,803,470
26 鉄鋼業	4,754,519	4,840,394	4,128,368	3,384,060	3,451,835	3,072,200
27 非鉄金属	2,407,752	2,650,723	2,643,753	2,477,752	2,560,830	2,693,472
28 金属製品	14,553,979	14,725,648	13,538,720	11,758,253	11,675,764	11,017,882
29 一般機械	55,731,929	60,987,156	56,855,105	51,622,571	55,558,429	57,460,998
30 電気機械	57,520,241	62,646,047	66,098,824	68,183,976	69,467,776	63,075,059
31 輸送機械	5,524,324	5,747,027	4,976,986	4,515,853	4,909,939	5,325,797
32 精密機械	199,395	199,042	213,296	150,999	168,218	261,228
33 武器	-	-	-	-	-	-
34 その他の製品	5,757,135	5,418,341	4,974,990	4,374,434	4,153,778	3,727,136
1人～3人	7,041,433	6,837,999	6,605,080	5,926,384	5,691,826	5,164,489
4人～9人	20,764,591	20,615,177	19,600,511	17,453,276	16,917,682	14,594,008
10人～19人	20,723,176	20,097,826	18,916,790	16,809,179	16,509,225	17,813,107
20人～29人	20,496,828	20,569,153	19,590,641	17,974,700	18,521,445	18,318,804
30人～49人	18,630,502	20,269,093	19,333,917	19,067,910	18,158,516	16,524,021
50人～99人	33,524,599	36,857,002	35,081,080	29,493,764	28,195,332	27,995,681
100人～199人	33,959,394	32,209,773	30,737,322	30,037,907	32,117,901	30,072,290
200人～299人	25,359,142	30,014,239	23,745,525	26,582,065	29,535,855	31,297,539
300人以上	84,527,747	88,362,899	90,825,284	90,154,095	89,802,039	95,086,390
加賀地区	219,564,808	229,260,823	222,453,892	213,179,618	215,685,802	219,577,061
能登地区	45,462,604	46,572,338	41,982,258	40,319,662	39,764,019	37,289,268

(注) 地区区分は、河北郡以南を加賀、羽咋郡以北を能登としている。

(5) 産業細分類別にみて、製造品出荷額等が100億円以上となった分類は下表のとおりである。

表8 主要産業細分類表（製造品出荷額等が100億円以上）

(億円)

産業細分類	製造品 出荷額等	順位	産業細分類	製造品 出荷額等	順位
3051 電子計算機・同附属装置	2,531	1	2522 生コンクリート	209	27
2931 建設機械・鉱山機械	1,983	2	1431 ねん糸	191	28
3089 その他の電子部品	1,461	3	3087 スイッチング電源・高周波組立部品・コントロールユニット	160	29
1931 印刷物	730	4	3461 漆器	159	30
2062 医薬品製剤	662	5	3113 自動車部品・附属品	150	31
3088 プリント回路	626	6	2843 製缶板金	145	32
1462 絹・人絹織物機械染色	455	7	1485 細幅織物	143	33
2975 動力伝導装置	441	8	2231 工業用プラスチック製品	137	34
3013 開閉装置・配電盤・電力制御装置	407	9	1499 他に分類されない繊維工業製品	136	35
2997 包装・荷造機械	400	10	1212 乳製品	135	36
1442 絹・人絹織物	386	11	1323 清酒	135	37
2942 金属加工機械	369	12	2292 プラスチック製容器	135	38
3082 半導体素子	352	13	2964 印刷・製本・紙工機械	135	39
1791 事務所用・店舗用装備品	339	14	2881 ボルト・ナット・リベット・小ねじ・木ねじ等	131	40
2941 金属工作機械	338	15	2961 食料品加工機械	131	41
1272 生菓子	315	16	1611 一般製材	128	42
1299 他に分類されない食料品	287	17	2297 他に分類されないプラスチック製品	126	43
3016 内燃機関電装品	270	18	1211 肉製品	124	44
3112 自動車車体・附随車	266	19	2966 プラスチック加工機械・同附属装置	122	45
2974 荷役運搬設備	264	20	2244 強化プラスチック製容器・浴槽等	120	46
2952 製織機械・編組機械	251	21	2544 電気用陶磁器	118	47
2943 金属工作機械用・金属加工機械用部分品・附属品	250	22	2998 産業用ロボット	118	48
2037 プラスチック	236	23	2979 その他の一般産業用機械・装置	108	49
1432 かさ高加工系	225	24	2994 玉軸受・ころ軸受	105	50
2841 建設用金属製品	220	25	2996 金型・同部分品・附属品	102	51
2842 建築用金属製品	211	26			

(注) 第14表 - 1で秘匿されている産業分類については掲載していない。

5 在庫額・在庫率

- (1) 在庫額は568億円で、前年に比べ130億円の減少（前年比18.6%減）となった。
- (2) 産業別に前年と比較すると、窯業・土石の4億円増（前年比24.1%増）など9産業で増加したものの、最も構成比が高い電気機械の109億円減（同37.2%減）、次いで構成比が高い一般機械の14億円減（同9.1%減）など11産業で減少した。
- (3) 従業者規模別で見ると、200人～299人規模が6億円増（前年比11.8%増）、30人～49人規模が1億円増（同1.7%増）となったものの、300人以上規模が89億円減（前年比24.6%減）、100人～199人規模が41億円減（同32.9%減）、50人～99人規模が7億円減（同7.7%減）となった。[表9]

表9 産業別・従業者規模別・地区別在庫額・在庫率の推移

産業・規模・地区別	平成8年		平成9年		平成10年		平成11年		平成12年		平成13年	
	在庫額 (万円)	率 (%)	在庫額 (万円)	率 (%)	在庫額 (万円)	率 (%)	在庫額 (万円)	率 (%)	在庫額 (万円)	率 (%)	在庫額 (万円)	率 (%)
合計	5,894,400	3.3	6,819,138	3.6	6,795,436	3.6	6,478,035	3.5	6,977,435	3.7	5,678,750	3.0
12 食料品	169,232	1.7	159,704	1.6	158,387	1.5	155,775	1.4	158,336	1.5	141,321	1.5
13 飲料・たばこ・飼料	216,915	2.2	222,766	2.3	243,932	2.5	230,333	2.2	265,611	2.6	293,384	1.4
14 繊維工業	277,499	5.3	329,634	6.0	371,079	6.8	353,020	6.7	385,861	7.7	361,613	7.8
15 衣服	220,343	7.6	256,808	9.5	285,167	11.1	233,220	11.4	175,237	10.1	145,110	8.8
16 木材・木製品	125,677	3.8	278,173	8.6	207,509	11.0	230,679	10.2	90,009	6.3	97,172	8.0
17 家具・装備品	41,604	1.2	40,669	1.1	59,154	1.6	51,533	1.6	66,729	2.0	40,323	1.2
18 パルプ・紙	95,971	5.1	96,218	5.3	95,728	5.9	79,027	5.3	88,468	5.9	86,262	6.2
19 出版・印刷	64,995	0.8	69,574	0.7	64,880	0.7	65,448	0.8	87,626	1.3	94,721	1.3
20 化学工業	217,658	2.0	276,265	2.4	296,108	2.8	326,407	2.7	375,672	3.0	409,179	3.3
21 石油・石炭	190	0.1	95	0.1	179	0.1	246	0.1	103	0.1	117	0.1
22 プラスチック製品	188,530	4.0	176,834	3.7	224,829	4.9	125,662	3.2	155,188	3.3	130,186	2.9
23 ゴム製品	2,656	6.2	-	-	-	-	-	-	-	-	-	-
24 皮革	-	-	-	-	-	-	-	-	-	-	-	-
25 窯業・土石	404,085	14.3	334,938	11.2	302,158	12.2	241,507	10.4	182,030	7.2	225,947	8.4
26 鉄鋼業	123,028	4.1	123,695	4.3	149,361	6.8	110,201	5.7	51,102	2.7	54,662	3.4
27 非鉄金属	2,583	0.2	1,226	0.1	1,119	0.1	16,822	0.9	18,308	1.0	19,119	0.9
28 金属製品	262,695	3.9	229,271	3.3	237,527	3.6	269,141	4.9	272,261	4.8	206,992	3.9
29 一般機械	1,605,234	3.6	1,863,860	3.8	1,713,544	3.8	1,564,361	3.7	1,508,220	3.3	1,370,841	2.9
30 電気機械	1,653,219	3.1	2,116,074	3.6	2,140,035	3.4	2,233,636	3.4	2,937,409	4.5	1,843,612	3.1
31 輸送機械	12,878	0.3	16,470	0.4	16,975	0.5	15,558	0.5	5,515	0.2	17,231	0.5
32 精密機械	-	-	-	-	15,732	10.8	-	-	-	-	-	-
33 武器	-	-	-	-	-	-	-	-	-	-	-	-
34 その他の製品	209,408	7.6	226,864	8.8	212,033	9.6	175,459	9.3	153,750	8.0	140,958	8.7
30人～49人	648,264	4.1	749,439	4.4	791,529	4.7	752,166	4.5	707,523	4.4	719,299	5.0
50人～99人	1,069,396	3.7	1,078,569	3.4	1,141,723	3.7	846,007	3.3	914,451	3.8	843,716	3.4
100人～199人	955,146	3.2	899,229	3.2	996,402	3.7	1,244,473	4.6	1,232,502	4.3	827,488	3.1
200人～299人	703,313	3.0	843,024	3.0	792,650	3.5	490,883	1.9	497,034	1.7	555,660	1.8
300人以上	2,518,281	3.1	3,248,877	3.8	3,073,132	3.5	3,144,506	3.6	3,625,925	4.1	2,732,587	2.9

6 生産額

- (1) 生産額は2兆5,508億円で、前年に比べ65億円の減少（前年比0.3%減）となった。
- (2) 産業別に前年と比較すると、一般機械の285億円増（前年比5.2%増）など9産業で増加したものの、最も構成比が高い電気機械の943億円減（同3.3%減）、繊維工業の169億円減（同7.6%減）など13産業で減少した。
- (3) 従業者規模別で見ると、4人～9人規模が159億円減（前年比11.1%減）、200人～299人規模が104億円減（同8.6%減）となったものの、全体の36.6%を占める300人以上規模が504億円増（同21.7%増）となった。
- (4) 地区別で見ると、加賀地区が187億円増（前年比0.9%増）、能登地区が252億円減（同6.3%減）となった。[表10]

表10 産業別・従業者規模別・地区別生産額の推移

(万円)

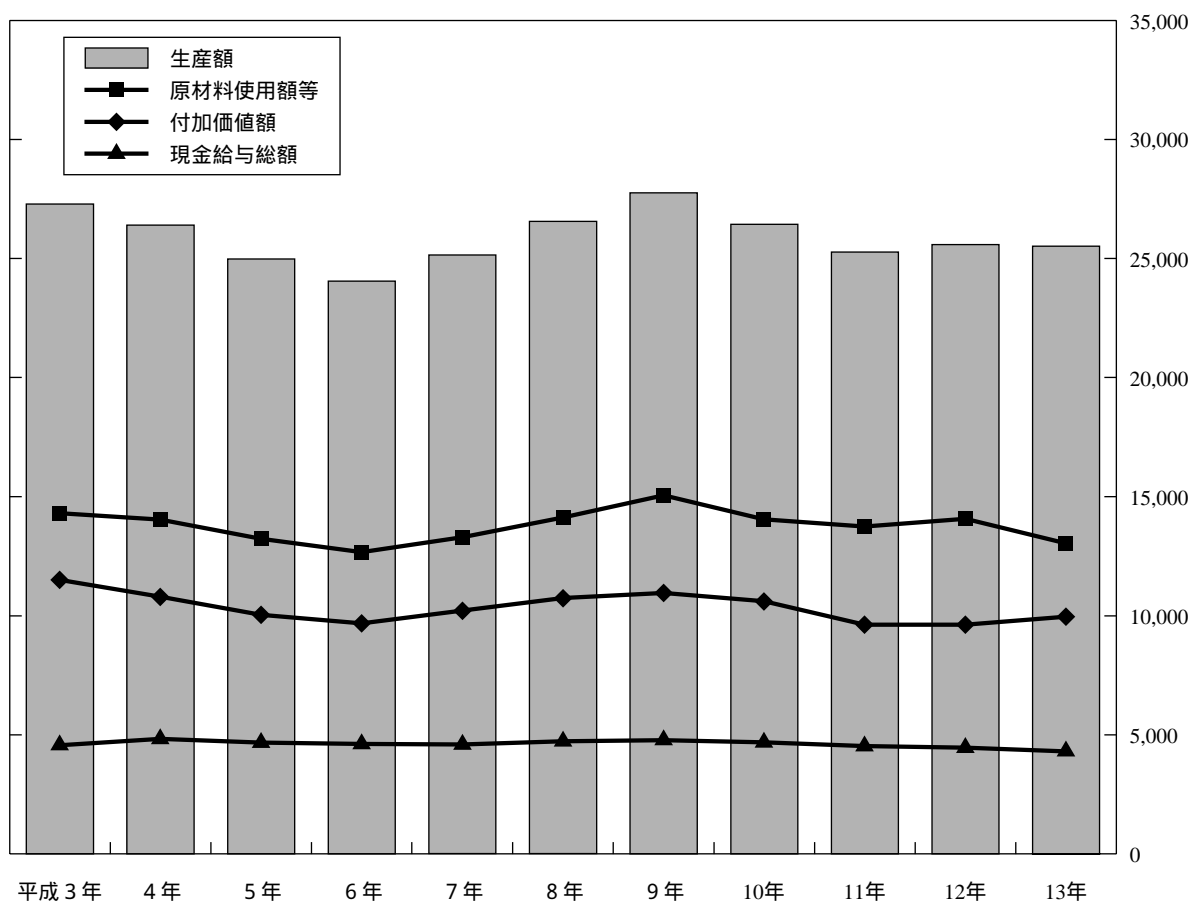
産業・規模・地区別	平成8年	平成9年	平成10年	平成11年	平成12年	平成13年
合計	265,458,880	277,518,465	264,253,123	252,569,390	255,730,120	255,084,306
12 食料品	16,509,733	15,789,955	17,056,256	17,100,482	16,230,567	15,505,060
13 飲料・たばこ・飼料	11,131,422	10,976,685	10,844,936	11,554,963	11,342,191	21,336,305
14 繊維工業	29,520,182	29,010,370	25,577,199	23,205,120	22,251,415	20,563,550
15 衣服	6,697,647	6,359,712	5,610,121	4,525,366	3,771,866	3,645,739
16 木材・木製品	6,100,602	5,946,034	4,184,061	4,494,991	3,364,575	3,187,270
17 家具・装備品	5,630,553	5,556,058	5,300,379	4,834,243	5,009,437	4,849,249
18 パルプ・紙	3,744,128	3,514,639	2,813,757	2,630,337	2,595,208	2,492,828
19 出版・印刷	10,981,476	12,285,760	12,020,936	10,978,069	9,640,421	9,774,332
20 化学工業	11,591,712	12,472,290	11,214,027	12,679,851	13,259,004	13,295,760
21 石油・石炭	755,369	781,145	855,038	723,698	749,671	795,982
22 プラスチック製品	6,912,450	7,206,010	7,057,994	5,960,336	6,855,243	6,580,110
23 ゴム製品	365,693	340,814	359,992	335,646	373,144	393,267
24 皮革	113,697	87,937	65,284	58,538	57,771	45,116
25 窯業・土石	8,625,839	8,532,984	8,055,983	7,869,902	8,081,665	7,842,087
26 鉄鋼業	4,765,699	4,849,797	4,120,194	3,365,875	3,475,629	3,090,492
27 非鉄金属	2,390,981	2,661,896	2,608,511	2,485,295	2,588,714	2,694,154
28 金属製品	14,635,939	14,713,031	13,524,980	11,734,468	11,610,151	10,993,923
29 一般機械	56,154,353	61,681,071	56,686,909	50,795,734	54,517,959	57,365,729
30 電気機械	57,365,676	63,394,374	66,122,215	68,209,454	70,745,205	61,318,475
31 輸送機械	5,505,341	5,732,779	4,988,863	4,520,946	4,906,714	5,333,074
32 精密機械	195,900	200,677	218,690	153,602	165,640	258,505
33 武器	-	-	-	-	-	-
34 その他の製品	5,764,488	5,424,447	4,966,798	4,352,474	4,137,930	3,723,299
1人～3人	7,041,433	6,837,999	6,605,080	5,926,384	5,691,826	5,164,489
4人～9人	20,764,591	20,615,177	19,600,511	17,453,276	16,917,682	14,594,008
10人～19人	20,723,176	20,097,826	18,916,790	16,809,179	16,509,225	17,813,107
20人～29人	20,496,828	20,569,153	19,590,641	17,974,700	18,521,445	18,318,804
30人～49人	18,640,110	20,427,831	19,382,684	18,820,751	18,077,758	16,563,017
50人～99人	33,745,124	36,763,590	35,080,057	29,403,645	28,225,493	27,886,316
100人～199人	33,772,424	32,224,322	30,724,737	29,909,394	32,121,993	30,138,554
200人～299人	25,413,116	30,333,083	23,748,254	26,617,026	28,978,023	31,306,611
300人以上	84,862,078	89,649,484	90,604,369	89,655,035	90,686,675	93,299,400
加賀地区	220,020,921	230,766,300	222,465,107	212,329,630	215,974,795	217,847,857
能登地区	45,437,959	46,752,165	41,788,016	40,239,760	39,755,325	37,236,449

(注) 地区区分は、河北郡以南を加賀、羽咋郡以北を能登としている。

(5) 生産額、原材料使用額、付加価値額の過去10年間の推移をみると、平成6年まで減少し、平成9年をピークに持ち直した後、また減少に転じている。10年前（平成3年）と比較すると、各項目減少しているが、特に付加価値額は13.3%減と最も大きく減少し、続いて原材料使用額等が9.0%減、生産額が6.5%減となっている。

また、現金給与総額は、他の3項目にほぼ1年ほど遅れるかたちで推移しており、こちらも10年前と比べると5.6%減となっている。[図6]

図6 生産額、原材料使用額等、付加価値額、現金給与総額の推移



(億円)

区 分	平成3年	4年	5年	6年	7年	8年	9年	10年	11年	12年	13年
生 産 額	27,284	26,395	24,968	24,044	25,135	26,546	27,752	26,425	25,257	25,573	25,508
原材料使用額等	14,310	14,035	13,232	12,666	13,289	14,127	15,060	14,054	13,738	14,062	13,029
付 加 価 値 額	11,494	10,790	10,036	9,671	10,208	10,739	10,952	10,600	9,624	9,625	9,961
現金給与総額	4,565	4,834	4,677	4,624	4,600	4,736	4,776	4,683	4,534	4,462	4,309

7 原材料使用額等

- (1) 原材料使用額等は1兆3,029億円で、前年に比べ1,033億円の減少（前年比7.3%減）となった。
- (2) 産業別に前年と比較すると、非鉄金属の13億円増（前年比9.9%増）、出版・印刷の12億円増（同3.3%増）など7産業で増加したものの、最も構成比が高い電気機械の657億円減（同12.9%減）、次いで構成比が高い一般機械の139億円減（同12.9%減）など15産業で減少した。
- (3) 従業者規模別で見ると、10人～19人規模が44億円増（前年比15.9%増）となったものの、他の規模では減少した。最も多く減少したのは300人以上の347億円減（前年比5.6%減）、次いで100人～199人の267億円減（同16.0%減）となった。
- (4) 地区別で見ると、加賀地区が856億円減（前年比7.0%減）、能登地区が176億円減（同9.3%減）となった。[表11]

表11 産業別・従業者規模別・地区別原材料使用額等の推移

(万円)

産業・規模・地区別	平成8年	平成9年	平成10年	平成11年	平成12年	平成13年
合計	141,272,636	150,598,274	140,542,296	137,384,620	140,615,503	130,288,939
12 食 料 品	8,555,470	8,628,635	8,842,011	9,450,066	8,716,714	8,264,268
13 飲料・たばこ・飼料	2,705,515	2,535,866	2,548,771	2,362,843	2,439,697	2,408,444
14 織 維 工 業	13,947,939	13,655,258	12,288,553	11,060,978	10,563,251	9,789,583
15 衣 服	3,232,050	3,019,988	2,677,413	2,015,387	1,757,875	1,679,071
16 木材・木製品	4,116,267	3,983,298	2,796,061	2,786,315	1,937,767	1,892,590
17 家具・装備品	2,781,011	2,700,482	2,621,837	2,321,782	2,368,797	2,255,612
18 パルプ・紙	1,998,295	1,909,883	1,395,700	1,345,326	1,340,244	1,231,011
19 出版・印刷	3,929,606	4,422,782	4,301,876	3,895,377	3,559,417	3,676,487
20 化学工業	3,929,682	3,893,974	3,768,306	4,097,682	4,291,501	4,324,237
21 石油・石炭	351,084	402,745	380,763	379,658	378,936	419,604
22 プラスチック製品	3,666,106	4,063,725	3,610,369	3,061,218	3,628,517	3,305,556
23 ゴム製品	193,692	164,851	183,087	170,818	185,017	213,019
24 皮 革	68,300	55,780	40,517	37,589	36,314	25,491
25 窯業・土石	3,732,928	3,663,788	3,271,840	3,158,130	3,355,961	3,321,615
26 鉄 鋼 業	2,585,394	2,652,109	2,231,217	1,700,363	1,875,810	1,654,673
27 非 鉄 金 属	1,421,092	1,566,829	1,419,224	1,263,821	1,265,663	1,390,828
28 金属製品	7,206,529	7,197,112	6,653,972	5,624,806	5,637,944	5,294,328
29 一 般 機 械	31,649,349	33,927,332	31,596,442	29,287,426	31,245,381	29,854,675
30 電 気 機 械	39,084,837	45,916,929	44,580,575	48,553,709	51,112,441	44,538,108
31 輸 送 機 械	3,229,250	3,422,550	2,842,663	2,631,867	2,885,311	2,919,590
32 精 密 機 械	76,866	112,022	97,848	63,164	70,530	114,003
33 武 器	-	-	-	-	-	-
34 その他の製品	2,811,374	2,702,336	2,393,251	2,116,295	1,962,415	1,716,146
1人～3人	2,663,688	2,592,807	2,473,343	2,205,778	2,041,331	1,878,354
4人～9人	8,910,172	8,850,924	8,161,719	7,398,765	7,107,647	6,234,104
10人～19人	10,159,814	9,539,728	8,636,856	7,622,043	7,487,949	7,931,615
20人～29人	10,243,699	10,624,365	10,024,480	9,355,978	9,385,893	9,382,821
30人～49人	9,781,649	10,692,891	10,430,603	10,172,649	9,603,397	8,382,921
50人～99人	18,385,867	20,222,590	18,836,796	15,223,710	15,124,759	15,037,252
100人～199人	18,000,722	17,150,005	16,611,677	15,230,259	16,673,901	14,006,442
200人～299人	10,393,999	13,443,759	8,838,256	9,184,455	11,348,976	9,061,222
300人以上	52,733,026	57,481,205	56,528,566	60,990,983	61,841,650	58,374,208
加 賀 地 区	118,703,907	126,817,920	119,659,655	118,442,081	121,645,940	113,083,232
能 登 地 区	22,568,729	23,780,354	20,882,641	18,942,539	18,969,563	17,205,707

(注) 地区区分は、河北郡以南を加賀、羽咋郡以北を能登としている。

8 付加価値額

- (1) 付加価値額は9,961億円で、前年に比べ336億円の減少（前年比3.5%減）となった。
- (2) 産業別に前年と比較すると、電気機械の283億円減（前年比18.9%減）など15産業で減少したものの、最も構成比が高い一般機械の390億円の増加（同18.5%増）など7産業で増加した。
- (3) 従業者規模別で見ると、4人～9人規模が159億円減（前年比16.7%減）、200人～299人規模が104億円減（同8.6%減）となったものの、300人以上規模が504億円増（同21.7%増）となった。
- (4) 地区別で見ると、加賀地区が406億円増（前年比5.2%増）、能登地区が71億円減（同3.7%減）となった。[表12]

表12 産業別・従業者規模別・地区別付加価値額の推移

(万円)

産業・規模・地区別	平成8年	平成9年	平成10年	平成11年	平成12年	平成13年
合計	107,387,645	109,521,180	106,000,137	96,236,665	96,254,055	99,612,303
12 食料品	7,388,828	6,576,529	7,635,083	6,986,652	6,909,837	6,720,081
13 飲料・たばこ・飼料	2,632,378	2,630,847	2,400,693	2,850,542	2,755,502	6,578,828
14 繊維工業	14,178,118	13,969,314	12,092,922	10,931,940	10,584,832	9,706,224
15 衣服	3,298,520	3,131,942	2,747,298	2,320,564	1,869,439	1,814,712
16 木材・木製品	1,786,879	1,776,011	1,270,776	1,539,403	1,299,024	1,183,788
17 家具・装備品	2,670,644	2,651,718	2,494,804	2,345,516	2,453,754	2,383,505
18 パルプ・紙	1,602,103	1,466,921	1,310,216	1,158,763	1,133,757	1,158,971
19 出版・印刷	6,447,644	7,041,668	6,890,595	6,292,253	5,428,034	5,364,640
20 化学工業	7,018,607	7,997,688	6,748,327	7,923,817	8,284,727	8,187,869
21 石油・石炭	380,912	348,967	424,718	300,545	318,646	339,747
22 プラスチック製品	2,856,129	2,734,435	2,999,934	2,427,658	2,713,533	2,787,069
23 ゴム製品	159,979	164,038	164,313	156,185	177,463	171,665
24 皮革	41,980	29,934	23,182	19,504	20,167	18,691
25 窯業・土石	4,567,506	4,475,738	4,380,520	4,290,016	4,312,788	4,223,670
26 鉄鋼業	1,854,151	1,868,008	1,615,903	1,452,976	1,395,912	1,304,325
27 非鉄金属	846,254	974,990	1,054,125	1,057,070	1,169,044	1,162,708
28 金属製品	6,899,063	6,954,053	6,368,856	5,586,813	5,472,146	5,210,021
29 一般機械	22,361,191	25,529,568	22,937,068	19,393,610	21,106,684	25,005,936
30 電気機械	15,429,555	14,464,131	17,950,623	15,348,425	14,958,766	12,129,529
31 輸送機械	2,091,705	2,130,730	1,925,702	1,676,704	1,770,356	2,161,088
32 精密機械	91,543	52,092	90,075	80,478	85,515	131,221
33 武器	-	-	-	-	-	-
34 その他の製品	2,783,956	2,551,858	2,474,404	2,097,231	2,034,129	1,868,015
1人～3人	4,357,200	4,215,762	4,098,126	3,685,535	3,613,368	3,123,785
4人～9人	11,667,028	11,513,687	11,143,000	9,790,705	9,538,002	7,944,223
10人～19人	9,722,463	9,625,266	9,291,754	8,290,404	8,210,748	9,368,189
20人～29人	9,233,631	8,914,776	8,498,386	7,598,503	8,198,108	8,473,240
30人～49人	8,129,900	8,833,659	8,213,775	7,785,251	7,704,568	7,323,827
50人～99人	13,708,418	14,637,693	14,395,826	12,381,673	11,510,727	11,248,800
100人～199人	12,299,660	12,003,007	11,617,796	11,766,210	12,206,627	12,858,845
200人～299人	10,570,925	12,069,441	9,625,671	11,676,456	12,061,720	11,018,801
300人以上	27,698,420	27,707,889	29,115,803	23,261,928	23,210,187	28,252,593
加賀地区	86,597,291	88,646,061	87,172,623	76,962,326	77,418,614	81,482,036
能登地区	20,790,354	20,875,119	18,827,514	19,274,339	18,835,441	18,130,267

(注) 地区区分は、河北郡以南を加賀、羽咋郡以北を能登としている。

9 現金給与総額

- (1) 現金給与総額は4,309億円で、前年に比べ153億円の減少（前年比3.4%減）となった。
- (2) 産業別に前年と比較すると、輸送機械の17億円増（前年比16.8%増）など3産業で増加したものの、繊維工業の39億円減（同7.6%減）、最も構成比の高い一般機械の11億円減（同1.1%減）など19産業で減少した。
- (3) 従業者規模別で見ると、全体の29.1%を占める300人以上規模が41億円増（前年比3.4%増）、10～19人規模が19億円増（同4.6%増）となったものの、4～9人規模の75億円減（同15.6%減）をはじめ、他の従業者規模においては減少した。
- (4) 地区別で見ると、加賀地区が117億円減（前年比3.1%減）、能登地区が36億円減（同5.0%減）となった。[表13]

表13 産業別・従業者規模別・地区別現金給与総額の推移

(万円)

産業・規模・地区別	平成8年	平成9年	平成10年	平成11年	平成12年	平成13年
合計	47,364,565	47,759,113	46,834,104	45,335,375	44,617,386	43,092,834
12 食料品	3,406,499	3,294,329	3,319,535	3,354,749	3,377,391	3,134,924
13 飲料・たばこ・飼料	676,225	659,384	609,181	599,117	538,792	527,137
14 繊維工業	6,703,620	6,424,182	5,927,578	5,370,386	5,174,225	4,783,074
15 衣服	1,926,109	1,798,977	1,697,687	1,432,634	1,237,614	1,083,778
16 木材・木製品	998,917	987,749	800,554	1,154,547	710,784	696,721
17 家具・装備品	1,125,428	1,204,880	982,387	1,089,035	1,043,933	957,573
18 パルプ・紙	678,811	639,157	602,900	577,633	573,539	535,561
19 出版・印刷	2,774,639	2,823,532	2,878,519	2,765,296	2,659,986	2,629,112
20 化学工業	723,786	756,413	735,528	742,288	769,592	804,735
21 石油・石炭	94,918	102,737	111,901	103,840	108,070	100,600
22 プラスチック製品	1,216,342	1,287,151	1,311,745	1,359,943	1,359,316	1,303,643
23 ゴム製品	89,812	83,442	94,723	85,087	91,229	90,952
24 皮革	28,277	19,092	15,057	15,894	13,244	13,115
25 窯業・土石	1,976,543	2,013,047	1,959,253	1,890,813	1,879,328	1,849,599
26 鉄鋼業	976,014	962,064	881,247	720,682	714,064	671,504
27 非鉄金属	411,065	431,122	504,271	435,617	448,530	437,037
28 金属製品	3,337,766	3,283,602	3,195,050	2,962,522	2,919,166	2,711,092
29 一般機械	10,079,377	10,505,574	10,654,844	10,396,294	10,321,944	10,211,337
30 電気機械	7,825,509	8,148,669	8,324,350	8,216,570	8,734,558	8,494,512
31 輸送機械	1,117,690	1,146,043	1,088,478	1,014,737	1,023,417	1,195,707
32 精密機械	55,568	61,763	58,769	48,099	50,907	70,941
33 武器	-	-	-	-	-	-
34 その他の製品	1,141,650	1,126,204	1,080,547	999,592	867,757	790,180
1人～3人	1,111,272	1,115,286	1,147,107	1,040,868	1,028,291	935,177
4人～9人	5,589,431	5,540,045	5,473,299	5,031,995	4,830,387	4,076,896
10人～19人	4,834,655	4,814,628	4,808,441	4,486,329	4,175,331	4,368,908
20人～29人	4,451,284	4,353,924	4,411,558	3,991,244	4,161,922	3,914,773
30人～49人	3,915,312	4,164,253	3,954,926	3,864,510	3,650,433	3,378,832
50人～99人	6,759,996	6,848,270	6,878,151	6,125,265	5,713,215	5,541,078
100人～199人	5,686,618	5,693,560	5,339,651	5,455,989	5,764,725	5,392,426
200人～299人	3,363,962	3,672,439	3,031,134	3,226,141	3,162,568	2,943,704
300人以上	11,652,035	11,556,708	11,789,837	12,113,034	12,130,514	12,541,040
加賀地区	39,106,611	39,575,492	39,093,713	38,057,125	37,480,822	36,314,595
能登地区	8,257,954	8,183,621	7,740,391	7,278,250	7,136,564	6,778,239

(注) 地区区分は、河北郡以南を加賀、羽咋郡以北を能登としている。

10 有形固定資産の投資総額（従業員30人以上の事業所）

- (1) 有形固定資産の投資総額は863億円で、前年に比べ509億円の減少（前年比37.1%減）となった。
- (2) 産業別に前年と比較すると、化学工業の32億円増（前年比116%増）など8産業で増加したものの、構成比の最も高い電気機械が540億円減（同59.4%減）と大きく減少するなど9産業で減少した。
- (3) 産業別構成比を5年前（平成3年）と比較すると、構成比の最も高い電気機械（構成比42.8%）が14.8ポイント増、一般機械（同15.3%）が4.6ポイント増と割合を上げた一方で、化学工業（同7.0%）が11.8ポイント減と割合を下げた。[表14]

表14 産業別有形固定資産の投資総額の推移

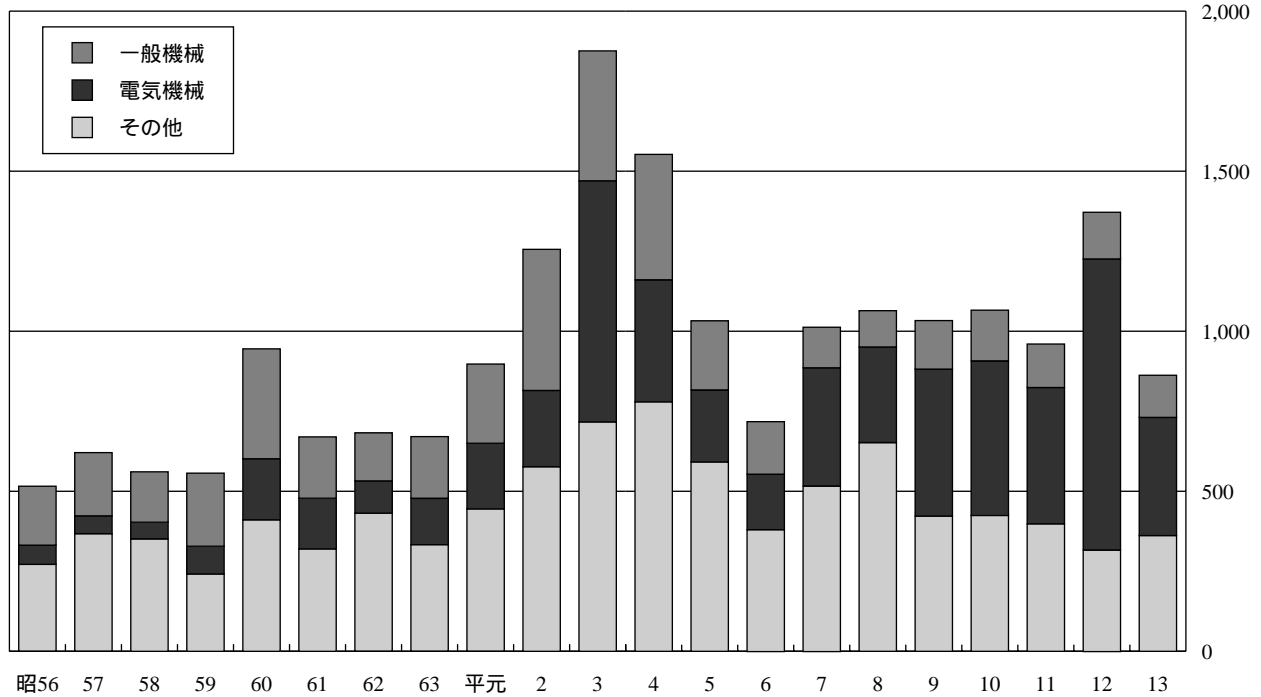
(万円)

産 業 別	平成8年	平成9年	平成10年	平成11年	平成12年	平成13年
合 計	10,658,359	10,335,567	10,664,812	9,601,123	13,721,838	8,629,898
12 食 料 品	310,460	387,128	179,520	544,002	186,545	265,939
13 飲料・たばこ・飼料	245,695	124,196	218,511	145,940	179,570	97,496
14 織 維 工 業	877,896	833,501	891,129	1,003,477	531,602	523,527
15 衣 服	269,408	74,984	48,337	51,105	52,037	80,637
16 木材・木製品	200,812	205,520	150,062	101,811	x	27,336
17 家具・装備品	61,738	119,956	x	202,052	44,405	35,250
18 パルプ・紙	x	49,410	80,309	x	40,010	54,509
19 出版・印刷	1,159,393	892,310	523,580	449,259	654,297	649,649
20 化学工業	2,006,424	183,817	209,789	404,989	279,004	603,257
21 石油・石炭	x	x	x	x	x	x
22 プラスチック製品	368,490	364,097	920,183	335,910	313,884	487,247
23 ゴム製品	x	-	-	-	-	-
24 皮 革	-	-	-	-	-	-
25 窯業・土石	73,101	158,363	224,100	229,947	156,740	82,354
26 鉄 鋼 業	121,006	92,637	84,157	67,203	84,836	45,995
27 非鉄金属	103,931	43,827	100,854	85,017	201,172	74,130
28 金属製品	327,076	371,089	271,804	210,109	271,709	336,073
29 一般機械	1,144,735	1,508,401	1,580,292	1,346,833	1,459,038	1,320,554
30 電気機械	2,982,481	4,589,254	4,829,706	4,261,578	9,091,549	3,690,966
31 輸送機械	210,191	165,112	185,994	47,789	58,986	112,133
32 精密機械	x	x	x	x	x	x
33 武 器	-	-	-	-	-	-
34 その他の製品	118,812	x	88,154	45,837	36,578	66,524

(4) 構成比の高い一般機械と電気機械について20年前（昭和56年）と比較すると、一般機械が184億円から132億円に減少し、構成比も35.6%から15.3%に減少している。一方、電気機械は61億円から369億円に増加し、構成比も11.9%から42.8%に増加している。[図7]

図7 有形固定資産の投資総額の推移

(億円)



(億円)

区分	昭和56年	57年	58年	59年	60年	61年	62年	63年	平成元年	2年	3年
全産業計	517	621	561	557	945	670	683	671	897	1,256	1,876
一般機械	184	197	157	228	343	191	150	193	248	441	406
電気機械	61	56	53	87	191	159	101	144	205	238	753
その他	271	368	351	242	411	320	432	334	445	577	717

区分	4年	5年	6年	7年	8年	9年	10年	11年	12年	13年
全産業計	1,554	1,033	719	1,013	1,066	1,034	1,066	960	1,372	863
一般機械	392	216	165	127	114	151	158	135	146	132
電気機械	381	224	173	369	298	459	483	426	909	369
その他	780	593	381	517	653	424	425	399	317	362

11 敷地面積

- (1) 敷地面積は13,375,934㎡で、前年に比べ261,052㎡の減少（前年比1.9%減）となった。
- (2) 産業別に前年と比較すると、輸送機械の54,548㎡増（前年比34.6%増）など5産業で増加したものの、プラスチック製品の81,662㎡減（同11.9%減）、繊維工業の70,500㎡減（同4.0%減）など12産業で減少した。[表15]

表15 産業別敷地面積の推移

(㎡)

産 業 別	平成 8 年	平成 9 年	平成10年	平成11年	平成12年	平成13年
合 計	13,852,644	13,785,032	13,752,900	13,950,376	13,636,986	13,375,934
12 食 料 品	466,837	469,339	448,730	496,191	528,642	490,507
13 飲料・たばこ・飼料	332,661	337,499	337,877	340,029	340,029	341,458
14 織 維 工 業	2,211,965	2,125,050	2,021,170	1,891,445	1,761,995	1,691,495
15 衣 服	300,013	276,111	267,889	239,978	183,253	174,089
16 木材・木製品	350,096	362,793	271,233	315,073	258,478	253,301
17 家具・装備品	409,590	420,069	425,906	384,947	358,201	358,650
18 パルプ・紙	210,694	204,982	208,517	202,247	203,177	200,742
19 出版・印刷	191,526	213,401	216,131	209,106	224,441	229,437
20 化学工業	670,332	669,329	696,402	731,021	731,022	698,983
21 石油・石炭	x	x	59,956	59,956	61,673	61,673
22 プラスチック製品	578,643	598,770	751,626	688,950	687,263	605,601
23 ゴム製品	x	-	-	-	-	-
24 皮 革	-	-	-	-	-	-
25 窯業・土石	648,158	580,547	501,596	483,385	516,655	546,008
26 鉄 鋼 業	491,934	492,156	475,267	533,518	476,907	468,181
27 非 鉄 金 属	275,995	275,995	303,384	315,960	293,597	293,597
28 金 属 製 品	731,870	702,451	781,454	741,298	755,584	739,986
29 一 般 機 械	3,547,774	3,599,717	3,552,548	3,504,390	3,479,035	3,459,365
30 電 気 機 械	1,939,135	1,915,234	1,963,380	2,304,110	2,371,962	2,319,667
31 輸 送 機 械	198,734	201,821	204,224	204,224	157,649	212,197
32 精 密 機 械	x	x	52,130	19,053	19,053	19,053
33 武 器	-	-	-	-	-	-
34 その他の製品	213,421	227,682	213,480	285,495	228,370	211,944

12 建築面積

- (1) 建築面積は3,931,159㎡で、前年に比べ38,709㎡億円の減少（前年比1.0%減）となった。
- (2) 産業別に前年と比較すると、輸送機械の15,426㎡増（前年比22.5%増）など9産業で増加したものの、繊維工業の25,515㎡減（同3.6%減）など10産業で減少した。[表16]

表16 産業別建築面積の推移

(㎡)

産 業 別	平成 8 年	平成 9 年	平成10年	平成11年	平成12年	平成13年
合 計	4,189,324	4,202,256	4,156,701	4,067,732	3,969,868	3,931,159
12 食 料 品	161,281	159,585	153,847	166,752	170,983	164,572
13 飲料・たばこ・飼料	106,693	107,572	107,674	108,649	109,640	111,273
14 繊維工業	901,361	872,863	839,203	761,662	708,220	682,705
15 衣 服	100,366	96,481	96,519	84,913	64,324	60,404
16 木材・木製品	101,619	107,189	75,169	78,860	73,796	72,092
17 家具・装備品	94,241	99,262	100,770	92,425	78,054	78,998
18 パルプ・紙	75,127	71,212	73,329	72,832	73,401	74,127
19 出版・印刷	83,588	92,294	94,175	95,204	90,589	86,733
20 化学工業	122,669	118,325	118,155	124,860	126,502	138,082
21 石油・石炭	x	x	2,040	2,040	2,328	2,443
22 プラスチック製品	135,281	141,184	154,971	133,061	149,684	135,427
23 ゴム製品	x	-	-	-	-	-
24 皮 革	-	-	-	-	-	-
25 窯業・土石	162,004	144,726	136,444	133,536	133,536	130,989
26 鉄 鋼	152,365	153,680	148,679	141,275	124,901	122,240
27 非鉄金属	51,477	51,627	61,310	59,602	63,254	63,254
28 金属製品	225,119	223,611	230,157	214,650	219,624	225,564
29 一般機械	1,168,567	1,205,740	1,211,830	1,209,619	1,217,049	1,223,081
30 電気機械	387,546	390,420	395,518	409,505	417,855	410,443
31 輸送機械	77,660	78,829	77,660	77,462	68,501	83,927
32 精密機	x	x	5,197	2,235	2,235	3,594
33 武 器	-	-	-	-	-	-
34 その他の製品	76,884	80,419	74,054	98,590	75,392	61,211

13 工業用水

- (1) 工業用水は514,052m³/日で、前年に比べ15,962m³/日の減少（前年比3.0%減）となった。
- (2) 産業別に前年と比較すると、一般機械の2,732m³/日増（前年比11.4%増）など10産業で増加したものの最も構成比の高い電気機械の3,530m³/日減（同2.1%減）、次いで構成比の高い繊維工業の10,590m³/日減（同7.5%減）など9産業で減少した。[表17]

表17 産業別工業用水の推移

(m³/日)

産 業 別	平成 8 年	平成 9 年	平成10年	平成11年	平成12年	平成13年
合 計	465,307	479,307	470,818	457,160	530,014	514,052
12 食 料 品	20,124	19,368	19,544	20,308	18,864	16,280
13 飲料・たばこ・飼料	6,883	6,267	5,200	4,969	4,821	4,808
14 繊維工業	181,793	18,297	174,524	166,738	141,641	131,051
15 衣 服	923	879	1,171	1,256	920	1,383
16 木材・木製品	704	1,636	680	679	666	868
17 家具・装備品	832	1,350	1,340	1,320	861	983
18 パルプ・紙	47,707	47,674	46,837	48,049	46,970	45,535
19 出版・印刷	2,108	2,272	2,343	1,920	2,641	1,959
20 化学工業	74,262	91,381	91,804	89,034	88,552	90,419
21 石油・石炭	x	x	1,876	1,957	1,884	1,925
22 プラスチック製品	9,469	9,440	10,414	7,076	14,547	11,843
23 ゴム製品	x	-	-	-	-	-
24 皮 革	-	-	-	-	-	-
25 窯業・土石	2,889	2,874	2,406	2,430	2,422	2,508
26 鉄 鋼	4,359	4,149	3,731	3,085	2,016	2,237
27 非鉄金属	2,163	2,355	2,406	2,313	1,896	2,019
28 金属製品	4,748	4,563	5,397	5,499	5,741	5,856
29 一般機械	30,704	27,771	27,978	26,726	23,868	26,600
30 電気機械	69,515	69,430	70,663	71,388	168,406	164,876
31 輸送機械	3,074	2,442	1,982	1,983	2,819	2,465
32 精密機	x	x	5	5	5	5
33 武 器	-	-	-	-	-	-
34 その他の製品	535	548	517	425	474	432