

# 石川 県 鋳 工 業 生 産 統 計

(平成17年基準指数、生産動態統計調査)

平 成 19 年



石川 県 県 民 文 化 局



## はじめに

本県では、県内の鉱工業生産活動状況を把握するための基礎資料として、毎月、鉱工業指数を公表しております。

本書は、平成19年の鉱工業指数の動向並びに、経済産業省によって毎月実施されている生産動態統計調査(石川県調査分:機械・繊維・陶磁器・プラスチック・セメント)の本県分をとりまとめたものであります。

本県の鉱工業生産活動の実態把握や地域経済分析等の資料として、広く活用していただければ幸いに存じます。

なお、調査の実施にあたり、御協力いただきました事業所及び関係各位に対し、厚くお礼申し上げますとともに、今後ともより一層の御協力を賜りますようお願いいたします。

平成 20 年 11 月

石川県県民文化局長 山本省五



# 目 次

## 鉱工業指数

1	鉱工業指数作成要領	1
2	鉱工業生産の動向	10
	(1) 本県の動向	10
	(2) 全国の動向	10
	(3) 本県の主要業種生産概況	14
	① 機械工業	14
	② 繊維工業	14
	③ 特産品工業	17
	(4) 特殊分類(財別)鉱工業生産の動向	18
	(5) 在庫循環図から見た景気動向	19
3	鉱工業指数表	20
	(1) 業種分類鉱工業指数	20
	① 生産	20
	② 出荷	24
	③ 在庫	28
	(2) 特殊分類鉱工業指数	32
	① 生産	32
	② 出荷	34
	③ 在庫	36
4	生産動態統計表(参考)	
	第1表 機械	38
	(1) 金属工作機械・金属加工機械	38
	(2) 繊維機械	39
	(3) チェーン	39
	(4) 鋳鉄铸件	40

第2表	繊維	4 2
(1)	織物生産	4 2
(2)	染色整理	5 2
(3)	ニット・衣服縫製品	5 4
(4)	二次製品	5 9
第3表	陶磁器	6 4
(1)	陶磁器	6 4
第4表	プラスチック	6 5
(1)	プラスチック製品	6 5
第5表	セメント	6 6
(1)	セメント製品	6 6

(利用上の注意)

- 1 統計表等に用いる符号は次のとおりである。
  - 「－」・・・該当数値なし。
  - 「▲」・・・マイナスの数値。
  - 「X」・・・秘匿した数値。(秘匿した数値とは、掲載すると個々の申告者の秘密がもれる恐れのある1又は2の事業所に関する数値。または、前後の関係から1又は2の事業所の数値が判明する数値。)
- 2 生産動態統計のうち、県独自の集計によるものは、経済産業省の公表する数値とは若干異なる場合がある。
- 3 生産動態統計表のうち、合計と内訳が一致しないものについては、1又は2の事業所が含まれ、表示できない品目があるためである。
- 4 統計表中の数値は単位未満を四捨五入してあるので、合計と内訳が一致しない場合がある。

# 鋳工業指数

## 1 鋳工業指数作成要領

- (1) 基準年次  
平成17年

(2) 作成の範囲

日本標準産業分類による大分類「D鋳業」、「F製造業」を対象としたが、製造業の「家具・装備品製造業(金属製家具製造業及び事務所用・店舗用装備品製造業を除く)」、「印刷・同関連業」、「ゴム製品製造業」、「なめし革・同製品・毛皮製造業」は、生産実績の資料に乏しいことや、品目が複雑で代替し得るものがないことなどから業種分類を設けず除外し、製造業全体で代表させた。

(別表1参照)

(3) 採用品目数

指数の種類	製造工業	鋳業	計
生産	143	2	145
出荷	143	2	145
在庫	73	0	73

(別表2参照)

(4) 分類

基本的には、日本標準産業分類に基づくが、一部利用上の便宜のため組み替えを行った。組み替えは次のとおりである。

- ① 「一般機械器具製造業」「電気機械器具製造業」「輸送機械器具製造業」「精密機械器具製造業」を統合して、「機械工業」とした。
- ② 「電気機械器具製造業」「情報通信機械器具製造業」「電子部品・デバイス製造業」を統合して、「電気機械工業」とした。
- ③ 「情報通信機械器具製造業」「電子部品・デバイス製造業」を統合して、「情報通信機械器具・電子部品・デバイス工業」とした。
- ④ 「繊維工業」、「衣服、その他の繊維製品製造業」及び「化学繊維製造業」を統合して、「繊維工業」とし、「化学工業」から「化学繊維製造業」を除いた。
- ⑤ 産業分類上の「家具・装備品製造業」から「金属製家具製造業」及び「事務所用・店舗用装備品製造業」を、また「その他の製造業」から「漆器製造業」を分離し、「石油製品・石炭製品製造業」と統合して「その他工業」とした。
- ⑥ 産業分類上の「食品製造業」に、「飲料・たばこ・飼料製造業」を追加して、「食料品工業」とした。

(別表1参照)

### (5) ウェイト算出方法

ウェイトは鉱工業総合を10,000.0とする構成比で示される。

業種別ウェイトは、製造工業については工業統計調査、鉱業については本邦鉱業のすう勢調査を基礎資料として算出している。

生産指数ウェイトについては工業統計調査による産業別付加価値額を基礎にしている。出荷指数ウェイト、在庫指数ウェイトについては工業統計調査による品目別出荷額及び在庫額を基礎にしている。

品目別のウェイトについては、工業統計のほか、生産動態統計や各種業界統計などにより単価・金額等を推計し、業種別のウェイトを採用品目の金額構成比により算定した。

(別表1、2参照)

### (6) 指数算出方法

個別品目の指数は、平成17年の平均の生産量、出荷量、在庫量を基準(100.0)として、比較月の生産量、出荷量、在庫量を指数化する。総合指数及び各業種指数は基準時ウェイトで個別指数を加重平均するラスパイレス方式による。

$$\text{個別指数} = \frac{\text{比較時数量}}{\text{基準時数量(平成17年の月平均数量)}} \times 100$$

$$\text{総合及び各業種指数} = \frac{(\text{個別指数} \times \text{基準時ウェイト})\text{の総和}}{\text{基準時ウェイトの総和}}$$

### (7) 季節調整済指数

季節調整済指数は原指数を季節指数で除することにより、季節変動を除去した指数である。

なお、季節指数はセンサス局法X-12-ARIMAのX-11デフォルトにより算出した。

#### 資料の出所

- |                            |                   |
|----------------------------|-------------------|
| ① 鉱工業製品一般                  | 経済産業省、県統計情報室      |
| ② 清酒                       | 中部経済産業局調査課        |
| ③ 製粉・食パン                   | 北陸農政局食糧部消費流通課     |
| ④ 普通合板、特殊合板                | 北陸農政局統計部生産流通消費統計課 |
| ⑤ 製材品、乳製品                  | 農林水産省統計           |
| ⑥ 医薬品                      | 県薬事衛生課            |
| ⑦ 牛肉・豚肉                    | 金沢市保健所健康推進課       |
| ⑧ 味噌、醤油、粘土瓦、打はく、漆器、生コンクリート | 関係協同組合            |



(8)特殊分類

特殊分類は、採用品目を用途別に分類したもので、各財別ウエイト及び品目数は次のとおりである。

財 別	生産指数		出荷指数		在庫指数	
	ウエイト	品目数	ウエイト	品目数	ウエイト	品目数
鉦工業	10,000.0	145	10,000.0	145	10,000.0	73
最終需要財	6,477.1	83	6,643.8	83	5,638.6	40
投資財	5,071.5	58	5,571.3	58	4,354.0	30
資本財	3,781.5	38	4,595.9	38	3,109.0	17
建設財	1,290.0	20	975.4	20	1,245.0	13
消費財	1,405.6	25	1,072.5	25	1,284.6	10
耐久消費財	150.9	4	97.4	4	0.0	0
非耐久消費財	1,254.7	21	975.1	21	1,284.6	10
生産財	3,522.9	62	3,356.2	62	4,361.4	33
鉦工業用生産財	3,503.5	60	3,344.9	60	4,361.4	33
その他用生産財	19.4	2	11.3	2	0.0	0

用語解説

- 最終需要財・・・ 鉦工業又は他の産業に原材料等として投入されない最終製品。ただし、建設財を含み、企業消費財を除く。
- 投資財・・・ 資本財と建設財の合計
- 資本財・・・ 家計以外で購入される製品で、原則として想定耐用年数が1年以上で比較的購入単価の高いもの。
- 建設財・・・ 建築工事用の資材及び衛生用陶磁器等の建築物に付随する内装品及び土木工事の資材。
- 消費財・・・ 家計で購入される製品(耐久消費財と非耐久消費財の合計)
- 耐久消費財・・・ 原則として想定耐用年数が1年以上で比較的購入価格が高いもの。
- 非耐久消費財・・・ 原則として想定耐用年数が1年未満で比較的購入価格が低いもの。
- 生産財・・・ 鉦工業及び生産工程に原材料等として投入される製品。ただし、企業消費財を含み、建設財を除く。
- 鉦工業用生産財・・・ 鉦工業の生産工程に原材料、燃料、部品、容器、消耗品、工具等として再投入される製品。
- その他用生産財・・・ 非鉦工業用の原材料、燃料、容器、消耗品及び企業消費財。

## 別表1

## 業種別ウェイト及び品目数

業種	生産指数		出荷指数		在庫指数	
	ウェイト	品目数	ウェイト	品目数	ウェイト	品目数
鉱工業	10,000.0	145	10,000.0	145	10,000.0	73
製造工業	9,997.8	143	9,999.2	143	10,000.0	73
鉄鋼業	130.4	8	120.1	8	159.7	4
非鉄金属工業	167.4	3	197.0	3	100.2	1
金属製品工業	743.6	9	597.4	9	86.5	3
機械工業	5,158.2	58	6,067.4	58	4,361.8	21
一般機械工業	2,678.0	29	2,886.3	29	2,659.7	14
電気機械工業	1,823.2	20	2,371.5	20	1,352.7	5
電気機械器具工業	265.0	6	288.7	6	155.9	1
情報通信機械器具・電子部品・デバイス工業	1,558.2	14	2,082.8	14	1,196.8	4
輸送機械工業	644.4	7	802.3	7	349.4	2
精密機械工業	12.6	2	7.3	2	0.0	0
窯業・土石製品工業	352.3	12	250.0	12	1,058.9	8
化学工業	617.1	6	424.3	6	172.9	4
プラスチック製品工業	261.5	7	263.2	7	627.8	7
パルプ・紙・紙加工品工業	122.3	6	109.8	6	251.9	6
繊維工業	1,164.5	15	949.5	15	1,864.1	10
木材・木製品工業	95.9	3	87.9	3	412.4	3
食料品工業	559.0	13	532.2	13	552.3	5
その他工業	625.6	3	400.4	3	351.5	1
鉱業	2.2	2	0.8	2	0.0	0

別表 2

## 採用品目別ウエイト一覧表

	単 位	特殊分類 格 付	生 産 指 数 付加価値額ウエイト	出 荷 指 数 出荷額ウエイト	在 庫 指 数 在庫額ウエイト
鋳工業総合			10,000.0	10,000.0	10,000.0
製造工業			9,997.8	9,999.2	10,000.0
鉄鋼業			130.4	120.1	159.7
普通鋼粗鋼	t	鋳生	0.2	0.2	-
冷間ロール成型鋼	t	建	6.3	6.8	21.2
特殊鋼熱間鋼管	t	鋳生	0.5	0.5	54.8
特殊鋼冷間鋼管	t	鋳生	7.6	7.1	39.3
鋳鉄鋳物	t	鋳生	34.9	19.8	44.4
精密鋳造品	kg	鋳生	38.5	35.5	-
鋳鋼	t	鋳生	1.2	1.1	-
鍛工品	t	鋳生	41.2	49.1	-
非鉄金属工業			167.4	197.0	100.2
アルミニウム圧延製品	t	鋳生	137.2	143.1	-
電力用電線・ケーブル	導体t	資	12.8	42.4	100.2
銅合金鋳物	kg	資	17.4	11.5	-
金属製品工業			743.6	597.4	86.5
作業工具	個	そ生	16.1	9.2	-
鉄骨	t	建	115.4	100.1	-
建築用金属製品	t	建	134.4	116.4	-
アルミニウムサッシ	t	建	78.6	68.1	50.9
金属線製品	t	建	80.8	59.3	35.5
ボルト・ナット	t	鋳生	281.5	212.4	-
金庫とびら	t	資	12.8	8.8	-
つるまきばね	kg	資	0.2	0.1	0.1
打はく	千枚	鋳生	23.8	23.0	-
機械工業			5,158.2	6,067.4	4,361.8
一般機械工業			2,678.0	2,886.3	2,659.7
ショベル	台	資	282.2	414.6	241.4
グレーダ・スクレーパ	台	資	51.3	76.4	56.2
積込機	台	資	0.8	1.3	-
不整地用運搬車	台	資	8.8	12.1	28.9
ブルドーザー(10t未満)	台	資	56.5	83.2	59.4
ブルドーザー(10t以上)	台	資	139.1	202.3	301.2
数値制御旋盤	t	資	116.6	117.1	207.3
数値制御専用機	t	資	38.0	51.9	-
数値制御工作機械	t	資	152.4	149.4	75.9
液圧プレス	t	資	17.5	23.2	238.7
機械プレス	t	資	426.0	509.7	1,045.7

	単 位	特殊分類 格 付	生 産 指 数 付加価値額ウエイト	出 荷 指 数 出荷額ウエイト	在 庫 指 数 在庫額ウエイト
せん断機	台	資	2.8	4.1	5.5
化学繊維機械	百万円	資	39.9	24.0	-
紡績機械	百万円	資	25.1	15.1	-
織機	百万円	資	208.5	212.5	-
準備機械	百万円	資	246.9	226.7	-
木工機械	台	資	0.6	0.7	8.1
半導体製造装置用関連装置	kg	資	31.2	23.9	-
天井走行クレーン	t	資	3.0	2.8	-
巻上機	台	資	8.0	7.5	-
チェーンコンベア	t	資	86.8	80.9	-
他のコンベア	t	資	58.9	54.9	-
変速機	kg	鉍生	5.4	4.4	-
歯車	kg	鉍生	2.2	1.8	-
チェーン	kg	鉍生	255.3	208.1	-
業務用洗濯機	台	資	12.8	12.2	61.2
軸受	万个	鉍生	88.1	62.1	312.8
金型	kg	資	14.6	11.7	-
個装・内装機械	台	資	298.7	291.7	17.4
電気機械工業			1,823.2	2,371.5	1,352.7
電気機械器具工業			265.0	288.7	155.9
配電盤	面	資	87.1	98.5	-
制御装置	台	資	35.7	40.4	-
分電盤	台	資	115.6	130.8	-
配線器具	個	建	26.0	18.6	155.9
電気アイロン	台	耐消	0.5	0.3	-
その他の民生用電気機器	台	耐消	0.1	0.1	-
情報通信機器・電子部品・デバイス工業			1,558.2	2,082.8	1,196.8
液晶テレビ	台	耐消	1.7	2.8	-
電子計算機及び関連装置	百万円	資	614.8	1,046.5	-
その他の電子応用装置	百万円	資	220.8	284.7	-
半導体素子	千個	鉍生	306.8	321.1	187.4
厚膜IC	千個	鉍生	14.1	34.1	32.5
蓄電器	千個	鉍生	3.3	3.1	-
セラミックコンデンサ	千個	鉍生	1.0	1.0	-
変成器	千個	鉍生	158.1	158.2	-
コネクタ	千個	鉍生	20.0	21.0	-
リジッド片面配線板	m <sup>2</sup>	鉍生	1.0	1.0	-
リジッド両面配線板	m <sup>2</sup>	鉍生	1.3	1.3	-
リジッド多層配線板	m <sup>2</sup>	鉍生	42.1	42.3	-

	単 位	特殊分類 格 付	生 産 指 数 付加価値額ウエイト	出 荷 指 数 出荷額ウエイト	在 庫 指 数 在庫額ウエイト
アクティブ型大型液晶素子	百万円	鉱生	27.4	25.2	160.6
アクティブ型中小型液晶素子	百万円	鉱生	145.8	140.5	816.3
輸送機械工業			644.4	802.3	349.4
バスボデー	台	鉱生	192.7	315.6	-
トラックボデー	台	鉱生	1.7	2.8	-
特装ボデー	台	鉱生	95.2	156.0	-
自動車用シート	個	鉱生	3.4	2.6	-
オートバイ用スポーク	千組	鉱生	16.4	12.5	-
ショベルトラック	t	資	334.9	312.7	348.4
自転車用リム	組	鉱生	0.1	0.1	1.0
精密機械工業			12.6	7.3	-
精密測定機器	台	資	9.3	5.2	-
医療材料	千円	そ生	3.3	2.1	-
窯業・土石製品工業			352.3	250.0	1,058.9
生コンクリート	m <sup>3</sup>	建	158.5	127.5	-
護岸用コンクリートブロック	t	建	10.6	4.8	36.2
道路用コンクリート製品	t	建	9.8	5.1	27.4
プレストレストコンクリート製品	t	建	7.8	4.1	-
粘土瓦	千枚	建	13.8	7.8	-
陶磁器・台所用品	kg	非耐消	70.7	36.2	750.8
陶磁器・玩具置物	kg	非耐消	2.3	1.1	2.8
タイル	m <sup>2</sup>	建	10.9	6.6	52.3
耐火レンガ	kg	鉱生	38.2	36.3	168.8
不定型耐火物	kg	鉱生	0.7	0.5	2.6
けいそう土・同製品	kg	建	20.1	11.6	-
ほうろう鉄器	kg	鉱生	8.9	8.4	18.0
化学工業			617.1	424.3	172.9
プラスチック樹脂	t	鉱生	14.2	28.6	159.2
漂白剤	t	非耐消	0.1	0.1	0.3
界面活性剤	t	鉱生	2.0	2.1	9.4
柔軟仕上剤	t	非耐消	0.5	0.6	4.0
医薬品	千円	非耐消	600.1	392.7	-
化学石こう	t	鉱生	0.2	0.2	-
プラスチック製品工業			261.5	263.2	627.8
ホース	t	非耐消	2.1	1.4	9.9
合成皮革	t	鉱生	49.4	53.3	199.6
機械器具部品	t	鉱生	59.6	52.9	89.0
強化製品(型物)	t	建	9.0	10.3	26.5
浄化槽	個	建	35.1	34.2	75.2
中空成形用器	t	鉱生	15.0	29.4	11.6

	単 位	特殊分類 格 付	生 産 指 数 付加価値額ウエイト	出 荷 指 数 出荷額ウエイト	在 庫 指 数 在庫額ウエイト
他のプラスチック製品	t	鉱生	91.3	81.7	216.0
パルプ・紙・紙加工品工業			122.3	109.8	251.9
薄葉紙	t	鉱生	22.8	12.6	53.0
家庭用薄葉紙	t	非耐消	4.0	4.0	3.6
雑種紙	t	鉱生	5.1	4.9	37.4
板紙	t	鉱生	48.1	50.7	148.8
段ボールシート	千m <sup>2</sup>	鉱生	15.8	7.5	3.6
段ボール箱	千m <sup>2</sup>	鉱生	26.5	30.1	5.5
繊維工業			1,164.5	949.5	1,864.1
合繊糸	t	鉱生	19.0	16.0	-
絹織物	m <sup>2</sup>	鉱生	36.3	33.6	66.6
人絹織物	m <sup>2</sup>	鉱生	50.3	43.8	25.0
合成繊維織物	m <sup>2</sup>	鉱生	474.3	438.8	264.6
ニット生地	kg	鉱生	39.5	24.4	0.7
織物染色整理	千m <sup>2</sup>	鉱生	289.8	167.8	335.9
ニット生地染色整理	千m <sup>2</sup>	鉱生	37.1	26.1	81.6
漁網	kg	資	10.7	16.0	313.5
レース生地	m <sup>2</sup>	鉱生	22.4	18.3	183.3
組ひも	kg	鉱生	10.5	9.0	-
細幅織物	kg	鉱生	10.6	5.5	352.8
不織布	kg	資	2.3	12.2	-
織物外衣	点	非耐消	7.2	5.7	-
ニット外衣	デカ	非耐消	14.8	8.1	-
化学繊維	t	鉱生	139.7	124.2	240.1
木材・木製品工業			95.9	87.9	412.4
製材用素材	千m <sup>3</sup>	建	27.1	26.1	71.7
普通合板	m <sup>2</sup>	建	57.6	52.2	267.5
特殊合板	m <sup>2</sup>	建	11.2	9.6	73.2
食料品工業			559.0	532.2	552.3
牛肉	t	非耐消	24.0	24.8	-
豚肉	t	非耐消	14.3	14.6	-
肉製品	t	非耐消	15.9	16.7	25.4
乳製品	t	非耐消	44.7	95.0	-
水産練製品	t	非耐消	60.6	48.0	-
味噌	t	非耐消	9.8	6.1	152.9
醤油	kl	非耐消	13.6	7.9	-
製粉	t	鉱生	6.1	7.0	39.1
食パン	t	非耐消	4.2	2.5	-
菓子類	千円	非耐消	134.9	87.2	-
ビール	kl	非耐消	87.1	103.7	237.5

	単 位	特殊分類 格 付	生 産 指 数 付加価値額ウエイト	出 荷 指 数 出荷額ウエイト	在 庫 指 数 在庫額ウエイト
発泡酒・その他の醸造酒	kl	非耐消	51.0	51.6	97.4
清酒	kl	非耐消	92.8	67.1	-
その他工業			625.6	400.4	351.5
金属製家具	m <sup>2</sup>	建	462.0	291.3	351.5
舗装材	t	建	15.0	14.9	-
漆器	万円	耐消	148.6	94.2	-
鉱業			2.2	0.8	-
ろう石	t	鉱生	0.3	0.1	-
けい砂	t	鉱生	1.9	0.7	-

(注) 特殊分類名称

資……………資本財  
建……………建設財

耐消……………耐久消費財  
非耐消……………非耐久消費財

鉱生……………鉱工業生産財  
そ生……………その他用生産財

## 2 鋳工業生産の動向

### (1) 本県の動向

平成19年の本県鋳工業生産指数（平成17年＝100）は、114.0となり、前年比5.6%と4年連続の上昇となった。

生産指数の年間推移を四半期別の前期比（季節調整済指数）で見ると、Ⅰ期は4.0%上昇したが、Ⅱ期は▲3.7%と低下し、Ⅲ期は0.5%、Ⅳ期は7.4%上昇した（表1参照）。

業種別に生産指数の前年比をみると、非鉄金属工業（▲10.6%）、輸送機械工業（▲0.4%）、窯業・土石製品工業（▲4.4%）、プラスチック製品工業（▲3.0%）、パルプ・紙・紙加工品工業（▲1.0%）、繊維工業（▲0.4%）、木材・木製品工業（▲17.7%）、鋳業（▲5.9%）の8業種は低下し、鉄鋼業（6.0%）、金属製品工業（3.1%）、機械工業（8.4%）、一般機械工業（8.2%）、電気機械工業（12.4%）、精密機械工業（1.8%）、化学工業（11.5%）、食料品工業（7.4%）、その他の工業（1.5%）の9業種は上昇した（表2参照）。

寄与度で見ると、情報通信機械器具・電子部品・デバイス工業、一般機械工業が上昇に大きく寄与し、次いで化学工業、食料品工業が上昇に寄与している（図4参照）。

### (2) 全国の動向

平成19年の全国鋳工業生産指数（平成17年＝100）は、107.4となり、前年比2.8%と4年連続の上昇となった。

生産指数の年間推移を四半期別の前期比（季節調整済指数）で見ると、Ⅰ期▲0.5%、Ⅱ期0.6%、Ⅲ期1.7%、Ⅳ期0.9%とⅡ期以降は上昇傾向で推移した（表1参照）。



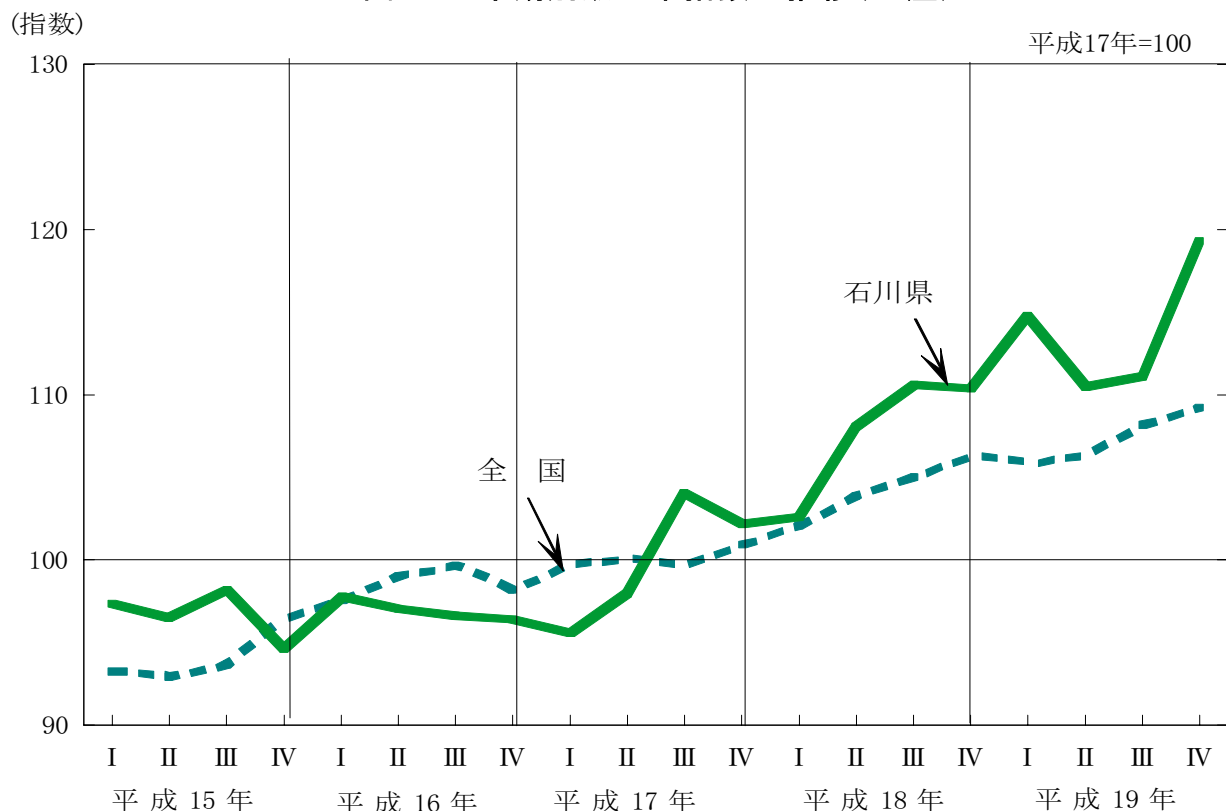
表1 年次別、四半期別鉱工業指数及び前年(期)比

(平成17年=100)

区分	項目 年(期)	生産		出荷		在庫	
		指数	前年(期)比(%)	指数	前年(期)比(%)	指数	前年(期)比(%)
石川 県	15年	96.6	-	101.5	-	90.1	-
	16年	97.1	0.5	97.2	▲ 4.2	93.4	3.7
	17年	100.0	3.0	100.0	2.9	100.0	7.1
	18年	108.0	8.0	106.5	6.5	105.5	5.5
	19年	114.0	5.6	111.6	4.8	124.1	17.6
	19年Ⅰ期	114.8	4.0	113.1	5.4	123.6	4.8
	Ⅱ期	110.5	▲ 3.7	108.5	▲ 4.1	127.7	3.3
	Ⅲ期	111.1	0.5	109.2	0.6	123.2	▲ 3.5
	Ⅳ期	119.3	7.4	115.9	6.1	122.0	▲ 1.0
全 国	15年	94.1	-	94.1	-	98.2	-
	16年	98.7	4.9	98.6	4.8	97.0	▲ 1.2
	17年	100.0	1.3	100.0	1.4	100.0	3.1
	18年	104.5	4.5	104.6	4.6	102.1	2.1
	19年	107.4	2.8	107.8	3.1	103.9	1.8
	19年Ⅰ期	105.8	▲ 0.5	105.9	0.0	103.3	▲ 0.2
	Ⅱ期	106.4	0.6	107.0	1.0	103.2	▲ 0.1
	Ⅲ期	108.2	1.7	108.4	1.3	103.8	0.6
	Ⅳ期	109.2	0.9	109.9	1.4	105.4	1.5

(注) 年指数は原指数、期指数は季節調整済み指数である。

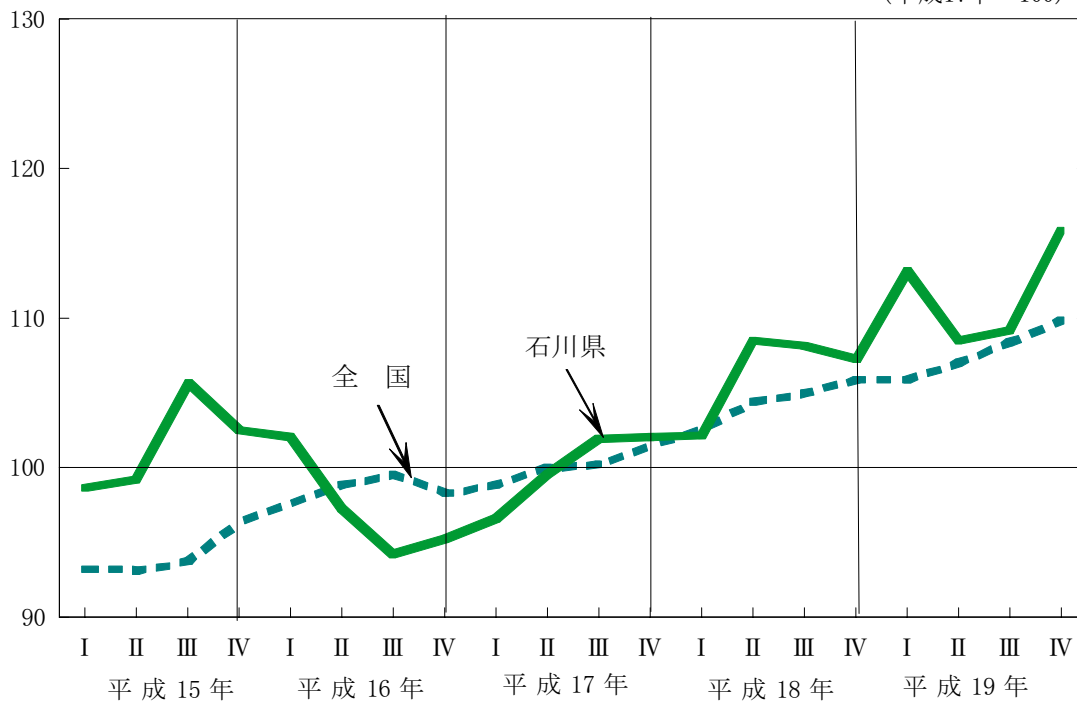
図1 四半期別鉱工業指数の推移(生産)



(指数)

図2 四半期別鉱工業指数の推移(出荷)

(平成17年=100)



(指数)

図2 四半期別鉱工業指数の推移(在庫)

(平成17年=100)

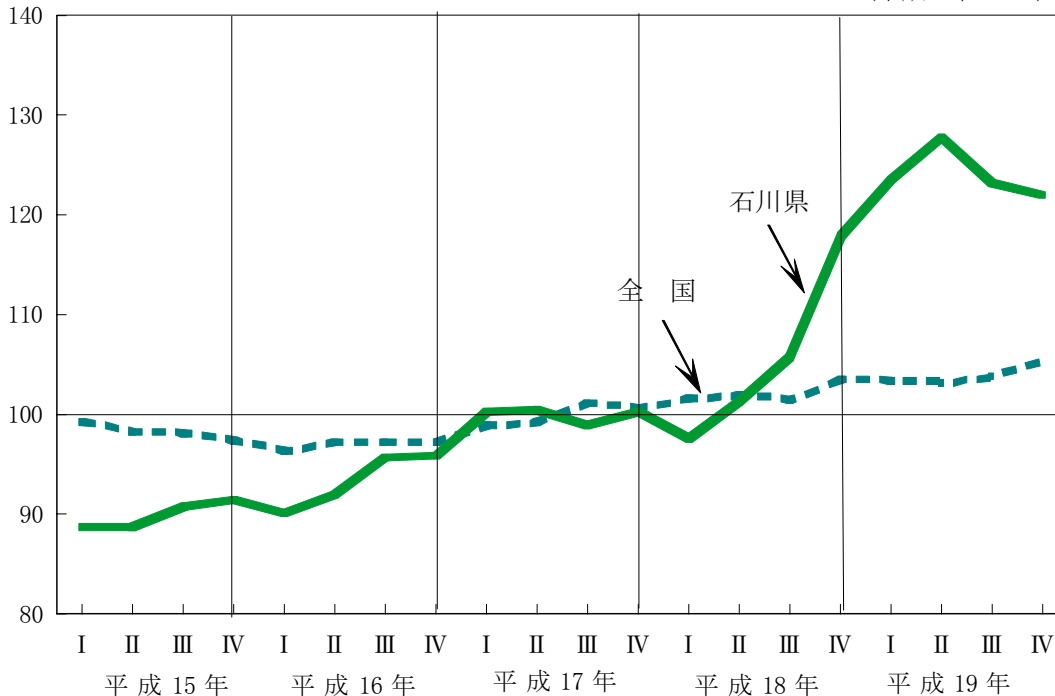
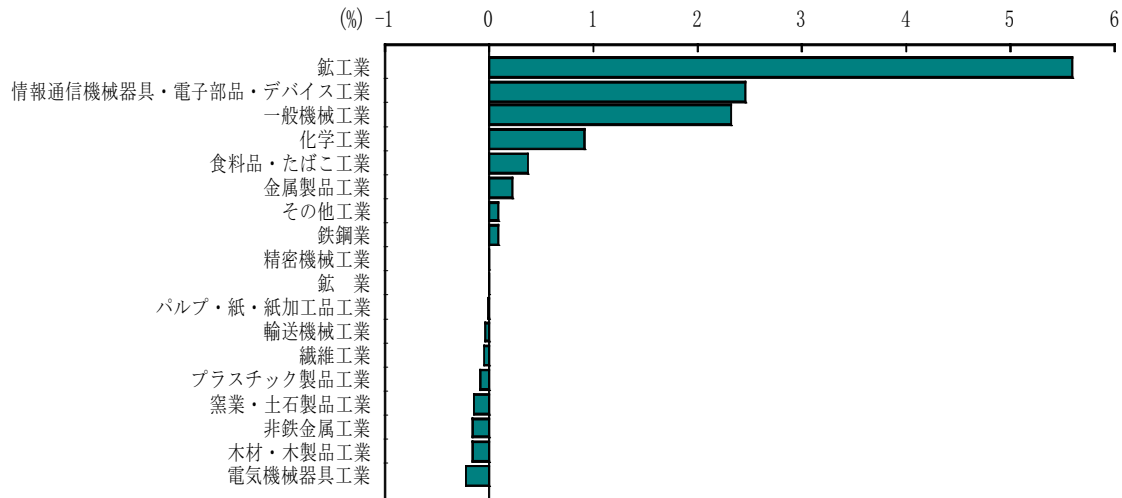


図4 鉱工業生産の前年比に対する業種別寄与度



(注)寄与度とは、総合の増減分に対してその内訳である業種の増減分がどれだけであったかを示したもの

表2 業種別、年次別、四半期別生産指数及び前年(期)比

項目 業種	生産指数											
	平成18年		平成19年		I期		II期		III期		IV期	
年(期)	18年	IV期	19年	前年比	I期	前期比	II期	前期比	III期	前期比	IV期	前期比
鉱工業総合	108.0	110.4	114.0	5.6	114.8	4.0	110.5	▲ 3.7	111.1	0.5	119.3	7.4
製造工業	108.0	110.4	114.0	5.6	114.8	4.0	110.5	▲ 3.7	111.1	0.5	119.4	7.5
鉄鋼業	117.4	122.7	124.4	6.0	119.0	▲ 3.0	125.3	5.3	122.2	▲ 2.5	131.2	7.4
非鉄金属工業	94.0	96.1	84.0	▲ 10.6	91.5	▲ 4.8	88.6	▲ 3.2	75.5	▲ 14.8	81.1	7.4
金属製品工業	99.7	102.1	102.8	3.1	107.5	5.3	106.4	▲ 1.0	99.6	▲ 6.4	98.0	▲ 1.6
機械工業	111.5	116.5	120.9	8.4	120.0	3.0	114.4	▲ 4.7	116.4	1.7	132.6	13.9
一般機械工業	114.0	122.5	123.3	8.2	125.8	2.7	117.7	▲ 6.4	120.4	2.3	129.0	7.1
電気機械工業	106.4	106.4	119.6	12.4	112.2	5.5	112.0	▲ 0.2	116.6	4.1	138.0	18.4
電気機械器具製造業	95.2	87.8	86.4	▲ 9.2	84.9	▲ 3.3	87.3	2.8	87.1	▲ 0.2	86.9	▲ 0.2
情報通信・電子部品・デバイス工業	108.3	109.9	125.2	15.6	117.2	6.6	115.3	▲ 1.6	121.6	5.5	147.5	21.3
輸送機械工業	115.8	115.7	115.3	▲ 0.4	113.3	▲ 2.1	113.5	0.2	106.6	▲ 6.1	129.5	21.5
精密機械工業	93.8	96.5	95.5	1.8	95.2	▲ 1.3	79.2	▲ 16.8	84.7	6.9	115.4	36.2
窯業・土石製品工業	98.6	96.5	94.3	▲ 4.4	94.5	▲ 2.1	93.3	▲ 1.3	94.3	1.1	95.3	1.1
化学工業	137.8	134.3	153.6	11.5	165.0	22.9	151.6	▲ 8.1	141.3	▲ 6.8	158.2	12.0
プラスチック製品工業	103.1	98.8	100.0	▲ 3.0	98.4	▲ 0.4	101.7	3.4	101.9	0.2	98.0	▲ 3.8
パルプ・紙・紙加工品工業	96.4	95.5	95.4	▲ 1.0	96.9	1.5	95.6	▲ 1.3	94.7	▲ 0.9	95.1	0.4
繊維工業	97.3	96.7	96.9	▲ 0.4	97.7	1.0	97.7	0.0	96.1	▲ 1.6	96.1	0.0
木材・木製品工業	101.3	102.5	83.4	▲ 17.7	99.6	▲ 2.8	80.7	▲ 19.0	79.2	▲ 1.9	74.6	▲ 5.8
食料品工業	98.2	97.4	105.5	7.4	109.8	12.7	105.7	▲ 3.7	105.9	0.2	101.8	▲ 3.9
その他工業	100.4	101.1	101.9	1.5	106.0	4.8	101.0	▲ 4.7	99.5	▲ 1.5	100.9	1.4
鉱業	85.8	100.2	80.7	▲ 5.9	78.3	▲ 21.9	85.6	9.3	79.1	▲ 7.6	85.8	8.5

(注) 年指数は原指数、期指数は季節調整済み指数である。

### (3) 本県の主要業種生産概況

#### ① 機械工業

平成19年の機械工業の生産指数は120.9で、前年比8.4%の上昇となった。

業種別にみると、一般機械123.3（前年比8.2%）、電気機械119.6（同12.4%）、精密機械95.5（同1.8%）は上昇したものの、輸送機械115.3（同▲0.4%）は低下した（表3参照）。

**表3 機械工業生産指数及び前年比**

(平成17年=100)

業種 年次 項目	平成 15 年		平成 16 年		平成 17 年		平成 18 年		平成 19 年	
	指数	前年比(%)	指数	前年比(%)	指数	前年比(%)	指数	前年比(%)	指数	前年比(%)
機械工業総合	91.5	-	95.5	4.4	100.0	4.7	111.5	11.5	120.9	8.4
一般機械工業	96.0	-	98.9	3.0	100.0	1.1	114.0	14.0	123.3	8.2
電気機械工業	92.6	-	92.7	0.1	100.0	7.9	106.4	6.4	119.6	12.4
電気機械器具工業	83.5	-	84.6	1.3	100.0	18.2	95.2	▲ 4.8	86.4	▲ 9.2
情報通信・電子部品 ・デバイス工業	94.1	-	94.0	▲ 0.1	100.0	6.4	108.3	8.3	125.2	15.6
輸送機械工業	69.6	-	89.9	29.2	100.0	11.2	115.8	15.8	115.3	▲ 0.4
精密機械工業	92.5	-	97.6	5.5	100.0	2.5	93.8	▲ 6.2	95.5	1.8

#### ② 繊維工業

平成19年の繊維工業の生産指数は72.6で、前年比0.4%の上昇となった。

部門別でみると、織物総合64.4（前年比▲8.3%）、化学繊維77.5（同▲1.6%）が低下したものの、染色整理75.1（同6.8%）が上昇した。

織物の主要品目について前年比をみると、絹織物、人絹織物、合成繊維織物はいずれも低下した（表4参照）。

**表4 繊維工業主要品目生産指数及び前年比**

(平成17年=100)

業種 年次 項目	平成 15 年		平成 16 年		平成 17 年		平成 18 年		平成 19 年	
	指数	前年比(%)	指数	前年比(%)	指数	前年比(%)	指数	前年比(%)	指数	前年比(%)
繊維工業	107.4	-	105.7	▲ 1.6	100.0	▲ 5.4	97.3	▲ 2.7	96.9	▲ 0.4
織物総合	102.8	-	102.3	▲ 0.5	100.0	▲ 2.2	92.0	▲ 8.0	93.8	2.0
絹織物	122.3	-	108.3	▲ 11.4	100.0	▲ 7.7	87.9	▲ 12.1	70.2	▲ 20.1
人絹織物	102.6	-	97.4	▲ 5.1	100.0	2.7	92.1	▲ 7.9	94.3	2.4
合成繊維織物	101.4	-	102.4	1.0	100.0	▲ 2.3	92.3	▲ 7.7	95.6	3.6
染色整理	114.9	-	108.6	▲ 5.5	100.0	▲ 7.9	102.2	2.2	100.7	▲ 1.5
織物染色整理	109.6	-	102.4	▲ 6.6	100.0	▲ 2.3	101.8	1.8	100.7	▲ 1.1
ニット生地染色整理	156.8	-	156.4	▲ 0.3	100.0	▲ 36.1	105.1	5.1	100.5	▲ 4.4

図5 四半期別総合・機械工業・繊維工業指数の推移(生産)

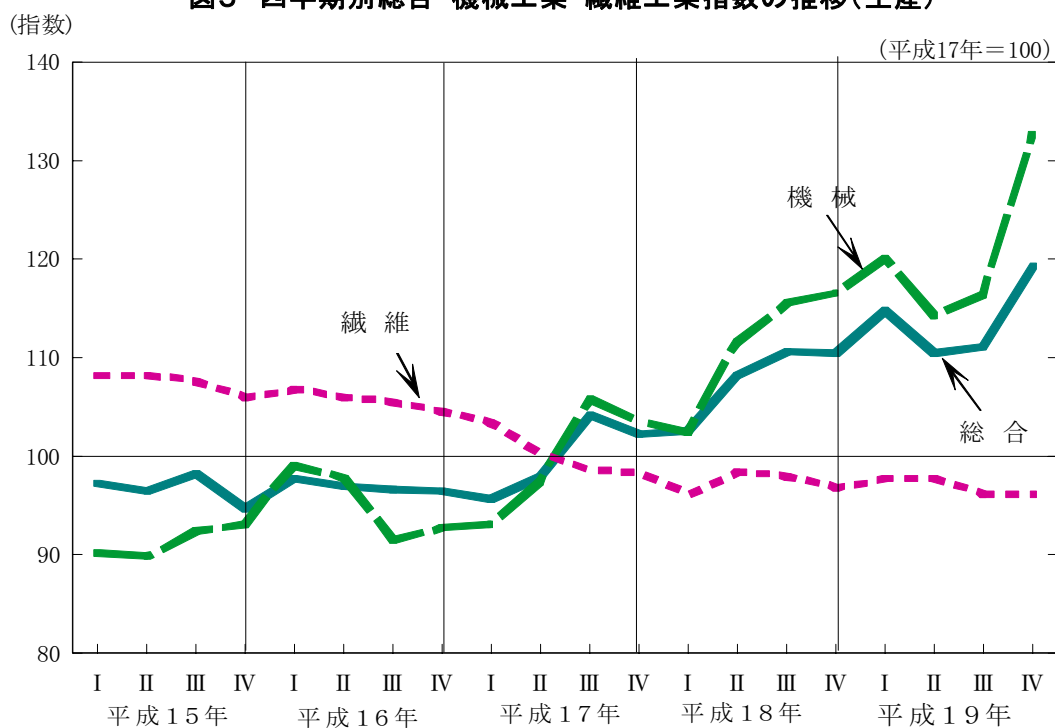


図5 四半期別総合・機械工業・繊維工業指数の推移(出荷)

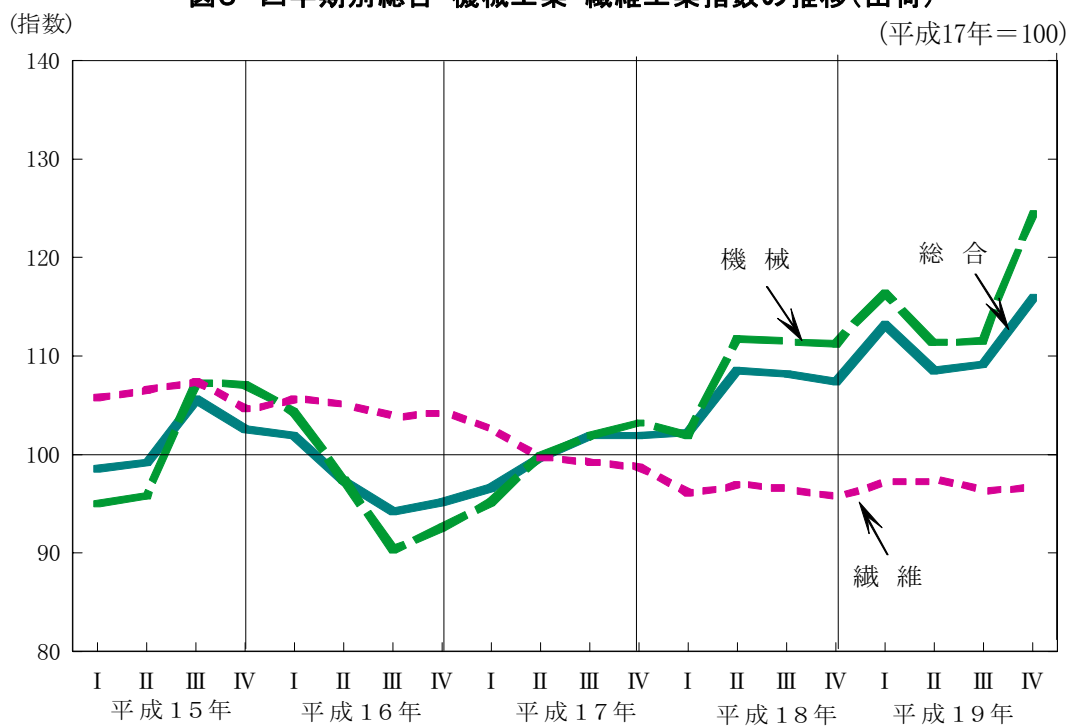


図7 四半期別総合・機械工業・繊維工業指数の推移(在庫)

(指数)

(平成17年=100)

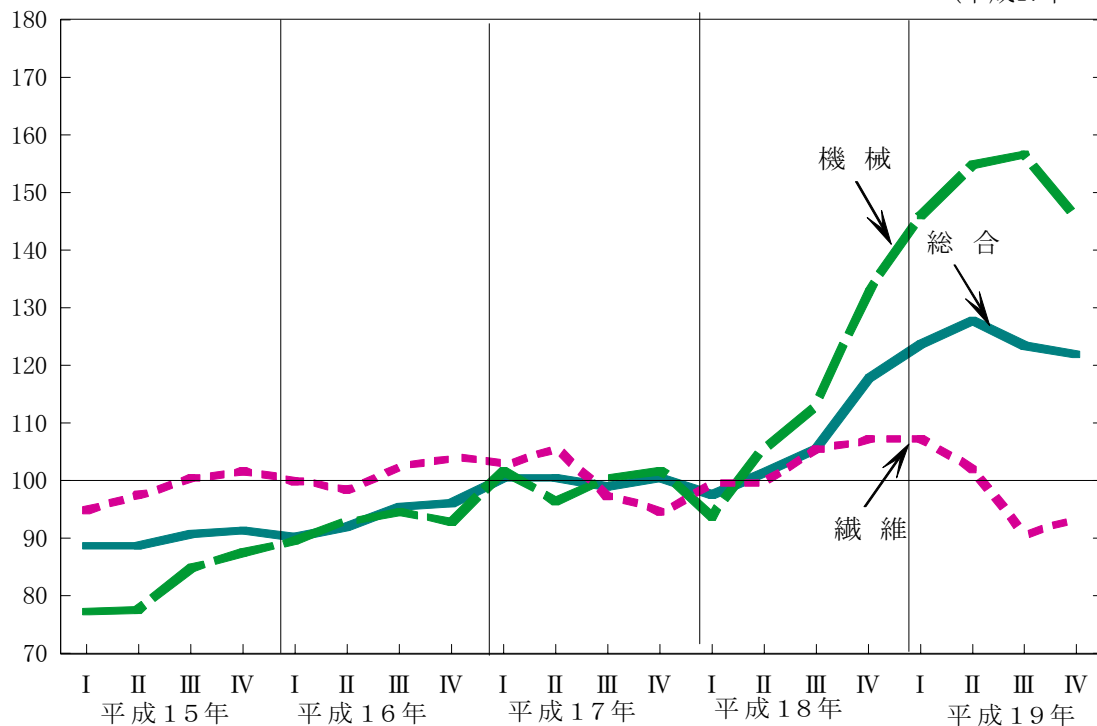
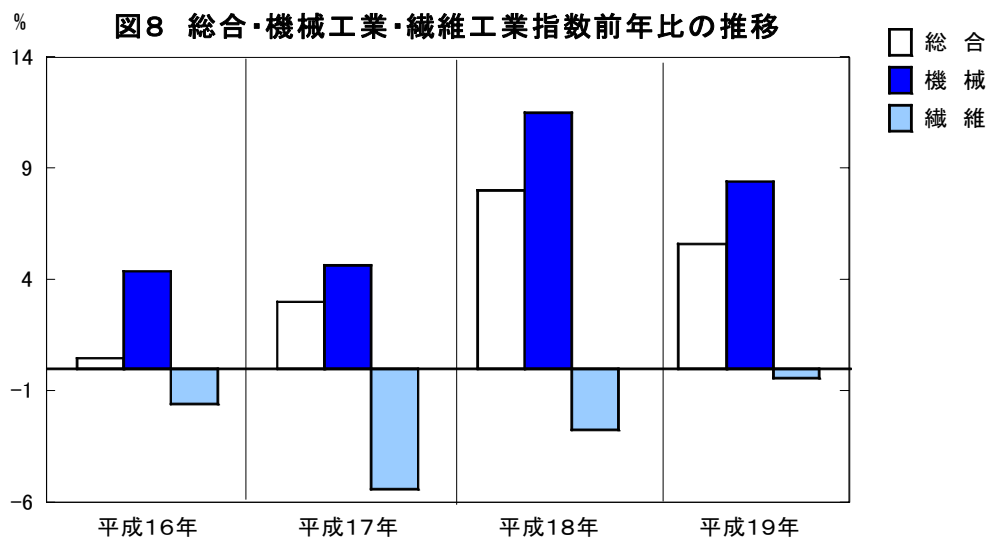


図8 総合・機械工業・繊維工業指数前年比の推移



③ 特産品工業

平成19年の主な特産品の生産指数をみると、陶磁器81.7（前年比▲7.4%）、漆器94.8（同▲3.4%）、けいそう土・同製品107.6（同▲1.2%）、打はく69.8（同▲24.0%）はいずれも低下した（表5、図9参照）。

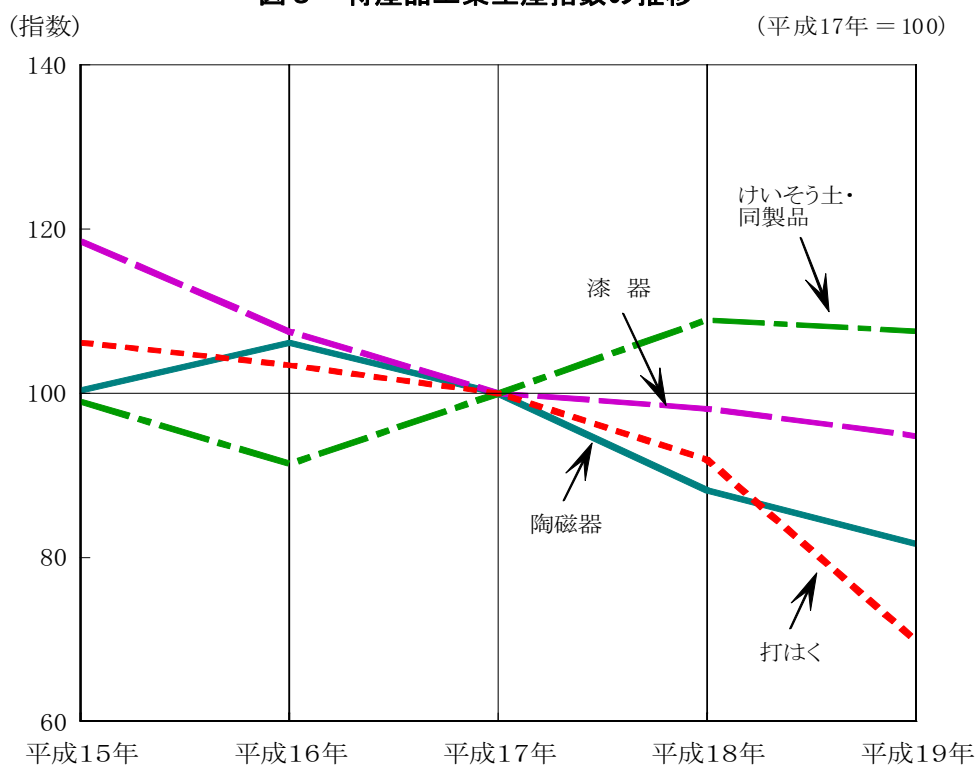
表5 特産品工業生産指数及び前年比

(平成17年=100)

業種 項目	平成 15 年		平成 16 年		平成 17 年		平成 18 年		平成 19 年	
	指数	前年比(%)	指数	前年比(%)	指数	前年比(%)	指数	前年比(%)	指数	前年比(%)
陶磁器	100.4	-	106.2	5.8	100.0	▲ 5.8	88.2	▲ 11.8	81.7	▲ 7.4
漆器	118.5	-	107.5	▲ 9.3	100.0	▲ 7.0	98.1	▲ 1.9	94.8	▲ 3.4
けいそう土・同製品	99.0	-	91.4	▲ 7.7	100.0	9.4	108.9	8.9	107.6	▲ 1.2
打はく	106.2	-	103.4	▲ 2.6	100.0	▲ 3.3	91.9	▲ 8.1	69.8	▲ 24.0

図9 特産品工業生産指数の推移

(平成17年 = 100)



(4)特殊分類（財別）鉱工業生産の動向

① 最終需要財

投資財の平成19年生産指数は114.0で、前年比5.6%の上昇となった。

投資財のうち、資本財は122.8（前年比7.8%）、建設財は100.6（同0.3%）となった。

また、消費財の生産指数は124.6で前年比7.9%の上昇となった（表6参照）。

② 生産財

平成19年の生産指数は105.2で、前年比3.7%の上昇となった。

生産財のウエイトの大部分を占める鉱工業用生産財は105.3で、前年比3.8%の上昇となった（表6参照）。

表6 特殊分類鉱工業生産指数及び前年比

(平成17年=100)

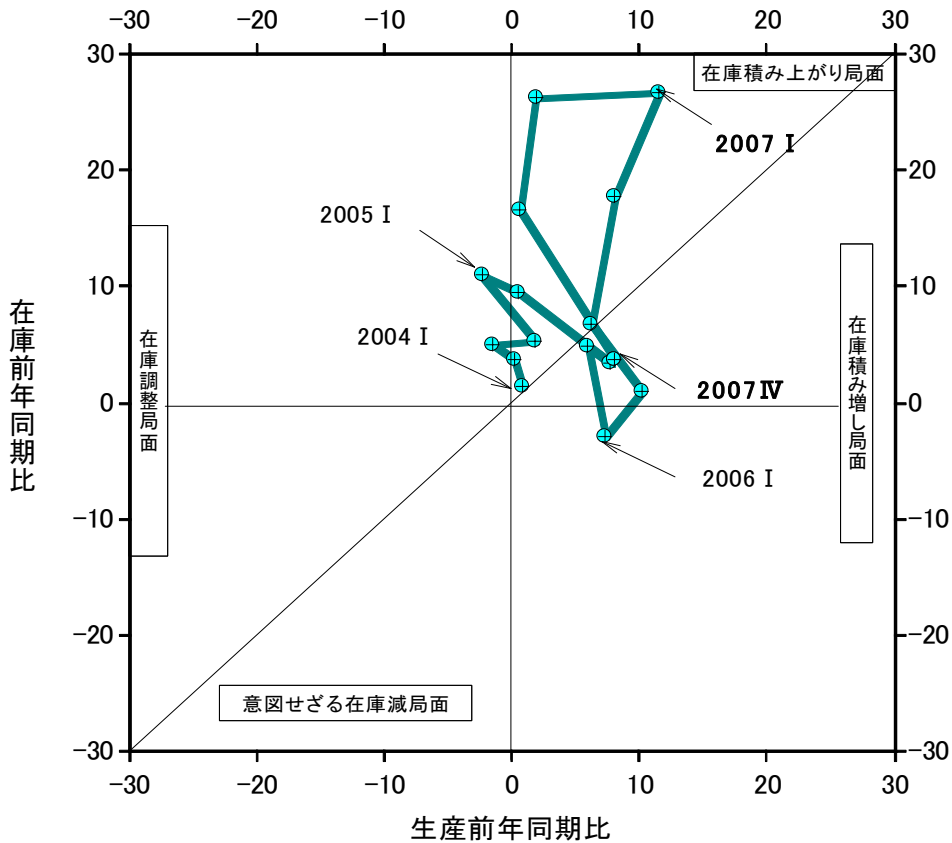
業種	年次 項目	平成 15 年		平成 16 年		平成 17 年		平成 18 年		平成 19 年	
		指数	前年比(%)	指数	前年比(%)	指数	前年比(%)	指数	前年比(%)	指数	前年比(%)
鉱工業総合		96.6	-	97.1	0.5	100.0	3.0	108.0	8.0	114.0	5.6
最終需要財		96.0	-	96.2	0.2	100.0	4.0	111.6	11.6	118.8	6.5
投資財		92.6	-	96.4	4.1	100.0	3.7	110.5	10.5	117.2	6.1
資本財		90.9	-	95.9	5.5	100.0	4.3	113.9	13.9	122.8	7.8
建設財		97.9	-	98.0	0.1	100.0	2.0	100.3	0.3	100.6	0.3
消費財		108.0	-	95.3	▲ 11.8	100.0	4.9	115.5	15.5	124.6	7.9
耐久消費財		118.0	-	107.4	▲ 9.0	100.0	▲ 6.9	98.7	▲ 1.3	96.5	▲ 2.2
非耐久消費財		106.8	-	93.8	▲ 12.2	100.0	6.6	117.5	17.5	128.0	8.9
生産財		97.9	-	98.7	0.8	100.0	1.3	101.4	1.4	105.2	3.7
鉱工業用生産財		97.9	-	98.7	0.8	100.0	1.3	101.4	1.4	105.3	3.8
その他用生産財		99.3	-	101.2	1.9	100.0	▲ 1.2	101.5	1.5	99.2	▲ 2.3



(5) 在庫循環図から見た景気動向

平成19年の生産と在庫の関係在庫循環図でみると、生産、在庫ともに前年を上回った。後半には在庫の増加率は縮小した（図10参照）。

図10 在庫循環図



在庫局面の意味

在庫調整局面

在庫過剰のため、減産し在庫を減らす。

意図せざる在庫減局面

需要が回復し始めると、最初は生産が追いつかず在庫が減少する。

在庫積み増し局面

需要が供給より多くなると、生産を拡大し、在庫を積み増して需要に対応する。

在庫積み上がり局面

供給が需要より多くなると、在庫過剰になり在庫の積み上がりが起きる。

### 3 鋁工業指数表

(1) 業種

① 生産(原指数)

年次及び月次	鋁工業 総合	製造工業								
		鉄鋼業	非鉄金属 工業	金属製品 工業	機械工業	一般機械	電気機械	電気機械 器具	情報通信 ・電子部品	
ウ エ イ ト	10000.0	9997.8	130.4	167.4	743.6	5158.2	2678.0	1823.2	265.0	1558.2
平成15年 平均	96.6	96.6	85.6	99.2	88.6	91.5	96.0	92.6	83.5	94.1
16	97.1	97.1	91.9	99.2	90.5	95.5	98.9	92.7	84.6	94.0
17	100.0	100.0	100.0	100.0	100.0	100.0	100.0	100.0	100.0	100.0
18	108.0	108.0	117.4	94.0	99.7	111.5	114.0	106.4	95.2	108.3
19	114.0	114.0	124.4	84.0	102.8	120.9	123.3	119.6	86.4	125.2
平成15年 1月	92.4	92.4	76.9	99.0	94.0	88.3	92.3	97.1	71.0	101.5
2	93.4	93.4	80.6	93.5	85.2	86.3	87.9	89.4	79.8	91.0
3	106.1	106.1	82.4	87.8	90.8	106.4	101.0	122.7	80.7	129.8
4	94.0	94.0	84.4	103.6	92.2	83.1	90.0	83.8	71.7	85.8
5	85.8	85.8	81.9	99.4	85.1	74.2	78.1	76.9	68.9	78.3
6	104.0	104.0	83.4	100.1	82.0	100.2	112.9	94.3	77.6	97.1
7	104.2	104.2	87.8	108.5	92.7	97.4	106.6	91.0	81.6	92.6
8	88.0	88.0	78.3	95.5	82.4	79.8	84.3	76.8	69.1	78.1
9	101.1	101.1	92.2	104.1	87.2	103.1	102.4	108.0	95.7	110.0
10	99.4	99.4	95.8	105.4	90.5	99.4	109.3	93.5	101.6	92.1
11	93.2	93.1	92.0	97.4	88.9	87.7	91.7	85.8	92.3	84.7
12	98.0	97.9	90.9	96.4	92.2	91.7	95.3	91.7	111.6	88.3
平成16年 1月	88.9	88.9	83.5	82.6	83.9	90.9	99.5	79.0	69.8	80.5
2	92.2	92.2	89.2	82.5	90.8	93.4	90.9	97.7	74.5	101.6
3	113.6	113.6	91.1	93.4	90.0	125.0	134.2	117.6	90.1	122.2
4	96.5	96.5	97.4	95.4	88.7	91.7	101.6	84.7	79.5	85.6
5	85.1	85.1	79.4	85.8	84.2	80.9	85.7	76.9	74.2	77.3
6	103.1	103.1	93.2	105.2	88.6	106.3	121.8	87.7	67.8	91.1
7	95.7	95.7	91.6	111.0	88.4	87.6	84.9	88.9	80.9	90.3
8	88.1	88.1	82.9	101.6	87.3	82.6	83.6	79.7	86.3	78.6
9	105.4	105.4	96.0	112.1	89.8	108.9	106.0	114.8	92.9	118.5
10	94.7	94.7	101.2	107.5	94.2	88.4	88.1	90.9	97.3	89.8
11	98.0	98.0	106.8	110.0	101.5	90.4	86.2	96.7	98.2	96.4
12	103.3	103.3	90.6	102.9	99.0	100.3	103.9	97.3	103.4	96.2
平成17年 1月	87.8	87.8	93.2	100.6	90.9	87.3	84.7	88.2	93.1	87.3
2	91.8	91.8	100.1	101.4	95.5	89.9	91.0	84.1	94.9	82.3
3	108.4	108.3	104.7	108.8	98.1	111.4	102.7	124.2	90.1	130.0
4	94.7	94.7	102.1	100.5	101.9	85.7	76.7	95.8	94.7	96.0
5	89.6	89.6	96.5	88.8	90.0	86.8	85.4	89.0	88.3	89.1
6	102.3	102.3	107.5	101.7	102.3	104.1	108.1	98.9	101.3	98.5
7	98.5	98.5	95.6	102.1	99.1	97.4	94.5	99.6	97.5	100.0
8	99.6	99.6	87.8	101.6	100.3	103.6	103.9	106.3	96.4	108.0
9	113.6	113.6	103.0	104.4	108.9	121.4	127.4	115.1	111.9	115.6
10	103.4	103.4	106.8	99.0	101.9	103.8	105.5	104.6	115.3	102.7
11	106.6	106.6	102.6	97.8	108.4	106.6	113.5	97.9	115.4	95.0
12	103.7	103.7	100.3	93.3	102.8	102.0	106.5	96.3	101.2	95.4
平成18年 1月	94.8	94.8	97.7	93.9	93.8	97.2	102.7	88.4	98.5	86.7
2	97.4	97.4	108.6	83.3	101.2	96.2	90.6	96.2	114.0	93.2
3	117.1	117.1	117.4	100.8	102.0	123.8	127.8	111.6	102.8	113.1
4	101.1	101.1	114.7	88.5	105.8	94.6	88.7	101.1	106.7	100.2
5	97.4	97.4	103.8	87.1	102.0	98.7	96.1	101.3	86.6	103.8
6	117.3	117.3	120.1	97.3	93.5	123.4	128.8	118.3	90.3	123.1
7	111.2	111.3	123.0	92.4	96.8	115.5	115.3	114.6	92.6	118.4
8	107.0	107.1	117.8	90.6	93.1	115.5	119.6	108.4	76.3	113.9
9	113.1	113.1	127.9	95.8	93.2	120.2	115.2	120.3	88.8	125.7
10	113.2	113.2	130.4	102.9	103.7	119.3	125.3	112.5	96.5	115.2
11	113.9	113.9	121.5	100.6	111.9	114.3	124.5	102.9	95.7	104.1
12	112.2	112.2	125.6	94.5	99.9	119.4	133.3	101.3	93.0	102.7
平成19年 1月	104.4	104.5	110.9	86.3	99.2	110.6	117.1	101.4	82.3	104.6
2	113.2	113.2	114.6	89.7	110.2	120.1	129.5	106.2	84.1	109.9
3	127.8	127.8	125.6	88.2	112.0	139.0	136.9	141.1	85.1	150.6
4	105.7	105.7	132.5	85.3	108.0	103.8	103.3	106.8	81.3	111.1
5	100.2	100.2	114.5	87.4	104.6	97.3	103.5	89.2	76.8	91.3
6	116.3	116.3	130.3	89.5	108.1	122.9	124.3	124.1	88.6	130.1
7	115.9	115.9	124.3	86.7	106.7	118.2	120.0	116.4	88.8	121.1
8	103.7	103.7	116.7	66.7	91.8	111.8	111.8	112.8	89.8	116.6
9	113.9	113.9	120.6	76.8	91.4	124.9	127.8	128.1	77.5	136.7
10	122.1	122.1	130.8	83.7	110.0	130.6	130.1	139.5	103.5	145.6
11	125.0	125.0	132.9	85.4	98.9	138.5	143.0	136.9	92.8	144.4
12	119.8	119.8	139.4	82.7	93.1	133.4	131.9	133.0	86.7	140.9

# 分類鉱工業指数

(平成17年=100)

輸送機械	精密機械	窯業・ 土石製品 工業	化学工業	プラスチック 製品工業	パルプ・ 紙・紙加 工品工業	繊維工業	木材・ 木製品 工業	食料品 工業	その他 工業	鉱業
644.4	12.6	352.3	617.1	261.5	122.3	1164.5	95.9	559.0	625.6	2.2
69.6	92.5	109.7	105.7	106.3	99.2	107.4	100.5	108.5	98.1	148.2
89.9	97.6	101.2	81.3	103.9	103.1	105.7	100.6	104.8	103.3	116.6
100.0	100.0	100.0	100.0	100.0	100.0	100.0	100.0	100.0	100.0	100.0
115.8	93.8	98.6	137.8	103.1	96.4	97.3	101.3	98.2	100.4	85.8
115.3	95.5	94.3	153.6	100.0	95.4	96.9	83.4	105.5	101.9	80.7
46.4	121.2	80.5	114.8	96.5	91.9	105.2	99.2	79.4	95.8	26.4
71.6	65.1	102.1	130.8	104.7	91.8	103.2	97.9	88.4	103.3	49.4
83.2	87.0	114.4	104.1	121.5	97.9	107.1	105.2	97.4	129.8	168.6
52.7	79.5	111.0	106.7	112.3	98.0	109.6	98.8	118.4	102.9	203.8
49.9	83.4	117.2	95.6	106.4	90.9	107.5	101.5	101.0	86.1	124.5
64.2	87.6	113.3	164.8	111.2	97.9	110.6	109.5	109.3	82.4	145.8
77.2	85.4	112.3	154.3	110.4	107.9	110.5	103.2	120.9	92.8	139.8
68.9	114.6	107.7	91.7	101.3	82.9	105.8	96.9	113.6	85.0	164.7
92.2	97.3	113.0	91.3	105.7	103.1	108.5	96.9	100.6	90.4	254.2
75.6	87.3	122.9	58.7	106.6	114.5	108.2	98.6	115.8	98.7	206.0
75.7	104.1	111.0	77.1	98.5	107.1	108.2	96.1	109.6	100.2	174.6
77.1	97.2	110.8	78.0	100.0	106.8	104.9	101.9	147.8	109.9	120.5
88.1	125.3	80.5	63.7	95.2	91.4	102.5	90.1	79.9	90.0	49.2
91.9	107.1	88.3	57.9	99.7	94.1	102.3	98.4	88.7	102.3	76.7
108.1	103.8	104.4	73.2	112.7	103.4	106.7	103.5	96.2	135.3	203.5
69.7	93.1	104.6	83.0	111.2	108.4	107.1	100.9	116.1	108.4	170.1
72.7	80.3	93.1	51.8	108.7	99.1	104.7	93.0	98.6	87.8	103.7
94.8	76.9	100.2	89.9	115.5	111.0	109.2	101.3	102.8	93.0	93.6
94.0	140.4	110.3	102.0	109.6	107.4	110.2	117.3	114.9	98.0	96.6
86.7	92.1	97.3	68.7	97.7	91.6	103.7	95.6	106.2	94.7	120.8
105.2	90.9	102.8	114.0	100.7	106.0	104.9	95.4	96.2	99.6	112.6
82.8	85.9	108.8	92.6	97.5	105.0	104.9	98.6	107.4	102.8	124.5
91.0	65.6	114.5	95.4	99.0	114.0	105.8	106.2	107.3	116.6	133.8
93.6	109.9	109.1	83.9	99.7	106.3	105.9	106.4	143.6	110.9	113.7
95.6	75.0	82.7	68.9	89.9	91.6	100.7	96.8	74.7	90.1	56.7
101.9	88.9	94.0	74.9	85.3	94.6	98.3	94.6	84.7	109.3	92.3
111.5	108.4	106.8	98.2	105.7	101.4	102.6	104.4	94.2	133.1	202.0
94.0	116.4	103.1	110.2	93.2	105.0	101.1	103.1	109.4	109.1	120.8
85.7	96.7	96.9	89.7	90.8	94.7	99.5	97.9	90.4	85.2	78.3
101.8	104.7	107.5	97.7	100.6	102.4	102.6	102.3	103.8	87.5	80.6
103.4	82.8	105.7	94.4	98.4	98.7	103.0	94.5	105.7	92.6	95.1
94.5	96.2	99.7	83.7	89.3	96.0	97.2	99.3	102.1	90.9	100.2
115.1	93.5	102.3	128.9	107.7	100.5	97.6	103.2	97.7	101.9	78.0
93.9	125.2	101.9	118.3	111.2	106.2	100.7	102.1	97.8	95.5	130.6
102.5	112.2	104.1	121.8	113.4	106.8	99.2	104.1	105.9	105.6	118.2
100.1	99.9	95.3	113.4	114.3	102.2	97.6	97.7	133.5	99.5	47.1
98.9	99.7	80.8	121.2	97.2	83.6	93.5	90.2	70.9	83.8	14.9
119.1	93.9	90.5	133.9	100.3	88.4	91.4	94.3	80.2	99.8	39.9
142.3	85.8	102.9	136.9	105.6	104.5	95.7	105.4	97.5	139.8	142.0
100.3	83.9	104.8	149.5	102.7	95.1	99.6	105.6	101.7	101.9	87.6
102.3	94.9	98.1	97.5	103.5	90.5	97.6	99.3	81.2	94.1	79.5
115.8	97.3	101.9	176.9	114.3	103.9	100.7	112.2	105.6	96.2	79.3
119.5	90.2	96.3	159.0	104.2	100.0	101.6	102.7	108.8	83.9	85.5
119.7	62.0	96.5	105.4	94.5	88.8	96.6	97.1	103.0	97.0	80.6
140.4	110.6	102.3	155.1	110.7	93.9	97.9	95.1	94.5	97.1	75.8
113.4	107.6	110.1	152.5	105.5	107.3	96.3	101.8	91.6	93.3	112.3
104.8	89.1	100.6	167.1	98.3	100.4	98.4	108.6	113.3	108.7	126.8
113.1	110.2	98.0	98.8	100.4	100.5	98.4	103.5	130.3	109.2	104.9
109.5	104.2	78.0	145.6	92.1	88.9	93.8	95.6	79.0	90.1	29.4
121.0	99.2	86.1	151.6	93.2	89.7	93.4	97.7	94.4	111.9	47.3
142.9	90.5	94.4	168.1	101.5	93.0	98.0	100.3	101.1	145.0	100.3
97.5	101.3	93.0	145.8	102.5	96.2	97.8	101.0	113.5	98.7	84.8
94.8	63.2	91.5	150.1	98.7	97.0	96.3	80.5	93.4	92.4	79.7
115.2	62.9	97.5	155.6	108.9	93.6	101.7	61.9	110.8	95.6	91.5
117.1	66.0	96.1	184.4	105.8	90.7	101.1	81.9	120.7	94.8	77.1
109.5	96.8	95.1	100.0	92.0	95.8	94.9	73.7	110.5	88.4	66.9
104.3	81.3	95.6	156.3	103.0	93.2	94.5	79.1	93.1	96.5	89.0
106.7	157.7	107.3	176.7	107.0	105.5	97.2	87.1	105.7	106.2	111.0
125.1	84.8	99.2	181.1	99.1	102.5	97.4	76.2	107.9	101.9	109.4
140.3	137.6	97.9	128.0	96.7	98.9	96.7	65.2	136.3	100.8	81.7

## (1) 業種

## ① 生産(季節調整済指数)

年次及び月次	鉱工業 総合	製造工業	鉄鋼業	非鉄金属 工業	金属製品 工業	機械工業	機械工業				
							一般機械	電気機械	電気機械 器具	情報通信 ・電子部品	
ウ エ イ ト	10000.0	9997.8	130.4	167.4	743.6	5158.2	2678.0	1823.2	265.0	1558.2	
平成 15 年	1 月	99.6	99.6	83.3	105.8	99.5	92.5	94.6	106.7	73.3	112.9
	2	97.7	97.7	81.0	101.0	86.3	89.5	92.2	94.9	81.2	97.4
	3	94.6	94.6	81.2	87.2	90.9	88.6	91.0	96.2	80.6	98.5
	4	95.4	95.4	83.4	104.9	89.7	89.2	94.7	90.4	73.4	93.5
	5	96.3	96.3	86.6	103.3	88.3	87.4	90.2	88.1	77.6	89.9
	6	97.9	97.9	79.5	97.9	83.8	93.1	98.0	93.8	81.6	94.8
	7	103.8	103.8	85.8	101.6	90.8	98.9	109.7	92.4	82.4	93.9
	8	94.2	94.1	86.2	98.2	85.7	86.1	91.9	86.8	74.3	88.8
	9	96.6	96.6	89.4	99.6	87.7	92.2	96.8	90.7	90.8	91.0
	10	97.9	97.9	89.5	99.8	88.5	102.1	111.0	93.0	89.7	93.4
	11	91.5	91.4	89.0	94.0	83.1	88.6	92.9	86.4	86.6	86.2
	12	94.5	94.5	91.9	98.3	90.3	88.4	87.8	91.2	105.8	89.4
平成 16 年	1 月	95.9	95.9	90.3	87.9	88.8	95.4	102.2	87.1	72.0	89.8
	2	96.3	96.3	89.9	89.0	91.4	97.0	95.3	103.6	75.7	109.0
	3	101.2	101.2	89.1	92.4	89.3	104.6	119.9	92.3	90.0	93.0
	4	98.7	98.7	95.7	97.0	86.0	99.8	110.4	90.8	81.3	92.5
	5	95.2	95.2	84.3	89.4	87.1	94.8	99.4	88.2	83.5	88.8
	6	97.2	97.2	88.9	102.6	90.0	98.7	106.5	87.0	71.3	88.5
	7	95.1	95.1	90.1	105.0	87.2	88.8	87.4	89.6	81.7	90.7
	8	93.7	93.7	90.9	104.2	91.1	87.9	89.7	88.7	92.8	87.7
	9	100.9	100.9	92.9	107.4	91.4	97.9	99.9	98.0	88.2	99.8
	10	93.0	93.0	94.9	101.9	92.3	89.7	88.2	89.5	85.9	89.8
	11	95.9	95.9	104.1	105.9	95.2	90.9	85.9	98.0	92.2	99.0
	12	100.4	100.4	91.0	104.1	97.4	97.6	96.8	98.3	98.0	98.9
平成 17 年	1 月	94.9	94.8	100.7	106.9	96.3	92.0	87.4	97.7	96.0	97.8
	2	95.7	95.7	101.2	109.5	95.1	93.4	95.6	89.0	96.4	88.4
	3	96.3	96.3	101.6	107.3	96.4	93.5	90.8	97.7	90.0	99.2
	4	97.6	97.6	99.6	102.9	98.7	94.5	85.8	101.9	96.9	102.9
	5	100.0	100.0	103.2	92.7	92.8	101.2	99.0	101.8	99.4	102.2
	6	96.5	96.5	102.7	98.6	103.2	96.4	95.3	97.9	106.5	95.0
	7	97.7	97.7	94.5	97.6	98.5	98.7	97.8	99.5	98.4	99.5
	8	105.4	105.4	95.6	104.0	105.0	108.8	110.0	116.1	103.7	118.3
	9	109.1	109.1	99.6	100.5	112.3	110.0	120.1	99.9	106.2	99.3
	10	101.4	101.4	100.7	94.0	100.0	104.1	104.6	102.2	101.8	101.8
	11	103.7	103.7	100.8	93.7	101.6	106.5	111.0	99.6	108.3	98.1
	12	101.4	101.4	100.0	93.8	101.9	99.9	99.5	98.9	95.9	99.7
平成 18 年	1 月	102.6	102.6	105.5	99.7	99.3	103.0	106.6	98.2	101.6	97.4
	2	101.2	101.2	110.3	89.5	100.0	99.8	94.5	101.7	115.8	100.1
	3	104.0	104.0	113.2	99.3	99.5	104.5	112.5	87.9	102.6	86.6
	4	105.0	105.0	111.1	91.2	102.4	105.7	102.4	106.6	109.2	106.4
	5	108.4	108.4	111.4	90.9	104.8	114.6	111.5	115.8	97.5	119.0
	6	111.0	111.0	114.6	94.0	93.4	114.4	115.2	116.9	94.9	118.1
	7	110.0	110.0	122.2	89.1	96.7	116.9	119.7	113.7	93.5	116.9
	8	112.7	112.7	127.7	92.6	97.7	119.9	125.1	116.6	82.1	122.8
	9	109.0	109.0	123.6	92.7	97.1	109.6	108.3	106.2	84.4	110.1
	10	110.7	110.7	123.6	97.8	101.8	118.4	123.0	108.9	85.2	113.0
	11	110.1	110.1	120.0	95.9	105.1	113.1	119.0	104.9	89.9	107.9
	12	110.4	110.5	124.5	94.5	99.5	117.9	125.5	105.5	88.2	108.7
平成 19 年	1 月	113.3	113.4	119.8	91.5	105.0	117.7	122.4	112.9	85.2	117.9
	2	117.6	117.6	116.4	96.2	108.4	124.6	134.8	112.1	84.2	117.9
	3	113.4	113.4	120.7	86.8	109.0	117.7	120.3	111.5	85.2	115.7
	4	110.1	110.1	128.2	88.4	104.4	116.6	121.4	112.1	83.2	117.5
	5	111.2	111.2	123.3	91.3	107.2	112.4	119.6	101.3	86.9	104.0
	6	110.2	110.2	124.3	86.2	107.5	114.3	112.2	122.5	91.9	124.5
	7	114.6	114.6	123.7	84.0	106.9	119.7	125.0	115.3	90.8	119.4
	8	108.7	108.7	126.2	68.0	96.3	115.1	115.6	120.2	96.6	124.4
	9	110.1	110.1	116.7	74.5	95.6	114.5	120.5	114.2	73.8	121.0
	10	119.4	119.5	124.2	79.6	108.1	129.2	127.6	134.7	92.1	142.4
	11	120.3	120.4	131.4	81.2	92.7	136.4	134.9	139.6	86.1	149.9
	12	118.3	118.4	138.1	82.6	93.2	132.1	124.4	139.7	82.5	150.1

# 分類鉱工業指数(つづき)

(平成17年=100)

輸送機械	精密機械	窯業・ 土石製品 工業	化学工業	プラスチック 製品工業	パルプ・ 紙・紙加 工品工業	繊維工業	木材・ 木製品 工業	食料品 工業	その他 工業	鉱業
644.4	12.6	352.3	617.1	261.5	122.3	1164.5	95.9	559.0	625.6	2.2
45.8	117.1	104.4	129.5	106.8	102.2	108.9	105.4	107.3	106.8	86.1
65.6	67.1	110.7	149.2	109.4	100.4	108.2	102.0	107.8	99.3	82.2
64.0	79.1	110.3	102.9	111.5	99.7	107.2	101.5	105.3	97.8	107.1
64.5	77.7	108.0	100.6	111.3	95.7	108.8	98.9	107.2	96.9	176.6
62.5	94.0	121.3	113.5	106.5	95.8	108.2	104.9	108.8	98.3	136.3
64.9	91.9	109.9	148.4	105.1	95.6	107.6	103.6	107.8	94.3	152.0
74.7	97.4	108.5	128.8	107.4	105.2	106.0	99.5	111.4	99.5	142.0
74.0	110.4	111.2	116.1	108.7	88.3	107.3	99.2	110.2	93.3	159.3
80.4	100.2	110.5	81.6	104.6	101.7	109.1	100.2	109.3	93.5	258.5
81.1	78.7	108.8	53.1	105.1	102.6	107.0	97.5	112.5	98.2	161.1
77.9	108.6	106.2	70.5	97.8	100.0	106.8	93.9	104.8	94.2	132.0
78.5	87.9	106.5	87.2	100.2	102.6	104.2	99.8	108.7	105.4	133.8
88.1	121.7	103.1	71.6	104.7	101.9	106.1	95.9	107.9	101.3	160.4
84.6	111.1	96.1	65.9	104.5	102.6	107.2	102.4	107.5	98.3	127.9
83.9	95.0	100.9	72.3	104.3	105.0	106.8	99.6	104.0	101.3	129.7
84.4	91.4	102.0	78.2	110.3	106.2	106.4	100.2	106.2	102.4	147.8
89.5	90.8	96.4	61.4	109.5	104.7	105.4	96.2	107.1	100.0	113.8
95.4	80.9	97.1	80.9	108.8	107.7	106.2	96.2	100.8	105.0	97.6
91.1	160.2	106.9	85.1	106.9	105.0	105.7	113.7	105.6	104.7	98.1
92.2	88.7	99.8	87.0	105.5	97.5	105.2	98.4	103.0	104.0	116.8
91.5	93.6	100.4	101.9	99.3	104.8	105.5	98.0	104.2	103.3	114.5
89.1	77.4	96.6	83.7	95.2	94.3	103.7	97.8	104.8	103.5	97.4
93.4	68.4	109.4	87.3	98.1	106.3	104.5	103.3	102.2	109.7	101.2
96.0	99.4	105.4	93.7	99.1	101.9	105.2	104.3	105.3	106.4	126.3
97.0	72.9	104.5	77.4	98.3	102.4	104.2	103.3	101.0	102.5	184.9
94.4	92.2	102.9	85.2	89.8	102.8	103.1	98.1	102.1	105.2	153.9
87.3	99.2	103.5	96.9	99.1	102.8	102.7	100.0	101.8	98.7	128.8
112.7	114.3	100.6	103.8	92.6	103.1	100.4	101.5	101.1	103.6	105.0
103.4	109.3	100.4	106.4	92.0	100.3	100.2	101.8	99.2	96.8	85.9
101.7	110.1	104.2	87.9	94.3	98.4	99.8	97.5	101.2	97.1	84.1
100.6	94.5	102.7	78.8	96.3	96.7	98.8	92.2	96.7	98.9	96.6
99.4	92.7	101.6	106.0	97.0	102.2	98.6	102.9	99.1	99.8	96.9
100.1	96.3	99.8	115.2	105.9	99.8	98.1	105.6	105.6	105.9	79.3
101.8	112.9	90.7	106.9	107.5	95.6	99.6	101.6	95.8	97.4	102.2
104.7	117.0	99.4	111.4	112.1	99.6	98.0	100.5	100.4	99.2	89.4
103.1	90.4	92.4	126.7	112.6	97.9	97.0	95.8	97.7	95.5	52.3
101.6	96.9	100.8	136.2	105.6	93.4	96.8	96.3	95.9	96.2	48.6
111.2	97.4	99.5	152.4	105.9	95.8	95.8	97.5	96.3	95.9	66.5
112.3	78.5	100.0	135.1	100.1	105.9	95.8	100.6	105.1	103.1	90.5
119.0	82.4	102.5	140.8	102.3	93.5	98.9	103.3	94.8	97.0	76.1
121.6	107.3	101.7	115.6	105.6	96.0	98.3	103.7	90.0	106.7	87.2
115.0	102.3	98.5	159.1	106.9	99.4	98.0	107.6	102.4	105.5	82.7
116.4	103.0	93.8	132.7	102.2	98.2	97.5	100.6	99.3	89.5	86.9
125.0	59.9	97.7	133.7	103.4	94.4	98.0	101.3	99.9	106.6	78.0
122.3	114.0	99.8	139.1	108.5	93.5	98.4	96.5	102.0	100.9	77.2
123.7	97.0	98.1	138.4	101.1	96.8	95.2	101.5	90.1	96.1	88.0
106.5	93.0	95.9	153.5	96.9	93.4	97.1	104.4	106.9	102.2	96.0
116.9	99.6	95.5	110.9	98.3	96.2	97.8	101.6	95.2	104.9	116.6
113.3	99.6	96.8	163.2	99.9	99.4	97.2	102.0	107.1	103.9	92.1
113.6	99.6	94.8	167.7	98.6	97.1	97.9	101.1	113.4	107.4	79.7
113.0	86.4	91.9	164.2	96.8	94.3	98.0	95.7	108.8	106.6	63.1
115.0	97.8	91.1	137.4	102.6	94.6	97.3	98.4	106.2	94.1	73.8
111.5	71.5	94.8	178.6	100.9	102.9	96.9	84.3	104.0	104.7	87.4
114.0	68.4	94.1	138.8	101.6	89.4	98.8	59.5	106.9	104.3	95.6
114.5	77.1	93.5	155.3	103.9	89.2	97.0	80.4	110.2	101.5	79.5
114.0	93.9	96.1	129.6	101.1	101.7	96.3	77.1	107.2	96.9	66.9
91.2	83.2	93.3	139.1	100.7	93.1	95.0	80.2	100.3	100.0	90.9
116.7	136.1	95.7	162.4	102.1	95.4	96.1	86.7	104.4	109.9	85.2
126.7	90.9	94.6	165.0	97.5	95.3	96.2	72.9	101.3	95.8	82.3
145.0	119.2	95.7	147.2	94.4	94.6	96.0	64.2	99.7	97.1	89.8

## (1) 業種

## ② 出荷(原指数)

年次及び月次	鉱工業 総合	製造工業	鉄鋼業	非鉄金属 工業	金属製品 工業	機械工業	機械工業			
							一般機械	電気機械	電気機械 器具	情報通信 ・電子部品
ウ エ イ ト	10000.0	9999.2	120.1	197.0	597.4	6067.4	2886.3	2371.5	288.7	2082.8
平成 15 年 平均	101.5	101.5	75.2	96.3	89.1	101.5	87.6	94.9	84.0	96.4
16	97.2	97.2	92.3	97.5	91.0	96.3	92.8	94.0	84.8	95.3
17	100.0	100.0	100.0	100.0	100.0	100.0	100.0	100.0	100.0	100.0
18	106.5	106.5	118.1	94.6	100.0	108.8	111.7	110.4	95.5	112.5
19	111.6	111.6	126.5	87.4	103.0	115.8	121.9	115.5	87.1	119.4
平成 15 年 1 月	85.3	85.3	58.5	97.4	93.5	81.1	75.0	99.9	70.7	103.9
2	90.1	90.1	63.0	91.1	87.5	84.3	83.3	87.6	80.5	88.6
3	110.6	110.6	64.1	88.5	90.0	113.2	104.1	132.1	81.6	139.1
4	88.6	88.6	65.7	101.1	92.2	78.4	79.1	84.8	71.5	86.7
5	81.1	81.1	62.5	91.2	87.5	70.4	68.7	76.9	70.1	77.9
6	96.0	96.0	66.3	95.9	80.9	88.6	88.3	96.4	78.0	98.9
7	97.8	97.8	86.4	102.5	92.4	89.8	88.6	92.2	82.2	93.6
8	89.9	89.9	75.9	91.5	81.8	84.7	92.0	78.6	70.0	79.8
9	107.0	106.9	89.7	101.1	90.3	110.4	108.9	114.5	96.4	117.0
10	93.5	93.5	93.3	104.7	91.7	89.9	88.2	96.1	102.2	95.3
11	89.0	89.0	89.6	97.6	88.6	82.3	80.6	86.5	93.3	85.6
12	96.9	96.9	87.7	93.0	92.4	91.4	93.9	93.4	111.0	90.9
平成 16 年 1 月	84.0	84.0	81.8	83.5	84.0	83.0	83.0	80.3	70.2	81.7
2	92.9	92.9	86.3	82.8	90.7	94.0	86.7	100.9	74.7	104.5
3	116.0	116.0	89.7	90.8	92.2	123.3	124.8	127.6	90.7	132.7
4	89.0	89.0	96.6	92.1	89.5	82.4	86.6	81.9	77.3	82.6
5	82.3	82.3	77.5	92.1	85.2	76.6	82.4	74.2	73.9	74.3
6	99.2	99.2	94.3	103.2	88.1	99.3	110.2	88.6	68.3	91.4
7	89.4	89.4	92.4	106.8	88.5	82.5	73.9	87.1	81.7	87.8
8	86.1	86.1	83.4	101.5	87.5	80.4	77.9	79.7	86.2	78.8
9	113.4	113.4	97.2	108.1	90.8	119.3	118.5	124.0	94.5	128.0
10	90.0	90.0	104.0	102.9	92.6	84.7	81.9	89.3	98.9	88.0
11	96.2	96.2	110.2	107.1	101.8	90.5	87.1	96.2	96.9	96.1
12	102.4	102.4	94.5	99.3	101.4	98.6	100.3	98.2	104.4	97.3
平成 17 年 1 月	86.0	86.0	95.3	97.0	90.1	85.9	81.9	86.1	93.1	85.2
2	91.1	91.1	102.7	100.8	95.0	89.6	89.7	83.7	96.4	81.9
3	110.7	110.6	107.9	108.1	97.5	113.4	97.5	131.4	91.5	136.9
4	91.5	91.5	100.2	100.0	101.9	85.0	77.2	91.2	93.4	90.8
5	89.5	89.5	94.5	83.3	90.3	86.6	86.6	88.2	87.5	88.3
6	102.5	102.5	106.2	100.1	101.1	103.2	109.2	97.5	102.8	96.8
7	97.5	97.5	95.1	104.8	99.0	95.7	93.5	97.3	98.4	97.1
8	98.8	98.8	85.0	102.1	99.2	99.6	97.0	105.1	96.2	106.3
9	120.2	120.2	101.5	107.3	109.2	130.2	145.9	116.8	110.2	117.7
10	100.9	100.9	107.1	100.5	102.1	99.8	98.0	104.1	114.2	102.7
11	107.2	107.2	103.3	102.5	110.4	107.8	116.2	98.9	114.8	96.7
12	104.0	104.0	101.2	93.5	104.1	103.3	107.4	99.9	101.5	99.7
平成 18 年 1 月	94.7	94.7	100.6	95.0	93.6	97.6	103.1	90.7	98.9	89.5
2	97.5	97.5	112.1	84.0	101.9	97.2	90.6	100.3	113.2	98.5
3	120.0	120.0	119.8	101.4	102.0	126.2	123.9	123.1	103.7	125.8
4	98.6	98.6	115.8	93.7	106.0	94.0	85.9	105.1	106.7	104.9
5	96.9	96.9	103.5	86.9	102.9	96.1	91.0	102.0	86.0	104.2
6	117.9	117.9	119.7	95.0	94.0	124.3	129.2	123.9	90.7	128.5
7	110.8	110.8	123.2	94.7	94.6	115.3	109.8	119.5	93.8	123.0
8	108.2	108.2	115.1	90.0	95.2	115.3	118.9	111.6	76.7	116.4
9	118.5	118.5	128.3	93.6	92.8	127.3	122.5	129.9	89.8	135.5
10	112.0	112.0	132.0	105.9	103.6	116.4	123.7	113.0	95.7	115.4
11	107.9	107.9	121.4	99.9	112.9	108.4	115.3	104.6	97.3	105.6
12	109.4	109.4	125.7	95.4	100.0	113.3	126.2	101.5	92.9	102.7
平成 19 年 1 月	101.7	101.7	111.0	88.5	98.9	107.1	119.0	94.5	82.9	96.1
2	112.0	112.0	113.7	92.4	111.0	117.3	123.4	109.0	85.2	112.3
3	132.7	132.7	126.2	91.9	112.5	141.9	138.5	147.1	85.1	155.7
4	101.7	101.7	134.2	81.7	108.3	98.7	96.8	105.5	81.9	108.7
5	99.4	99.4	116.6	90.7	105.1	98.5	109.6	88.2	78.1	89.6
6	114.3	114.3	134.0	92.0	108.4	119.6	120.1	122.6	89.4	127.2
7	110.9	110.9	125.8	93.8	106.1	111.3	107.4	114.9	89.9	118.3
8	105.8	105.9	118.5	75.0	91.4	109.7	111.7	110.2	90.9	112.9
9	114.2	114.2	123.8	79.9	91.1	121.9	122.4	123.4	77.6	129.7
10	119.8	119.8	134.4	87.0	109.4	127.8	136.7	127.8	103.3	131.2
11	121.2	121.2	136.9	88.9	100.0	129.5	141.2	124.1	94.0	128.3
12	118.1	118.1	142.6	87.1	93.2	126.6	135.7	118.8	86.9	123.2

分類鉱工業指数(つづき)

(平成17年=100)

輸送機械	精密機械	窯業・土石製品工業	化学工業	プラスチック製品工業	パルプ・紙・紙加工品工業	繊維工業	木材・木製品工業	食料品工業	その他工業	鉱業
802.3	7.3	250.0	424.3	263.2	109.8	949.5	87.9	532.2	400.4	0.8
170.9	92.8	114.7	105.5	109.2	103.3	106.1	102.8	105.6	97.4	150.4
116.0	97.8	102.7	82.1	106.6	103.4	104.7	101.8	101.7	100.2	116.9
100.0	100.0	100.0	100.0	100.0	100.0	100.0	100.0	100.0	100.0	100.0
94.1	93.2	100.7	135.6	101.5	97.4	96.3	103.1	97.9	96.7	84.9
94.7	94.7	96.5	150.3	100.2	95.5	96.9	81.7	103.4	101.7	78.9
47.5	119.7	85.0	113.7	90.5	93.5	104.7	94.8	75.0	69.2	27.8
78.8	65.7	108.1	129.1	101.6	95.5	98.8	95.3	84.6	112.5	56.7
89.8	88.4	121.0	104.3	126.2	98.2	105.4	95.7	101.8	147.2	176.4
57.0	80.2	116.1	106.8	110.8	99.7	112.2	95.0	113.1	93.7	200.9
57.4	84.2	122.2	96.0	109.3	99.2	102.8	108.5	94.8	92.4	126.3
66.9	88.0	114.3	161.9	117.0	98.5	108.3	110.2	108.7	93.7	148.5
86.7	85.9	120.2	152.2	120.3	109.9	110.9	111.4	115.4	81.5	141.0
76.0	113.7	109.9	91.8	105.6	100.2	104.5	108.4	110.9	91.2	165.6
103.4	98.1	118.5	92.2	113.1	105.6	106.5	106.9	99.1	103.7	256.4
77.8	87.8	125.0	60.9	111.2	118.2	108.2	108.3	107.5	84.0	207.6
76.0	104.2	117.4	78.1	103.6	111.7	105.7	100.3	108.3	96.9	176.0
76.6	97.1	118.7	79.1	100.6	109.3	105.0	98.3	147.7	102.7	121.3
90.2	124.9	83.4	65.5	96.5	96.0	100.6	94.8	74.8	79.6	50.4
99.7	106.8	92.9	59.3	101.6	94.3	101.7	98.1	84.3	105.3	77.7
105.9	104.4	110.3	75.1	119.1	104.9	106.2	103.1	99.0	157.6	206.5
68.7	93.9	104.2	83.7	111.6	106.8	108.7	101.9	109.4	82.6	166.2
62.6	80.3	94.1	53.6	114.2	98.7	102.1	97.3	91.2	95.7	101.4
92.2	77.5	99.3	90.1	119.8	104.8	107.3	105.2	102.6	82.1	95.3
98.9	139.1	105.4	101.6	115.4	101.2	108.4	106.9	109.2	68.2	96.8
91.0	93.0	100.6	69.6	101.2	98.9	101.0	94.0	103.3	99.6	121.5
108.8	90.9	105.6	113.0	105.1	103.8	101.9	106.2	94.5	132.1	112.9
81.0	85.9	112.2	93.2	96.9	107.7	105.1	97.2	99.9	78.7	124.9
86.0	66.3	114.2	95.8	98.8	113.8	107.2	109.6	106.3	106.5	133.7
93.8	111.0	109.6	84.1	98.7	109.3	105.6	107.4	145.4	114.4	115.1
99.4	75.0	79.5	70.4	82.6	93.4	99.8	90.1	72.9	77.5	57.0
106.5	88.7	95.1	75.7	80.5	96.4	97.7	87.7	81.3	119.0	94.2
117.4	108.6	109.5	99.1	107.0	104.6	102.1	86.3	95.9	153.0	204.6
94.8	117.3	105.0	109.7	97.5	101.8	101.2	98.4	106.9	88.0	121.1
81.7	96.2	97.6	90.1	95.8	95.5	98.5	101.8	91.9	96.8	77.9
98.2	105.2	103.1	98.3	113.9	101.1	102.6	108.1	102.1	90.9	80.0
99.4	84.1	104.1	94.5	101.3	101.2	101.9	102.8	110.0	86.0	94.4
93.1	96.1	105.3	83.4	93.9	97.9	96.9	100.1	109.4	95.2	99.8
113.8	93.2	99.7	127.6	113.5	97.2	98.5	107.8	95.1	100.9	77.8
93.1	124.3	101.1	117.6	103.4	103.4	102.8	105.2	98.5	92.8	130.2
104.0	111.5	105.1	121.4	108.8	106.3	99.8	116.8	104.5	101.1	117.7
98.5	99.8	94.9	112.3	101.9	101.2	98.3	94.9	131.4	98.6	45.2
98.7	99.1	82.0	119.5	89.9	86.8	92.5	96.7	73.3	70.3	15.1
111.4	93.7	92.9	131.2	88.7	93.2	92.9	90.0	82.8	104.8	40.4
143.9	85.9	104.7	134.9	115.1	105.5	95.2	101.7	95.8	159.1	143.8
90.6	83.5	106.3	146.8	106.1	105.0	100.2	116.9	102.4	79.5	86.7
97.0	93.8	108.5	96.8	104.4	92.9	95.2	110.7	96.6	92.7	79.1
108.1	96.8	102.3	172.9	110.0	97.3	98.8	128.2	97.9	100.3	78.1
122.8	89.6	93.8	156.3	100.4	98.4	100.4	105.2	103.9	80.2	84.0
113.5	62.6	100.9	104.7	96.6	89.5	94.2	95.8	108.5	84.8	78.7
136.8	109.6	107.0	152.5	109.5	90.6	94.8	94.6	91.0	117.2	73.8
100.2	106.3	107.4	149.9	97.4	104.4	97.1	103.1	96.1	89.3	111.3
94.9	88.4	102.8	163.6	103.5	102.6	98.0	105.2	99.1	77.2	125.3
101.6	109.1	100.3	98.5	96.2	102.3	96.5	89.4	127.3	105.3	101.9
101.7	102.6	78.0	143.0	84.0	87.5	93.6	87.9	76.4	68.9	29.8
119.6	98.2	85.5	148.8	99.5	91.0	93.3	88.1	87.2	116.7	47.9
139.3	89.8	93.9	164.7	116.7	96.5	96.9	107.4	108.3	178.9	101.6
85.4	100.2	87.9	143.6	98.7	91.5	98.5	99.1	109.9	102.9	83.5
88.9	63.6	89.4	146.9	98.4	96.7	96.5	79.2	100.8	69.8	78.3
109.9	63.2	100.8	150.3	100.6	93.3	100.4	96.5	105.1	82.4	89.5
114.9	66.5	99.1	179.9	112.0	97.4	101.6	74.5	114.3	80.7	74.9
101.5	96.3	98.8	99.0	94.5	98.9	93.3	66.6	116.1	125.7	65.8
115.9	80.6	102.8	153.0	108.9	98.1	93.8	67.1	93.0	107.0	79.3
95.4	155.1	115.2	172.0	95.4	99.2	99.3	95.2	98.2	77.4	109.0
103.7	84.4	104.6	176.7	95.2	101.3	98.6	48.2	101.5	109.1	107.5
116.5	135.5	102.4	125.5	98.1	94.4	97.2	70.1	130.5	100.6	79.7

## (1) 業 種

## ② 出 荷(季節調整済指数)

年次及び月次	鉱工業 総 合	製造工業									
		鉄鋼業	非鉄金属 工 業	金属製品 工 業	機械工業	一般機械	電気機械	電気機械 器具	情報通信 ・電子部品		
ウ エ イ ト	10000.0	9999.2	120.1	197.0	597.4	6067.4	2886.3	2371.5	288.7	2082.8	
平成 15 年	1 月	95.1	95.1	63.1	103.8	99.8	88.6	83.4	113.7	73.3	117.8
	2	93.2	93.2	63.1	96.6	88.8	85.4	84.7	95.2	81.5	95.2
	3	93.9	94.0	63.3	87.2	90.2	91.8	88.4	96.2	82.0	99.0
	4	93.4	93.4	66.8	103.2	89.9	87.7	86.7	93.8	74.3	96.8
	5	92.0	92.0	69.7	95.3	89.3	82.6	77.7	89.9	78.7	91.5
	6	93.1	93.1	62.6	94.5	84.4	85.4	82.2	95.2	81.5	96.4
	7	98.9	98.9	84.0	97.2	91.4	94.3	94.8	95.1	82.4	97.1
	8	94.9	94.9	82.3	93.4	85.8	91.5	98.2	89.3	74.9	91.3
	9	95.4	95.4	85.8	98.3	89.1	90.7	92.1	93.4	91.2	94.4
	10	95.2	95.2	86.4	99.2	90.1	93.5	93.4	97.2	90.5	98.2
	11	87.5	87.5	85.6	92.8	81.9	83.0	81.7	88.6	87.3	88.8
	12	93.3	93.3	88.5	94.6	89.8	88.2	86.2	92.6	105.6	91.5
平成 16 年	1 月	93.2	93.2	87.9	88.9	89.7	90.2	90.5	91.6	72.7	93.3
	2	96.2	96.2	86.6	87.8	91.5	95.9	88.9	109.0	75.5	111.9
	3	98.8	98.9	87.7	89.4	91.7	100.6	106.6	93.4	91.0	94.8
	4	94.5	94.4	97.7	94.0	87.0	93.0	97.6	89.9	80.3	91.4
	5	93.0	93.0	86.0	96.3	87.0	89.9	93.8	87.0	82.9	87.5
	6	95.7	95.7	89.3	101.8	91.1	95.2	101.8	87.0	71.3	88.7
	7	90.4	90.4	90.6	101.2	88.1	86.2	78.9	89.0	81.9	89.9
	8	90.4	90.4	90.7	103.6	91.8	85.9	82.2	89.2	92.2	88.5
	9	101.4	101.4	93.2	105.1	90.7	97.9	101.0	103.1	89.4	105.4
	10	91.1	91.1	96.6	97.5	91.2	87.4	85.0	89.3	87.6	89.5
	11	94.5	94.5	106.4	101.9	94.4	91.2	87.0	98.9	90.7	100.2
	12	99.5	99.5	94.9	101.0	99.1	96.3	93.3	99.0	99.4	99.6
平成 17 年	1 月	95.1	95.1	102.0	103.3	96.2	93.1	87.8	98.6	96.4	98.1
	2	94.4	94.4	103.2	106.8	94.8	91.9	93.2	89.7	97.5	87.1
	3	94.6	94.5	104.2	106.5	96.0	93.2	83.6	96.8	91.8	98.3
	4	97.9	97.9	100.5	102.1	98.9	96.9	89.4	99.3	97.0	99.5
	5	100.7	100.7	104.4	87.1	92.2	101.5	98.7	103.6	98.2	104.3
	6	98.1	98.1	100.9	98.7	103.4	98.0	99.6	94.9	107.4	93.3
	7	98.6	98.6	94.0	99.3	99.4	99.7	100.3	98.4	98.7	98.2
	8	103.4	103.3	92.5	104.2	104.1	105.3	102.1	115.5	102.9	117.1
	9	107.8	107.9	97.8	104.3	110.7	107.0	125.8	99.1	104.3	99.1
	10	101.6	101.6	99.8	95.3	100.7	102.1	99.6	103.6	101.1	103.6
	11	105.4	105.4	100.6	97.5	102.4	108.5	114.2	101.7	107.4	100.9
	12	101.9	101.9	100.9	95.1	102.4	102.0	100.5	102.6	96.6	103.8
平成 18 年	1 月	104.4	104.4	107.4	101.2	99.8	105.6	108.8	104.3	102.5	103.8
	2	101.0	101.0	112.9	89.0	100.8	100.1	94.4	106.6	114.4	104.0
	3	102.8	102.8	114.5	99.9	99.6	104.4	107.3	91.2	104.1	90.7
	4	106.2	106.2	115.5	95.7	102.8	108.2	102.3	113.4	110.8	113.9
	5	108.5	108.5	113.4	90.9	105.1	112.4	103.5	120.0	96.5	123.4
	6	112.5	112.5	113.8	93.7	95.0	117.4	117.5	119.7	94.7	123.0
	7	112.0	112.0	122.8	89.8	95.5	119.7	118.3	119.8	94.0	123.2
	8	112.8	112.8	125.6	91.9	100.0	120.9	124.8	120.8	82.1	126.2
	9	106.5	106.5	124.2	91.1	95.1	104.5	106.6	112.4	85.1	116.5
	10	112.3	112.3	123.5	100.5	102.4	118.4	123.5	111.5	84.8	115.3
	11	105.9	105.9	119.0	95.1	104.9	108.7	110.9	107.5	91.1	110.2
	12	108.1	108.1	124.5	97.1	98.9	113.1	119.1	105.9	88.5	108.5
平成 19 年	1 月	112.1	112.1	118.4	94.1	105.4	116.0	125.1	108.9	86.0	112.0
	2	116.1	116.1	114.4	97.5	109.3	121.2	128.9	115.6	85.0	118.2
	3	114.0	114.0	119.8	90.4	109.6	118.1	121.1	109.4	85.7	112.8
	4	109.7	109.7	133.6	83.3	104.8	114.0	116.9	113.4	84.7	117.6
	5	110.9	110.8	127.3	95.1	107.2	114.5	123.9	103.2	88.4	105.5
	6	108.8	108.8	127.5	90.6	108.9	112.6	108.8	118.0	92.2	121.4
	7	112.2	112.2	125.7	89.2	107.5	115.6	116.0	115.0	91.3	118.2
	8	110.0	110.1	129.5	76.2	95.9	114.5	117.2	118.2	97.2	121.2
	9	103.8	103.8	120.2	77.9	93.8	104.7	107.5	107.8	73.8	112.6
	10	116.5	116.5	126.1	83.3	108.3	124.9	135.6	126.0	92.3	130.9
	11	116.4	116.4	134.4	84.7	92.8	125.5	134.1	127.6	87.1	134.0
	12	114.7	114.7	140.8	87.9	92.6	122.9	128.3	124.9	83.2	131.0



# 分類鉱工業指数(つづき)

(平成17年=100)

輸送機械	精密機械	窯業・ 土石製品 工業	化学工業	プラスチック 製品工業	パルプ・ 紙・紙加 工品工業	繊維工業	木材・ 木製品 工業	食料品 工業	その他 工業	鉱業
802.3	7.3	250.0	424.3	263.2	109.8	949.5	87.9	532.2	400.4	0.8
47.7	115.0	111.2	127.6	106.7	102.9	109.1	104.5	105.7	92.3	89.6
67.2	67.9	117.2	146.8	109.9	103.4	102.6	104.2	104.5	100.9	93.1
69.8	80.2	115.0	102.8	113.3	98.8	105.8	101.7	105.7	92.0	111.2
71.2	78.3	114.4	100.9	109.9	99.7	109.2	97.6	105.9	106.9	170.4
74.7	94.9	127.4	113.3	107.6	102.5	104.8	106.3	104.1	96.3	140.5
66.3	92.3	114.2	146.5	106.5	99.6	105.9	101.9	106.2	108.3	155.5
82.1	97.3	115.2	127.4	112.9	108.7	106.5	104.5	104.8	97.8	145.1
80.7	109.7	112.7	115.6	111.2	102.8	107.0	109.9	101.4	96.9	162.0
87.4	101.3	115.0	82.7	107.2	104.9	108.4	103.3	105.1	94.1	273.8
84.9	79.4	113.9	55.2	114.0	108.9	105.7	102.6	108.1	96.4	163.2
82.3	108.6	109.3	71.5	104.3	103.1	103.8	94.6	104.8	93.0	133.0
80.4	88.2	112.0	88.4	105.2	104.3	104.2	103.3	110.1	98.0	127.1
90.8	120.6	107.8	73.2	113.6	105.9	104.8	104.5	104.4	106.2	162.7
86.8	111.1	100.9	67.3	110.3	101.6	105.6	108.1	103.5	94.5	127.9
82.2	95.4	105.2	73.9	106.7	104.6	106.6	109.6	102.7	98.6	130.8
85.5	92.1	102.6	79.0	110.6	106.2	105.8	102.4	102.7	94.3	141.5
79.7	90.8	98.2	63.2	113.0	102.6	104.1	95.1	99.6	99.7	113.1
91.6	81.5	99.2	81.5	109.0	105.8	104.9	95.7	100.5	94.9	99.9
93.2	157.5	101.2	85.1	109.5	100.1	104.1	101.6	99.6	81.8	99.6
95.5	89.7	102.6	87.6	106.6	101.5	103.5	96.1	94.3	105.9	118.8
92.2	93.9	102.2	101.4	98.9	103.4	103.7	103.5	100.6	119.8	120.6
88.9	77.7	102.5	84.4	99.2	99.9	102.7	92.5	100.8	90.3	98.2
93.5	69.1	106.7	87.7	99.1	105.3	105.3	102.9	103.1	102.2	101.1
98.3	100.9	103.9	93.9	102.8	104.6	104.8	114.1	108.4	109.2	120.6
100.4	72.4	101.2	78.7	97.0	103.2	103.9	99.3	100.7	103.4	184.0
94.6	92.2	103.8	85.9	87.8	103.4	101.5	97.3	99.1	106.8	155.1
91.0	99.2	104.8	97.5	95.8	103.1	102.4	91.4	99.3	95.7	129.6
117.6	115.0	103.2	103.5	96.6	100.4	98.5	96.3	100.7	100.5	103.1
102.0	108.8	102.0	106.2	95.0	99.8	100.4	99.7	99.8	100.9	86.9
97.7	110.6	103.0	88.9	103.7	101.8	100.3	96.3	100.5	105.1	83.8
93.1	95.2	100.2	79.1	97.3	100.3	97.8	99.0	100.8	103.2	97.1
96.3	92.7	106.7	105.0	98.9	100.7	99.3	103.7	99.4	101.2	97.6
96.9	96.3	96.2	114.5	106.1	97.2	100.3	106.4	101.6	91.5	83.1
103.0	112.5	92.5	106.5	106.0	96.8	100.5	100.5	99.8	106.5	102.4
113.7	116.2	98.5	111.2	108.6	98.4	98.0	108.8	101.6	97.0	89.0
102.6	90.7	90.6	125.4	105.4	97.0	97.5	101.7	98.1	94.1	47.4
100.1	95.7	103.1	133.6	105.5	95.9	96.3	106.5	100.3	93.8	48.7
100.7	97.4	101.6	148.9	97.0	99.4	96.5	100.3	100.4	94.1	66.5
111.4	78.5	100.5	132.7	102.8	103.2	95.5	107.6	99.1	99.5	91.1
112.1	81.9	104.4	138.6	105.3	103.1	97.5	111.8	96.7	90.8	73.8
118.9	106.1	113.4	114.1	104.1	97.5	97.0	108.4	104.3	96.6	88.2
107.3	101.7	102.0	156.3	100.0	97.8	96.6	112.3	96.7	115.9	81.9
114.5	101.5	90.4	130.9	97.4	97.5	96.4	102.6	95.5	96.2	86.5
116.4	60.5	101.6	132.0	101.9	91.9	96.5	100.3	98.2	90.1	77.1
117.5	113.3	103.1	137.3	101.5	90.7	96.5	94.3	97.5	106.4	78.9
111.5	96.1	98.4	136.4	99.9	98.5	94.9	98.9	97.6	102.6	87.5
103.9	92.2	96.6	150.5	103.0	95.1	96.2	97.3	96.4	74.1	94.7
105.2	99.0	96.4	110.5	98.9	98.4	95.7	96.4	95.3	100.6	106.8
103.6	98.1	97.5	159.5	98.6	96.7	97.4	96.6	104.1	93.3	92.0
109.1	98.8	93.6	164.3	109.0	96.7	97.1	98.4	105.3	104.0	79.3
107.6	85.5	90.3	160.3	104.4	93.8	97.2	113.7	112.0	110.3	64.0
105.4	96.6	86.3	135.6	98.1	89.6	96.0	93.7	104.0	119.6	71.8
107.8	71.9	93.3	173.5	98.4	101.7	98.3	77.6	108.4	72.8	87.0
109.1	68.5	100.3	134.9	91.3	93.7	97.9	83.7	104.0	95.1	94.1
107.3	77.1	95.6	151.9	109.5	96.5	97.6	73.1	105.2	97.2	78.3
103.8	93.4	99.1	127.6	99.9	101.4	95.8	70.2	104.8	134.3	66.5
113.8	82.9	99.0	136.7	100.3	98.3	95.4	67.3	99.7	97.5	84.4
66.3	134.5	105.6	158.3	98.0	93.9	97.2	91.5	100.0	88.6	83.6
75.3	90.4	98.5	161.2	94.3	94.0	96.7	44.3	98.7	103.9	80.7
85.5	117.6	98.8	144.1	100.4	90.9	96.5	75.8	98.0	96.0	82.4

## (1) 業 種

## ③ 在 庫(原指数)

年次及び月次	鉄工業 総 合	製造工業	鉄鋼業	非鉄金属 工 業	金属製品 工 業	機械工業				
							一般機械	電気機械	電気機械 器具	情報通信 ・電子部品
ウ エ イ ト	10000.0	10000.0	159.7	100.2	86.5	4361.8	2659.7	1352.7	155.9	1196.8
平成 15 年 平 均	90.1	90.1	68.3	X	68.4	82.4	96.3	44.9	X	X
16	93.4	93.4	72.6	X	81.1	92.9	102.2	64.5	X	X
17	100.0	100.0	100.0	X	100.0	100.0	100.0	100.0	X	X
18	105.5	105.5	92.0	X	79.7	111.0	127.4	85.5	X	X
19	124.1	124.1	83.8	X	115.4	150.3	182.0	101.3	X	X
平成 15 年 1 月	92.2	92.2	70.1	X	68.6	87.1	106.0	47.4	X	X
2	93.8	93.8	71.8	X	76.7	85.9	103.2	50.1	X	X
3	83.6	83.6	69.6	X	49.1	64.5	69.3	42.8	X	X
4	84.4	84.4	73.7	X	56.1	66.6	73.5	38.9	X	X
5	85.3	85.3	72.3	X	58.5	65.5	72.5	40.4	X	X
6	98.8	98.8	69.9	X	65.0	101.6	125.0	46.1	X	X
7	110.5	110.5	68.2	X	65.6	126.3	166.8	42.9	X	X
8	93.2	93.2	67.3	X	73.3	91.0	109.7	42.2	X	X
9	75.4	75.4	62.6	X	67.5	55.7	52.6	41.7	X	X
10	88.1	88.1	64.2	X	84.3	81.3	96.0	42.5	X	X
11	92.2	92.2	63.1	X	83.1	90.3	107.2	49.7	X	X
12	83.2	83.2	66.3	X	72.9	72.6	74.3	53.6	X	X
平成 16 年 1 月	95.3	95.3	66.7	X	82.0	100.3	116.0	60.0	X	X
2	90.9	90.9	66.2	X	90.9	88.4	99.7	57.7	X	X
3	87.0	87.0	64.6	X	69.8	84.1	96.9	43.4	X	X
4	93.6	93.6	62.1	X	75.4	96.9	111.2	59.7	X	X
5	92.8	92.8	67.2	X	74.2	91.9	95.6	68.3	X	X
6	91.7	91.7	71.1	X	75.2	92.3	95.5	64.8	X	X
7	104.4	104.4	72.6	X	78.5	112.4	126.7	72.5	X	X
8	104.4	104.4	77.2	X	86.3	113.8	135.3	66.7	X	X
9	84.0	84.0	80.8	X	80.2	73.2	78.4	53.4	X	X
10	90.9	90.9	80.8	X	96.6	82.7	91.7	60.4	X	X
11	93.2	93.2	81.2	X	91.5	87.6	88.7	77.9	X	X
12	93.0	93.0	80.4	X	72.8	91.1	90.3	88.7	X	X
平成 17 年 1 月	99.6	99.6	82.8	X	80.1	98.3	95.6	102.4	X	X
2	100.9	100.9	88.3	X	88.3	101.5	93.3	118.1	X	X
3	102.5	102.5	85.6	X	91.7	105.2	110.1	101.9	X	X
4	101.4	101.4	92.0	X	95.3	97.6	101.2	97.9	X	X
5	100.8	100.8	99.5	X	92.2	96.1	89.6	112.4	X	X
6	102.1	102.1	102.1	X	104.4	98.8	97.6	99.9	X	X
7	101.3	101.3	102.0	X	107.9	103.3	100.6	104.5	X	X
8	108.4	108.4	109.7	X	122.7	124.4	136.8	97.4	X	X
9	92.6	92.6	110.8	X	124.6	86.7	77.6	93.4	X	X
10	97.8	97.8	109.8	X	113.1	98.2	100.3	90.3	X	X
11	95.0	95.0	108.0	X	93.2	92.9	96.6	88.5	X	X
12	97.5	97.5	109.2	X	86.5	97.1	100.9	93.2	X	X
平成 18 年 1 月	98.2	98.2	102.1	X	90.0	94.2	98.8	90.8	X	X
2	100.2	100.2	98.1	X	82.0	96.6	101.2	85.4	X	X
3	95.6	95.6	89.2	X	72.3	89.2	95.5	80.5	X	X
4	99.4	99.4	86.8	X	80.0	98.7	110.1	77.8	X	X
5	102.7	102.7	84.2	X	80.9	111.1	130.4	80.0	X	X
6	104.8	104.8	83.9	X	65.9	110.5	126.9	83.2	X	X
7	111.7	111.7	95.0	X	88.9	124.7	152.8	86.1	X	X
8	111.0	111.0	93.8	X	72.6	127.1	150.6	93.9	X	X
9	100.0	100.0	96.4	X	77.2	99.9	120.8	68.1	X	X
10	104.2	104.2	91.2	X	82.6	110.1	117.8	101.5	X	X
11	115.4	115.4	90.5	X	79.7	125.9	149.8	85.4	X	X
12	122.2	122.2	92.2	X	84.3	144.0	173.9	92.9	X	X
平成 19 年 1 月	122.5	122.5	90.9	X	75.8	138.3	156.1	111.3	X	X
2	126.3	126.3	90.1	X	111.3	146.5	172.4	109.3	X	X
3	123.4	123.4	84.5	X	131.5	149.0	173.2	115.3	X	X
4	135.5	135.5	81.4	X	135.4	170.8	205.9	113.3	X	X
5	126.2	126.2	80.5	X	141.0	146.8	171.7	104.9	X	X
6	125.5	125.5	78.5	X	113.9	152.7	173.5	122.3	X	X
7	137.1	137.1	79.5	X	115.7	179.0	223.2	111.7	X	X
8	120.1	120.1	82.2	X	116.2	154.3	186.8	96.9	X	X
9	119.1	119.1	85.5	X	119.0	149.3	198.8	80.8	X	X
10	115.9	115.9	85.8	X	113.5	136.6	174.8	84.8	X	X
11	120.4	120.4	83.9	X	111.4	141.0	179.0	80.5	X	X
12	117.7	117.7	83.3	X	99.6	139.8	168.2	84.4	X	X

分類鉱工業指数(つづき)

(平成17年=100)

輸送機械	精密機械	窯業・ 土石製品 工業	化学工業	プラスチック 製品工業	パルプ・ 紙・紙加 工品工業	繊維工業	木材・ 木製品 工業	食料品 工業	その他 工業	鉱業
349.4	-	1058.9	172.9	627.8	251.9	1864.1	412.4	552.3	351.5	-
X	-	109.8	123.2	100.3	74.5	98.5	76.5	104.2	X	-
X	-	100.9	98.1	86.8	84.1	101.1	61.4	103.3	X	-
X	-	100.0	100.0	100.0	100.0	100.0	100.0	100.0	X	-
X	-	98.8	93.4	128.9	99.6	103.0	71.5	98.7	X	-
X	-	105.9	84.0	131.0	94.6	98.3	90.0	103.5	X	-
X	-	111.3	133.5	116.6	76.6	90.6	76.2	80.8	X	-
X	-	112.0	137.9	118.0	74.1	96.9	79.9	98.2	X	-
X	-	111.8	132.0	110.1	76.3	99.0	91.5	97.9	X	-
X	-	109.8	134.7	112.4	79.0	93.8	97.8	101.4	X	-
X	-	108.5	123.4	110.1	75.7	99.3	90.8	128.9	X	-
X	-	111.1	123.1	104.4	77.6	100.8	92.3	89.2	X	-
X	-	110.5	125.6	92.0	81.0	100.4	84.7	122.8	X	-
X	-	109.4	122.1	91.4	69.2	99.7	73.6	115.2	X	-
X	-	110.7	110.6	86.1	69.7	101.4	64.3	92.1	X	-
X	-	107.9	114.6	85.6	71.6	99.4	55.3	120.5	X	-
X	-	107.5	113.3	85.0	71.8	101.3	52.7	119.5	X	-
X	-	107.5	107.3	91.3	71.7	99.2	58.6	83.9	X	-
X	-	104.2	99.9	93.8	69.0	100.7	54.9	78.7	X	-
X	-	103.4	104.6	92.7	69.5	100.6	56.9	92.5	X	-
X	-	100.2	93.7	88.0	70.4	100.5	59.1	95.2	X	-
X	-	99.9	95.2	91.8	74.3	97.5	60.1	100.7	X	-
X	-	99.4	99.5	87.4	77.3	99.6	56.9	129.3	X	-
X	-	99.9	100.9	85.5	86.1	100.1	54.4	88.6	X	-
X	-	102.2	101.9	83.5	93.8	100.7	67.8	123.9	X	-
X	-	101.6	95.2	83.8	89.6	101.6	71.3	114.0	X	-
X	-	100.1	89.9	84.2	93.3	105.1	61.1	92.0	X	-
X	-	99.6	95.6	80.7	94.0	104.0	64.3	120.4	X	-
X	-	100.1	99.6	84.2	95.8	101.6	62.3	119.2	X	-
X	-	100.0	101.6	86.2	95.6	101.2	67.2	84.9	X	-
X	-	100.3	104.0	98.6	95.1	102.5	76.3	100.9	X	-
X	-	99.0	111.6	105.4	90.7	103.7	85.6	99.8	X	-
X	-	97.8	91.4	106.4	89.7	105.5	107.0	99.5	X	-
X	-	97.3	97.8	105.1	94.4	105.6	114.1	112.4	X	-
X	-	96.8	105.6	104.1	98.1	107.3	111.4	100.1	X	-
X	-	97.7	100.9	92.1	101.6	106.5	126.1	114.1	X	-
X	-	102.0	104.5	95.3	101.6	98.2	114.6	98.9	X	-
X	-	99.6	103.2	93.1	100.4	96.6	100.0	84.1	X	-
X	-	102.2	90.7	87.0	104.6	95.9	96.6	107.9	X	-
X	-	102.8	100.9	97.3	108.4	93.2	94.8	93.9	X	-
X	-	102.8	87.3	101.1	107.4	92.8	82.6	107.1	X	-
X	-	101.8	102.1	114.5	107.9	92.2	91.0	81.5	X	-
X	-	99.8	97.4	127.0	106.8	101.7	81.6	77.0	X	-
X	-	98.7	98.1	141.1	101.8	99.7	87.8	88.3	X	-
X	-	97.1	87.5	126.7	101.0	101.2	93.8	101.1	X	-
X	-	97.0	98.0	118.7	93.5	99.2	82.9	116.3	X	-
X	-	93.2	98.1	117.9	91.4	101.7	72.0	86.3	X	-
X	-	94.6	102.4	121.7	97.4	103.0	56.3	116.1	X	-
X	-	100.8	96.4	126.8	98.2	102.9	55.5	124.4	X	-
X	-	101.0	90.9	126.6	98.4	104.3	58.7	83.7	X	-
X	-	97.6	80.8	126.3	99.9	107.5	60.5	99.5	X	-
X	-	102.3	89.9	138.8	103.2	104.4	60.6	84.6	X	-
X	-	102.7	88.1	133.2	102.1	104.1	65.8	126.8	X	-
X	-	101.3	92.7	141.4	101.7	106.1	83.0	80.8	X	-
X	-	102.1	85.1	155.5	101.3	107.0	92.7	94.1	X	-
X	-	102.6	84.4	142.4	100.5	108.4	105.1	110.3	X	-
X	-	102.2	85.4	119.2	92.9	110.2	98.6	99.9	X	-
X	-	107.2	82.7	124.2	97.2	111.1	101.9	119.8	X	-
X	-	110.4	82.7	125.5	98.8	112.0	104.5	107.4	X	-
X	-	111.6	89.2	136.2	98.8	87.2	67.4	126.8	X	-
X	-	110.8	79.5	125.2	93.0	86.8	61.6	148.1	X	-
X	-	108.2	82.4	122.4	90.7	91.1	70.7	67.8	X	-
X	-	107.1	79.1	114.0	85.0	92.9	85.2	95.4	X	-
X	-	105.0	86.9	131.5	91.2	91.2	77.6	90.2	X	-
X	-	103.7	83.7	138.5	91.6	90.1	109.7	105.2	X	-
X	-	99.5	87.0	137.5	94.1	91.9	105.3	76.8	X	-

## (1) 業種

## ③ 在庫(季節調整済指数)

年次及び月次		鉱工業 総合	製造工業	鉄鋼業	非鉄金属 工業	金属製品 工業	機械工業	一般機械	電気機械	電気機械 器具	情報通信 ・電子部品		
ウ	エ	イ	ト	1.0	10000.0	159.7	100.2	86.5	4361.8	2659.7	1352.7	155.9	1196.8
平成 15 年	1	月	87.6	87.6	69.6	X	65.5	76.9	91.7	43.0	X	X	
	2		92.8	92.8	71.2	X	67.8	85.8	106.6	45.0	X	X	
	3		85.7	85.7	72.1	X	61.1	69.1	75.8	42.6	X	X	
	4		83.4	83.4	76.9	X	62.8	66.8	72.4	40.3	X	X	
	5		85.3	85.3	72.0	X	64.1	65.1	75.8	39.7	X	X	
	6		97.5	97.5	70.5	X	65.7	101.0	125.7	45.8	X	X	
	7		101.5	101.5	69.3	X	66.4	109.1	139.0	43.1	X	X	
	8		87.8	87.8	66.2	X	68.2	78.2	88.1	44.6	X	X	
	9		83.1	83.1	60.4	X	69.5	67.4	67.6	46.6	X	X	
	10		91.7	91.7	63.0	X	72.6	89.0	106.0	46.5	X	X	
	11		95.4	95.4	62.9	X	75.5	96.1	112.9	50.3	X	X	
	12		87.1	87.1	65.4	X	78.2	77.3	79.2	51.1	X	X	
平成 16 年	1	月	91.5	91.5	66.2	X	80.5	91.1	104.2	54.6	X	X	
	2		89.8	89.8	65.6	X	83.3	88.1	102.7	52.2	X	X	
	3		88.9	88.9	67.2	X	83.9	89.3	105.1	43.1	X	X	
	4		92.2	92.2	65.2	X	80.9	96.4	108.5	61.7	X	X	
	5		92.7	92.7	67.4	X	79.7	91.4	99.3	67.0	X	X	
	6		90.7	90.7	71.8	X	77.3	91.6	96.0	64.0	X	X	
	7		96.0	96.0	73.8	X	79.0	97.8	106.4	71.8	X	X	
	8		98.4	98.4	75.5	X	79.7	97.9	109.3	69.6	X	X	
	9		92.3	92.3	77.6	X	79.8	88.1	98.9	59.9	X	X	
	10		95.0	95.0	79.0	X	84.5	90.1	100.3	66.2	X	X	
	11		96.2	96.2	80.6	X	84.9	92.8	92.9	80.2	X	X	
	12		96.5	96.5	78.9	X	79.8	95.6	94.9	85.8	X	X	
平成 17 年	1	月	96.7	96.7	82.2	X	80.8	92.5	90.2	93.3	X	X	
	2		99.5	99.5	87.7	X	84.7	101.1	96.1	108.2	X	X	
	3		104.6	104.6	89.6	X	106.3	110.9	118.4	100.5	X	X	
	4		99.5	99.5	97.2	X	96.3	96.0	97.6	100.2	X	X	
	5		100.5	100.5	100.9	X	96.0	95.6	92.1	109.7	X	X	
	6		101.3	101.3	103.4	X	108.3	98.0	98.5	98.4	X	X	
	7		93.3	93.3	103.6	X	108.1	90.2	84.8	101.9	X	X	
	8		102.1	102.1	106.8	X	113.7	107.2	111.3	100.1	X	X	
	9		101.4	101.4	105.7	X	119.9	104.0	96.0	105.7	X	X	
	10		102.9	102.9	106.9	X	102.5	106.9	109.5	99.0	X	X	
	11		97.8	97.8	106.6	X	89.4	98.0	100.9	92.9	X	X	
	12		100.2	100.2	106.9	X	96.0	100.0	104.2	91.6	X	X	
平成 18 年	1	月	96.5	96.5	101.4	X	91.3	91.7	97.7	82.7	X	X	
	2		98.8	98.8	97.5	X	81.7	96.2	104.2	78.7	X	X	
	3		97.3	97.3	93.8	X	81.4	93.0	101.5	78.8	X	X	
	4		97.1	97.1	92.2	X	77.1	96.0	104.7	78.9	X	X	
	5		102.4	102.4	86.1	X	81.0	111.1	133.7	77.9	X	X	
	6		104.4	104.4	85.2	X	69.1	109.6	128.3	81.7	X	X	
	7		103.1	103.1	96.5	X	88.6	109.6	129.8	82.9	X	X	
	8		104.6	104.6	90.9	X	68.5	109.8	123.4	95.7	X	X	
	9		109.1	109.1	91.5	X	73.0	119.3	147.6	77.5	X	X	
	10		110.2	110.2	88.4	X	77.0	119.4	127.5	111.2	X	X	
	11		118.7	118.7	89.0	X	78.7	132.5	156.0	91.1	X	X	
	12		124.7	124.7	90.0	X	93.5	146.4	177.8	92.3	X	X	
平成 19 年	1	月	121.1	121.1	90.4	X	76.7	137.5	158.9	101.4	X	X	
	2		124.5	124.5	89.7	X	112.4	145.9	177.8	100.9	X	X	
	3		125.3	125.3	89.2	X	146.3	154.2	182.6	112.5	X	X	
	4		132.3	132.3	86.7	X	126.8	165.6	195.2	114.3	X	X	
	5		125.7	125.7	82.6	X	138.2	146.9	174.7	101.8	X	X	
	6		125.1	125.1	79.9	X	119.8	151.5	175.4	120.4	X	X	
	7		126.9	126.9	80.8	X	115.2	158.4	191.1	107.2	X	X	
	8		113.2	113.2	79.5	X	111.0	133.4	153.1	98.4	X	X	
	9		129.6	129.6	81.0	X	111.8	177.8	241.7	92.0	X	X	
	10		122.9	122.9	83.0	X	107.8	148.1	189.8	92.5	X	X	
	11		123.8	123.8	82.3	X	111.4	148.5	186.5	86.6	X	X	
	12		119.4	119.4	81.2	X	109.7	140.5	170.3	84.3	X	X	

分類鉱工業指数(つづき)

(平成17年=100)

輸送機械	精密機械	窯業・ 土石製品 工業	化学工業	プラスチック 製品工業	パルプ・ 紙・紙加 工品工業	繊維工業	木材・ 木製品 工業	食料品 工業	その他 工業	鉱業
349.4	-	1058.9	172.9	627.8	251.9	1864.1	412.4	552.3	351.5	-
X	-	111.2	135.7	109.0	78.0	90.9	82.4	97.6	X	-
X	-	112.2	134.2	107.8	77.9	96.7	79.2	106.4	X	-
X	-	113.7	137.1	104.1	80.6	97.0	82.0	103.2	X	-
X	-	111.8	133.7	105.7	80.3	95.4	84.6	94.5	X	-
X	-	110.9	123.4	105.3	76.6	97.7	83.5	121.2	X	-
X	-	111.3	119.9	104.7	75.4	99.4	87.1	76.9	X	-
X	-	108.7	121.9	95.7	77.9	100.4	80.3	109.6	X	-
X	-	108.7	121.4	96.1	69.7	100.4	73.9	112.4	X	-
X	-	109.5	119.4	97.4	68.8	100.1	69.7	102.5	X	-
X	-	107.2	113.7	92.3	69.6	100.1	62.5	113.5	X	-
X	-	106.3	112.7	89.8	70.2	102.4	62.9	109.1	X	-
X	-	106.7	105.3	90.8	70.2	101.9	62.4	106.1	X	-
X	-	104.2	100.9	87.2	69.8	101.2	58.4	94.1	X	-
X	-	103.7	102.1	84.4	72.6	100.1	55.5	99.0	X	-
X	-	101.8	98.4	83.0	74.5	98.3	52.2	99.5	X	-
X	-	101.6	94.9	87.0	76.0	98.6	51.9	93.4	X	-
X	-	101.6	98.8	84.2	78.3	97.8	52.6	122.8	X	-
X	-	100.4	97.8	86.4	83.9	98.6	52.4	76.3	X	-
X	-	100.5	98.7	87.0	91.1	101.0	65.1	109.5	X	-
X	-	101.1	94.8	88.5	90.3	102.4	73.3	115.2	X	-
X	-	98.9	97.4	95.3	92.1	104.0	66.1	101.5	X	-
X	-	98.7	94.9	86.1	91.2	105.1	73.0	116.1	X	-
X	-	98.8	99.2	88.9	93.4	103.3	74.0	107.1	X	-
X	-	99.4	99.1	84.9	93.5	103.9	70.6	106.4	X	-
X	-	100.3	104.7	91.2	95.4	103.0	79.7	120.1	X	-
X	-	99.5	109.4	95.7	93.9	102.7	81.7	106.0	X	-
X	-	99.4	97.2	100.0	95.2	103.0	93.4	103.2	X	-
X	-	98.8	98.1	100.5	97.3	106.1	98.4	103.2	X	-
X	-	99.0	104.2	101.4	99.4	105.2	103.5	96.7	X	-
X	-	98.5	96.9	93.8	99.4	104.8	124.7	98.0	X	-
X	-	100.1	101.0	99.2	99.6	98.8	111.9	86.1	X	-
X	-	99.1	103.2	98.8	101.0	97.5	105.1	88.2	X	-
X	-	101.0	98.6	98.6	103.1	95.0	104.2	117.8	X	-
X	-	101.6	100.1	102.6	104.9	94.6	107.9	93.3	X	-
X	-	101.4	87.1	106.3	104.3	95.0	97.4	95.1	X	-
X	-	101.4	98.9	112.0	105.4	94.6	94.6	101.9	X	-
X	-	99.9	97.6	117.0	106.3	102.2	83.7	90.4	X	-
X	-	99.4	96.5	127.9	104.7	98.5	82.2	92.6	X	-
X	-	98.7	93.9	118.7	107.7	98.5	81.1	104.4	X	-
X	-	98.3	98.8	114.7	96.9	99.0	71.4	105.7	X	-
X	-	95.3	96.2	115.8	92.6	99.6	67.3	84.6	X	-
X	-	95.6	97.8	125.0	95.7	101.3	56.9	99.3	X	-
X	-	98.8	93.0	131.8	97.2	103.8	55.0	107.6	X	-
X	-	100.5	91.1	134.7	98.9	105.4	63.2	90.7	X	-
X	-	96.4	88.1	143.4	98.4	106.7	64.9	107.3	X	-
X	-	100.9	89.1	144.7	99.7	106.2	69.1	86.4	X	-
X	-	101.1	88.2	139.7	98.9	107.0	77.0	111.7	X	-
X	-	101.1	89.4	137.5	99.1	108.7	85.2	100.2	X	-
X	-	102.2	85.0	143.1	100.4	107.5	94.3	109.4	X	-
X	-	103.4	83.3	129.0	103.0	106.9	97.5	115.4	X	-
X	-	103.9	92.3	111.4	99.3	107.1	84.8	102.8	X	-
X	-	108.6	83.5	120.7	101.1	110.5	87.9	107.3	X	-
X	-	112.8	80.8	123.8	100.0	109.5	97.9	107.2	X	-
X	-	112.9	84.8	140.7	97.3	85.7	68.9	107.8	X	-
X	-	108.4	76.7	129.8	92.4	87.7	61.6	127.9	X	-
X	-	107.8	82.6	130.4	91.1	92.1	76.8	74.9	X	-
X	-	105.8	86.5	129.6	83.6	92.3	91.2	101.6	X	-
X	-	103.4	86.0	136.2	87.9	92.9	88.3	93.6	X	-
X	-	102.0	84.0	144.9	88.6	92.8	127.8	92.3	X	-
X	-	99.5	83.6	133.5	91.6	94.2	107.2	94.9	X	-

## (2) 特殊分類

## ① 生産(原指数)

年次及び月次	鉱工業 総合	最終 需要財	投資財	資本財	建設財	消費財	耐久 消費財	非耐久 消費財	生産財	鉱工業用 生産財	その他用 生産財
ウ エ イ ト	10000.0	6477.1	5071.5	3781.5	1290.0	1405.6	150.9	1254.7	3522.9	3503.5	19.4
平成 15 年 平均	96.6	96.0	92.6	90.9	97.9	108.0	118.0	106.8	97.9	97.9	X
16	97.1	96.2	96.4	95.9	98.0	95.3	107.4	93.8	98.7	98.7	X
17	100.0	100.0	100.0	100.0	100.0	100.0	100.0	100.0	100.0	100.0	X
18	108.0	111.6	110.5	113.9	100.3	115.5	98.7	117.5	101.4	101.4	X
19	114.0	118.8	117.2	122.8	100.6	124.6	96.5	128.0	105.2	105.3	X
平成 15 年 1 月	92.4	91.1	89.0	88.6	90.4	98.6	105.3	97.8	94.8	94.9	X
2	93.4	91.5	86.6	82.3	99.3	109.2	110.5	109.1	96.8	96.7	X
3	106.1	106.6	107.6	104.9	115.8	102.7	114.2	101.3	105.2	105.0	X
4	94.0	92.6	86.7	81.7	101.4	113.8	127.6	112.1	96.6	96.6	X
5	85.8	80.7	75.1	69.6	91.0	100.8	123.7	98.0	95.2	95.3	X
6	104.0	106.6	99.5	102.2	91.6	132.3	105.0	135.6	99.2	99.3	X
7	104.2	105.1	97.6	96.7	100.1	132.0	103.3	135.4	102.7	102.7	X
8	88.0	86.0	81.8	78.0	93.0	101.1	89.3	102.5	91.7	91.7	X
9	101.1	100.2	100.6	102.2	95.8	99.0	112.8	97.4	102.8	102.9	X
10	99.4	99.9	101.9	102.9	99.3	92.6	133.1	87.7	98.5	98.5	X
11	93.2	91.9	90.0	88.3	95.1	98.8	146.8	93.1	95.5	95.4	X
12	98.0	99.4	95.2	92.8	102.4	114.7	143.8	111.2	95.2	95.2	X
平成 16 年 1 月	88.9	87.1	90.1	92.2	83.7	76.2	97.9	73.6	92.2	92.2	X
2	92.2	89.5	93.0	91.5	97.4	76.9	96.5	74.6	97.1	97.1	X
3	113.6	120.1	128.6	133.0	115.9	89.1	107.4	86.9	101.8	101.6	X
4	96.5	96.3	94.8	92.4	101.7	102.0	113.9	100.6	96.9	96.8	X
5	85.1	81.1	81.1	79.9	84.8	81.0	117.1	76.6	92.5	92.5	X
6	103.1	102.8	104.5	108.3	93.6	96.5	90.5	97.2	103.7	103.8	X
7	95.7	91.8	87.7	83.3	100.5	106.5	90.1	108.4	102.9	102.9	X
8	88.1	84.6	83.9	79.9	95.5	87.3	82.3	87.9	94.5	94.5	X
9	105.4	107.6	108.0	112.1	96.1	105.9	104.3	106.1	101.3	101.4	X
10	94.7	92.6	89.8	87.4	96.9	102.6	121.7	100.3	98.6	98.7	X
11	98.0	95.6	93.0	88.5	106.3	105.1	135.0	101.5	102.3	102.3	X
12	103.3	105.0	102.4	102.1	103.2	114.2	132.3	112.1	100.1	100.0	X
平成 17 年 1 月	87.8	83.4	85.5	85.3	85.9	75.8	94.0	73.6	95.9	95.9	X
2	91.8	89.7	91.8	89.0	100.0	82.3	92.2	81.1	95.5	95.5	X
3	108.4	110.7	114.4	113.0	118.3	97.7	99.1	97.5	104.0	103.9	X
4	94.7	91.7	86.8	80.2	106.2	109.6	109.2	109.6	100.2	100.1	X
5	89.6	87.8	86.6	86.4	87.1	92.3	107.8	90.5	92.9	92.9	X
6	102.3	101.2	102.0	103.6	97.1	98.5	82.9	100.4	104.3	104.3	X
7	98.5	97.4	97.4	97.1	98.6	97.4	79.3	99.6	100.5	100.6	X
8	99.6	99.7	102.2	103.1	99.3	90.8	75.7	92.6	99.4	99.5	X
9	113.6	119.5	121.8	126.9	106.7	111.2	96.3	113.0	102.8	102.9	X
10	103.4	102.9	101.4	102.9	96.9	108.4	112.8	107.9	104.3	104.3	X
11	106.6	109.4	107.9	108.4	106.5	114.5	127.0	113.0	101.5	101.5	X
12	103.7	106.5	102.4	104.1	97.4	121.4	123.9	121.1	98.7	98.7	X
平成 18 年 1 月	94.8	96.4	96.5	100.3	85.2	96.3	88.0	97.3	91.8	91.8	X
2	97.4	97.9	95.6	94.7	98.1	106.3	89.6	108.3	96.5	96.4	X
3	117.1	125.2	128.2	131.0	119.8	114.7	95.4	117.0	102.3	102.2	X
4	101.1	102.5	96.8	93.8	105.7	123.0	105.3	125.1	98.5	98.5	X
5	97.4	97.4	99.1	98.9	99.6	91.4	103.2	90.0	97.3	97.3	X
6	117.3	123.8	120.8	129.2	96.3	134.7	90.3	140.0	105.3	105.2	X
7	111.2	114.5	111.0	117.3	92.4	127.0	80.0	132.7	105.3	105.3	X
8	107.0	109.3	111.7	116.6	97.5	100.6	75.4	103.6	102.9	102.9	X
9	113.1	116.4	115.1	120.9	98.1	121.2	95.1	124.3	107.0	107.0	X
10	113.2	117.3	116.2	121.8	99.6	121.4	115.0	122.2	105.6	105.6	X
11	113.9	119.9	115.2	117.7	107.8	136.6	125.3	138.0	102.9	102.9	X
12	112.2	118.1	119.5	124.9	103.5	113.0	122.3	111.9	101.5	101.6	X
平成 19 年 1 月	104.4	107.4	107.0	111.8	92.8	108.8	83.0	111.9	99.0	99.1	X
2	113.2	120.4	120.8	125.1	108.5	118.9	94.1	121.9	99.8	99.8	X
3	127.8	139.3	142.0	146.4	129.1	129.8	99.2	133.5	106.5	106.4	X
4	105.7	108.1	103.4	103.8	102.3	125.3	101.4	128.2	101.3	101.4	X
5	100.2	102.0	97.5	98.4	95.0	118.2	96.8	120.7	96.8	96.8	X
6	116.3	121.3	120.0	126.3	101.5	126.3	86.1	131.1	107.0	107.0	X
7	115.9	119.7	113.5	118.0	100.1	142.3	73.6	150.6	108.8	108.8	X
8	103.7	104.6	105.7	111.0	90.1	100.6	72.2	104.0	102.2	102.2	X
9	113.9	117.4	116.6	124.4	93.6	120.2	90.7	123.7	107.6	107.7	X
10	122.1	127.1	124.5	131.1	105.2	136.5	111.3	139.5	113.0	113.0	X
11	125.0	133.1	131.0	143.1	95.8	140.6	129.6	141.9	110.0	110.0	X
12	119.8	124.7	123.8	134.2	93.4	127.8	120.1	128.8	110.9	111.0	X

# 鉱工業指数

(季節調整済指数)

(平成17年=100)

年次及び月次	鉱工業 総合	最終 需要財	投資財			消費財	耐久 消費財	非耐久 消費財	生産財	鉱工業用 生産財	その他用 生産財
			投資財	資本財	建設財						
ウ エ イ ト	10000.0	6477.1	5071.5	3781.5	1290.0	1405.6	150.9	1254.7	3522.9	3503.5	19.4
平成 14 年 1 月	99.6	99.1	94.2	91.2	103.8	119.4	119.6	118.2	99.9	100.0	X
2	97.7	96.7	89.4	86.7	98.4	126.9	125.0	124.0	99.1	99.0	X
3	94.6	92.5	88.1	85.1	98.8	105.7	119.4	102.6	101.3	101.3	X
4	95.4	93.5	89.8	87.9	96.7	105.0	121.1	104.8	98.3	98.4	X
5	96.3	93.5	87.8	82.6	99.2	109.0	117.0	108.0	99.9	100.0	X
6	97.9	98.6	93.7	93.1	96.6	131.0	120.3	129.1	96.7	96.8	X
7	103.8	106.8	100.2	100.4	98.9	120.0	121.6	118.7	98.5	98.6	X
8	94.2	93.5	88.8	86.8	96.1	108.8	115.4	112.4	95.0	95.0	X
9	96.6	95.8	94.0	91.1	97.2	96.0	114.9	95.0	100.1	100.1	X
10	97.9	98.5	104.7	107.5	99.0	89.1	115.3	85.2	95.9	96.0	X
11	91.5	90.4	90.1	89.8	90.6	91.7	115.2	87.0	93.7	93.5	X
12	94.5	93.1	90.6	87.4	101.3	101.1	114.6	101.4	95.6	95.6	X
平成 15 年 1 月	95.9	94.8	95.6	95.3	96.1	91.9	111.0	88.8	97.1	97.1	X
2	96.3	94.5	96.0	96.2	96.7	87.9	108.6	84.7	99.7	99.8	X
3	101.2	103.8	105.5	108.3	98.1	91.0	111.5	88.0	98.1	98.1	X
4	98.7	98.5	99.9	101.5	96.8	94.5	107.7	94.0	98.5	98.5	X
5	95.2	93.4	94.3	94.5	92.9	87.9	110.8	84.4	97.4	97.4	X
6	97.2	95.4	98.2	98.7	97.9	95.2	103.9	92.5	100.8	100.8	X
7	95.1	92.8	89.9	86.1	99.5	96.6	107.7	95.0	99.0	99.0	X
8	93.7	91.4	90.0	87.4	98.6	95.7	106.6	96.4	97.4	97.4	X
9	100.9	103.3	101.7	100.6	98.0	102.6	106.6	103.5	98.5	98.5	X
10	93.0	91.1	91.3	89.9	97.4	99.2	105.4	97.4	95.8	96.0	X
11	95.9	93.2	92.3	89.0	101.3	97.1	105.5	94.8	100.6	100.5	X
12	100.4	99.5	98.5	97.5	102.3	101.5	105.5	102.3	100.6	100.5	X
平成 16 年 1 月	94.9	91.0	91.2	88.9	98.8	90.7	106.2	88.8	101.0	101.0	X
2	95.7	94.7	94.7	93.4	99.4	92.7	103.4	92.1	98.3	98.3	X
3	96.3	95.0	93.8	92.2	99.1	98.7	102.0	98.7	100.5	100.5	X
4	97.6	95.0	93.0	89.9	100.8	102.0	103.0	102.4	101.8	101.7	X
5	100.0	100.7	100.0	101.7	95.7	100.5	102.1	99.7	98.2	98.2	X
6	96.5	94.2	95.5	94.3	100.7	97.0	95.4	95.5	100.9	100.9	X
7	97.7	97.8	99.8	100.1	97.9	88.4	96.2	87.3	96.9	97.1	X
8	105.4	107.1	108.4	110.7	102.4	102.0	98.3	101.5	102.0	102.1	X
9	109.1	115.4	115.9	115.2	109.4	107.7	98.9	110.2	100.0	100.0	X
10	101.4	101.0	102.0	104.2	98.2	104.6	97.5	104.8	101.2	101.2	X
11	103.7	105.6	106.1	107.9	101.6	104.9	98.8	105.6	100.0	99.9	X
12	101.4	101.9	99.1	100.2	96.7	109.2	99.0	110.5	99.0	99.0	X
平成 17 年 1 月	102.6	105.6	103.6	105.7	98.0	114.8	99.1	117.4	96.5	96.5	X
2	101.2	103.1	98.3	98.9	97.4	118.1	100.1	123.0	99.6	99.5	X
3	104.0	107.0	105.3	107.3	99.5	114.7	97.5	118.5	99.0	99.0	X
4	105.0	107.5	105.5	107.2	100.2	115.1	99.1	116.9	100.0	100.0	X
5	108.4	111.0	113.8	115.9	109.8	99.4	97.9	99.1	103.3	103.3	X
6	111.0	115.9	113.1	118.0	99.0	132.5	104.1	133.2	101.7	101.6	X
7	110.0	114.3	113.5	120.5	92.0	115.2	98.6	116.4	101.8	101.9	X
8	112.7	116.9	117.2	123.3	100.4	115.4	98.1	113.7	105.2	105.1	X
9	109.0	113.0	110.5	110.7	100.9	117.3	98.0	121.5	104.2	104.1	X
10	110.7	114.9	115.8	121.8	101.6	116.5	99.3	118.9	102.1	102.1	X
11	110.1	114.5	112.1	115.6	102.9	124.3	97.0	129.2	101.5	101.4	X
12	110.4	114.3	116.8	121.6	103.0	102.8	97.8	102.3	101.7	101.8	X
平成 18 年 1 月	113.3	118.1	115.6	118.8	106.8	129.6	93.1	134.3	104.1	104.1	X
2	117.6	126.8	124.1	130.5	107.6	131.6	105.1	136.3	103.2	103.2	X
3	113.4	118.7	116.6	120.1	106.9	128.7	101.1	134.1	103.3	103.3	X
4	110.1	113.9	113.5	119.9	96.7	117.1	95.4	120.4	102.8	102.9	X
5	111.2	115.7	111.3	114.5	104.8	128.0	91.9	133.9	103.0	103.0	X
6	110.2	113.9	112.6	115.9	104.0	124.5	99.3	124.4	103.2	103.2	X
7	114.6	119.3	116.0	121.1	100.0	130.0	91.3	132.0	105.4	105.5	X
8	108.7	111.4	110.1	116.1	92.7	116.6	94.0	116.8	104.0	104.0	X
9	110.1	114.3	112.6	114.4	96.4	116.2	93.5	120.1	104.9	104.9	X
10	119.4	124.6	123.7	130.6	107.6	130.1	96.0	135.6	109.0	109.0	X
11	120.3	126.3	126.9	139.7	91.4	127.3	100.2	132.0	108.5	108.5	X
12	118.3	121.4	121.6	131.2	93.3	117.3	96.1	118.6	111.1	111.1	X

## (2) 特殊分類

## ② 出 荷(原指数)

年次及び月次	鉱工業 総合	最終 需要財	投資財			消費財	耐久 消費財	非耐久 消費財	生産財	鉱工業用 生産財	その他用 生産財
			投資財	資本財	建設財						
ウ エ イ ト	10000.0	6331.2	5258.7	4283.3	975.4	1072.5	97.4	975.1	3668.8	3657.5	11.3
平成 15 年 平均	101.5	93.9	91.2	89.5	98.7	107.2	116.8	106.3	114.7	114.8	X
16	97.2	93.6	93.3	92.5	96.9	95.2	106.8	94.0	103.3	103.3	X
17	100.0	100.0	100.0	100.0	100.0	100.0	100.0	100.0	100.0	100.0	X
18	106.5	108.5	107.5	109.4	99.3	113.0	99.6	114.3	103.0	103.0	X
19	111.6	116.2	115.2	118.6	100.4	121.1	99.2	123.3	103.7	103.7	X
平成 15 年 1 月	85.3	82.1	79.8	80.1	78.5	93.9	104.1	92.8	91.8	91.8	X
2	90.1	87.7	84.4	80.1	104.6	104.9	109.6	104.4	94.8	94.7	X
3	110.6	112.1	113.5	112.0	120.7	104.8	113.3	104.0	107.6	107.4	X
4	88.6	84.8	79.4	75.5	97.9	112.7	126.5	111.3	96.1	96.1	X
5	81.1	74.3	69.7	63.9	96.6	98.3	122.3	96.0	94.5	94.5	X
6	96.0	94.5	87.8	85.9	97.0	129.4	104.0	131.9	98.8	98.9	X
7	97.8	94.0	87.1	84.9	97.3	129.9	102.5	132.7	105.4	105.4	X
8	89.9	88.0	85.3	83.1	95.8	102.0	88.5	103.3	93.7	93.8	X
9	107.0	107.2	108.8	109.5	105.5	98.7	111.4	97.4	106.5	106.6	X
10	93.5	91.3	91.1	90.1	95.8	92.1	131.3	88.2	97.9	97.9	X
11	89.0	86.3	83.6	81.1	95.5	100.2	145.4	95.7	94.4	94.4	X
12	96.9	97.5	93.2	91.9	99.5	119.9	142.6	117.7	95.6	95.6	X
平成 16 年 1 月	84.0	79.2	80.3	80.4	79.4	73.9	96.9	71.6	93.4	93.4	X
2	92.9	89.8	92.4	91.2	98.0	76.2	96.1	74.2	99.1	99.1	X
3	116.0	121.8	127.7	128.3	124.4	91.4	107.4	89.8	104.6	104.5	X
4	89.0	86.1	83.2	81.6	90.6	101.1	113.0	99.9	94.7	94.7	X
5	82.3	78.5	78.3	75.8	89.9	79.6	116.4	75.9	89.7	89.7	X
6	99.2	96.9	96.9	98.5	89.2	97.2	90.3	97.9	103.6	103.6	X
7	89.4	82.7	78.4	76.4	87.6	104.9	90.2	106.3	102.7	102.8	X
8	86.1	81.6	80.1	76.5	97.2	89.2	82.0	89.9	95.1	95.1	X
9	113.4	118.8	121.7	124.0	111.1	103.6	103.2	103.7	102.7	102.7	X
10	90.0	86.2	83.6	83.0	86.2	99.8	120.4	97.7	97.5	97.5	X
11	96.2	94.0	91.9	89.7	102.6	105.0	134.3	102.0	100.6	100.6	X
12	102.4	104.2	101.2	100.0	106.8	119.9	131.9	118.7	98.8	98.7	X
平成 17 年 1 月	86.0	81.7	83.2	84.1	79.2	74.0	92.9	72.1	94.4	94.4	X
2	91.1	89.3	90.9	88.6	101.8	80.7	92.2	79.5	94.8	94.8	X
3	110.7	113.3	116.1	115.0	121.3	98.4	99.4	98.3	105.5	105.4	X
4	91.5	88.0	84.0	81.4	96.5	108.6	108.9	108.6	98.5	98.5	X
5	89.5	89.0	88.2	87.0	94.1	92.7	107.0	91.3	90.7	90.7	X
6	102.5	101.0	101.4	101.9	99.3	98.5	82.7	100.1	105.6	105.6	X
7	97.5	96.4	95.6	95.2	97.5	100.6	79.4	102.8	99.5	99.6	X
8	98.8	98.5	99.0	98.5	101.0	96.1	76.8	98.0	99.5	99.6	X
9	120.2	128.4	132.4	137.7	107.4	107.8	96.2	109.0	103.9	104.0	X
10	100.9	99.1	97.5	97.5	97.7	107.3	112.1	106.8	104.6	104.5	X
11	107.2	109.2	108.5	108.8	106.9	112.8	127.6	111.3	103.2	103.2	X
12	104.0	106.2	103.1	104.3	97.2	122.4	125.0	122.2	99.7	99.7	X
平成 18 年 1 月	94.7	95.4	95.8	99.1	80.1	93.5	87.9	94.1	93.3	93.3	X
2	97.5	96.3	94.9	94.0	99.3	103.4	89.8	104.7	100.0	100.0	X
3	120.0	126.8	129.7	130.6	125.5	111.8	96.6	113.3	106.6	106.5	X
4	98.6	97.5	93.1	92.1	97.9	120.4	105.9	121.9	100.9	100.9	X
5	96.9	95.9	95.6	94.2	102.2	97.3	102.9	96.7	98.9	98.9	X
6	117.9	123.5	122.8	127.7	99.8	126.8	91.6	130.3	107.0	107.0	X
7	110.8	111.3	109.3	113.4	90.2	121.9	81.8	125.9	109.9	109.9	X
8	108.2	108.9	109.9	113.3	93.8	103.9	76.0	106.7	107.0	107.0	X
9	118.5	121.5	122.6	126.0	106.2	115.8	95.2	117.9	112.7	112.8	X
10	112.0	115.0	114.2	117.4	99.1	119.0	113.8	119.5	106.2	106.3	X
11	107.9	109.3	105.9	107.8	97.1	126.8	127.8	126.7	105.1	105.1	X
12	109.4	113.5	113.2	115.8	100.8	115.0	126.4	113.8	101.2	101.3	X
平成 19 年 1 月	101.7	104.5	104.8	109.6	82.5	102.8	86.0	104.5	96.0	96.0	X
2	112.0	116.3	117.1	118.7	109.8	111.8	97.1	113.2	103.5	103.5	X
3	132.7	144.3	147.2	148.5	141.2	129.5	104.9	131.9	109.7	109.7	X
4	101.7	101.8	97.9	96.7	103.3	122.2	106.4	123.8	101.3	101.4	X
5	99.4	101.1	97.9	100.3	86.2	117.9	98.4	119.8	95.9	96.0	X
6	114.3	119.4	119.0	123.2	99.2	121.5	87.8	124.9	104.2	104.3	X
7	110.9	112.2	107.4	110.3	94.0	136.7	76.3	142.7	108.6	108.6	X
8	105.8	107.8	108.2	109.1	104.3	105.5	73.6	108.7	102.0	102.0	X
9	114.2	118.6	119.0	123.5	97.6	116.6	91.8	119.1	105.5	105.5	X
10	119.8	126.8	126.4	133.2	94.7	128.6	112.3	130.3	105.8	105.8	X
11	121.2	130.8	130.3	137.3	97.3	133.2	131.9	133.4	102.4	102.4	X
12	118.1	125.8	125.5	132.2	94.4	127.1	123.5	127.5	102.9	103.0	X



# 鉱工業指数(つづき)

(季節調整済指数)

(平成17年=100)

年次及び月次	鉱工業 総合	最終 需要財	投資財			消費財	耐久 消費財	非耐久 消費財	生産財	鉱工業用 生産財	その他用 生産財
			投資財	資本財	建設財						
ウ エ イ ト	10000.0	6331.2	5258.7	4283.3	975.4	1072.5	97.4	975.1	3668.8	3657.5	11.3
平成 15 年 1 月	95.1	93.8	89.4	87.9	97.3	115.8	118.8	115.4	97.5	97.5	X
2	93.2	91.4	86.0	82.6	101.9	120.2	124.4	120.0	96.4	96.3	X
3	93.9	91.3	88.4	86.3	96.7	105.2	117.9	104.0	101.1	101.1	X
4	93.4	90.6	87.9	85.1	100.2	106.8	119.9	105.3	99.2	99.2	X
5	92.0	84.4	79.8	74.0	100.3	108.1	116.2	108.3	101.2	101.2	X
6	93.1	91.6	86.0	82.8	99.6	125.4	118.1	126.1	97.5	97.5	X
7	98.9	97.8	94.0	93.3	102.9	119.0	119.3	118.5	100.0	99.9	X
8	94.9	94.3	92.8	92.1	97.3	107.6	113.9	107.0	96.4	96.5	X
9	95.4	92.1	89.1	87.4	97.9	98.1	114.0	96.6	102.5	102.6	X
10	95.2	94.5	95.7	94.8	97.9	88.9	114.7	85.8	96.8	96.8	X
11	87.5	86.7	85.3	83.7	93.9	92.9	114.2	90.4	92.0	91.9	X
12	93.3	91.3	88.9	87.2	99.8	103.9	113.5	102.6	96.3	96.3	X
平成 16 年 1 月	93.2	89.8	89.3	87.5	98.3	90.9	110.6	88.8	99.5	99.5	X
2	96.2	93.7	94.6	94.6	95.4	87.2	108.5	85.1	101.1	101.1	X
3	98.8	99.6	100.1	99.8	99.5	91.6	111.2	89.7	98.5	98.5	X
4	94.5	93.0	93.3	93.4	92.6	95.7	106.7	94.4	97.4	97.5	X
5	93.0	89.2	89.9	88.1	93.3	87.4	110.5	85.5	96.2	96.2	X
6	95.7	93.3	94.2	94.4	91.6	94.1	102.4	93.5	101.9	101.8	X
7	90.4	85.8	84.1	83.1	92.7	96.1	106.6	95.0	97.5	97.5	X
8	90.4	87.1	86.3	83.8	98.8	94.1	105.9	93.1	97.2	97.2	X
9	101.4	102.2	99.6	98.9	103.1	102.9	106.1	102.8	98.6	98.6	X
10	91.1	88.7	87.1	86.4	88.1	96.3	105.3	95.0	96.2	96.2	X
11	94.5	93.9	93.2	91.9	100.9	97.3	104.9	96.3	98.5	98.5	X
12	99.5	98.9	97.8	96.3	107.1	103.9	104.9	103.5	99.9	99.8	X
平成 17 年 1 月	95.1	92.0	92.2	91.1	98.1	91.0	106.0	89.4	100.8	100.8	X
2	94.4	93.3	93.5	92.3	99.1	92.3	103.6	91.2	96.6	96.7	X
3	94.6	92.8	91.6	90.4	97.0	98.7	102.4	98.2	99.7	99.7	X
4	97.9	96.2	95.4	94.6	98.7	102.8	102.5	102.6	101.2	101.2	X
5	100.7	101.3	101.6	101.7	97.7	101.8	101.4	102.9	97.5	97.5	X
6	98.1	96.2	97.3	96.5	101.9	95.4	93.7	95.6	103.4	103.3	X
7	98.6	99.9	102.3	102.7	103.1	92.1	95.4	91.8	94.6	94.6	X
8	103.4	104.8	105.8	106.9	102.6	101.3	99.6	101.5	100.9	101.0	X
9	107.8	110.9	108.4	109.8	99.7	107.1	99.5	108.0	99.5	99.6	X
10	101.6	101.4	101.1	100.7	99.9	103.5	98.1	103.9	103.1	103.0	X
11	105.4	108.3	109.3	110.5	105.1	104.6	99.1	105.1	101.6	101.6	X
12	101.9	102.1	100.7	101.7	97.5	106.0	99.4	106.5	100.9	100.9	X
平成 18 年 1 月	104.4	107.0	105.9	107.0	99.2	115.0	100.3	116.7	99.9	99.9	X
2	101.0	100.5	97.9	98.2	96.7	118.3	100.5	120.1	102.0	102.1	X
3	102.8	104.1	103.1	103.8	100.4	112.1	99.0	113.2	101.0	101.0	X
4	106.2	107.7	107.1	108.7	100.1	114.0	99.4	115.2	103.3	103.3	X
5	108.5	109.0	110.2	110.3	106.1	106.8	97.4	108.9	106.6	106.6	X
6	112.5	117.0	116.9	120.1	102.4	122.8	103.6	124.4	104.5	104.4	X
7	112.0	115.2	116.5	121.4	95.4	111.7	99.9	112.5	104.6	104.5	X
8	112.8	115.5	116.6	121.9	95.3	109.7	98.8	110.6	107.9	107.9	X
9	106.5	104.9	100.2	100.3	98.6	115.2	98.9	117.0	107.9	108.0	X
10	112.3	117.3	118.0	120.5	101.4	115.1	99.7	116.4	104.3	104.4	X
11	105.9	107.4	105.6	108.2	95.6	117.8	98.6	119.9	104.0	104.0	X
12	108.1	110.5	112.0	114.5	101.2	99.8	100.6	99.5	102.5	102.6	X
平成 19 年 1 月	112.1	117.1	116.0	118.6	102.3	125.9	97.8	129.0	102.9	102.9	X
2	116.1	121.5	121.1	124.3	106.5	126.7	108.5	128.8	105.6	105.7	X
3	114.0	118.8	117.8	119.1	112.7	128.6	107.4	130.8	104.2	104.3	X
4	109.7	112.8	113.1	114.8	105.3	115.6	99.8	117.1	103.6	103.7	X
5	110.9	114.6	112.5	117.1	89.8	129.7	93.2	134.2	103.5	103.6	X
6	108.8	112.9	112.8	115.3	101.3	117.3	99.1	118.8	101.7	101.7	X
7	112.2	116.2	114.3	117.7	100.0	125.5	93.9	127.9	103.5	103.4	X
8	110.0	114.1	114.5	117.0	105.5	113.9	95.7	115.5	102.5	102.4	X
9	102.8	102.4	97.1	98.1	91.0	115.4	95.5	117.4	101.1	101.0	X
10	119.9	129.3	130.7	136.9	96.9	124.4	98.4	127.1	103.6	103.7	X
11	118.9	128.0	129.4	137.2	95.9	123.3	101.6	125.8	101.5	101.5	X
12	117.2	123.5	125.0	131.8	95.1	111.0	98.3	112.3	104.3	104.4	X

## (2) 特殊分類

## ③ 在庫(原指数)

年次及び月次	鉱工業 総合	最終 需要財	投資財	資本財	建設財	消費財	耐久 消費財	非耐久 消費財	生産財	鉱工業用 生産財	その他用 生産財
ウ エ イ ト	10000.0	5638.6	4354.0	3109.0	1245.0	1284.6	-	1284.6	4361.4	4361.4	-
平成 15 年 平均	90.1	95.1	93.1	95.8	86.5	101.9	-	101.9	83.5	83.5	-
16	93.4	100.3	99.8	104.6	87.7	102.0	-	102.0	84.6	84.6	-
17	100.0	100.0	100.0	100.0	100.0	100.0	-	100.0	100.0	100.0	-
18	105.5	110.0	113.3	118.6	100.0	98.7	-	98.7	99.7	99.7	-
19	124.1	143.2	155.2	172.2	112.6	102.6	-	102.6	99.5	99.5	-
平成 15 年 1 月	92.2	98.3	100.2	99.6	101.8	91.8	-	91.8	84.4	84.4	-
2	93.8	98.2	97.9	97.6	98.7	99.3	-	99.3	88.2	88.2	-
3	83.6	82.1	77.0	71.1	92.0	99.1	-	99.1	85.6	85.6	-
4	84.4	85.5	81.1	74.6	97.3	100.6	-	100.6	82.9	82.9	-
5	85.3	86.2	78.5	73.0	92.2	112.4	-	112.4	84.1	84.1	-
6	98.8	108.3	112.1	122.6	85.9	95.4	-	95.4	86.5	86.5	-
7	110.5	131.3	137.7	158.0	87.3	109.7	-	109.7	83.4	83.4	-
8	93.2	103.3	102.1	109.8	82.9	107.2	-	107.2	80.3	80.3	-
9	75.4	71.9	64.4	60.9	73.3	97.4	-	97.4	79.8	79.8	-
10	88.1	94.8	90.6	96.5	75.8	109.2	-	109.2	79.4	79.4	-
11	92.2	99.1	96.5	105.7	73.4	107.9	-	107.9	83.3	83.3	-
12	83.2	82.4	79.3	79.9	77.8	92.7	-	92.7	84.2	84.2	-
平成 16 年 1 月	95.3	103.2	106.9	117.1	81.2	90.7	-	90.7	85.2	85.2	-
2	90.9	96.6	96.4	101.9	82.7	97.2	-	97.2	83.5	83.5	-
3	87.0	95.5	94.5	102.8	73.9	98.7	-	98.7	76.1	76.1	-
4	93.6	103.8	104.6	111.9	86.4	100.9	-	100.9	80.4	80.4	-
5	92.8	99.4	95.3	101.4	79.8	113.4	-	113.4	84.2	84.2	-
6	91.7	97.3	97.6	103.8	82.3	96.3	-	96.3	84.4	84.4	-
7	104.4	117.5	119.2	127.6	98.3	111.9	-	111.9	87.5	87.5	-
8	104.4	118.9	122.4	132.3	97.8	106.8	-	106.8	85.7	85.7	-
9	84.0	84.8	81.1	81.5	80.2	97.3	-	97.3	82.9	82.9	-
10	90.9	96.0	92.1	92.0	92.5	108.8	-	108.8	84.3	84.3	-
11	93.2	97.2	94.0	91.1	101.2	108.4	-	108.4	88.0	88.0	-
12	93.0	93.4	93.3	92.3	95.6	93.7	-	93.7	92.5	92.5	-
平成 17 年 1 月	99.6	100.7	100.5	99.2	103.8	101.4	-	101.4	98.2	98.2	-
2	100.9	98.2	97.4	95.4	102.4	100.8	-	100.8	104.4	104.4	-
3	102.5	105.2	106.8	108.8	101.8	99.9	-	99.9	99.1	99.1	-
4	101.4	103.9	103.5	100.3	111.7	105.2	-	105.2	98.2	98.2	-
5	100.8	97.4	96.7	94.5	102.3	99.6	-	99.6	105.2	105.2	-
6	102.1	103.0	102.2	101.9	103.1	105.5	-	105.5	101.0	101.0	-
7	101.3	101.3	102.0	102.2	101.6	99.1	-	99.1	101.2	101.2	-
8	108.4	116.0	122.7	133.9	94.7	93.2	-	93.2	98.6	98.6	-
9	92.6	88.9	84.6	80.9	93.8	103.6	-	103.6	97.4	97.4	-
10	97.8	96.6	96.4	98.1	92.0	97.2	-	97.2	99.5	99.5	-
11	95.0	93.1	90.4	89.2	93.1	102.5	-	102.5	97.5	97.5	-
12	97.5	95.7	96.8	95.7	99.6	92.0	-	92.0	99.7	99.7	-
平成 18 年 1 月	98.2	94.4	95.8	92.9	103.0	89.5	-	89.5	103.2	103.2	-
2	100.2	100.2	101.7	99.5	107.3	94.8	-	94.8	100.3	100.3	-
3	95.6	94.7	93.3	91.1	98.8	99.2	-	99.2	96.9	96.9	-
4	99.4	103.1	102.5	102.6	102.4	105.0	-	105.0	94.7	94.7	-
5	102.7	108.9	113.8	119.4	99.6	92.4	-	92.4	94.7	94.7	-
6	104.8	110.4	112.0	120.0	92.0	105.2	-	105.2	97.6	97.6	-
7	111.7	121.6	124.6	136.1	96.1	111.2	-	111.2	98.9	98.9	-
8	111.0	118.3	125.7	136.4	98.9	93.3	-	93.3	101.7	101.7	-
9	100.0	104.2	105.6	111.8	90.2	99.3	-	99.3	94.6	94.6	-
10	104.2	102.5	105.3	109.4	95.0	93.1	-	93.1	106.4	106.4	-
11	115.4	126.0	130.5	140.8	104.8	110.9	-	110.9	101.7	101.7	-
12	122.2	135.3	148.5	163.2	111.7	90.8	-	90.8	105.3	105.3	-
平成 19 年 1 月	122.5	131.0	140.9	147.6	124.0	97.7	-	97.7	111.4	111.4	-
2	126.3	139.8	150.0	159.2	126.9	105.2	-	105.2	108.8	108.8	-
3	123.4	136.0	146.2	160.5	110.6	101.6	-	101.6	107.0	107.0	-
4	135.5	157.1	170.9	194.5	112.1	110.2	-	110.2	107.5	107.5	-
5	126.2	141.9	152.6	165.7	119.9	105.5	-	105.5	106.0	106.0	-
6	125.5	143.5	152.4	168.7	111.5	113.6	-	113.6	102.2	102.2	-
7	137.1	168.5	182.1	209.2	114.5	122.6	-	122.6	96.5	96.5	-
8	120.1	141.8	157.9	180.3	101.8	87.6	-	87.6	92.0	92.0	-
9	119.1	144.4	157.7	180.7	100.3	99.1	-	99.1	86.5	86.5	-
10	115.9	134.5	145.7	161.1	107.2	96.7	-	96.7	91.7	91.7	-
11	120.4	142.9	155.0	171.3	114.3	101.8	-	101.8	91.3	91.3	-
12	117.7	136.5	150.4	167.2	108.5	89.1	-	89.1	93.5	93.5	-

# 鉱工業指数(つづき)

(季節調整済指数)

(平成17年=100)

年次及び月次	鉱工業 総合	最終 需要財	投資財	資本財	建設財	消費財	耐久 消費財	非耐久 消費財	生産財	鉱工業用 生産財	その他用 生産財
ウ エ イ ト	10000.0	5638.6	4354.0	3109.0	1245.0	1284.6	-	1284.6	4361.4	4361.4	-
平成 15 年 1 月	87.6	91.4	89.7	87.4	95.7	99.1	-	99.1	81.4	81.4	-
2	92.8	99.0	97.8	100.1	91.1	102.3	-	102.3	85.9	85.9	-
3	85.7	84.9	80.4	74.6	93.5	101.1	-	101.1	85.1	85.1	-
4	83.4	84.2	80.6	76.0	90.1	97.7	-	97.7	84.3	84.3	-
5	85.3	87.6	79.9	73.5	91.5	109.2	-	109.2	83.1	83.1	-
6	97.5	106.4	110.8	120.2	86.5	89.2	-	89.2	85.4	85.4	-
7	101.5	116.1	120.1	132.7	86.7	103.9	-	103.9	83.1	83.1	-
8	87.8	91.9	88.2	90.8	83.9	105.8	-	105.8	81.8	81.8	-
9	83.1	82.7	77.4	74.9	82.5	101.9	-	101.9	83.0	83.0	-
10	91.7	99.9	98.2	106.5	79.1	106.4	-	106.4	81.5	81.5	-
11	95.4	102.7	101.8	114.7	76.7	104.6	-	104.6	84.1	84.1	-
12	87.1	89.3	85.1	87.0	78.8	102.2	-	102.2	83.7	83.7	-
平成 16 年 1 月	91.5	98.0	98.2	106.4	76.2	97.5	-	97.5	82.0	82.0	-
2	89.8	97.2	96.2	104.2	76.2	99.7	-	99.7	81.2	81.2	-
3	88.9	98.3	98.2	107.3	74.8	100.4	-	100.4	75.7	75.7	-
4	92.2	101.6	103.0	112.4	80.0	97.8	-	97.8	81.7	81.7	-
5	92.7	100.8	96.5	101.7	78.9	110.6	-	110.6	82.9	82.9	-
6	90.7	95.7	96.4	101.5	83.3	90.2	-	90.2	83.4	83.4	-
7	96.0	104.3	104.7	108.2	97.8	105.4	-	105.4	87.2	87.2	-
8	98.4	106.0	106.1	110.4	99.4	106.9	-	106.9	87.3	87.3	-
9	92.3	96.7	96.6	99.1	90.1	101.5	-	101.5	86.7	86.7	-
10	95.0	101.8	100.1	101.1	97.4	107.0	-	107.0	86.4	86.4	-
11	96.2	100.3	98.7	97.8	105.4	104.2	-	104.2	89.1	89.1	-
12	96.5	99.8	98.5	98.5	96.4	103.1	-	103.1	91.9	91.9	-
平成 17 年 1 月	96.7	98.1	95.4	94.3	97.3	108.9	-	108.9	94.2	94.2	-
2	99.5	98.7	97.1	97.5	94.0	103.1	-	103.1	101.5	101.5	-
3	104.6	108.1	110.7	113.1	102.9	101.4	-	101.4	98.5	98.5	-
4	99.5	100.8	100.6	98.7	103.4	101.6	-	101.6	99.6	99.6	-
5	100.5	98.1	97.2	94.4	100.8	97.7	-	97.7	103.3	103.3	-
6	101.3	101.8	101.3	99.7	105.1	98.7	-	98.7	100.0	100.0	-
7	93.3	90.1	90.0	87.3	101.3	92.6	-	92.6	100.9	100.9	-
8	102.1	103.6	106.8	112.9	96.5	94.7	-	94.7	100.2	100.2	-
9	101.4	100.7	99.9	97.2	105.4	107.7	-	107.7	102.6	102.6	-
10	102.9	103.6	105.5	108.2	97.7	96.8	-	96.8	101.8	101.8	-
11	97.8	95.7	94.5	94.9	96.4	97.9	-	97.9	99.1	99.1	-
12	100.2	100.5	100.2	99.6	100.3	101.4	-	101.4	99.0	99.0	-
平成 18 年 1 月	96.5	94.2	93.7	92.2	96.3	95.7	-	95.7	98.7	98.7	-
2	98.8	100.6	101.6	101.8	98.2	96.5	-	96.5	97.5	97.5	-
3	97.3	96.9	96.2	94.0	99.7	100.6	-	100.6	96.3	96.3	-
4	97.1	99.1	98.4	98.9	94.7	100.9	-	100.9	95.8	95.8	-
5	102.4	109.6	114.1	119.5	97.8	91.1	-	91.1	92.7	92.7	-
6	104.4	109.6	111.3	117.5	94.1	98.2	-	98.2	96.8	96.8	-
7	103.1	108.6	110.7	117.3	96.0	103.5	-	103.5	98.8	98.8	-
8	104.6	105.8	109.8	116.2	101.3	96.1	-	96.1	103.4	103.4	-
9	109.1	117.1	123.7	133.2	101.3	102.7	-	102.7	100.3	100.3	-
10	110.2	110.7	115.5	120.3	101.6	93.7	-	93.7	108.5	108.5	-
11	118.7	129.3	136.2	148.8	107.8	105.5	-	105.5	103.6	103.6	-
12	124.7	140.2	151.5	167.1	112.3	99.8	-	99.8	104.5	104.5	-
平成 19 年 1 月	121.1	132.7	140.5	150.2	116.0	104.1	-	104.1	106.4	106.4	-
2	124.5	140.4	149.9	163.0	115.8	107.0	-	107.0	105.7	105.7	-
3	125.3	138.7	150.1	164.6	111.5	102.9	-	102.9	106.3	106.3	-
4	132.3	150.3	163.2	186.0	103.7	105.2	-	105.2	108.6	108.6	-
5	125.7	142.4	152.4	165.7	117.6	104.7	-	104.7	103.6	103.6	-
6	125.1	142.6	151.6	165.2	114.1	105.8	-	105.8	101.6	101.6	-
7	126.9	151.1	162.9	181.7	114.7	114.0	-	114.0	96.5	96.5	-
8	113.2	126.9	138.0	154.0	104.5	90.9	-	90.9	93.6	93.6	-
9	129.6	161.6	184.1	214.5	112.7	102.1	-	102.1	91.9	91.9	-
10	122.9	146.1	160.3	177.8	114.9	97.9	-	97.9	93.2	93.2	-
11	123.8	147.0	162.2	180.9	117.2	96.6	-	96.6	93.2	93.2	-
12	119.4	139.9	151.7	168.8	109.0	97.8	-	97.8	92.8	92.8	-

## 4 生産動態統計表（参考）

この統計表は、生産動態統計調査のうち石川県分の主なものについて、参考として掲載したものである。

### 第1表 機 械

#### (1) 金属工作機械・金属加工機械

(調査対象=金属工作機械は従業者50人以上、金属加工機械は従業者30人以上の事業所)

生 産 高

(単位=台、kg、千円)

区分 年月	事業所数	従業者数 (人)	合計金額	金 属 工 作 機 械		
				台 数	重 量	金 額
平成17年	5	897	81,073,000	2,375	12,801,000	28,944,000
平成18年	5	939	77,776,000	2,192	9,770,000	24,668,000
平成19年	5	984	85,127,000	2,413	11,957,000	28,977,000
1月	5	963	6,909,000	198	1,168,000	2,760,000
2月	5	975	7,475,000	183	1,024,000	2,355,000
3月	5	966	10,169,000	250	1,110,000	2,755,000
4月	5	968	4,995,000	168	694,000	1,676,000
5月	5	984	4,897,000	174	774,000	1,829,000
6月	5	985	5,944,000	198	1,034,000	2,848,000
7月	5	1,003	8,758,000	196	950,000	2,128,000
8月	5	994	6,335,000	201	1,040,000	2,507,000
9月	5	993	8,753,000	240	1,244,000	3,108,000
10月	5	998	6,378,000	193	1,094,000	2,413,000
11月	5	991	8,026,000	194	961,000	2,618,000
12月	5	991	6,488,000	218	864,000	1,980,000
月平均	5	984	7,093,917	201	996,417	2,414,750

生 産 高 (つづき)

区分 年月	金 属 加 工 機 械		
	台 数	重 量	金 額
平成17年	2,384	62,034,000	52,129,000
平成18年	2,586	67,535,000	53,108,000
平成19年	2,757	71,779,000	56,150,000
1月	204	4,804,000	4,149,000
2月	212	6,292,000	5,120,000
3月	300	9,178,000	7,414,000
4月	199	4,903,000	3,319,000
5月	259	4,621,000	3,068,000
6月	234	4,026,000	3,096,000
7月	253	8,236,000	6,630,000
8月	222	4,685,000	3,828,000
9月	250	7,260,000	5,645,000
10月	191	5,070,000	3,965,000
11月	229	7,063,000	5,408,000
12月	204	5,641,000	4,508,000
月平均	230	5,981,583	4,679,167

## (2) 織 維 機 械

(調査対象＝従業員50人以上の事業所)

### 生 産 高

(単位=台、千円)

区分 年月	事業所数	従業員数 (人)	合計台数	合計金額	織 機		その他の繊維機械	
					台 数	金 額	台 数	金 額
平成17年	4	999	8,183	47,267,000	6,672	19,715,000	1,511	27,552,000
平成18年	4	967	10,879	65,414,000	8,779	25,038,000	2,100	40,376,000
平成19年	3	958	12,218	79,446,000	9,472	26,443,000	2,746	53,003,000
1月	3	947	928	6,221,000	719	2,077,000	209	4,144,000
2月	3	947	974	6,538,000	759	2,128,000	215	4,410,000
3月	3	936	1,056	6,243,000	838	2,334,000	218	3,909,000
4月	3	961	1,045	6,334,000	830	2,312,000	215	4,022,000
5月	3	970	924	6,132,000	699	1,850,000	225	4,282,000
6月	3	964	980	6,226,000	753	2,102,000	227	4,124,000
7月	3	965	1,041	6,746,000	800	2,269,000	241	4,477,000
8月	3	965	1,039	6,943,000	814	2,352,000	225	4,591,000
9月	3	960	938	6,411,000	707	1,846,000	231	4,565,000
10月	3	959	1,136	7,207,000	909	2,658,000	227	4,549,000
11月	3	959	1,145	7,415,000	890	2,524,000	255	4,891,000
12月	3	957	1,012	7,030,000	754	1,991,000	258	5,039,000
月平均	3	958	1,018	6,620,500	789	2,203,583	229	4,416,917

(注) その他の繊維機械の中に準備機械、化学繊維機械、紡績機械を含めた。

## (3) チェーン

(調査対象＝従業員50人以上の事業所)

### 生 産 高

(単位=kg、千円)

区分 年月	事業所数	従業員数 (人)	重 量	金 額
平成17年	3	570	20,964,603	19,316,435
平成18年	3	577	19,754,464	18,827,140
平成19年	3	591	19,291,274	19,508,201
1月	3	584	1,515,435	1,506,757
2月	3	586	1,611,836	1,600,101
3月	3	587	1,684,100	1,720,532
4月	3	587	1,529,411	1,562,030
5月	3	586	1,524,842	1,525,550
6月	3	585	1,598,974	1,644,635
7月	3	585	1,638,879	1,642,429
8月	3	588	1,503,084	1,528,765
9月	3	594	1,641,418	1,624,985
10月	3	598	1,702,278	1,764,528
11月	3	605	1,682,066	1,697,884
12月	3	611	1,658,951	1,690,005
月平均	3	591	1,607,606	1,625,683

## (4) 銑 鉄 鋳 物

(調査対象＝従業員50人以上の事業所)

### (ア) 生 産 高

(単位＝t、千円)

区分 年月	事業所数	従業員数 (人)	合 計		産業機械器具用		金属工作・加工機械用	
			重 量	金 額	重 量	金 額	重 量	金 額
平成17年	6	225	28,567	5,103,000	1,965	388,000	3,617	722,000
平成18年	6	224	32,276	5,726,000	2,202	480,000	3,758	767,000
平成19年	6	281	42,659	7,927,000	4,197	928,000	3,951	841,000
1月	6	278	3,284	597,000	345	76,000	273	55,000
2月	6	279	3,656	655,000	373	83,000	326	66,000
3月	6	279	3,571	643,000	316	70,000	344	68,000
4月	6	283	3,646	670,000	368	82,000	364	74,000
5月	6	282	3,329	621,000	351	76,000	310	66,000
6月	6	281	3,788	703,000	384	83,000	345	74,000
7月	6	284	3,684	689,000	365	78,000	350	74,000
8月	6	282	3,353	634,000	335	73,000	285	63,000
9月	6	282	3,410	645,000	345	76,000	352	78,000
10月	6	281	3,600	676,000	326	74,000	331	73,000
11月	6	282	3,736	703,000	346	79,000	352	78,000
12月	6	281	3,602	691,000	343	78,000	319	72,000
月平均	6	281	3,555	660,583	350	77,333	329	70,083

区分 年月	その他一般機械用		輸 送 機 械 用		そ の 他 用	
	重 量	金 額	重 量	金 額	重 量	金 額
平成17年	16,180	2,651,000	X	X	6,805	1,342,000
平成18年	19,211	3,004,000	X	X	7,105	1,475,000
平成19年	20,155	3,280,000	X	X	14,356	2,878,000
1月	1,536	244,000	X	X	1,130	222,000
2月	1,761	272,000	X	X	1,196	234,000
3月	1,770	282,000	X	X	1,141	223,000
4月	1,784	287,000	X	X	1,130	227,000
5月	1,568	259,000	X	X	1,100	220,000
6月	1,787	291,000	X	X	1,272	255,000
7月	1,690	279,000	X	X	1,279	258,000
8月	1,567	262,000	X	X	1,166	236,000
9月	1,532	249,000	X	X	1,181	242,000
10月	1,728	281,000	X	X	1,215	248,000
11月	1,771	290,000	X	X	1,267	256,000
12月	1,661	284,000	X	X	1,279	257,000
月平均	1,680	273,333	X	X	1,196	239,833

(注) 球状黒鉛鋳鉄を含む。  
「輸送機械用」の秘匿数字は「その他用」に含めた。

## (イ) 出荷高、自己消費高及び原材料消費高

(単位=t)

区分 年月	出 荷 高	自己消費高	原材料消費高合計		銑	鉄
			重 量	構成比 (%)	重 量	構成比 (%)
平成17年	19,002	9,343	43,554	100.0	9,309	21.4
平成18年	21,058	11,300	49,618	100.0	9,092	18.3
平成19年	46,204	11,241	70,631	100.0	11,218	15.9
1月	3,787	916	5,478	100.0	765	14.0
2月	4,139	937	6,083	100.0	961	15.8
3月	3,855	1,096	5,876	100.0	999	17.0
4月	3,995	909	5,982	100.0	1,011	16.9
5月	3,712	841	5,513	100.0	879	15.9
6月	4,070	950	6,178	100.0	1,066	17.3
7月	3,867	1,004	6,122	100.0	975	15.9
8月	3,613	909	5,571	100.0	806	14.5
9月	3,757	805	5,691	100.0	863	15.2
10月	3,761	1,012	6,140	100.0	950	15.5
11月	3,882	963	6,099	100.0	1,008	16.5
12月	3,766	899	5,898	100.0	935	15.9
月平均	3,850	937	5,886	100.0	935	15.9

区分 年月	鉄 屑		鋼 屑		返 り 屑	
	重 量	構成比 (%)	重 量	構成比 (%)	重 量	構成比 (%)
平成17年	2,405	5.5	16,634	38.2	15,206	34.9
平成18年	2,532	5.1	20,382	41.1	17,612	35.5
平成19年	10,611	15.0	21,797	30.9	27,005	38.2
1月	809	14.8	1,739	31.7	2,165	39.5
2月	880	14.5	1,917	31.5	2,325	38.2
3月	895	15.2	1,806	30.7	2,176	37.0
4月	909	15.2	1,909	31.9	2,153	36.0
5月	887	16.1	1,632	29.6	2,115	38.4
6月	889	14.4	1,864	30.2	2,359	38.2
7月	903	14.8	1,846	30.2	2,398	39.2
8月	864	15.5	1,661	29.8	2,240	40.2
9月	902	15.8	1,711	30.1	2,215	38.9
10月	898	14.6	1,902	31.0	2,390	38.9
11月	900	14.8	1,926	31.6	2,265	37.1
12月	875	14.8	1,884	31.9	2,204	37.4
月平均	884	15.0	1,816	30.9	2,250	38.3

## 第 2 表 織 維

### (1) 織 物 生 産

(調査対象＝組合加入の事業所及び組合未加入で従業者 10 人以上の事業所)

#### (ア) 事業所数、従業者数及び織機台数

区分 年月	事業所数	従業者数 (人)	織 機 台 数			電力消費量 (kwh)
			月 末 保 有 台 数 ( 台 )	実働台数 (台)	稼働率 (%)	
平成17年	184	1,661	7,202	6,200	86.1	276,270,558
平成18年	184	1,588	6,951	5,968	85.9	234,588,512
平成19年	184	1,590	6,802	5,869	86.3	238,610,571
1月	184	1,594	6,887	5,948	86.4	19,053,652
2月	184	1,596	6,881	5,955	86.5	18,852,858
3月	184	1,591	6,879	5,946	86.4	19,400,095
4月	184	1,592	6,812	5,914	86.8	19,592,905
5月	184	1,590	6,802	5,905	86.8	19,020,373
6月	184	1,588	6,789	5,874	86.5	19,804,853
7月	184	1,587	6,788	5,867	86.4	20,328,929
8月	184	1,577	6,745	5,799	86.0	20,625,229
9月	184	1,592	6,756	5,804	85.9	20,559,760
10月	184	1,598	6,756	5,784	85.6	20,616,420
11月	184	1,589	6,771	5,815	85.9	20,426,136
12月	184	1,581	6,752	5,815	86.1	20,329,361
月平均	184	1,590	6,802	5,869	86.3	19,884,214



(イ) 操業状況

区分 年月	糸消費高 (kg)			織物生産高 (m <sup>2</sup> )		
	1事業所 当たり	1従業者 当たり	織機1台 当たり	1事業所 当たり	1従業者 当たり	織機1台 当たり
平成17年	216,362	24,016	6,433	1,774,809	196,968	52,764
平成18年	205,572	23,804	6,336	1,640,675	189,987	50,570
平成19年	209,989	24,308	6,586	1,694,900	196,192	53,150
1月	16,227	1,873	502	133,314	15,389	4,124
2月	16,865	1,944	521	139,430	16,075	4,308
3月	17,473	2,021	541	143,128	16,553	4,429
4月	17,666	2,042	550	142,695	16,492	4,440
5月	16,885	1,954	526	136,605	15,808	4,257
6月	18,086	2,096	567	145,169	16,821	4,547
7月	17,738	2,057	556	143,793	16,672	4,510
8月	16,905	1,972	536	135,170	15,771	4,289
9月	17,817	2,059	565	137,875	15,935	4,371
10月	18,244	2,101	580	145,645	16,770	4,633
11月	18,101	2,096	573	146,801	16,999	4,645
12月	17,982	2,093	569	145,275	16,907	4,597
月平均	17,499	2,026	549	141,242	16,349	4,429

(ウ) 原材料消費高

区分 年月	総計	綿糸	毛糸	生糸・玉糸	絹紡糸	ビスコース 人絹糸	キュブラ糸	ビスコース スフ糸	アセート糸
平成17年	39,880,432	X	X	116,003	X	X	1,363,210	X	X
平成18年	37,808,065	X	X	100,620	X	X	1,254,110	X	X
平成19年	40,112,184	X	X	76,937	X	X	1,315,120	X	X
1月	3,115,486	X	X	6,902	X	X	108,640	X	X
2月	3,223,917	X	X	6,439	X	X	111,460	X	X
3月	3,342,110	X	X	6,993	X	X	116,100	X	X
4月	3,370,302	X	X	6,284	X	X	103,700	X	X
5月	3,233,230	X	X	6,702	X	X	103,430	X	X
6月	3,452,459	X	X	6,511	X	X	113,210	X	X
7月	3,386,936	X	X	6,472	X	X	113,390	X	X
8月	3,235,287	X	X	6,390	X	X	108,210	X	X
9月	3,404,841	X	X	6,189	X	X	113,440	X	X
10月	3,469,905	X	X	5,784	X	X	108,640	X	X
11月	3,444,246	X	X	5,985	X	X	111,510	X	X
12月	3,433,465	X	X	6,286	X	X	103,390	X	X
月平均	3,342,682	X	X	6,411	X	X	109,593	X	X

(エ) 原材料在庫高

区分 年月	総計	綿糸	毛糸	生糸・玉糸	絹紡糸	ビスコース 人絹糸	キュブラ糸	ビスコース スフ糸	アセート糸
平成17年	1,093,794	X	X	7,845	X	X	X	X	X
平成18年	1,257,920	X	X	6,842	X	X	X	X	X
平成19年	1,391,636	X	X	6,669	X	X	X	X	X
1月	1,229,318	X	X	6,362	X	X	X	X	X
2月	1,261,098	X	X	6,523	X	X	X	X	X
3月	1,245,041	X	X	6,611	X	X	X	X	X
4月	1,310,902	X	X	6,616	X	X	X	X	X
5月	1,222,001	X	X	6,513	X	X	X	X	X
6月	1,252,375	X	X	6,383	X	X	X	X	X
7月	1,290,434	X	X	6,221	X	X	X	X	X
8月	1,269,912	X	X	6,379	X	X	X	X	X
9月	1,273,664	X	X	6,763	X	X	X	X	X
10月	1,250,781	X	X	6,172	X	X	X	X	X
11月	1,223,787	X	X	6,715	X	X	X	X	X
12月	1,391,636	X	X	6,669	X	X	X	X	X
月平均	1,268,412	X	X	6,494	X	X	X	X	X

(単位=kg)

合 成 繊 維 糸		
計	長纖維	紡績糸
38,384,360	X	X
36,440,865	X	X
37,234,823	X	X
2,869,410	X	X
2,984,306	X	X
3,091,046	X	X
3,139,626	X	X
2,995,599	X	X
3,207,321	X	X
3,143,084	X	X
2,995,115	X	X
3,157,760	X	X
3,241,429	X	X
3,212,108	X	X
3,198,019	X	X
3,102,902	X	X

合 成 繊 維 糸		
計	長纖維	紡績糸
1,077,563	X	X
1,210,522	X	X
1,289,454	X	X
1,152,482	X	X
1,178,888	X	X
1,152,815	X	X
1,215,740	X	X
1,122,869	X	X
1,145,496	X	X
1,183,550	X	X
1,162,835	X	X
1,176,391	X	X
1,154,141	X	X
1,126,459	X	X
1,289,454	X	X
1,171,760	X	X

(オ) 生産高

区分 年月	総計	綿織物	絹		
			計	広	
				羽二重類	クレープ類
平成17年	327,173,250	-	1,880,551	44,154	1,199,502
平成18年	301,749,405	-	1,652,166	24,643	1,075,568
平成19年	311,861,704	-	1,319,509	18,871	857,413
1月	24,529,824	-	114,633	1,320	74,178
2月	25,655,104	-	107,684	1,255	69,672
3月	26,335,605	-	111,688	1,200	70,922
4月	26,255,934	-	107,547	1,680	68,704
5月	25,135,314	-	113,502	2,235	74,152
6月	26,711,027	-	112,007	1,461	73,377
7月	26,457,929	-	110,930	1,407	72,928
8月	24,871,363	-	111,736	1,577	74,119
9月	25,369,062	-	113,285	1,938	74,212
10月	26,798,610	-	101,295	1,458	64,899
11月	27,011,320	-	102,284	1,648	65,617
12月	26,730,612	-	112,918	1,692	74,633
月平均	25,988,475	-	109,959	1,573	71,451

(オ) 生産高 (つづき)

区分 年月	人絹織物	ビスコーススフ 織物	アセテート織物	合成	
				合計	ナ
					計
平成17年	15,449,200	-	X	309,843,499	55,260,131
平成18年	14,117,080	-	X	285,980,159	54,387,526
平成19年	14,461,100	-	X	296,081,095	58,693,446
1月	1,194,000	-	X	23,221,191	4,269,261
2月	1,243,000	-	X	24,304,420	4,772,161
3月	1,297,400	-	X	24,926,517	5,061,683
4月	1,221,500	-	X	24,926,887	4,801,336
5月	1,195,700	-	X	23,826,112	4,707,318
6月	1,191,500	-	X	25,407,520	5,007,821
7月	1,194,400	-	X	25,152,599	5,122,473
8月	1,141,500	-	X	23,618,127	4,801,745
9月	1,194,400	-	X	24,061,377	4,819,177
10月	1,198,600	-	X	25,498,715	4,941,759
11月	1,245,500	-	X	25,663,536	5,190,723
12月	1,143,600	-	X	25,474,094	5,197,989
月平均	1,205,092	-	X	24,673,425	4,891,121

(単位=㎡)

織		物		絹紡織物
幅	小	幅	その他の後練 (後染)	
先練 (先染)	ちりめん類	先練 (先染)		
44,259	265,582	X	282,554	-
41,358	248,414	X	262,183	-
36,454	157,418	X	249,353	-
4,033	15,215	X	19,887	-
2,378	13,346	X	21,033	-
2,851	15,580	X	21,135	-
3,186	12,402	X	21,575	-
2,350	13,227	X	21,538	-
2,270	12,787	X	22,112	-
2,901	12,390	X	21,304	-
3,028	13,210	X	19,802	-
2,978	13,519	X	20,638	-
2,308	12,043	X	20,587	-
3,548	11,630	X	19,841	-
4,623	12,069	X	19,901	-
3,038	13,118	X	20,779	-

(注) 「洗練(先染)」の秘匿数字は「ちりめん類」に含めた。

織		維		織		物	
イ	ロ	ン	ポ	リ	エ	ス	テ
長		織	長		織		維
タ	フ	タ	計	タ	フ	タ	デ
		その他					シン
40,426,350		14,833,781	240,922,680		59,878,954		1,545,080
38,798,950		15,588,576	218,318,536		54,897,343		1,468,928
39,958,230		18,735,216	224,101,947		53,988,504		1,086,359
3,158,000		1,111,261	17,916,803		4,499,924		99,397
3,284,900		1,487,261	18,476,270		4,602,776		96,356
3,469,650		1,592,033	18,649,678		4,559,276		83,922
3,292,450		1,508,886	18,863,903		4,617,069		87,556
3,125,900		1,581,418	18,005,522		4,415,946		88,498
3,311,200		1,696,621	19,193,624		4,693,037		83,640
3,348,400		1,774,073	18,912,358		4,592,518		86,770
3,148,580		1,653,165	17,807,423		4,233,636		84,630
3,242,700		1,576,477	18,136,841		4,180,207		90,950
3,374,300		1,567,459	19,445,663		4,466,836		98,793
3,597,450		1,593,273	19,390,206		4,580,881		96,088
3,604,700		1,593,289	19,303,656		4,546,398		89,759
3,329,853		1,561,268	18,675,162		4,499,042		90,530

(オ) 生産高 (つづき)

区分 年月	合成繊維				短繊維
	ポリエステル		その他		
	ジョーゼット	ポンジー	加工糸織物	その他	
平成17年	8,411,657	10,154,900	92,775,524	68,156,565	X
平成18年	7,296,047	4,646,500	87,974,658	62,035,060	X
平成19年	8,182,063	4,986,300	90,413,630	65,445,091	X
1月	588,717	518,000	7,159,011	5,051,754	X
2月	695,114	517,000	7,413,851	5,151,173	X
3月	698,566	518,000	7,668,310	5,121,604	X
4月	746,396	516,500	7,639,804	5,256,578	X
5月	611,344	515,800	7,116,210	5,257,724	X
6月	644,314	515,000	8,009,882	5,247,751	X
7月	678,077	316,000	7,664,761	5,574,232	X
8月	676,409	315,000	6,986,561	5,511,187	X
9月	682,149	313,000	7,490,139	5,380,396	X
10月	723,937	315,000	8,022,650	5,818,447	X
11月	715,164	314,000	7,690,838	5,993,235	X
12月	721,876	313,000	7,551,613	6,081,010	X
月平均	681,839	415,525	7,534,469	5,453,758	X

(カ) 出荷高及び在庫高

区分 年月	総計		絹織物		人絹
	出荷高	在庫高	出荷高	在庫高	出荷高
平成17年	325,533,249	7,212,872	1,953,529	591,916	15,104,200
平成18年	303,845,606	6,231,406	1,722,003	297,089	14,407,630
平成19年	312,706,994	6,588,161	1,385,605	520,228	14,243,600
1月	25,204,558	5,658,694	118,594	248,394	1,244,000
2月	25,707,771	5,705,297	111,623	274,634	1,218,000
3月	26,304,104	5,843,771	113,286	228,506	1,347,400
4月	26,416,367	5,778,015	114,594	302,660	1,146,500
5月	25,616,609	5,404,122	123,309	349,868	1,145,700
6月	26,789,336	5,420,907	114,969	376,661	1,166,500
7月	26,475,511	5,512,269	112,544	406,125	1,169,400
8月	24,649,864	5,840,287	119,236	398,509	1,149,000
9月	25,159,990	6,140,373	115,241	401,453	1,194,400
10月	26,889,091	6,153,141	106,935	428,039	1,173,600
11月	27,281,404	5,978,340	117,480	468,540	1,195,500
12月	26,212,389	6,588,161	117,794	520,228	1,093,600
月平均	26,058,916	5,835,281	115,467	366,968	1,186,967

(単位=㎡)

織物	
アクリル	その他長繊維
-	X
-	X
-	X
-	X
-	X
-	X
-	X
-	X
-	X
-	X
-	X
-	X
-	X
-	X
-	X
-	X
-	X
-	X
-	X
-	X
-	X
-	X

(単位=㎡)

織物	アセート織物		合成繊維織物		綿織物		ビースコース織物	
	在庫高	出荷高	在庫高	出荷高	在庫高	出荷高	在庫高	出荷高
X	-	-	308,475,520	6,620,626	-	-	X	-
X	-	-	287,715,973	5,934,317	-	-	X	-
X	-	-	297,077,789	6,067,933	-	-	X	-
X	-	-	23,841,964	5,410,300	-	-	X	-
X	-	-	24,378,148	5,430,663	-	-	X	-
X	-	-	24,843,418	5,615,265	-	-	X	-
X	-	-	25,155,273	5,475,355	-	-	X	-
X	-	-	24,347,600	5,054,254	-	-	X	-
X	-	-	25,507,867	5,044,246	-	-	X	-
X	-	-	25,193,567	5,106,144	-	-	X	-
X	-	-	23,381,628	5,441,778	-	-	X	-
X	-	-	23,850,349	5,738,920	-	-	X	-
X	-	-	25,608,556	5,725,102	-	-	X	-
X	-	-	25,968,424	5,509,800	-	-	X	-
X	-	-	25,000,995	6,067,933	-	-	X	-
X	-	-	24,756,482	6,154,090	-	-	X	-

(注) 「人絹織物在庫高」の秘匿数字は「絹織物在庫高」に含めた。

(キ) 絹・人絹及び合成繊維織物生産高の福井県及び全国との比較

区分 年月	絹		織		物		人 絹	
	石 川 県		福 井 県		全 国		石 川 県	
	数量	構成比(%)	数量	構成比(%)	数量	構成比(%)	数量	構成比(%)
平成17年	1,881	9.2	2,804	13.7	20,418	100.0	15,451	38.3
平成18年	1,652	8.9	2,694	14.6	18,507	100.0	14,120	37.0
平成19年	1,320	8.5	2,251	14.6	15,466	100.0	14,461	37.1
1月	115	9.7	179	15.1	1,182	100.0	1,194	39.5
2月	108	8.1	184	13.8	1,333	100.0	1,243	38.1
3月	112	8.3	193	14.3	1,345	100.0	1,297	38.1
4月	108	8.1	199	14.9	1,332	100.0	1,222	37.6
5月	114	9.2	191	15.4	1,244	100.0	1,196	37.3
6月	112	8.2	199	14.5	1,370	100.0	1,192	37.0
7月	111	8.6	192	14.8	1,295	100.0	1,194	36.1
8月	112	9.9	170	15.1	1,127	100.0	1,142	36.0
9月	113	8.5	179	13.4	1,334	100.0	1,194	37.2
10月	101	7.8	188	14.5	1,293	100.0	1,199	35.4
11月	102	7.8	192	14.6	1,315	100.0	1,246	37.9
12月	113	8.7	185	14.3	1,296	100.0	1,144	35.9
月平均	110	8.6	188	14.6	1,289	100.0	1,205	37.2



(単位=千㎡)

織物 (キュプラを含む)				合成繊維織物					
福井県		全国		石川県		福井県		全国	
数量	構成比(%)	数量	構成比(%)	数量	構成比(%)	数量	構成比(%)	数量	構成比(%)
18,511	45.9	40,299	100.0	309,844	27.0	335,539	29.3	1,146,448	100.0
17,882	46.8	38,211	100.0	285,980	26.4	311,725	28.8	1,082,896	100.0
18,648	47.9	38,926	100.0	296,081	27.0	328,665	30.0	1,096,107	100.0
1,369	45.3	3,024	100.0	23,221	26.9	25,136	29.1	86,458	100.0
1,512	46.4	3,262	100.0	24,304	27.1	26,021	29.0	89,725	100.0
1,604	47.1	3,405	100.0	24,927	26.9	27,202	29.3	92,699	100.0
1,522	46.8	3,250	100.0	24,927	27.3	25,880	28.4	91,180	100.0
1,515	47.3	3,204	100.0	23,826	26.8	25,458	28.7	88,810	100.0
1,520	47.1	3,224	100.0	25,408	27.8	26,818	29.3	91,439	100.0
1,602	48.4	3,309	100.0	25,153	26.7	29,107	30.9	94,117	100.0
1,569	49.4	3,173	100.0	23,618	27.0	27,485	31.4	87,507	100.0
1,548	48.2	3,210	100.0	24,061	26.6	28,600	31.7	90,286	100.0
1,722	50.8	3,391	100.0	25,499	26.7	29,437	30.8	95,444	100.0
1,583	48.1	3,289	100.0	25,664	27.0	29,003	30.5	94,943	100.0
1,581	49.6	3,187	100.0	25,474	27.2	28,516	30.5	93,499	100.0
1,554	47.9	3,244	100.0	24,673	27.0	27,389	30.0	91,342	100.0

(注) 福井県及び全国の資料

福井県 : 福井県生産動態統計調査

全国 : 経済産業省「繊維・生活用品統計月報」(平成19年3月号)

## (2) 染 色 整 理

(調査対象=主たる工程を動力による機械・設備によるものであって従業者20人以上の事業所)

### (ア) 事業所数、従業者数及び染料、顔料の消費高

区分 年月	事業所数	従業者数 (人)	計	染					
				直 接	酸 性	塩 基 性	媒 染 酸性媒染	硫 化 建 染 硫化建染	建 染
平成17年	9	1,763	1,638,886	4,951	112,180	33,559	-	-	-
平成18年	11	1,828	1,703,629	4,859	144,538	28,920	-	-	-
平成19年	10	1,785	1,466,201	17,908	147,759	24,938	-	-	-
1 月	11	1,809	111,290	415	10,550	1,943	-	-	-
2 月	11	1,800	108,988	552	11,419	2,678	-	-	-
3 月	11	1,795	116,493	435	12,459	2,371	-	-	-
4 月	10	1,800	139,200	315	15,646	2,560	-	-	-
5 月	10	1,798	126,915	361	14,891	2,096	-	-	-
6 月	10	1,796	145,463	914	15,639	1,995	-	-	-
7 月	10	1,798	136,762	1,326	14,373	2,322	-	-	-
8 月	10	1,783	126,615	1,331	12,354	1,686	-	-	-
9 月	10	1,777	111,688	1,555	10,005	1,929	-	-	-
10 月	10	1,754	120,281	3,429	11,716	1,670	-	-	-
11 月	10	1,753	114,252	4,527	8,899	1,774	-	-	-
12 月	10	1,755	108,254	2,748	9,808	1,914	-	-	-
月平均	10	1,785	122,183	1,492	12,313	2,078	-	-	-

### (イ) 加 工 高

区分 年月	織 物								
	合 計	精練及び漂白品		浸 染 品		な っ 染 品		整 理	
		輸 出 用	国 内 用	輸 出 用	国 内 用	輸 出 用	国 内 用	輸 出 用	国 内 用
平成17年	324,050	26,039	15,875	91,168	146,707	3,407	18,292	X	X
平成18年	348,300	26,863	19,724	90,308	164,531	3,643	18,499	X	X
平成19年	344,227	38,695	18,214	90,832	153,595	4,428	15,703	X	X
1 月	27,475	2,385	1,404	7,298	12,589	329	1,565	X	X
2 月	26,207	2,419	1,414	6,918	11,625	291	1,704	X	X
3 月	27,812	2,069	1,619	7,841	12,401	370	1,708	X	X
4 月	29,532	2,676	1,865	7,636	13,738	295	1,530	X	X
5 月	29,442	3,243	1,399	7,688	13,601	265	1,052	X	X
6 月	31,996	3,486	1,566	8,571	14,468	400	1,102	X	X
7 月	30,972	3,398	1,281	8,880	13,897	483	1,059	X	X
8 月	29,230	4,280	1,286	7,475	12,841	556	1,011	X	X
9 月	27,242	3,515	1,400	6,999	11,972	360	1,319	X	X
10 月	27,586	3,575	1,579	7,279	11,919	408	1,211	X	X
11 月	28,537	3,670	1,737	7,178	12,408	326	1,237	X	X
12 月	28,196	3,979	1,664	7,069	12,136	345	1,205	X	X
月平均	28,686	3,225	1,518	7,569	12,800	369	1,309	X	X

(単位=kg)

ナフトール	料				顔料 カラーベース
	分散性	反応性	蛍光	その他の染料 (アミンを含む)	
-	1,005,223	199,505	99,597	-	183,781
-	1,011,374	209,821	118,587	-	185,530
-	965,845	208,507	101,121	-	186,608
-	72,795	16,567	9,020	-	15,805
-	69,375	15,456	9,498	-	13,544
-	75,930	16,441	8,837	-	13,757
-	93,896	17,298	9,455	-	17,299
-	85,171	14,131	10,265	-	16,248
-	98,616	20,133	8,136	-	18,450
-	91,102	19,741	7,895	-	14,515
-	87,154	16,892	7,198	-	15,741
-	71,853	18,532	7,814	-	15,817
-	78,144	17,463	7,839	-	13,911
-	73,845	17,539	7,658	-	15,323
-	67,964	18,314	7,506	-	16,198
-	80,487	17,376	8,427	-	15,551

(単位=千㎡)

合 計	ニ ッ ト 生 地							
	精練及び漂白品		浸 染 品		な っ 染 品		整 理	
	輸 出 用	国 内 用	輸 出 用	国 内 用	輸 出 用	国 内 用	輸 出 用	国 内 用
34,898	-	X	1,926	28,880	-	X	-	-
36,694	-	X	2,314	30,860	-	X	-	-
35,070	X	X	2,500	27,604	-	X	-	-
2,834	X	X	174	2333	-	X	-	-
2,701	X	X	150	2150	-	X	-	-
2,792	X	X	199	2196	-	X	-	-
3,010	X	X	226	2441	-	X	-	-
2,695	X	X	213	2118	-	X	-	-
3,099	X	X	158	2523	-	X	-	-
3,173	X	X	189	2570	-	X	-	-
3,111	X	X	183	2486	-	X	-	-
2,839	X	X	211	2221	-	X	-	-
2,938	X	X	261	2160	-	X	-	-
2,824	X	X	238	2125	-	X	-	-
3,054	X	X	298	2281	-	X	-	-
2,923	X	X	208	2,300	-	X	-	-

### (3) ニット・衣服縫製品

(調査対象＝ニットは従業者20人以上の事業所  
縫製品は従業者30人以上の事業所)

#### (ア) 事業所数、従業者数、設備月平均実働台数

区分 年月	事業所数	従業者数 (人)	月間平均実働台数 (単位＝台)		
			ニット生地 編機	靴下用 丸編機	工業用 動力ミシ
平成17年	13	486	241	X	495
平成18年	11	476	255	X	459
平成19年	11	475	255	X	455
1月	11	484	255	X	453
2月	11	484	258	X	454
3月	11	480	253	X	452
4月	11	481	251	X	455
5月	11	468	249	X	452
6月	11	479	249	X	444
7月	11	469	249	X	439
8月	11	472	249	X	439
9月	11	476	261	X	466
10月	11	474	261	X	471
11月	11	466	261	X	469
12月	11	468	262	X	466
月平均	11	475	255	X	455

## (イ) ニット生地生産、出荷、在庫高、編立て別生産内訳

(単位=kg)

区分 年月	生産高			出荷高	在庫高
	合計	丸編	その他		
平成17年	7,441,416	5,554,321	1,887,095	7,427,726	X
平成18年	7,927,720	5,844,285	2,083,435	7,905,152	X
平成19年	7,583,348	5,534,056	2,049,292	7,558,944	
1月	650,338	493,214	157,124	652,344	X
2月	629,871	478,040	151,831	621,934	X
3月	611,323	472,854	138,469	610,564	X
4月	613,938	431,575	182,363	608,232	X
5月	566,390	410,454	155,936	568,120	X
6月	587,129	420,569	166,560	586,381	X
7月	615,207	431,422	183,785	612,451	X
8月	585,949	412,422	173,527	584,497	X
9月	598,864	449,541	149,323	593,479	X
10月	751,765	521,563	230,202	751,913	X
11月	715,543	519,312	196,231	714,197	X
12月	657,031	493,090	163,941	654,832	X
月平均	631,946	461,171	170,774	629,912	X

## (ウ) 外衣生産・出荷・在庫高 ニット製

(単位=デカ&lt;10点&gt;)

年月	区分	外		衣	
		生産高	出荷高		在庫高
			販売数量	販売金額(千円)	
	平成17年	463,390	466,196	1,174,594	—
	平成18年	433,712	433,724	1,445,082	—
	平成19年	387,040	387,064	1,573,800	—
	1月	32,300	32,302	127,550	—
	2月	31,000	31,002	131,050	—
	3月	28,350	28,352	127,050	—
	4月	27,600	27,602	127,550	—
	5月	28,920	28,922	125,550	—
	6月	28,613	28,615	129,550	—
	7月	36,625	36,627	134,050	—
	8月	33,332	33,334	131,050	—
	9月	34,950	34,952	132,250	—
	10月	36,450	36,452	137,050	—
	11月	33,450	33,452	135,050	—
	12月	35,450	35,452	136,050	—
	月平均	32,253	32,255	131,150	—

## (工) 外衣生産・出荷・在庫高 織物製

(単位=点)

区分 年月	外		衣	
	生産高	出荷高		在庫高
		販売数量	販売金額(千円)	
平成17年	338,211	338,476	448,772	X
平成18年	365,277	363,521	421,078	X
平成19年	338,894	338,614	435,286	X
1月	21,323	20,168	33,843	X
2月	28,318	27,217	31,654	X
3月	26,640	28,290	41,149	X
4月	37,466	35,278	45,773	X
5月	25,244	25,590	22,829	X
6月	28,666	28,066	47,480	X
7月	40,002	36,288	35,565	X
8月	38,580	37,122	31,150	X
9月	24,906	33,157	41,794	X
10月	24,155	24,605	49,186	X
11月	20,896	20,955	32,026	X
12月	22,698	21,878	22,837	X
月平均	28,241	28,218	36,274	X

(オ) ニット生地原糸消費高、在庫高 (単位=kg)

区分 年月	消費高計	在庫高計
平成17年	7,597,088	293,782
平成18年	8,043,538	292,776
平成19年	7,702,681	206,507
1月	670,250	274,092
2月	660,408	249,078
3月	623,919	263,557
4月	618,238	258,112
5月	584,715	252,666
6月	612,018	232,691
7月	632,527	237,192
8月	591,543	235,791
9月	609,935	188,071
10月	718,832	218,724
11月	723,185	225,988
12月	657,111	206,507
月平均	641,890	236,872



## (4) 二 次 製 品

(調査対象=従業者20人以上の事業所)

### (ア) 漁網

(単位=kg、千円)

#### 事業所数、従業者数、動力製網機実働台数、生産高、出荷高

区分 年月	事業所数	従業者数 (人)	動力製網機 実働台数(台)	生産高	出 荷 高	
					数 量	金 額
平成17年	3	304	15	863,681	1,356,430	2,497,692
平成18年	3	305	14	823,381	635,179	1,214,305
平成19年	3	302	15	1,081,843	821,980	1,563,997
1月	3	303	17	92,098	42,533	78,508
2月	3	304	18	115,200	65,808	132,025
3月	3	304	17	128,282	57,497	111,970
4月	3	305	16	124,885	75,697	137,567
5月	3	304	16	94,661	39,235	71,403
6月	3	302	15	104,945	61,504	120,668
7月	3	303	16	91,533	84,705	165,173
8月	3	304	12	75,434	53,570	99,621
9月	3	300	13	64,419	39,355	80,806
10月	3	300	11	69,515	183,902	353,575
11月	3	296	11	63,863	67,897	124,019
12月	3	296	12	57,008	50,277	88,662
月平均	3	302	15	90,154	68,498	130,333

(イ) 細幅織物・組ひも・レース  
 ①事業所数、従業者数、平均実働台数

区分 年月	事業所数	従業者数 (人)	平均実働台数(台)				
			合計	細幅織機	製ちゅう機	編・ボビン レース機	刺しゅう レース機
平成17年	57	334	4,100	108	3,935	57	X
平成18年	43	353	4,019	96	3,868	55	X
平成19年	43	250	3,852	105	3,721	27	X
1月	43	263	3,858	101	3,732	25	X
2月	43	263	3,947	102	3,819	26	X
3月	43	262	3,866	97	3,745	24	X
4月	43	261	3,703	107	3,568	28	X
5月	43	259	3,712	107	3,579	26	X
6月	43	237	3,723	106	3,590	27	X
7月	43	237	3,869	110	3,732	27	X
8月	43	244	3,910	109	3,774	27	X
9月	43	244	4,019	107	3,885	27	X
10月	43	243	3,901	103	3,774	24	X
11月	43	244	3,813	101	3,682	30	X
12月	43	243	3,906	104	3,774	28	X
月平均	43	250	3,852	105	3,721	27	X

② 製品生産・出荷・在庫高

区分 年月	生産高			出荷高		
	細幅織物 (kg)	組ひも (kg)	レース 生地(m <sup>2</sup> )	数量		
				細幅織物 (kg)	組ひも (kg)	レース 生地(m <sup>2</sup> )
平成17年	322,078	526,700	2,575,365	230,287	526,700	3,108,015
平成18年	292,728	521,300	2,872,576	208,301	521,300	3,265,448
平成19年	157,673	503,600	962,918	171,150	503,600	1,226,286
1月	14,555	42,100	99,708	15,108	42,100	140,160
2月	12,518	42,500	88,608	16,384	42,500	194,944
3月	13,694	41,500	100,558	14,429	41,500	152,910
4月	14,573	39,800	79,570	14,913	39,800	133,224
5月	17,201	40,100	84,624	16,913	40,100	86,955
6月	15,118	40,700	79,112	15,169	40,700	67,716
7月	18,053	42,200	86,590	15,659	42,200	83,566
8月	12,116	42,200	75,660	13,954	42,200	66,078
9月	9,051	44,200	72,028	11,644	44,200	48,631
10月	9,618	43,100	66,142	11,817	43,100	41,925
11月	10,429	42,000	76,698	12,605	42,000	81,968
12月	10,747	43,200	53,620	12,555	43,200	128,209
月平均	13,139	41,967	80,243	14,263	41,967	102,191

② 製品生産・出荷・在庫高（つづき）

販 売 金 額 (千円)			在 庫 高		
細幅織物	組ひも	レース生地	細幅織物 (kg)	組ひも (kg)	レース生地 (m <sup>2</sup> )
853,348	1,407,152	2,843,541	466,373	—	1,184,710
781,681	1,492,093	3,076,995	562,103	—	1,376,287
709,147	1,444,213	755,154	36,622	—	789,405
60,625	121,485	74,761	38,600	—	682,515
64,007	121,670	106,477	35,459	—	610,454
56,593	118,125	105,263	35,725	—	608,068
55,491	113,204	81,068	37,205	—	587,814
67,658	114,566	53,849	38,375	—	626,313
72,311	116,520	45,181	39,543	—	665,373
58,533	120,767	54,061	42,537	—	689,670
49,119	121,996	39,607	41,554	—	727,446
45,443	126,899	34,446	39,561	—	763,383
55,333	123,926	38,243	39,007	—	806,700
66,551	120,649	48,246	37,537	—	833,740
57,483	124,406	73,952	36,622	—	789,405
59,096	120,351	62,930	38,477	—	699,240

③ 原糸製造工程投入高

(単位=kg)

区分 年月	合 計	綿糸・再生・ 半合成繊維	合 成 繊 維 糸		
			ナイロン	ポ リ エ ス テ ル	そ の 他
平成17年	781,469	204,441	256,078	96,790	224,160
平成18年	825,950	218,532	268,848	116,932	221,638
平成19年	490,649	178,109	69,502	64,573	178,465
1月	40,775	14,815	5,154	5,535	15,271
2月	42,730	16,188	5,324	5,978	15,240
3月	42,467	16,132	6,413	5,450	14,472
4月	40,356	14,996	5,845	5,864	13,651
5月	41,338	14,700	6,050	6,387	14,201
6月	40,869	14,394	6,084	5,835	14,556
7月	42,059	14,662	5,806	6,425	15,166
8月	40,785	14,314	6,247	5,073	15,151
9月	39,735	15,098	5,037	3,945	15,655
10月	40,345	14,540	5,106	5,695	15,004
11月	40,080	14,392	6,004	4,896	14,788
12月	39,110	13,878	6,432	3,490	15,310
月平均	40,887	14,842	5,792	5,381	14,872

④ 原糸在庫高

(単位=kg)

区分 年月	合 計	綿糸・再生・ 半合成繊維	合 成 繊 維 糸		
			ナイロン	ポ リ エ ス テ ル	そ の 他
平成17年	117,250	23,608	53,129	33,067	7,446
平成18年	114,495	25,409	51,482	30,962	6,642
平成19年	88,746	21,398	24,308	41,014	2,026
1月	75,488	22,027	22,921	28,803	1,737
2月	77,034	22,809	23,313	29,087	1,825
3月	75,534	23,187	26,376	24,539	1,432
4月	79,721	22,479	25,140	30,496	1,606
5月	80,768	21,995	25,897	29,213	3,663
6月	79,248	21,389	25,880	29,762	2,217
7月	78,670	21,242	24,273	31,580	1,575
8月	79,398	20,487	25,332	31,808	1,771
9月	76,751	20,349	24,585	30,083	1,734
10月	86,808	21,295	24,668	39,045	1,800
11月	86,483	21,666	25,219	37,677	1,921
12月	88,746	21,398	24,308	41,014	2,026
月平均	80,387	21,694	24,826	31,926	1,942

# 第3表 陶磁器

## (1) 陶磁器

(調査対象=従業員5人以上の事業所)

(単位=kg、千円)

区分 年月	事業所数	従業員数 (人)	生産高	出荷高	
				数量	金額
平成17年	31	1,058	6,164,736	6,131,863	5,947,668
平成18年	15	885	5,407,649	4,907,609	5,673,894
平成19年	10	885	5,038,929	4,907,609	4,992,271
1月	11	877	399,848	333,990	339,203
2月	10	875	413,774	383,219	369,840
3月	10	870	457,087	432,479	404,184
4月	10	898	457,664	432,931	427,652
5月	10	896	424,254	342,964	289,770
6月	10	894	419,747	410,280	448,166
7月	10	894	429,353	428,113	441,417
8月	10	891	389,621	445,496	438,875
9月	10	886	412,697	415,213	437,758
10月	10	882	435,501	447,041	512,265
11月	10	878	383,791	385,021	401,567
12月	10	875	415,592	450,862	481,574
月平均	10	885	419,911	408,967	416,023

## 第4表 プラスチック

### (1) プラスチック製品

(調査対象=従業員40人以上の事業所)

#### (ア) 生産高・出荷高

(単位=t、千円)

区分 年月	事業所数	従業者数 (人)	生産高	出荷高	
				数量	金額
平成17年	8	1,154	45,455	50,033	39,452,599
平成18年	8	1,196	47,516	51,118	39,971,487
平成19年	8	1,168	45,340	49,124	38,131,160
1月	8	1,166	3,469	3,302	2,845,681
2月	8	1,168	3,535	4,064	3,089,683
3月	8	1,169	3,789	4,358	3,724,246
4月	8	1,171	3,901	3,973	3,135,880
5月	8	1,165	3,524	3,790	3,127,329
6月	8	1,177	4,209	4,330	3,293,547
7月	8	1,165	4,087	4,469	3,116,870
8月	8	1,158	3,533	4,088	2,988,503
9月	8	1,158	4,050	4,524	3,404,320
10月	8	1,177	3,909	4,116	3,184,608
11月	8	1,172	3,722	3,979	3,124,397
12月	8	1,175	3,612	4,131	3,096,096
月平均	8	1,168	3,778	4,094	3,177,597

#### (イ) 原材料消費高

(単位=t)

区分 年月	合計	ポリエチレン	ポリスチレン	ポリプロピレン	その他
平成17年	28,364	X	2,093	18,406	7,865
平成18年	28,856	X	2,274	18,065	8,517
平成19年	27,987	X	2,071	18,076	7,840
1月	2,091	X	163	1,296	632
2月	2,157	X	165	1,354	638
3月	2,368	X	163	1,481	724
4月	2,134	X	163	1,333	638
5月	2,277	X	168	1,499	610
6月	2,387	X	179	1,523	685
7月	2,507	X	223	1,634	650
8月	2,415	X	143	1,667	605
9月	2,500	X	161	1,700	639
10月	2,526	X	205	1,639	682
11月	2,302	X	155	1,463	684
12月	2,323	X	183	1,487	653
月平均	2,332	X	173	1,506	653

(注)「ポリエチレン」の秘匿数字は「その他」に含めた。

# 第5表 セメント

## (1) セメント製品

(調査対象=従業員20人以上の事業所)

### 生産高・出荷高

(単位=t、千円)

区分 年月	事業所数	従業者数 (人)	護岸用コンクリートブロック		
			生産高	出荷高	出荷額
平成17年	6	97	47,587	41,914	670,904
平成18年	6	92	49,968	49,366	817,967
平成19年	6	80	47,094	55,511	872,022
1月	6	88	4,104	6,228	74,836
2月	6	87	4,873	6,765	115,933
3月	6	87	5,721	3,216	47,657
4月	6	88	4,775	2,829	39,344
5月	6	86	6,486	6,219	96,879
6月	6	80	4,467	4,242	49,026
7月	6	78	3,513	5,348	60,823
8月	6	76	2,621	3,159	39,352
9月	6	75	2,689	4,242	58,182
10月	6	76	2,797	4,038	92,742
11月	6	73	2,507	4,017	85,279
12月	6	67	2,541	5,208	111,969
月平均	6	80	3,925	4,626	72,669

区分 年月	道路用コンクリートブロック			プレストレストコンクリート製品		
	生産高	出荷高	出荷額	生産高	出荷高	出荷額
平成17年	42,002	41,582	695,806	10,986	10,986	560,133
平成18年	38,380	39,157	645,598	11,658	11,658	593,899
平成19年	36,129	35,905	571,888	7,890	7,890	394,500
1月	3,614	3,521	56,260	442	442	22,100
2月	3,794	4,436	67,779	459	459	22,950
3月	3,222	3,809	59,471	735	735	36,750
4月	2,836	2,472	40,728	118	118	5,900
5月	2,879	2,395	39,029	964	964	48,200
6月	2,857	2,413	38,606	311	311	15,550
7月	2,474	2,246	36,619	147	147	7,350
8月	2,376	1,909	30,383	896	896	44,800
9月	2,667	2,376	37,105	514	514	25,700
10月	3,380	3,653	60,010	909	909	45,450
11月	3,003	3,488	55,860	1,468	1,468	73,400
12月	3,027	3,187	50,038	927	927	46,350
月平均	3,011	2,992	47,657	658	658	32,875



**平成19年 石川県鉱工業生産統計**

平成20年11月発行

編集・発行 石川県県民文化局県民交流課統計情報室

〒920-8580金沢市鞍月 1-1

TEL (076)225-1342 内線 3753

統計情報室ホームページアドレス

<http://toukei.pref.ishikawa.jp/>