

Ⅱ 調査結果の概要

1 概 況

事業所数（従業者4人以上）	3,796事業所	（前年比3.5%増）
従業者数（　　〃　　）	103,060人	（　〃　0.7%増）
現金給与総額（　　〃　　）	4,081億円	（　〃　0.5%減）
原材料使用額等（　　〃　　）	1兆6,480億円	（　〃　1.4%減）
製造品出荷額等（　　〃　　）	2兆8,126億円	（　〃　2.1%減）
生産額（　　〃　　）	2兆7,665億円	（　〃　2.1%減）
付加価値額（　　〃　　）	9,710億円	（　〃　3.4%減）
有形固定資産の投資総額（従業者30人以上）	1,015億円	（　〃　35.4%減）

平成20年の県内の製造業は、事業所数が前年比3.5%増、従業者数が同0.7%増となり、従業者数については4年連続の増加となった。現金給与総額は同0.5%減、原材料使用額等は同1.4%減、製造品出荷額等は同2.1%減と、それぞれ6年ぶりの減少となり、生産額は同2.1%減と5年ぶりの減少、付加価値額は同3.4%減と4年ぶりの減少となった。

また、有形固定資産の投資総額は同35.4%減となり、5年ぶりの減少となった。

[図1][表1][図2-1][図2-2]

図1 主要調査項目対前年比の推移

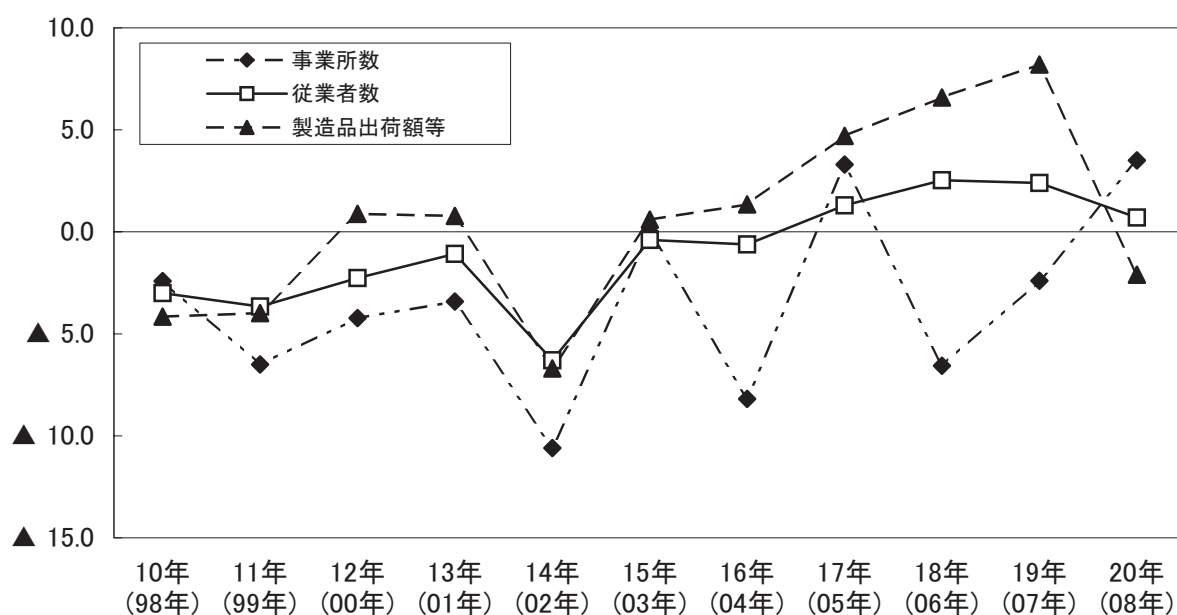


表1 本 県 工 業 の 主 な 指 標 の 推 移

(指数：平成17年=100)

年次(H)	事業所数			従業者数			現金給与総額			原材料使用額等		
	実数	前年比(%)	指数	実数(人)	前年比(%)	指数	実数(億円)	前年比(%)	指数	実数(億円)	前年比(%)	指数
10	5,494	▲ 2.4	136.6	112,439	▲ 3.0	115.4	4,569	▲ 2.0	119.5	13,807	▲ 6.7	98.8
11	5,137	▲ 6.5	127.8	108,318	▲ 3.7	111.1	4,429	▲ 3.1	115.8	13,518	▲ 2.1	96.7
12	4,920	▲ 4.2	122.4	105,865	▲ 2.3	108.6	4,359	▲ 1.6	114.0	13,857	2.5	99.2
13	4,752	▲ 3.4	118.2	104,726	▲ 1.1	107.5	4,216	▲ 3.3	110.2	12,841	▲ 7.3	91.9
14	4,237	▲ 10.6	105.4	97,137	▲ 6.3	99.7	3,766	▲ 9.2	98.5	12,154	▲ 5.0	87.0
15	4,238	0.0	105.4	96,792	▲ 0.4	99.3	3,771	0.1	98.6	12,349	1.6	88.4
16	3,891	▲ 8.2	96.8	96,196	▲ 0.6	98.7	3,811	1.1	99.6	12,905	4.5	92.4
17	4,021	3.3	100.0	97,453	1.3	100.0	3,825	0.4	100.0	13,974	8.3	100.0
18	3,757	▲ 6.6	93.4	99,917	2.5	102.5	3,971	3.8	103.8	15,286	9.4	109.4
19	3,668	▲ 2.4	91.2	102,337	2.4	105.0	4,101	3.3	107.2	16,720	9.4	119.7
20	3,796	3.5	94.4	103,060	0.7	105.8	4,081	▲ 0.5	106.7	16,480	▲ 1.4	117.9

年次(H)	製造品出荷額等			生産額			付加価値額			有形固定資産の投資総額 (従業者30人以上の事業所)		
	実数(億円)	前年比(%)	指数	実数(億円)	前年比(%)	指数	実数(億円)	前年比(%)	指数	実数(億円)	前年比(%)	指数
10	25,783	▲ 4.2	103.5	25,765	▲ 4.8	103.3	10,190	▲ 3.2	112.3	1,066	3.1	116.9
11	24,757	▲ 4.0	99.4	24,664	▲ 4.3	98.9	9,276	▲ 9.0	102.2	960	▲ 9.9	105.3
12	24,976	0.9	100.3	25,004	1.4	100.3	9,298	0.2	102.5	1,372	42.9	150.4
13	25,170	0.8	101.0	24,992	▲ 0.0	100.2	9,639	3.7	106.3	863	▲ 37.1	94.6
14	23,335	▲ 6.7	93.7	23,461	▲ 5.5	94.1	9,116	▲ 4.6	100.5	587	▲ 29.5	64.4
15	23,469	0.6	94.2	23,327	▲ 0.6	93.5	8,882	▲ 2.6	97.9	511	▲ 12.9	56.0
16	23,785	1.3	95.5	23,814	2.1	95.5	8,693	▲ 2.1	95.8	787	54.0	86.3
17	24,913	4.7	100.0	24,940	4.7	100.0	9,072	4.4	100.0	912	15.8	100.0
18	26,553	6.6	106.6	26,744	7.2	107.2	9,712	7.1	107.1	1,405	54.0	154.0
19	28,743	8.2	115.4	28,258	5.7	113.3	10,053	3.5	110.8	1,570	11.8	172.0
20	28,126	▲ 2.1	112.9	27,665	▲ 2.1	110.9	9,710	▲ 3.4	107.0	1,015	▲ 35.4	111.3

(注) 平成14年の産業分類の改訂により「製造業」から他産業に移動した業種については、それまで「製造業」に分類されていたことから、表1、図2-1、図2-2の平成13年以前の数値からは除いていない。

指数
(平成17年=100)

図2-1 事業所数、従業者数、現金給与総額の推移

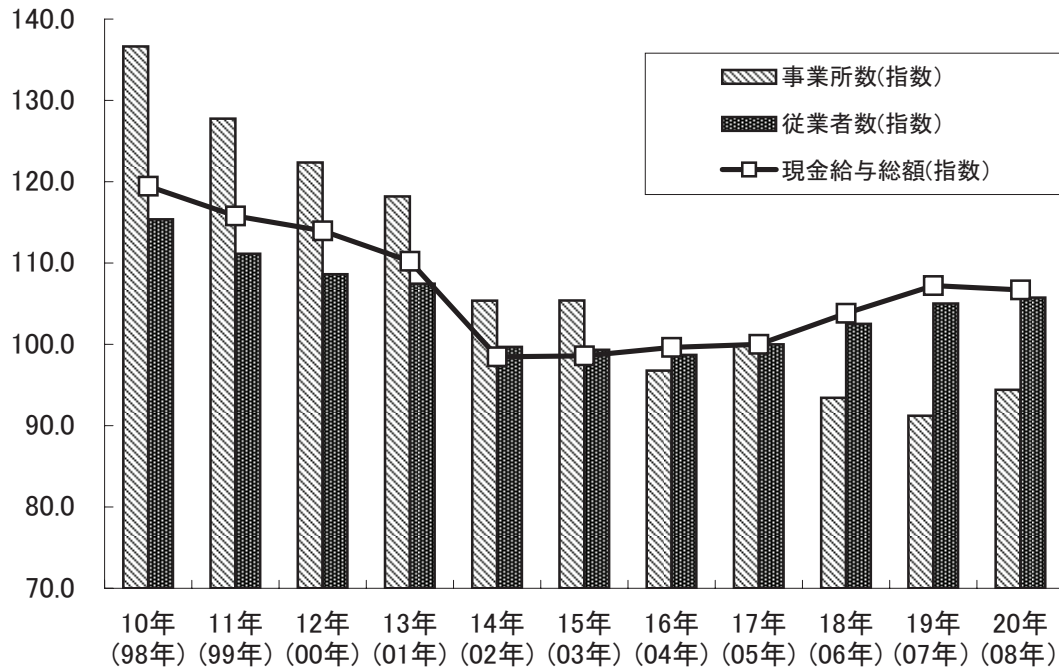
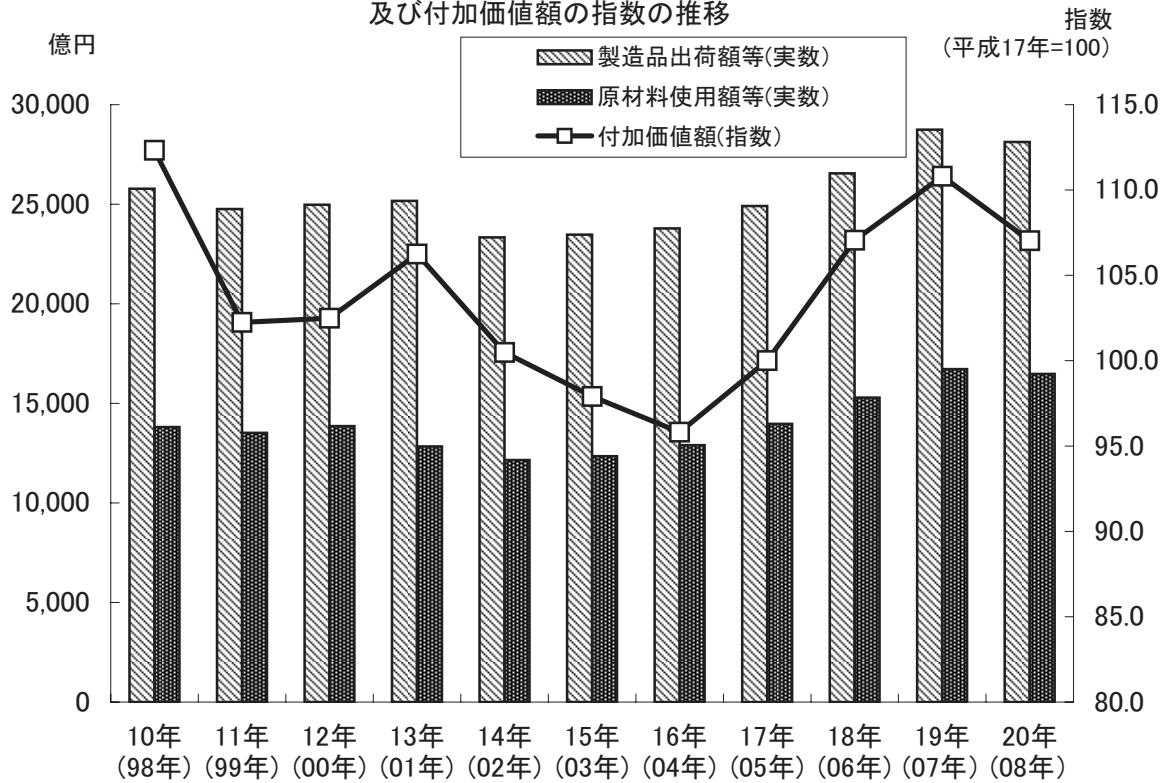


図2-2 製造品出荷額等、原材料使用額等の推移
及び付加価値額の推移



産業部門別に前年と比較すると、繊維産業部門は事業所数が2.6%増、従業者数が2.4%減、製造品出荷額等が3.7%減、付加価値額が0.8%減となった。

また、機械産業部門は事業所数が4.0%増、従業者数が0.7%増、製造品出荷額等が1.6%減、付加価値額が3.2%減となった。[表2][図3][図4]

表2 産業部門別表

産業部門	事業所数					従業者数(人)				
	平成19年		平成20年		前年比 (%)	平成19年		平成20年		前年比 (%)
	構成比 (%)	構成比 (%)	構成比 (%)	構成比 (%)		構成比 (%)	構成比 (%)			
合計	3,668	100.0	3,796	100.0	3.5	102,337	100.0	103,060	100.0	0.7
繊維	755	20.6	775	20.4	2.6	13,348	13.0	13,022	12.6	▲ 2.4
機械	1,360	37.1	1,414	37.2	4.0	56,499	55.2	56,919	55.2	0.7
食料品	519	14.1	523	13.8	0.8	12,587	12.3	12,612	12.2	0.2
窯業・土石	215	5.9	225	5.9	4.7	3,460	3.4	3,492	3.4	0.9
木材・木製品	99	2.7	106	2.8	7.1	1,231	1.2	1,249	1.2	1.5
その他	720	19.6	753	19.8	4.6	15,212	14.9	15,766	15.3	3.6

産業部門	製造品出荷額等(億円)					付加価値額(億円)				
	平成19年		平成20年		前年比 (%)	平成19年		平成20年		前年比 (%)
	構成比 (%)	構成比 (%)	構成比 (%)	構成比 (%)		構成比 (%)	構成比 (%)			
合計	28,743	100.0	28,126	100.0	▲ 2.1	10,053	100.0	9,710	100.0	▲ 3.4
繊維	2,201	7.7	2,120	7.5	▲ 3.7	903	9.0	896	9.2	▲ 0.8
機械	18,791	65.4	18,497	65.8	▲ 1.6	5,763	57.3	5,577	57.4	▲ 3.2
食料品	2,844	9.9	2,669	9.5	▲ 6.2	950	9.5	921	9.5	▲ 3.1
窯業・土石	604	2.1	632	2.2	4.6	299	3.0	307	3.2	2.7
木材・木製品	222	0.8	223	0.8	0.5	64	0.6	77	0.8	20.3
その他	4,080	14.2	3,985	14.2	▲ 2.3	2,073	20.6	1,932	19.9	▲ 6.8

(注) 産業部門を構成する産業は以下のとおりである。

- ・繊維 11-繊維工業
- ・機械 22-鉄鋼業、23-非鉄金属、24-金属製品、25-はん用機械、26-生産用機械、27-業務用機械、28-電子部品、29-電気機械、30-情報通信、31-輸送機械
- ・食料品 09-食料品、10-飲料・たばこ・飼料
- ・窯業・土石 21-窯業・土石
- ・木材・木製品 12-木材・木製品
- ・その他 13-家具・装備品、14-パルプ・紙、15-印刷、16-化学工業、17-石油・石炭、18-プラスチック製品、19-ゴム製品、20-皮革、32-その他製品

図3 産業部門別構成比の推移

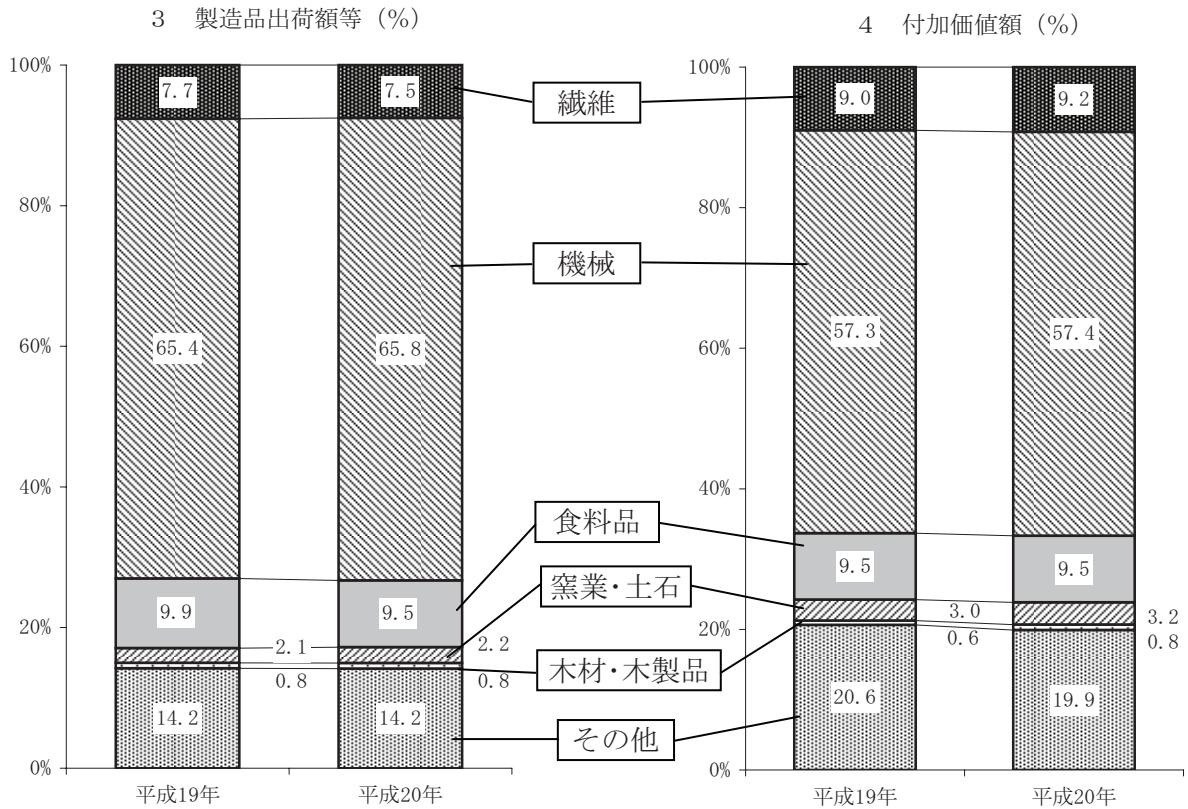
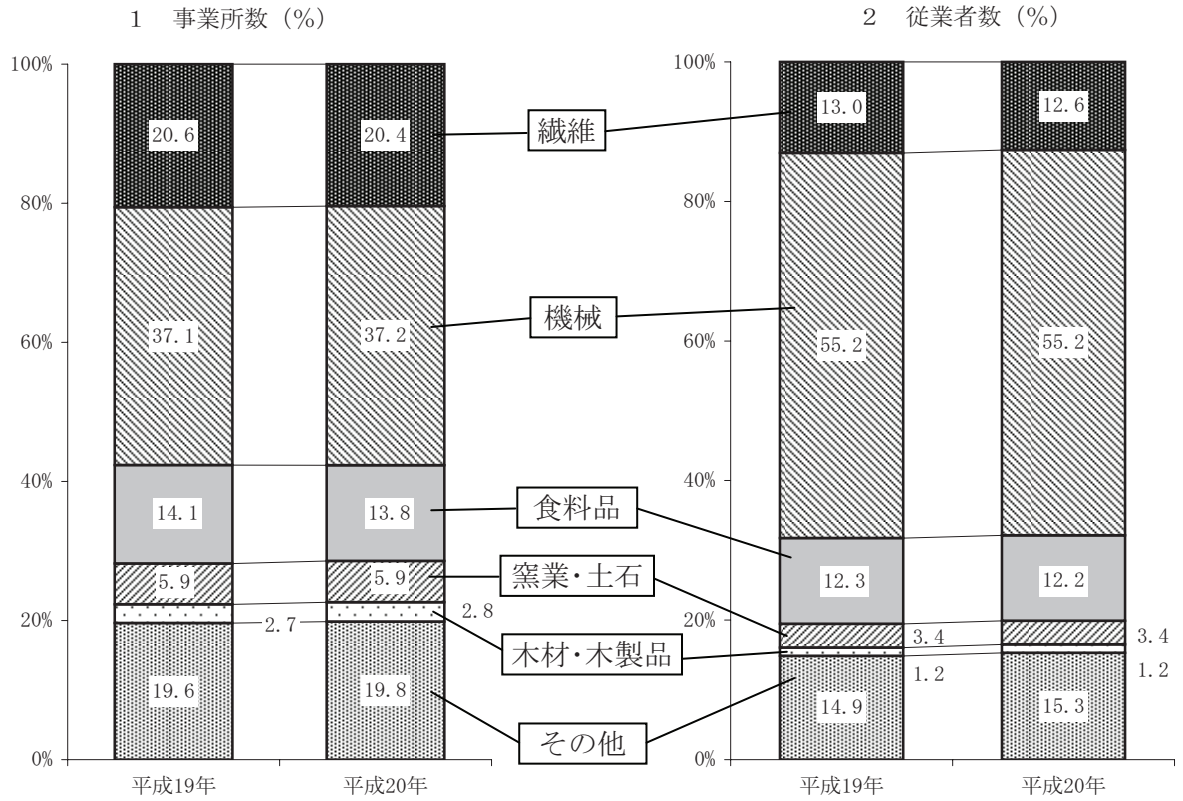
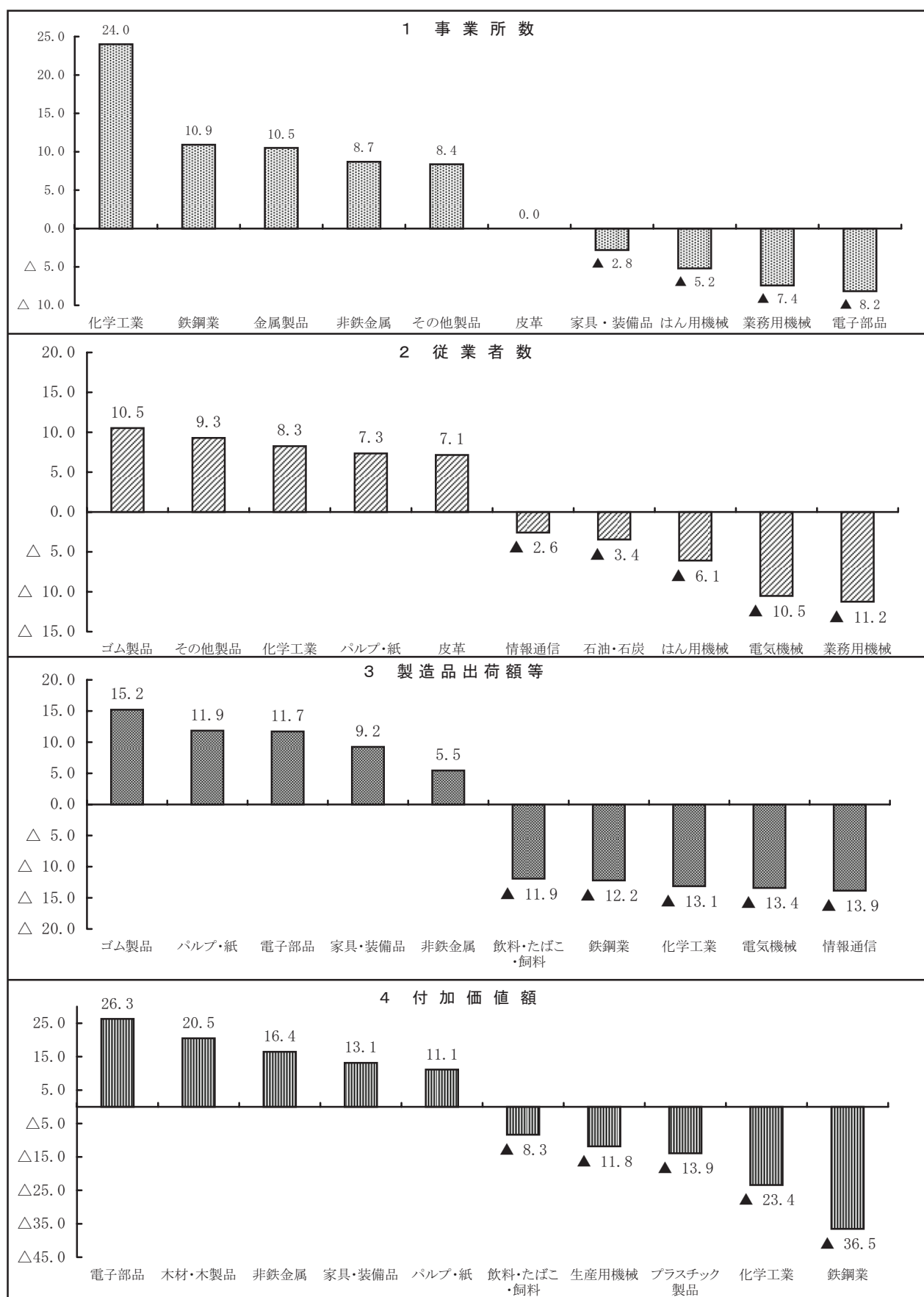


図4 産業別対前年増減率
(増加率又は減少率の大きかった5産業)



2 事業所数（従業者4人以上の事業所）

- (1) 平成20年12月31日現在の事業所数は3,796事業所となり、前年に比べ128事業所(3.5%)の増加となった。
- (2) 産業別にみると、金属製品が35事業所(10.5%)、繊維工業が20事業所(2.6%)、その他製品が15事業所(8.4%)それぞれ増加した。
- (3) 従業者規模別にみると、構成比の最も大きい4人～9人規模で189事業所(10.4%)増加したが、10人～19人規模では40事業所(4.7%)の減少となった。
- (4) 地区別にみると、加賀地区で75事業所(2.5%)の増加となり、能登地区でも53事業所(7.3%)の増加となった。[表3][表4][表5]

表3 産業別・従業者規模別・地区別事業所数の推移

(事業所)

産業・規模・地区別	平成19年			平成20年		
		構成比 (%)	前年比 (%)		構成比 (%)	前年比 (%)
合計	3,668	100.0	▲ 2.4	3,796	100.0	3.5
09 食料品	476	13.0	—	479	12.6	0.6
10 飲料・たばこ・飼料	43	1.2	—	44	1.2	2.3
11 繊維工業	755	20.6	—	775	20.4	2.6
12 木材・木製品	99	2.7	—	106	2.8	7.1
13 家具・装備品	107	2.9	—	104	2.7	▲ 2.8
14 パルプ・紙	79	2.2	—	84	2.2	6.3
15 印刷	175	4.8	—	181	4.8	3.4
16 化学工業	25	0.7	—	31	0.8	24.0
17 石油・石炭	8	0.2	—	8	0.2	0.0
18 プラスチック製品	127	3.5	—	130	3.4	2.4
19 ゴム製品	18	0.5	—	19	0.5	5.6
20 皮革	2	0.1	—	2	0.1	0.0
21 窯業・土石	215	5.9	—	225	5.9	4.7
22 鉄鋼業	55	1.5	—	61	1.6	10.9
23 非鉄金属	23	0.6	—	25	0.7	8.7
24 金属製品	334	9.1	—	369	9.7	10.5
25 はん用機械	135	3.7	—	128	3.4	▲ 5.2
26 生産用機械	489	13.3	—	504	13.3	3.1
27 業務用機械	27	0.7	—	25	0.7	▲ 7.4
28 電子部品	49	1.3	—	45	1.2	▲ 8.2
29 電気機械	134	3.7	—	136	3.6	1.5
30 情報通信	23	0.6	—	24	0.6	4.3
31 輸送機械	91	2.5	—	97	2.6	6.6
32 その他製品	179	4.9	—	194	5.1	8.4
4人～ 9人	1,810	49.3	▲ 6.5	1,999	52.7	10.4
10人～ 19人	849	23.1	2.4	809	21.3	▲ 4.7
20人～ 29人	389	10.6	1.8	388	10.2	▲ 0.3
30人以上	620	16.9	1.6	600	15.8	▲ 3.2
30人～ 49人	242	6.6	3.9	225	5.9	▲ 7.0
50人～ 99人	209	5.7	▲ 0.5	207	5.5	▲ 1.0
100人～199人	101	2.8	▲ 3.8	102	2.7	1.0
200人～299人	27	0.7	22.7	24	0.6	▲ 11.1
300人以上	41	1.1	2.5	42	1.1	2.4
加賀地区	2,944	80.3	▲ 2.0	3,019	79.5	2.5
能登地区	724	19.7	▲ 3.9	777	20.5	7.3

(注) 地区区分：加賀地区はかほく市以南、能登地区は羽咋郡以北。

表4 産業別事業所数の異動状況

産 業 別	平成19年	平成20年	増減数	当年中の異動状況		
				休・廃業等	新規・ 操業再開等	継続
合 計	3,668	3,796	128	404	532	3,264
09 食料品	476	479	3	33	36	443
10 飲料・たばこ・飼料	43	44	1	3	4	40
11 繊維工業	755	775	20	82	102	673
12 木材・木製品	99	106	7	10	17	89
13 家具・装備品	107	104	▲3	14	11	93
14 パルプ・紙	79	84	5	5	10	74
15 印刷	175	181	6	12	18	163
16 化学工業	25	31	6	—	6	25
17 石油・石炭	8	8	—	—	—	8
18 プラスチック製品	127	130	3	12	15	115
19 ゴム製品	18	19	1	—	1	18
20 皮革	2	2	—	—	—	2
21 窯業・土石	215	225	10	16	26	199
22 鉄鋼業	55	61	6	12	18	43
23 非鉄金属	23	25	2	3	5	20
24 金属製品	334	369	35	44	79	290
25 はん用機械	135	128	▲7	30	23	105
26 生産用機械	489	504	15	55	70	434
27 業務用機械	27	25	▲2	7	5	20
28 電子部品	49	45	▲4	9	5	40
29 電気機械	134	136	2	18	20	116
30 情報通信	23	24	1	4	5	19
31 輸送機械	91	97	6	10	16	81
32 その他製品	179	194	15	25	40	154

(注) 増減のうち137事業所は産業格付変更による。

表5 新規事業所の産業別、地区別、規模別、組織別内訳

産 業 別	総数	地 区		従業者規模			組 織	
		加賀	能登	9人以下	10～29人	30人以上	法人	個人
合 計	43	35	8	26	13	4	36	7
09 食料品	7	7	—	4	2	1	4	3
10 飲料・たばこ・飼料	—	—	—	—	—	—	—	—
11 繊維工業	2	1	1	2	—	—	1	1
12 木材・木製品	—	—	—	—	—	—	—	—
13 家具・装備品	2	2	—	1	—	1	2	—
14 パルプ・紙	1	1	—	1	—	—	1	—
15 印刷	3	2	1	3	—	—	2	1
16 化学工業	—	—	—	—	—	—	—	—
17 石油・石炭	—	—	—	—	—	—	—	—
18 プラスチック製品	2	1	1	—	2	—	2	—
19 ゴム製品	—	—	—	—	—	—	—	—
20 皮革	—	—	—	—	—	—	—	—
21 窯業・土石	7	6	1	4	3	—	7	—
22 鉄鋼業	1	1	—	1	—	—	1	—
23 非鉄金属	—	—	—	—	—	—	—	—
24 金属製品	5	5	—	3	2	—	5	—
25 はん用機械	—	—	—	—	—	—	—	—
26 生産用機械	6	6	—	3	2	1	6	—
27 業務用機械	—	—	—	—	—	—	—	—
28 電子部品	—	—	—	—	—	—	—	—
29 電気機械	7	3	4	4	2	1	5	2
30 情報通信	—	—	—	—	—	—	—	—
31 輸送機械	—	—	—	—	—	—	—	—
32 その他製品	—	—	—	—	—	—	—	—

3 従業者数（従業者4人以上の事業所）

- (1) 平成20年12月31日現在の従業者数は103,060人となり、前年に比べ723人(0.7%)の増加となった。
- (2) 産業別にみると、電気機械が539人(10.5%)減少したが、電子部品が709人(6.3%)、生産用機械が533人(3.0%)それぞれ増加するなど、24産業中15産業で増加する結果となった。
- (3) 従業者規模別にみると、10人～19人規模では502人(4.3%)減少したが、全体の3分の2を占める30人以上規模で518人(0.7%)、4人～9人規模で728人(6.8%)それぞれ増加した。
- (4) 地区別にみると、加賀地区で1,363人(1.6%)増加となり、能登地区では640人(3.6%)の減少となった。[表6]

表6 産業別・従業者規模別・地区別従業者数の推移

産業・規模・地区別	平成19年			平成20年		
	人数	構成比 (%)	前年比 (%)	人数	構成比 (%)	前年比 (%)
合計	102,337	100.0	2.4	103,060	100.0	0.7
09 食料品	11,788	11.5	—	11,833	11.5	0.4
10 飲料・たばこ・飼料	799	0.8	—	779	0.8	▲ 2.5
11 繊維工業	13,348	13.0	—	13,022	12.6	▲ 2.4
12 木材・木製品	1,231	1.2	—	1,249	1.2	1.5
13 家具・装備品	2,198	2.1	—	2,304	2.2	4.8
14 パルプ・紙	1,267	1.2	—	1,360	1.3	7.3
15 印刷	4,366	4.3	—	4,330	4.2	▲ 0.8
16 化学工業	1,478	1.4	—	1,600	1.6	8.3
17 石油・石炭	87	0.1	—	84	0.1	▲ 3.4
18 プラスチック製品	3,231	3.2	—	3,260	3.2	0.9
19 ゴム製品	285	0.3	—	315	0.3	10.5
20 皮革	28	0.0	—	30	0.0	7.1
21 窯業・土石	3,460	3.4	—	3,492	3.4	0.9
22 鉄鋼業	1,194	1.2	—	1,250	1.2	4.7
23 非鉄金属	956	0.9	—	973	0.9	1.8
24 金属製品	6,896	6.7	—	7,085	6.9	2.7
25 はん用機械	4,722	4.6	—	4,435	4.3	▲ 6.1
26 生産用機械	17,700	17.3	—	18,233	17.7	3.0
27 業務用機械	1,227	1.2	—	1,089	1.1	▲ 11.2
28 電子部品	11,323	11.1	—	12,032	11.7	6.3
29 電気機械	5,125	5.0	—	4,586	4.4	▲ 10.5
30 情報通信	3,215	3.1	—	3,132	3.0	▲ 2.6
31 輸送機械	4,141	4.0	—	4,104	4.0	▲ 0.9
32 その他製品	2,272	2.2	—	2,483	2.4	9.3
4人～ 9人	10,739	10.5	▲ 5.6	11,467	11.1	6.8
10人～ 19人	11,545	11.3	1.8	11,043	10.7	▲ 4.3
20人～ 29人	9,437	9.2	1.7	9,416	9.1	▲ 0.2
30人以上	70,616	69.0	4.0	71,134	69.0	0.7
30人～ 49人	9,465	9.2	4.8	8,826	8.6	▲ 6.8
50人～ 99人	14,398	14.1	▲ 2.0	14,311	13.9	▲ 0.6
100人～ 199人	13,774	13.5	▲ 4.0	14,073	13.7	2.2
200人～ 299人	6,452	6.3	22.3	5,950	5.8	▲ 7.8
300人以上	26,527	25.9	8.0	27,974	27.1	5.5
加賀地区	84,554	82.6	3.3	85,917	83.4	1.6
能登地区	17,783	17.4	▲ 1.4	17,143	16.6	▲ 3.6

4 現金給与総額（従業者4人以上の事業所）

- (1) 平成20年中の現金給与総額は4,081億円となり、前年に比べ20億円(0.5%)の減少となった。
- (2) 産業別にみると、電子部品が30億円(5.9%)増加したが、構成比の大きい生産用機械が27億円(3.0%)、繊維工業が20億円(4.7%)の減少となった。
- (3) 従業者規模別にみると、4人～9人規模では5億円(1.8%)増加したが、構成比の最も大きい30人以上規模で10億円(0.3%)の減少となった。
- (4) 地区別にみると、加賀地区で6億円(0.2%)の減少となり、能登地区でも13億円(2.3%)の減少となった。[表7]

表7 産業別・従業者規模別・地区別現金給与総額の推移

(万円)

産業・規模・地区別	平成19年			平成20年		
		構成比 (%)	前年比 (%)		構成比 (%)	前年比 (%)
合計	41,009,330	100.0	3.3	40,813,436	100.0	▲ 0.5
09 食料品	2,842,522	6.9	—	2,756,958	6.8	▲ 3.0
10 飲料・たばこ・飼料	392,085	1.0	—	395,735	1.0	0.9
11 繊維工業	4,298,646	10.5	—	4,095,802	10.0	▲ 4.7
12 木材・木製品	411,507	1.0	—	414,805	1.0	0.8
13 家具・装備品	823,997	2.0	—	981,840	2.4	19.2
14 パルプ・紙	428,502	1.0	—	443,133	1.1	3.4
15 印刷	1,668,788	4.1	—	1,627,402	4.0	▲ 2.5
16 化学工業	722,830	1.8	—	786,509	1.9	8.8
17 石油・石炭	X	X	—	X	X	X
18 プラスチック製品	1,132,499	2.8	—	1,182,178	2.9	4.4
19 ゴム製品	87,532	0.2	—	106,070	0.3	21.2
20 皮革	X	X	—	X	X	X
21 窯業・土石	1,345,584	3.3	—	1,354,302	3.3	0.6
22 鉄鋼業	521,034	1.3	—	537,349	1.3	3.1
23 非鉄金属	447,578	1.1	—	515,523	1.3	15.2
24 金属製品	2,889,345	7.0	—	2,942,364	7.2	1.8
25 はん用機械	2,262,448	5.5	—	2,204,581	5.4	▲ 2.6
26 生産用機械	9,037,285	22.0	—	8,767,243	21.5	▲ 3.0
27 業務用機械	495,609	1.2	—	465,297	1.1	▲ 6.1
28 電子部品	5,076,982	12.4	—	5,376,017	13.2	5.9
29 電気機械	2,095,506	5.1	—	1,800,673	4.4	▲ 14.1
30 情報通信	1,436,364	3.5	—	1,471,451	3.6	2.4
31 輸送機械	1,849,318	4.5	—	1,833,339	4.5	▲ 0.9
32 その他製品	688,482	1.7	—	707,433	1.7	2.8
4人～ 9人	2,902,683	7.1	▲ 4.5	2,956,321	7.2	1.8
10人～ 19人	3,731,337	9.1	1.2	3,594,462	8.8	▲ 3.7
20人～ 29人	3,176,766	7.7	1.9	3,161,003	7.7	▲ 0.5
30人以上	31,198,544	76.1	4.4	31,101,650	76.2	▲ 0.3
30人～ 49人	3,460,913	8.4	6.8	3,311,115	8.1	▲ 4.3
50人～ 99人	5,643,784	13.8	▲ 0.4	5,653,911	13.9	0.2
100人～199人	5,762,911	14.1	▲ 4.0	5,809,908	14.2	0.8
200人～299人	2,922,012	7.1	28.6	2,939,091	7.2	0.6
300人以上	13,408,924	32.7	5.7	13,387,625	32.8	▲ 0.2
加賀地区	35,087,359	85.6	3.5	35,025,218	85.8	▲ 0.2
能登地区	5,921,971	14.4	2.0	5,788,218	14.2	▲ 2.3

5 原材料使用額等（従業者4人以上の事業所）

- (1) 平成20年中の原材料使用額等は1兆6,480億円となり、前年に比べ240億円(1.4%)の減少となった。
- (2) 産業別にみると、電子部品が118億円(5.6%)、生産用機械が96億円(2.0%)それぞれ増加したが、情報通信が321億円(17.4%)の減少となった。
- (3) 従業者規模別にみると、4～9人規模で30億円(6.2%)増加したが、30人以上規模では247億円(1.7%)の減少となった。
- (4) 地区別にみると、加賀地区で121億円(0.8%)の減少となり、能登地区でも120億円(6.1%)の減少となった。[表8]

表8 産業別・従業者規模別・地区別原材料使用額等の推移

(万円)

産業・規模・地区別	平成19年			平成20年		
		構成比 (%)	前年比 (%)		構成比 (%)	前年比 (%)
合計	167,203,107	100.0	9.4	164,798,696	100.0	▲ 1.4
09 食料品	8,002,718	4.8	—	7,918,018	4.8	▲ 1.1
10 飲料・たばこ・飼料	1,764,228	1.1	—	1,610,290	1.0	▲ 8.7
11 繊維工業	11,949,325	7.1	—	11,386,280	6.9	▲ 4.7
12 木材・木製品	1,561,373	0.9	—	1,381,090	0.8	▲ 11.5
13 家具・装備品	2,175,744	1.3	—	2,088,103	1.3	▲ 4.0
14 パルプ・紙	1,278,179	0.8	—	1,460,919	0.9	14.3
15 印刷	3,819,026	2.3	—	3,903,530	2.4	2.2
16 化学工業	4,187,782	2.5	—	4,436,448	2.7	5.9
17 石油・石炭	X	X	—	X	X	X
18 プラスチック製品	4,085,093	2.4	—	4,128,207	2.5	1.1
19 ゴム製品	225,380	0.1	—	270,626	0.2	20.1
20 皮革	X	X	—	X	X	X
21 窯業・土石	2,805,602	1.7	—	3,045,285	1.8	8.5
22 鉄鋼業	2,811,732	1.7	—	2,883,492	1.7	2.6
23 非鉄金属	3,042,689	1.8	—	3,051,557	1.9	0.3
24 金属製品	7,584,542	4.5	—	7,358,285	4.5	▲ 3.0
25 はん用機械	7,499,897	4.5	—	7,347,402	4.5	▲ 2.0
26 生産用機械	47,847,854	28.6	—	48,812,130	29.6	2.0
27 業務用機械	1,021,993	0.6	—	1,075,437	0.7	5.2
28 電子部品	21,215,720	12.7	—	22,397,895	13.6	5.6
29 電気機械	6,317,873	3.8	—	5,385,103	3.3	▲ 14.8
30 情報通信	18,412,432	11.0	—	15,202,146	9.2	▲ 17.4
31 輸送機械	7,482,484	4.5	—	7,563,054	4.6	1.1
32 その他製品	1,716,958	1.0	—	1,697,095	1.0	▲ 1.2
4人～ 9人	4,838,988	2.9	5.0	5,137,662	3.1	6.2
10人～ 19人	8,350,269	5.0	8.7	8,054,566	4.9	▲ 3.5
20人～ 29人	8,983,173	5.4	7.4	9,042,855	5.5	0.7
30人以上	145,030,677	86.7	9.7	142,563,613	86.5	▲ 1.7
30人～ 49人	11,396,503	6.8	21.7	11,312,079	6.9	▲ 0.7
50人～ 99人	19,638,063	11.7	2.0	18,880,215	11.5	▲ 3.9
100人～199人	21,453,006	12.8	▲ 3.7	19,896,058	12.1	▲ 7.3
200人～299人	12,248,022	7.3	38.4	13,340,428	8.1	8.9
300人以上	80,295,083	48.0	10.8	79,134,833	48.0	▲ 1.4
加賀地区	147,448,787	88.2	16.2	146,241,616	88.7	▲ 0.8
能登地区	19,754,320	11.8	14.0	18,557,080	11.3	▲ 6.1

6 製造品出荷額等（従業者4人以上の事業所）

- (1) 平成20年中の製造品出荷額等は2兆8,126億円となり、前年に比べ616億円(2.1%)の減少となった。
- (2) 産業別にみると、電子部品が368億円(11.7%)増加したが、情報通信が334億円(13.9%)、飲料・たばこ・飼料が163億円(11.9%)の減少となった。
- (3) 従業者規模別でみると、4人～9人規模では48億円(4.3%)増加したが、構成比のほとんどを占める30人以上規模で549億円(2.3%)の減少となった。
- (4) 地区別でみると、加賀地区で310億円(1.2%)の減少となり、能登地区でも307億円(7.8%)の減少となった。[表9]

表9 産業別・従業者規模別・地区別製造品出荷額等の推移

(万円)

産業・規模・地区別	平成19年			平成20年		
		構成比 (%)	前年比 (%)		構成比 (%)	前年比 (%)
合計	287,427,476	100.0	8.2	281,263,370	100.0	▲ 2.1
09 食料品	14,797,907	5.1	—	14,677,358	5.2	▲ 0.8
10 飲料・たばこ・飼料	13,640,945	4.7	—	12,013,770	4.3	▲ 11.9
11 繊維工業	22,011,347	7.7	—	21,202,562	7.5	▲ 3.7
12 木材・木製品	2,224,475	0.8	—	2,230,878	0.8	0.3
13 家具・装備品	6,554,270	2.3	—	7,159,859	2.5	9.2
14 パルプ・紙	2,237,579	0.8	—	2,502,819	0.9	11.9
15 印刷	7,963,263	2.8	—	8,015,302	2.8	0.7
16 化学工業	12,201,516	4.2	—	10,599,203	3.8	▲ 13.1
17 石油・石炭	X	X	—	X	X	X
18 プラスチック製品	7,263,651	2.5	—	6,917,571	2.5	▲ 4.8
19 ゴム製品	383,189	0.1	—	441,421	0.2	15.2
20 皮革	X	X	—	X	X	X
21 窯業・土石	6,041,608	2.1	—	6,318,762	2.2	4.6
22 鉄鋼業	4,776,887	1.7	—	4,194,067	1.5	▲ 12.2
23 非鉄金属	4,546,706	1.6	—	4,794,744	1.7	5.5
24 金属製品	13,941,799	4.9	—	14,017,392	5.0	0.5
25 はん用機械	12,935,827	4.5	—	12,578,151	4.5	▲ 2.8
26 生産用機械	71,839,027	25.0	—	70,682,989	25.1	▲ 1.6
27 業務用機械	2,193,200	0.8	—	2,284,474	0.8	4.2
28 電子部品	31,401,221	10.9	—	35,076,829	12.5	11.7
29 電気機械	10,698,226	3.7	—	9,262,690	3.3	▲ 13.4
30 情報通信	24,139,669	8.4	—	20,795,640	7.4	▲ 13.9
31 輸送機械	11,438,421	4.0	—	11,282,094	4.0	▲ 1.4
32 その他製品	3,595,947	1.3	—	3,673,429	1.3	2.2
4人～ 9人	11,028,135	3.8	▲ 0.4	11,507,723	4.1	4.3
10人～ 19人	17,260,418	6.0	6.8	16,153,631	5.7	▲ 6.4
20人～ 29人	16,792,261	5.8	1.8	16,744,779	6.0	▲ 0.3
30人以上	242,346,662	84.3	9.3	236,857,237	84.2	▲ 2.3
30人～ 49人	19,922,986	6.9	15.7	19,398,474	6.9	▲ 2.6
50人～ 99人	34,964,563	12.2	▲ 0.2	34,356,957	12.2	▲ 1.7
100人～199人	44,626,583	15.5	2.7	41,210,564	14.7	▲ 7.7
200人～299人	18,985,175	6.6	29.0	20,575,225	7.3	8.4
300人以上	123,847,355	43.1	11.2	121,316,017	43.1	▲ 2.0
加賀地区	248,215,514	86.4	8.4	245,117,641	87.1	▲ 1.2
能登地区	39,211,962	13.6	7.1	36,145,729	12.9	▲ 7.8

表10 主要産業細分類表（製造品出荷額等ベスト100）

（億円）

分類番号	商品分類（細分類）	製造品出荷額等	順位
2621	建設機械・鉱山機械製造業	3,804	1
2899	その他の電子部品・デバイス・電子回路製造業	796	2
2814	集積回路製造業	766	3
3035	表示装置製造業	694	4
3033	外部記憶装置製造業	655	5
3031	電子計算機製造業（パーソナルコンピュータを除く）	645	6
3112	自動車車体・附随車製造業	640	7
1391	事務所用・店舗用装備品製造業	615	8
1652	医薬品製剤製造業	605	9
1511	オフセット印刷業（紙に対するもの）	582	10
2663	金属工作機械用・金属加工機械用部分品・附属品製造業（機械工具、金型を除く）	549	11
2813	半導体素子製造業（光電変換素子を除く）	495	12
2531	動力伝導装置製造業（玉軸受、ころ軸受を除く）	479	13
2645	包装・荷造機械製造業	479	14
2533	物流運搬設備製造業	445	15
2662	金属加工機械製造業（金属工作機械を除く）	442	16
2842	電子回路実装基板製造業	416	17
2661	金属工作機械製造業	405	18
1142	絹・人絹織物機械染色業	391	19
2914	配電盤・電力制御装置製造業	378	20
3113	自動車部分品・附属品製造業	358	21
0972	生菓子製造業	328	22
2823	コネクタ・スイッチ・リレー製造業	305	23
2632	製織機械・編組機械製造業	281	24
2671	半導体製造装置製造業	264	25
1122	絹・人絹織物業	258	26
2922	内燃機関電装品製造業	252	27
1112	化学繊維製造業	252	28
2481	ボルト・ナット・リベット・小ねじ・木ねじ等製造業	251	29
1897	他に分類されないプラスチック製品製造業	228	30
1635	プラスチック製造業	223	31
0997	すし・弁当・調理パン製造業	189	32
1118	かさ高加工糸製造業	187	33
2441	鉄骨製造業	185	34
2291	鉄鋼シャースリット業	168	35
2122	生コンクリート製造業	160	36
2694	ロボット製造業	144	37
2641	食品機械・同装置製造業	136	38
2352	非鉄金属鋳物製造業（銅・同合金鋳物及びダイカストを除く）	130	39
2446	製缶板金業	121	40
2442	建設用金属製品製造業（鉄骨を除く）	120	41
2443	金属製サッシ・ドア製造業	120	42
3296	情報記録物製造業（新聞、書籍等の印刷物を除く）	114	43
0923	水産練製品製造業	114	44
1844	強化プラスチック製容器・浴槽等製造業	113	45
2644	印刷・製本・紙工機械製造業	106	46
2452	金属プレス製品製造業（アルミニウム・同合金を除く）	105	47
1512	オフセット印刷以外の印刷業（紙に対するもの）	99	48
0999	他に分類されない食料品製造業	96	49
1453	段ボール箱製造業	95	50

(億円)

分類番号	商品分類（細分類）	製造品出荷額等	順位
1832	輸送機械器具用プラスチック製品製造業（加工業を除く）	95	51
2251	銑鉄鋳物製造業（鋳鉄管，可鍛鋳鉄を除く）	95	52
1152	漁網製造業	95	53
2523	油圧・空圧機器製造業	93	54
1199	他に分類されない繊維製品製造業	92	55
1211	一般製材業	92	56
0911	部分肉・冷凍肉製造業	90	57
1023	清酒製造業	89	58
2634	繊維機械部分品・取付具・附属品製造業	88	59
2142	食卓用・ちゅう房用陶磁器製造業	88	60
3271	漆器製造業	88	61
3299	他に分類されないその他の製造業	86	62
1125	細幅織物業	84	63
2596	他に分類されないはん用機械・装置製造業	79	64
2741	医療用機械器具製造業	79	65
1147	ニット・レース染色整理業	75	66
2351	銅・同合金鋳物製造業（ダイカストを除く）	75	67
1222	合板製造業	74	68
1513	紙以外の印刷業	72	69
2444	鉄骨系プレハブ住宅製造業	70	70
0929	その他の水産食料品製造業	70	71
2593	パイプ加工・パイプ附属品加工業	69	72
2912	変圧器類製造業（電子機器用を除く）	69	73
1154	レース製造業	66	74
0913	処理牛乳・乳飲料製造業	62	75
1117	ねん糸製造業（かさ高加工糸を除く）	62	76
2445	建設用金属製品製造業（サッシ，ドア，建築用金物を除く）	62	77
2123	コンクリート製品製造業	61	78
2469	その他の金属表面処理業	60	79
2691	金属用金型・同部分品・附属品製造業	60	80
1159	その他の繊維粗製品製造業	59	81
2821	抵抗器・コンデンサ・変成器・複合部品製造業	58	82
2721	サービス用機械器具製造業	58	83
2181	碎石製造業	58	84
0973	ビスケット類・干菓子製造業	57	85
1131	丸編ニット生地製造業	56	86
1741	舗装材料製造業	50	87
1833	その他の工業用プラスチック製品製造業（加工業を除く）	50	88
2151	耐火れんが製造業	49	89
2692	非金属用金型・同部分品・附属品製造業	47	90
2464	電気めっき業（表面処理鋼材製造業を除く）	46	91
0919	その他の畜産食料品製造業	45	92
1834	工業用プラスチック製品加工業	43	93
1311	木製家具製造業（漆塗りを除く）	43	94
1831	電気機械器具用プラスチック製品製造業（加工業を除く）	43	95
1148	繊維雑品染色整理業	43	96
2652	化学機械・同装置製造業	40	97
0996	そう（惣）菜製造業	40	98
0993	豆腐・油揚製造業	39	99
3292	看板・標識機製造業	38	100

(注) 統計表第14表-1で秘匿となった産業分類については除いている。

7 生産額（従業者4人以上の事業所）

- (1) 平成20年中の生産額は2兆7,665億円となり、前年に比べ593億円(2.1%)の減少となった。
- (2) 産業別にみると、電子部品が440億円(14.5%)増加したが、情報通信342億円(14.3%)、飲料・たばこ・飼料が167億円(12.3%)の減少となった。
- (3) 従業者規模別でみると、4人～9人規模では29億円(2.7%)増加したが、構成比の大きい30人以上規模で495億円(2.1%)の減少となった。
- (4) 地区別でみると、加賀地区で227億円(0.9%)の減少となり、能登地区でも336億円(9.5%)の減少となった。[表11]

表11 産業別・従業者規模別・地区別生産額の推移

(万円)

産業・規模・地区別	平成19年			平成20年		
		構成比 (%)	前年比 (%)		構成比 (%)	前年比 (%)
合計	282,578,391	100.0	5.7	276,647,418	100.0	▲ 2.1
09 食料品	14,611,212	5.2	—	14,361,974	5.2	▲ 1.7
10 飲料・たばこ・飼料	13,571,032	4.8	—	11,903,492	4.3	▲ 12.3
11 繊維工業	21,471,326	7.6	—	20,975,359	7.6	▲ 2.3
12 木材・木製品	2,248,229	0.8	—	2,086,807	0.8	▲ 7.2
13 家具・装備品	6,505,314	2.3	—	7,100,566	2.6	9.2
14 パルプ・紙	2,197,899	0.8	—	2,479,276	0.9	12.8
15 印刷	7,747,156	2.7	—	7,777,183	2.8	0.4
16 化学工業	12,060,407	4.3	—	10,580,471	3.8	▲ 12.3
17 石油・石炭	X	X	—	X	X	X
18 プラスチック製品	6,874,650	2.4	—	6,463,906	2.3	▲ 6.0
19 ゴム製品	382,044	0.1	—	442,250	0.2	15.8
20 皮革	X	X	—	X	X	X
21 窯業・土石	5,760,278	2.0	—	5,967,840	2.2	3.6
22 鉄鋼業	4,806,654	1.7	—	4,135,727	1.5	▲ 14.0
23 非鉄金属	4,578,454	1.6	—	4,827,663	1.7	5.4
24 金属製品	13,768,220	4.9	—	13,725,035	5.0	▲ 0.3
25 はん用機械	12,425,970	4.4	—	12,009,929	4.3	▲ 3.3
26 生産用機械	71,489,855	25.3	—	69,971,594	25.3	▲ 2.1
27 業務用機械	2,141,606	0.8	—	2,321,054	0.8	8.4
28 電子部品	30,383,446	10.8	—	34,787,617	12.6	14.5
29 電気機械	10,307,423	3.6	—	8,937,861	3.2	▲ 13.3
30 情報通信	23,992,916	8.5	—	20,573,825	7.4	▲ 14.3
31 輸送機械	11,249,960	4.0	—	11,141,146	4.0	▲ 1.0
32 その他製品	3,415,197	1.2	—	3,540,249	1.3	3.7
4人～ 9人	10,717,020	3.8	▲ 3.2	11,011,357	4.0	2.7
10人～ 19人	16,754,383	5.9	3.6	15,836,831	5.7	▲ 5.5
20人～ 29人	16,493,373	5.8	0.0	16,137,355	5.8	▲ 2.2
30人以上	238,613,615	84.4	6.7	233,661,875	84.5	▲ 2.1
30人～ 49人	19,455,163	6.9	14.8	18,588,410	6.7	▲ 4.5
50人～ 99人	34,299,435	12.1	▲ 3.0	33,853,838	12.2	▲ 1.3
100人～199人	44,091,812	15.6	1.2	40,748,018	14.7	▲ 7.6
200人～299人	18,980,805	6.7	27.8	20,522,207	7.4	8.1
300人以上	121,786,400	43.1	7.8	119,949,402	43.4	▲ 1.5
加賀地区	243,859,255	86.3	5.7	241,589,844	87.3	▲ 0.9
能登地区	38,719,136	13.7	5.5	35,057,574	12.7	▲ 9.5

生産額、原材料使用額等、付加価値額、現金給与総額の過去10年間の推移をみると、各項目とも平成17年以降増加傾向が続いていたが、平成20年には原材料使用額等が6年ぶりに低下し、生産額、現金給与総額は、5年ぶりに低下、付加価値額も4年ぶりの低下となった。

10年前と比較すると、生産額が1,900億円(7.4%)増加し、原材料使用額等が2,673億円(19.4%)増加したが、付加価値額が480億円(4.7%)減少し、現金給与総額が488億円(10.7%)減少した。[図5][表12]

図5 生産額、原材料使用額等、付加価値額、現金給与総額の過去10年間の推移

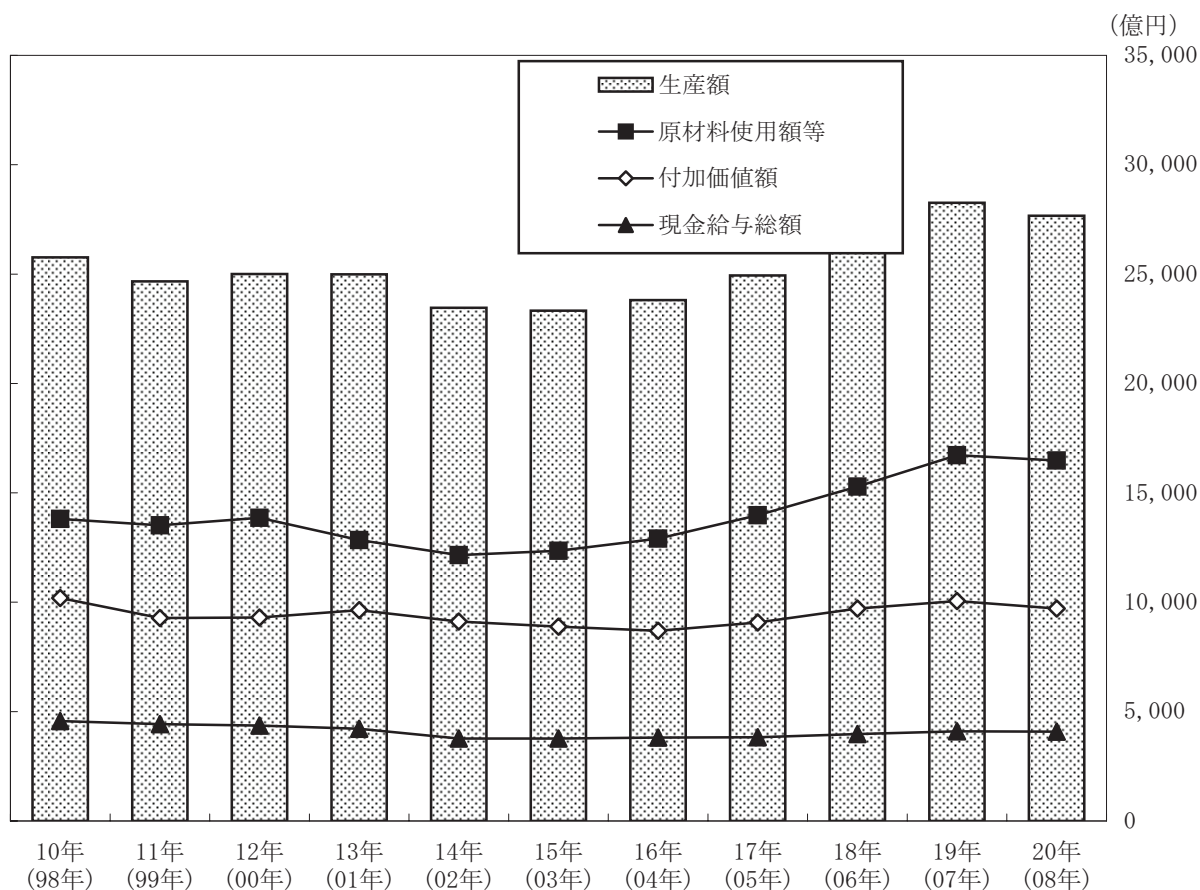


表12 生産額、原材料使用額等、付加価値額、現金給与総額の過去10年間の推移

区分	10年(98年)	11年(99年)	12年(00年)	13年(01年)	14年(02年)	15年(03年)	16年(04年)	17年(05年)	18年(06年)	19年(07年)	20年(08年)
生産額	25,765	24,664	25,004	24,992	23,461	23,327	23,814	24,940	26,744	28,258	27,665
原材料使用額等	13,807	13,518	13,857	12,841	12,154	12,349	12,905	13,974	15,286	16,720	16,480
付加価値額	10,190	9,276	9,298	9,639	9,116	8,882	8,693	9,072	9,712	10,053	9,710
現金給与総額	4,569	4,429	4,359	4,216	3,766	3,771	3,811	3,825	3,971	4,101	4,081

8 付加価値額（従業者4人以上の事業所）

- (1) 平成20年中の付加価値額は9,710億円となり、前年に比べ343億円(3.4%)の減少となった。
- (2) 産業別にみると、電子部品が211億円(26.3%)増加したが、生産用機械が258億円(11.8%)、化学工業が172億円(23.4%)減少した。
- (3) 従業者規模別で見ると、4人～9人規模で17億円(3.0%)増加したが、30人以上規模で273億円(3.5%)の減少となった。
- (4) 地区別で見ると、加賀地区で141億円(1.7%)の減少となり、能登地区でも202億円(11.5%)の減少となった。[表13]

表13 産業別・従業者規模別・地区別付加価値額の推移

(万円)

産業・規模・地区別	平成19年			平成20年		
		構成比 (%)	前年比 (%)		構成比 (%)	前年比 (%)
合計	100,526,933	100.0	3.5	97,096,299	100.0	▲ 3.4
09 食料品	6,253,233	6.2	—	6,228,174	6.4	▲ 0.4
10 飲料・たばこ・飼料	3,250,265	3.2	—	2,979,129	3.1	▲ 8.3
11 繊維工業	9,034,505	9.0	—	8,961,113	9.2	▲ 0.8
12 木材・木製品	636,482	0.6	—	766,951	0.8	20.5
13 家具・装備品	4,107,095	4.1	—	4,647,116	4.8	13.1
14 パルプ・紙	868,938	0.9	—	965,633	1.0	11.1
15 印刷	3,490,539	3.5	—	3,496,371	3.6	0.2
16 化学工業	7,368,790	7.3	—	5,644,546	5.8	▲ 23.4
17 石油・石炭	X	X	—	X	X	X
18 プラスチック製品	2,826,717	2.8	—	2,433,806	2.5	▲ 13.9
19 ゴム製品	148,113	0.1	—	162,142	0.2	9.5
20 皮革	X	X	—	X	X	X
21 窯業・土石	2,993,928	3.0	—	3,067,405	3.2	2.5
22 鉄鋼業	1,921,858	1.9	—	1,220,213	1.3	▲ 36.5
23 非鉄金属	1,396,421	1.4	—	1,626,027	1.7	16.4
24 金属製品	5,739,249	5.7	—	5,983,001	6.2	4.2
25 はん用機械	4,932,613	4.9	—	4,560,330	4.7	▲ 7.5
26 生産用機械	21,821,954	21.7	—	19,243,040	19.8	▲ 11.8
27 業務用機械	1,067,091	1.1	—	1,116,991	1.2	4.7
28 電子部品	8,020,023	8.0	—	10,130,716	10.4	26.3
29 電気機械	3,878,691	3.9	—	3,560,294	3.7	▲ 8.2
30 情報通信	5,329,274	5.3	—	5,047,577	5.2	▲ 5.3
31 輸送機械	3,518,401	3.5	—	3,286,601	3.4	▲ 6.6
32 その他製品	1,726,263	1.7	—	1,830,968	1.9	6.1
4人～ 9人	5,881,448	5.9	▲ 4.2	6,056,102	6.2	3.0
10人～ 19人	8,482,758	8.4	5.1	7,709,231	7.9	▲ 9.1
20人～ 29人	7,406,687	7.4	▲ 3.9	7,306,244	7.5	▲ 1.4
30人以上	78,756,040	78.3	4.7	76,024,722	78.3	▲ 3.5
30人～ 49人	7,434,991	7.4	10.5	6,874,060	7.1	▲ 7.5
50人～ 99人	12,480,219	12.4	▲ 2.6	12,668,735	13.0	1.5
100人～ 199人	14,386,261	14.3	0.2	13,747,351	14.2	▲ 4.4
200人～ 299人	6,015,134	6.0	11.2	6,145,922	6.3	2.2
300人以上	38,439,435	38.2	7.1	36,588,654	37.7	▲ 4.8
加賀地区	82,885,744	82.5	4.2	81,476,234	83.9	▲ 1.7
能登地区	17,641,189	17.5	0.4	15,620,065	16.1	▲ 11.5

9 在庫額・在庫率（従業者30人以上の事業所）

- (1) 平成20年12月31日現在の製造品在庫額は664億円となり、前年に比べ63億円(10.5%)の増加となった。
- (2) 産業別にみると、はん用機械が5億円(15.4%)、生産用機械が4億円(3.0%)それぞれ減少となったが、繊維工業が22億円(45.3%)、電子部品が20億円(28.7%)、化学工業が10億円(25.3%)がそれぞれ増加となった。
- (3) 従業者規模別でみると、200人～299人規模で7億円(14.6%)の減少となったが、50人～99人規模では32億円(35.8%)の増加となった。[表14]

表14 産業別・従業者規模別在庫額及び在庫率の推移

産業・規模別	平成19年				平成20年			
	在庫額 (万円)	在庫率 (%)	構成比 (%)	前年比 (%)	在庫額 (万円)	在庫率 (%)	構成比 (%)	前年比 (%)
合 計	6,010,630	2.7	100.0	11.5	6,641,880	3.0	100.0	10.5
09 食料品	177,669	1.7	3.0	—	187,710	1.8	2.8	5.7
10 飲料・たばこ・飼料	241,549	1.8	4.0	—	210,296	1.8	3.2	▲12.9
11 繊維工業	490,163	5.6	8.2	—	712,235	8.3	10.7	45.3
12 木材・木製品	114,070	9.6	1.9	—	97,652	9.2	1.5	▲14.4
13 家具・装備品	123,399	2.2	2.1	—	149,668	2.3	2.3	21.3
14 パルプ・紙	94,835	7.7	1.6	—	113,956	8.6	1.7	20.2
15 印刷	96,020	1.7	1.6	—	106,333	1.8	1.6	10.7
16 化学工業	409,623	3.5	6.8	—	513,090	5.2	7.7	25.3
17 石油・石炭	—	—	—	—	—	—	—	—
18 プラスチック製品	186,280	3.7	3.1	—	185,349	4.0	2.8	0.3
19 ゴム製品	X	X	X	—	X	X	X	X
20 皮革	—	—	—	—	—	—	—	—
21 窯業・土石	174,711	8.5	2.9	—	176,019	7.9	2.7	0.7
22 鉄鋼業	55,567	1.9	0.9	—	52,372	2.3	0.8	▲5.7
23 非鉄金属	X	X	X	—	X	X	X	X
24 金属製品	219,132	2.8	3.6	—	271,883	3.3	4.1	24.1
25 はん用機械	324,051	3.0	5.4	—	274,249	2.6	4.1	▲15.4
26 生産用機械	1,234,963	1.9	20.5	—	1,198,327	1.9	18.0	▲3.0
27 業務用機械	77,579	4.2	1.3	—	122,897	5.8	1.9	58.4
28 電子部品	712,491	2.5	11.9	—	916,670	2.7	13.8	28.7
29 電気機械	164,653	1.9	2.7	—	181,341	2.4	2.7	10.1
30 情報通信	902,022	3.8	15.0	—	934,458	4.7	14.1	3.6
31 輸送機械	76,647	0.8	1.3	—	74,351	0.9	1.1	▲3.0
32 その他製品	89,891	8.8	1.5	—	106,208	10.7	1.6	18.2
30人～49人	695,516	4.0	11.6	▲1.1	714,380	4.3	10.8	2.7
50人～99人	892,563	2.9	14.8	3.6	1,211,675	4.0	18.2	35.8
100人～199人	839,218	2.0	14.0	▲19.8	1,001,540	2.6	15.1	19.3
200人～299人	486,344	2.7	8.1	215.8	415,512	2.2	6.3	▲14.6
300人以上	3,096,989	2.6	51.5	18.0	3,298,773	2.8	49.7	6.5

(注) 在庫率＝在庫額／製造品出荷額

10 有形固定資産の投資総額（従業者30人以上の事業所）

- (1) 平成20年中の有形固定資産の投資総額は1,015億円となり、前年に比べ556億円(35.4%)の減少となった。
- (2) 産業別にみると、繊維工業が63億円(90.6%)増加したものの、電子部品が446億円(67.4%)、輸送機械が32億円(57.9%)それぞれ減少した。
- (3) 従業者規模別でみると、200人～299人規模で79億円(106.9%)の増加となったが、300人以上規模で531億円(54.2%)減少した。〔表15〕

表15 産業別・従業者規模別投資総額の推移

(万円)

産業・規模別	平成19年			平成20年		
		構成比 (%)	前年比 (%)		構成比 (%)	前年比 (%)
合計	15,702,851	100.0	11.8	10,146,520	100.0	▲ 35.4
09 食料品	363,240	2.3	—	280,106	2.8	▲ 22.9
10 飲料・たばこ・飼料	130,603	0.8	—	141,114	1.4	8.0
11 繊維工業	698,922	4.5	—	1,332,078	13.1	90.6
12 木材・木製品	152,419	1.0	—	13,366	0.1	▲ 91.2
13 家具・装備品	171,951	1.1	—	35,228	0.3	▲ 79.5
14 パルプ・紙	43,277	0.3	—	54,639	0.5	26.3
15 印刷	617,640	3.9	—	509,683	5.0	▲ 17.5
16 化学工業	334,645	2.1	—	412,982	4.1	23.4
17 石油・石炭	—	—	—	—	—	—
18 プラスチック製品	299,785	1.9	—	156,273	1.5	▲ 47.9
19 ゴム製品	X	X	—	X	X	X
20 皮革	—	—	—	—	—	—
21 窯業・土石	168,693	1.1	—	124,854	1.2	▲ 26.0
22 鉄鋼業	390,310	2.5	—	253,976	2.5	▲ 34.9
23 非鉄金属	X	X	—	X	X	X
24 金属製品	427,415	2.7	—	514,686	5.1	20.4
25 はん用機械	375,175	2.4	—	387,596	3.8	3.3
26 生産用機械	2,900,242	18.5	—	2,817,330	27.8	▲ 2.9
27 業務用機械	247,084	1.6	—	52,621	0.5	▲ 78.7
28 電子部品	6,622,102	42.2	—	2,160,645	21.3	▲ 67.4
29 電気機械	436,437	2.8	—	205,239	2.0	▲ 53.0
30 情報通信	439,240	2.8	—	174,622	1.7	▲ 60.2
31 輸送機械	557,387	3.5	—	234,744	2.3	▲ 57.9
32 その他製品	202,503	1.3	—	71,079	0.7	▲ 64.9
30人～ 49人	1,221,959	7.8	57.2	1,101,055	10.9	▲ 9.9
50人～ 99人	2,009,949	12.8	▲ 15.9	1,443,402	14.2	▲ 28.2
100人～199人	1,936,941	12.3	▲ 3.9	1,589,761	15.7	▲ 17.9
200人～299人	736,385	4.7	71.2	1,523,516	15.0	106.9
300人以上	9,797,617	62.4	16.2	4,488,786	44.2	▲ 54.2

11 敷地面積（従業者30人以上の事業所）

- (1) 平成20年12月31日現在の敷地面積は13,548千㎡となり、前年に比べ279千㎡(2.0%)の減少となった。
- (2) 産業別にみると、生産用機械が161千㎡(5.6%)、電子部品が130千㎡(8.9%)増加したが、鉄鋼業が192千㎡(44.6%)、電気機械が128千㎡(25.1%)、繊維工業が80千㎡(4.1%)それぞれ減少した。
- (3) 従業者規模別でみると、300人以上規模では40千㎡(0.9%)増加したが、30人～49人規模で291千㎡(12.8%)の減少となった。〔表16〕

表16 産業別・従業者規模別敷地面積の推移

(㎡)

産業・規模別	平成19年			平成20年		
		構成比 (%)	前年比 (%)		構成比 (%)	前年比 (%)
合計	13,827,267	100.0	0.9	13,548,002	100.0	▲ 2.0
09 食料品	543,770	3.9	—	540,626	4.0	▲ 0.6
10 飲料・たばこ・飼料	348,909	2.5	—	346,269	2.6	▲ 0.8
11 繊維工業	1,945,360	14.1	—	1,865,493	13.8	▲ 4.1
12 木材・木製品	225,404	1.6	—	199,602	1.5	▲ 11.4
13 家具・装備品	290,155	2.1	—	310,807	2.3	7.1
14 パルプ・紙	191,084	1.4	—	191,146	1.4	0.0
15 印刷	260,262	1.9	—	261,327	1.9	0.4
16 化学工業	500,612	3.6	—	500,612	3.7	0.0
17 石油・石炭	—	—	—	—	—	—
18 プラスチック製品	568,219	4.1	—	543,502	4.0	▲ 4.3
19 ゴム製品	X	X	—	X	X	X
20 皮革	—	—	—	—	—	—
21 窯業・土石	433,510	3.1	—	436,228	3.2	0.6
22 鉄鋼業	430,723	3.1	—	238,694	1.8	▲ 44.6
23 非鉄金属	X	X	—	X	X	X
24 金属製品	750,578	5.4	—	778,989	5.7	3.8
25 はん用機械	744,478	5.4	—	672,992	5.0	▲ 9.6
26 生産用機械	2,877,505	20.8	—	3,038,812	22.4	5.6
27 業務用機械	218,930	1.6	—	199,983	1.5	▲ 8.7
28 電子部品	1,470,096	10.6	—	1,600,233	11.8	8.9
29 電気機械	511,694	3.7	—	383,322	2.8	▲ 25.1
30 情報通信	446,917	3.2	—	426,002	3.1	▲ 4.7
31 輸送機械	549,372	4.0	—	554,956	4.1	1.0
32 その他製品	213,635	1.5	—	223,436	1.6	4.6
30人～49人	2,281,630	16.5	▲ 0.4	1,990,261	14.7	▲ 12.8
50人～99人	3,174,820	23.0	1.8	3,166,282	23.4	▲ 0.3
100人～199人	2,874,676	20.8	▲ 10.6	2,829,511	20.9	▲ 1.6
200人～299人	1,281,440	9.3	65.1	1,307,245	9.6	2.0
300人以上	4,214,701	30.5	▲ 2.1	4,254,703	31.4	0.9

12 建築面積（従業者30人以上の事業所）

- (1) 平成20年20月31日現在の建築面積は4,215千㎡となり、前年に比べ9千㎡(0.2%)の減少となった。
- (2) 産業別にみると、生産用機械が41千㎡(4.1%)、電子部品が24千㎡(9.6%)それぞれ増加したが、その他製品が25千㎡(35.7%)減少した。
- (3) 従業者規模別でみると、100人～199人規模で32千㎡(3.7%)増加したが、30人～49人規模で47千㎡(6.7%)の減少となった。[表17]

表17 産業別・従業者規模別建築面積の推移

(㎡)

産業・規模別	平成19年			平成20年		
		構成比 (%)	前年比 (%)		構成比 (%)	前年比 (%)
合計	4,223,842	100.0	2.3	4,215,032	100.0	▲ 0.2
09 食料品	189,619	4.5	—	189,068	4.5	▲ 0.3
10 飲料・たばこ・飼料	122,366	2.9	—	120,722	2.9	▲ 1.3
11 繊維工業	748,682	17.7	—	738,192	17.5	▲ 1.4
12 木材・木製品	61,783	1.5	—	51,776	1.2	▲ 16.2
13 家具・装備品	99,770	2.4	—	108,618	2.6	8.9
14 パルプ・紙	70,967	1.7	—	71,541	1.7	0.8
15 印刷	101,675	2.4	—	100,816	2.4	▲ 0.8
16 化学工業	97,390	2.3	—	100,179	2.4	2.9
17 石油・石炭	—	—	—	—	—	—
18 プラスチック製品	146,199	3.5	—	141,466	3.4	▲ 3.2
19 ゴム製品	X	X	—	X	X	X
20 皮革	—	—	—	—	—	—
21 窯業・土石	123,114	2.9	—	122,148	2.9	▲ 0.8
22 鉄鋼業	99,905	2.4	—	89,537	2.1	▲ 10.4
23 非鉄金属	X	X	—	X	X	X
24 金属製品	255,898	6.1	—	261,952	6.2	2.4
25 はん用機械	277,431	6.6	—	263,795	6.3	▲ 4.9
26 生産用機械	997,530	23.6	—	1,038,180	24.6	4.1
27 業務用機械	49,539	1.2	—	40,612	1.0	▲ 18.0
28 電子部品	252,970	6.0	—	277,218	6.6	9.6
29 電気機械	131,953	3.1	—	124,931	3.0	▲ 5.3
30 情報通信	67,746	1.6	—	71,087	1.7	4.9
31 輸送機械	186,873	4.4	—	183,872	4.4	▲ 1.6
32 その他製品	70,317	1.7	—	45,222	1.1	▲ 35.7
30人～49人	693,782	16.4	2.1	647,104	15.4	▲ 6.7
50人～99人	1,062,549	25.2	1.7	1,055,788	25.0	▲ 0.6
100人～199人	879,684	20.8	▲ 7.8	911,900	21.6	3.7
200人～299人	389,167	9.2	57.2	419,212	9.9	7.7
300人以上	1,198,660	28.4	▲ 0.3	1,181,028	28.0	▲ 1.5

13 工業用水量（従業者30人以上の事業所）

- (1) 平成20年中の1日当りの工業用水使用量は579千m³/日となり、前年に比べ63千m³/日(9.8%)の減少となった。
- (2) 産業別にみると、電子部品が51千m³/日(23.3%)、輸送機械が24千m³/日(90.6%)それぞれ減少した。
- (3) 従業者規模別にみると、200人～299人規模で36千m³/日(60.9%)増加したが、300人以上で44千m³(17.0%)、100人～199人規模で37千m³(18.2%)それぞれ減少となった。[表18]

表18 産業別・従業者規模別地区工業用水量の推移

(m³/日)

産業・規模別	平成19年			平成20年		
		構成比 (%)	前年比 (%)		構成比 (%)	前年比 (%)
合計	641,310	100.0	3.7	578,579	100.0	▲ 9.8
09 食料品	13,998	2.2	—	13,438	2.3	▲ 4.0
10 飲料・たばこ・飼料	4,998	0.8	—	4,660	0.8	▲ 6.8
11 繊維工業	135,319	21.1	—	134,463	23.2	▲ 0.6
12 木材・木製品	409	0.1	—	396	0.1	▲ 3.2
13 家具・装備品	1,092	0.2	—	1,322	0.2	21.1
14 パルプ・紙	44,970	7.0	—	44,151	7.6	▲ 1.8
15 印刷	1,419	0.2	—	1,527	0.3	7.6
16 化学工業	146,399	22.8	—	149,839	25.9	2.3
17 石油・石炭	—	—	—	—	—	—
18 プラスチック製品	13,943	2.2	—	12,345	2.1	▲ 11.5
19 ゴム製品	X	X	—	X	X	X
20 皮革	—	—	—	—	—	—
21 窯業・土石	2,594	0.4	—	2,377	0.4	▲ 8.4
22 鉄鋼業	1,181	0.2	—	14,634	2.5	1139.1
23 非鉄金属	X	X	—	X	X	X
24 金属製品	4,717	0.7	—	4,489	0.8	▲ 4.8
25 はん用機械	5,438	0.8	—	5,331	0.9	▲ 2.0
26 生産用機械	16,395	2.6	—	16,905	2.9	3.1
27 業務用機械	1,098	0.2	—	883	0.2	▲ 19.6
28 電子部品	216,513	33.8	—	166,008	28.7	▲ 23.3
29 電気機械	1,596	0.2	—	1,034	0.2	▲ 35.2
30 情報通信	896	0.1	—	403	0.1	▲ 55.0
31 輸送機械	26,522	4.1	—	2,482	0.4	▲ 90.6
32 その他製品	251	0.0	—	211	0.0	▲ 15.9
30人～49人	45,163	7.0	155.9	26,417	4.6	▲ 41.5
50人～99人	75,129	11.7	▲ 6.2	75,631	13.1	0.7
100人～199人	203,920	31.8	▲ 15.7	166,882	28.8	▲ 18.2
200人～299人	59,541	9.3	190.8	95,800	16.6	60.9
300人以上	257,557	40.2	▲ 0.3	213,849	37.0	▲ 17.0