

石 川 県
消費者物価指数年報

平成 22 年



石川県県民文化局

は し が き

この年報は、毎月石川県の消費者物価指数として公表しております金沢市の指数の平成22年の動きを取りまとめたものです。

消費者物価指数は、消費者が購入するいろいろな財やサービスの物価変動をみるものであり、生活実態の把握や、さまざまな方策の基礎資料として、広く利用していただければ幸いに存じます。

この年報の作成にあたり、多大なご協力を賜りました関係各位に心からお礼申し上げます。

平成23年3月

石川県県民文化局長 三 国 栄

目 次

平成22年石川県消費者物価指数

1 概 況	1
2 年間の動き	2
3 10大費目別の動き	3
4 財・サービス分類指数の動き	1 4
5 品目別価格指数の動き	1 6
統 計 表	
第1表 消費者物価指数（金沢市）	1 8
第2表 消費者物価指数（全 国）	2 4
第3表 財・サービス分類指数（金沢市）	3 0
第4表 前年比寄与度（平成22年）	3 4
第5表 平成21年平均消費者物価地域差指数	3 5
第6表 接続指数一覧表（総合）	3 6
消費者物価指数の概要	3 7
消費者物価指数採用品目一覧表	4 0

平成22年石川県消費者物価指数

1 概 況

総合指数は99.8となり、前年比1.4%の下落

平成22年平均の金沢市消費者物価指数は、平成17年を100とした総合指数で、99.8となり、平成21年平均（101.2）に比べて1.4%下落した。

総合指数が前年に比べ下落したのは、自動車等関係費などが値上がりした一方、授業料等、家賃、教養娯楽用耐久財、教養娯楽用品、穀類、魚介類などが値下がりしたことによる。

また、生鮮食品（生鮮魚介、生鮮野菜、生鮮果物）を除く総合指数は98.9となり、平成21年平均（100.5）に比べて1.6%の下落となった。

教育、家具・家事用品、住居などが下落

10大費目別指数の動きを前年比で見ると、**教育**は授業料等の値下がりにより15.0%の下落、**家具・家事用品**は家庭用耐久財などの値下がりにより3.9%の下落、**住居**は家賃などの値下がりにより3.1%の下落、**教養娯楽**は教養娯楽用耐久財などの値下がりにより2.0%の下落、**保健医療**は保健医療用品・器具などの値下がりにより1.4%の下落、**食料**は生鮮魚介、穀類などの値下がりにより0.8%の下落となった。

一方、**交通・通信**は自動車等関係費の値上がりにより1.3%の上昇、**諸雑費**はたばこなどの値上がりにより1.3%の上昇、**被服及び履物**は洋服などの値上がりにより1.3%の上昇、**光熱・水道**は他の光熱（灯油）などの値上がりにより0.5%の上昇となった。

図1-1 総合指数の推移

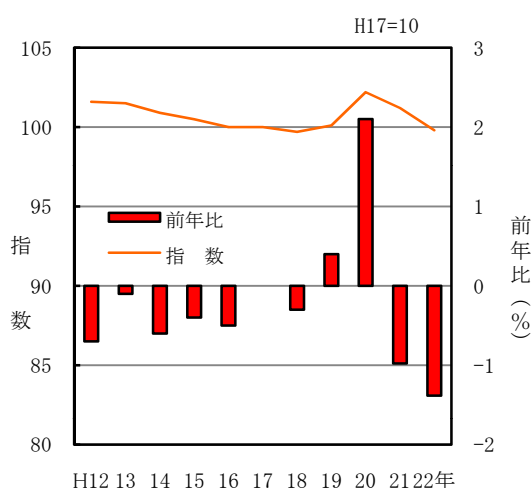
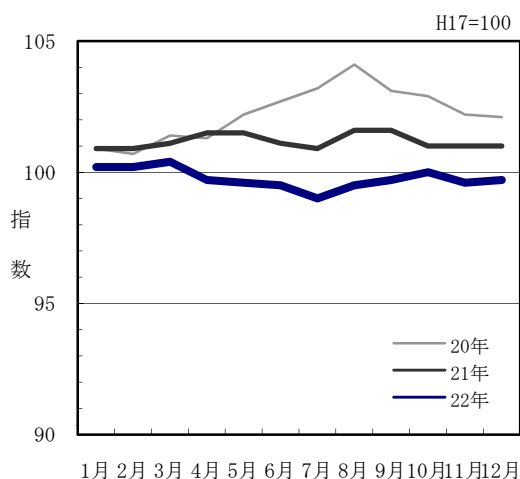


図1-2 総合指数年間の推移



2 年間の動き

この1年間における総合指数の動きを前月比で見ると、次のとおりである。

- 1月 生鮮野菜、生鮮果物などが値上がりしたものの、
洋服、生鮮魚介などの値下がりにより0.8%の下落。
- 2月 他の光熱、自動車等関係費などが値上がりしたものの、
調理食品、医薬品・健康保持用摂取品などの値下がりにより同水準。
- 3月 設備修繕・維持、生鮮魚介などが値下がりしたものの、
洋服、教養娯楽サービスなどの値上がりにより0.2%の上昇。
- 4月 生鮮果物、シャツ・セーター類などが値上がりしたものの、
授業料等、家賃などの値下がりにより0.7%の下落。
- 5月 洋服、自動車等関係費などが値上がりしたものの、
生鮮果物、理美容サービスなどの値下がりにより0.1%の下落。
- 6月 生鮮果物、菓子類などが値上がりしたものの、
家庭用耐久財、理美容用品などの値下がりにより0.1%の下落。
- 7月 生鮮魚介、調理食品などが値上がりしたものの、
生鮮果物、シャツ・セーター類などの値下がりにより0.5%の下落。
- 8月 シャツ・セーター類、教養娯楽用耐久財などが値下がりしたものの、
生鮮果物、生鮮魚介などの値上がりにより0.5%の上昇。
- 9月 交通、教養娯楽サービスなどが値下がりしたものの、
シャツ・セーター類、洋服などの値上がりにより0.2%の上昇。
- 10月 生鮮果物、生鮮魚介などが値下がりしたものの、
たばこ、洋服などの値上がりにより0.3%の上昇。
- 11月 生鮮魚介、下着類などが値上がりしたものの、
生鮮果物、生鮮野菜などの値下がりにより0.4%の下落。
- 12月 生鮮野菜、家庭用耐久財などが値下がりしたものの、
生鮮魚介、他の光熱などの値上がりにより0.1%の上昇。

3 10大費目別の動き

年	総合	食料	住居	光熱・水道	家具・家事用品	被服及び履物	保健医療	交通・通信	教育	教養娯楽	諸雑費
指 数											
平成20年	102.2	106.4	98.4	108.0	94.1	104.3	101.2	102.9	103.7	97.2	100.2
21年	101.2	108.2	98.3	103.2	93.0	101.9	100.5	97.7	104.1	94.9	100.6
22年	99.8	107.3	95.3	103.7	89.4	103.2	99.1	99.0	88.5	93.0	101.9
前 年 比 (%)											
平成20年	2.1	5.0	0.9	4.8	1.1	0.6	0.2	2.4	0.8	-0.6	-0.2
21年	-1.0	1.7	-0.1	-4.4	-1.2	-2.3	-0.7	-5.1	0.4	-2.4	0.4
22年	-1.4	-0.8	-3.1	0.5	-3.9	1.3	-1.4	1.3	-15.0	-2.0	1.3

(1) 食料は107.3となり、前年比0.8%の下落

内訳をみると、**飲料**は野菜ジュース、茶飲料などの値下がりにより3.5%の下落、**穀類**は食パン、即席めんなどの値下がりにより3.4%の下落、**魚介類**は生鮮魚介（まぐろ、かつお）などの値下がりにより2.9%の下落、**肉類**はハム、ソーセージなどの値下がりにより2.1%の下落、**調理食品**は混ぜごはんのもと、冷凍調理コロッケなどの値下がりにより1.9%の下落、**乳卵類**は鶏卵、チーズ（輸入品）などの値下がりにより1.5%の下落、**菓子類**はケーキ、ビスケットなどの値下がりにより1.3%の下落、**油脂・調味料**はマヨネーズ、酢などの値下がりにより0.9%の下落、**酒類**はぶどう酒、チューハイなどの値下がりにより0.8%の下落となった。

一方、**果物**は生鮮果物（かき、なし）などの値上がりにより3.6%の上昇、**野菜・海藻**は生鮮野菜（ばれいしょ、ねぎ、トマト）などの値上がりにより3.4%の上昇、**外食**はすし（回転ずし）、焼肉などの値上がりにより0.3%の上昇となった。

生鮮食品についてみると、生鮮魚介が4.0%下落したものの、生鮮野菜が6.6%、生鮮果物が4.4%上昇したことにより、生鮮食品全体では1.9%の上昇となった。

表1 食料の中分類別前年比の推移

中 分 類	H20年	H21年	H22年	寄与度
	%	%	%	%
食 料	5.0	1.7	-0.8	-0.23
穀 類	7.4	1.3	-3.4	-0.08
魚 介 類	8.6	3.0	-2.9	-0.08
肉 類	4.6	1.0	-2.1	-0.04
乳 卵 類	5.7	2.5	-1.5	-0.02
野 菜 ・ 海 藻	8.0	1.8	3.4	0.10
果 物	-2.7	0.1	3.6	0.04
油 脂 ・ 調 味 料	-0.5	2.6	-0.9	-0.01
菓 子 類	12.7	3.6	-1.3	-0.03
調 理 食 品	4.2	3.5	-1.9	-0.06
飲 料	0.5	-1.4	-3.5	-0.04
酒 類	2.2	0.4	-0.8	-0.01
外 食	2.6	0.5	0.3	0.02
生 鮮 食 品	7.0	1.7	1.9	0.09
生 鮮 魚 介	11.7	2.1	-4.0	-0.08
生 鮮 野 菜	8.3	2.2	6.6	0.13
生 鮮 果 物	-3.0	0.2	4.4	0.05

(注) 寄与度は総合指数上昇率のうち、どれだけ寄与しているかを示す。(表1～12まで同じ)

図2-1 食料指数の推移

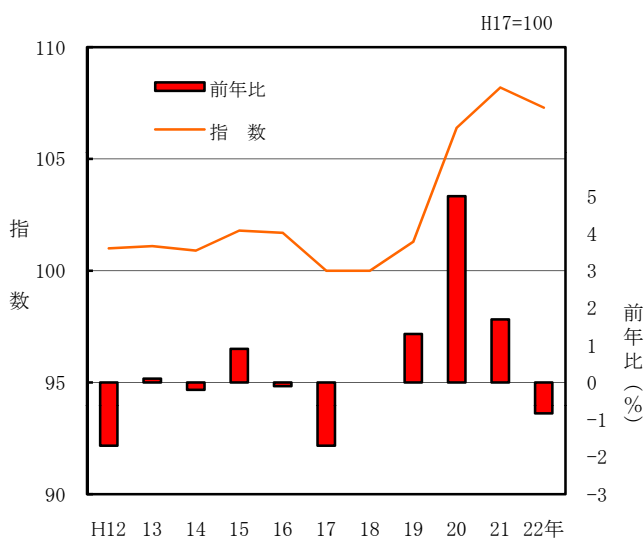


図2-2 食料指数年間の推移 H17=100

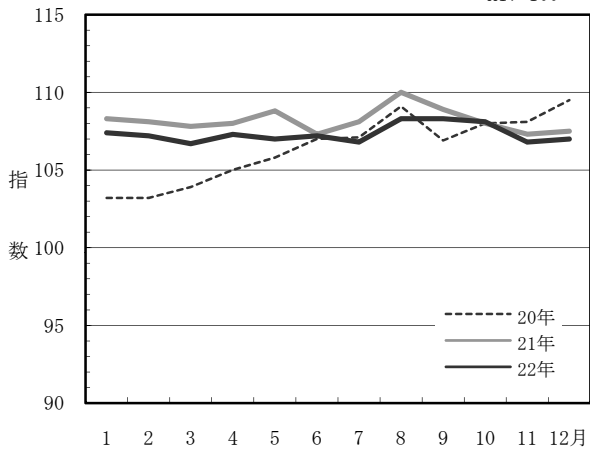


図3 生鮮食品指数年間の推移 H17=100

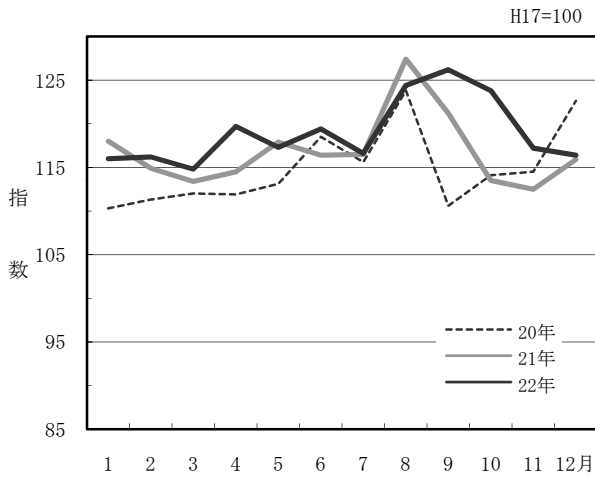


図3-1 生鮮魚介指数年間の推移 H17=100

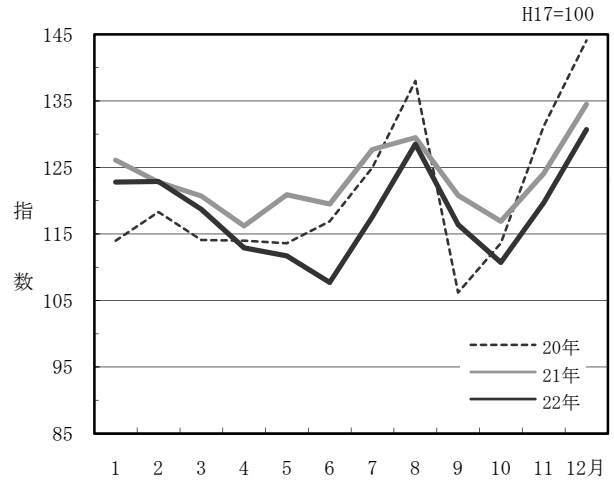


図3-2 生鮮野菜指数年間の推移 H17=100

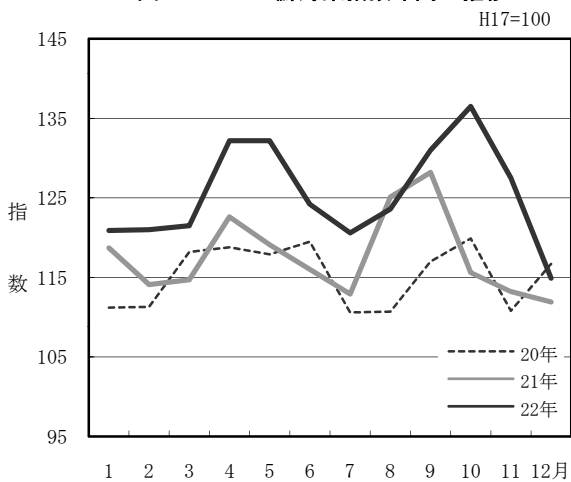
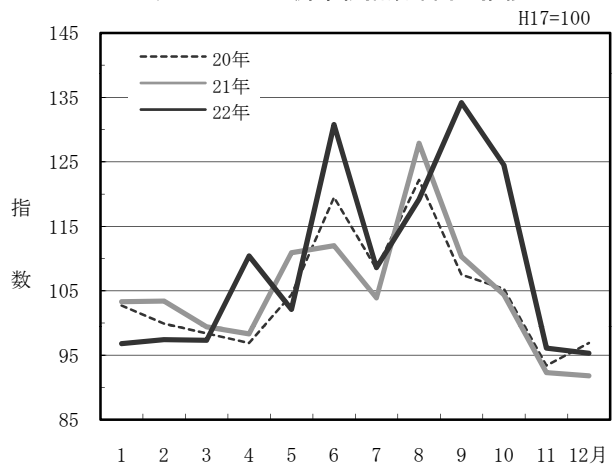


図3-3 生鮮果物指数年間の推移 H17=100



(2) 住居は95.3となり、前年比3.1%の下落

内訳をみると、**設備修繕・維持**は工事その他のサービス（大工手間代、塀工事費）などの値下がりにより3.7%の下落、**家賃**は持家の帰属家賃（木造中住宅）、民営家賃（木造中住宅）などの値下がりにより3.0%の下落となった。

図4-1 住居指数の推移

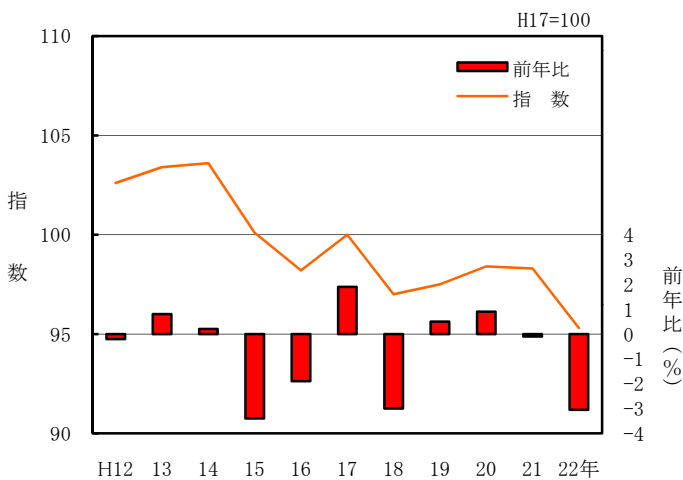
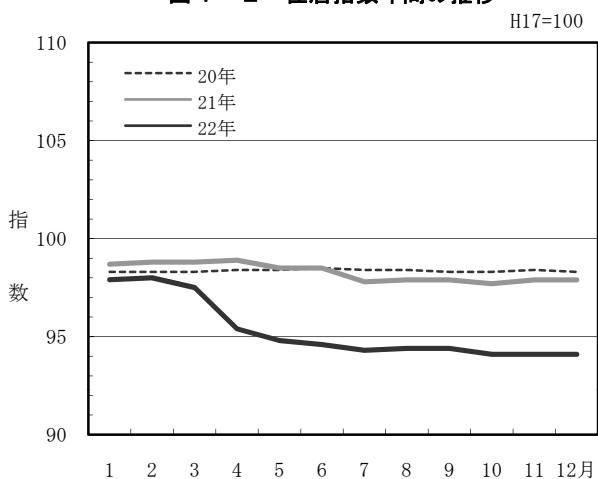


表2 住居の中分類別前年比の推移

中分類	H20年	H21年	H22年	寄与度
住居	0.9%	-0.1%	-3.1%	-0.56
家賃	1.2%	-0.4%	-3.0%	-0.49
設備修繕・維持	-1.7%	2.4%	-3.7%	-0.06

図4-2 住居指数年間の推移



(3) 光熱・水道は103.7となり、前年比0.5%の上昇

主な内訳をみると、**他の光熱**（灯油）は14.3%の上昇、**ガス代**はプロパンガスの値上げなどにより1.4%の上昇となった。

一方、**電気代**は2.6%の下落、**上下水道料**は水道料の値下げにより0.4%の下落となった。

図5-1 光熱・水道指数の推移

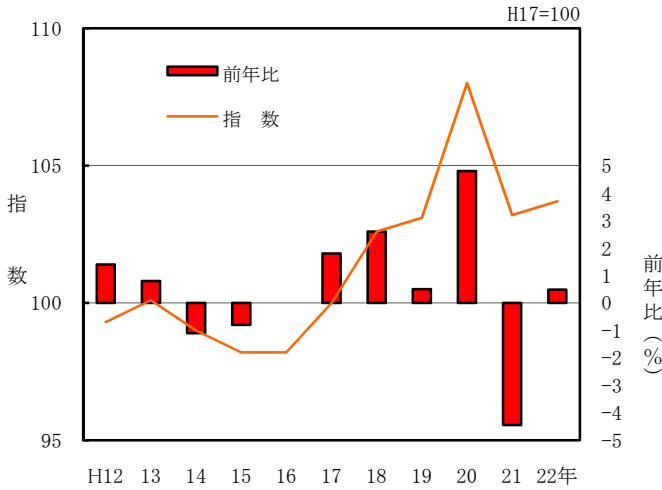
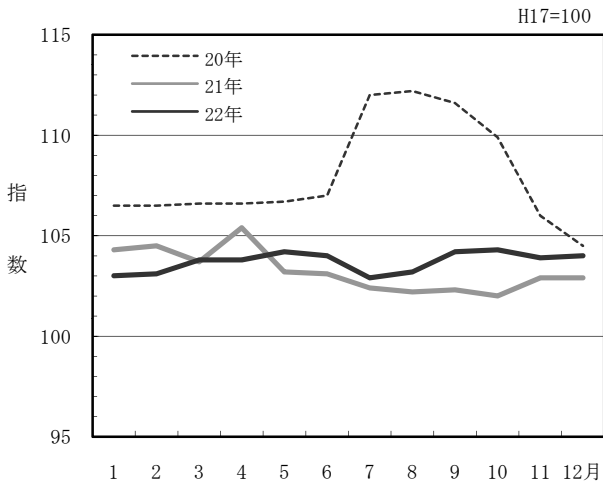


表3 光熱・水道の中分類別前年比の推移

中分類	H20年	H21年	H22年	寄与度
光熱・水道	4.8	-4.4	0.5	0.04
電気代	3.1	-0.2	-2.6	-0.08
ガス代	3.3	0.6	1.4	0.03
他の光熱	22.9	-38.4	14.3	0.09
上下水道料	0.0	2.9	-0.4	-0.01

図5-2 光熱・水道指数年間の推移



(4) 家具・家事用品は89.4となり、前年比3.9%の下落

主な内訳をみると、**家庭用耐久財**は家事用耐久財（電気冷蔵庫など）、冷暖房用器具（ルームエアコンなど）の値下がりにより8.2%の下落、**家事用消耗品**はティッシュペーパー、トイレトペーパーなどの値下がりにより6.2%の下落、**寝具類**は布団などの値下がりにより1.0%の下落、**家事雑貨**はワイングラス、ビニールホースなどの値下がりにより0.2%の下落となった。

一方、**室内装備品**は照明器具の値上がりにより1.1%の上昇となった。

なお、**家事サービス**は同水準となった。

図6-1 家具・家事用品指数の推移

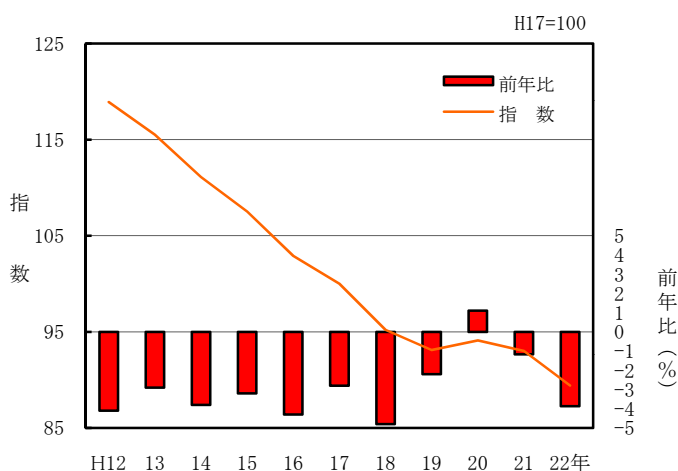
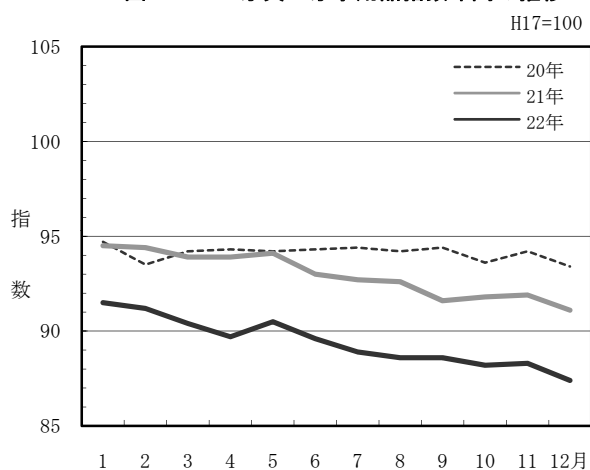


表4 家具・家事用品の中分類別前年比の推移

中分類	H20年	H21年	H22年	寄与度
家具・家事用品	1.1	-1.2	-3.9	-0.11
家庭用耐久財	-1.5	-2.7	-8.2	-0.07
室内装備品	-0.4	0.2	1.1	0.00
寝具類	2.0	0.2	-1.0	0.00
家事雑貨	3.1	-0.8	-0.2	0.00
家事用消耗品	2.5	-1.0	-6.2	-0.03
家事サービス	3.0	-0.3	0.0	0.00

図6-2 家具・家事用品指数年間の推移



(5) 被服及び履物は103.2となり、前年比1.3%の上昇

主な内訳をみると、**被服関連サービス**は洗濯代（ワイシャツ、背広服上下）などの値上がりにより

4.2%の上昇、**洋服**は男子洋服（背広服（冬物）など）、婦人洋服（ワンピース（春夏物）など）の値上がりにより2.6%の上昇、**履物類**は運動靴（大人用）などの値上がりにより2.2%の上昇、**下着類**は婦人ショーツなどの値上がりにより0.5%の上昇となった。

一方、**シャツ・セーター類**は婦人Tシャツ（長袖）、ブラウス（長袖）などの値下がりにより

1.4%の下落、**他の被服類**はマフラーなどの値下がりにより1.1%の下落、**和服**は婦人着物の値下がりにより0.3%の下落となった。

指数の動きとしては、1、2月は冬物の処分による下落、3、4、5、6月は春夏物の出回りによる上昇、7、8月は夏物の処分による下落、9、10、11月は秋冬物の出回りによる上昇と、毎年ほぼ規則的に変動している。

図7-1 被服及び履物指数の推移

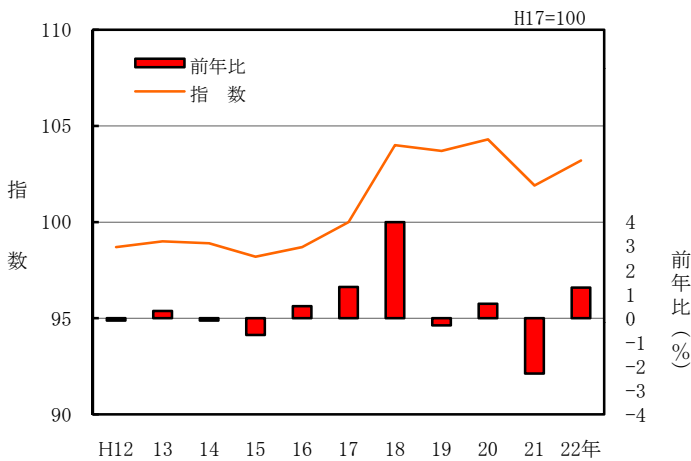
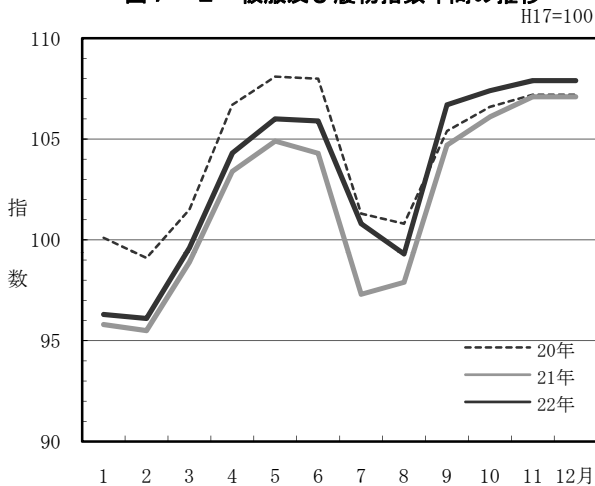


表5 被服及び履物の中分類別前年比の推移

中分類	H20年	H21年	H22年	寄与度
	%	%	%	
被服及び履物	0.6	-2.3	1.3	0.06
衣料	-0.3	-3.5	2.2	0.05
和服	0.0	-1.4	-0.3	0.00
洋服	-0.3	-3.8	2.6	0.05
シャツ・セーター・下着類	0.3	-2.2	-1.0	-0.02
シャツ・セーター類	0.6	-2.8	-1.4	-0.02
下着類	-0.5	-0.6	0.5	0.00
履物類	4.6	-0.5	2.2	0.01
他の被服類	0.4	-1.2	-1.1	0.00
被服関連サービス	2.1	0.4	4.2	0.02

図7-2 被服及び履物指数年間の推移



(6) 保健医療は99.1となり、前年比1.4%の下落

主な内訳をみると、**保健医療用品・器具**は 血圧計、コンタクトレンズ用剤などの値下がりにより4.5%の下落、**医薬品・健康保持用摂取品**は ビタミン剤、皮膚病薬などの値下がりにより2.1%の下落となった。

一方、**保健医療サービス**は 出産入院料（国立、公立）の値上がりにより0.4%の上昇となった。

図8-1 保健医療指数の推移

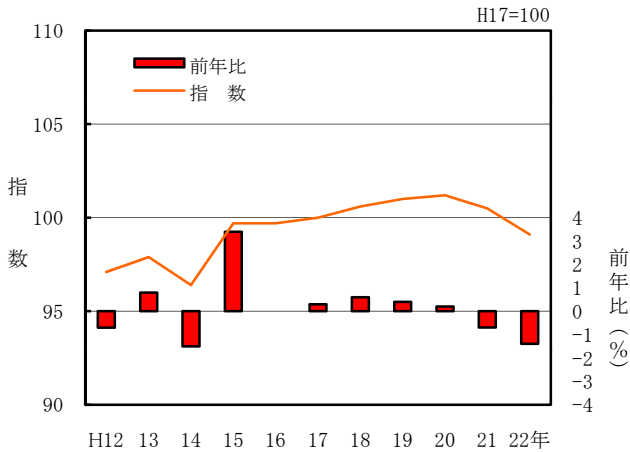
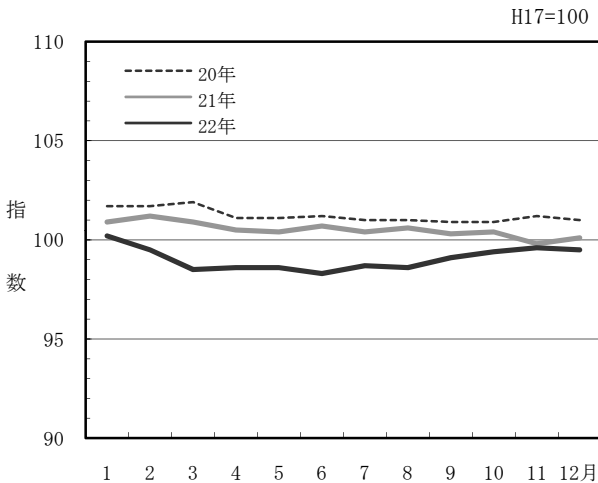


表6 保健医療の中分類別前年比の推移

中 分 類	H20年	H21年	H22年	寄与度
	%	%	%	
保 健 医 療	0.2	-0.7	-1.4	-0.05
医薬品・健康保持用摂取品	0.3	-1.1	-2.1	-0.02
保健医療用品・器具	0.1	-3.8	-4.5	-0.04
保健医療サービス	0.2	1.1	0.4	0.01

図8-2 保健医療指数年間の推移



(7) 交通・通信は99.0となり、前年比1.3%の上昇

主な内訳をみると、**自動車等関係費**は自動車等維持（自動車タイヤ、ガソリン）などの値上がりにより2.8%の上昇となった。

一方、**交通**は航空運賃、高速自動車国道料金の値下がりにより1.3%の下落、**通信**は固定電話機、携帯電話通信料の値下がりにより0.6%の下落となった。

図9-1 交通・通信指数の推移

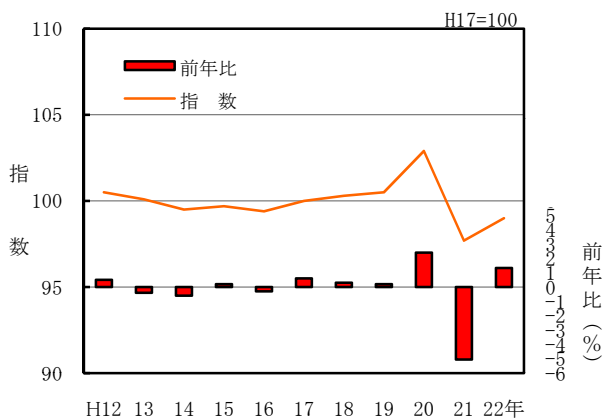
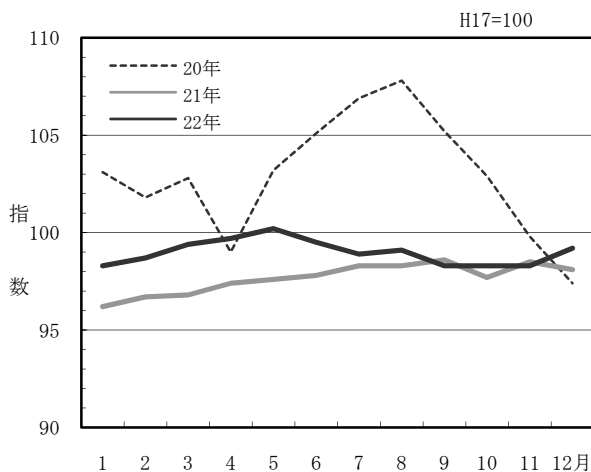


表7 交通・通信の中分類別前年比の推移

中 分 類	H20年	H21年	H22年	寄与度
	%	%	%	
交 通 ・ 通 信	2.4	-5.1	1.3	0.18
交 通	1.5	-1.4	-1.3	-0.02
自動車等関係費	3.6	-7.8	2.8	0.23
通 信	-0.1	-0.3	-0.6	-0.02

図9-2 交通・通信指数年間の推移



(8) 教育は88.5となり、前年比15.0%の下落

主な内訳をみると、**授業料等**は 高校授業料（公立、私立）などの値下がりにより20.5%の下落、**補習教育**は 補習教育（高校・予備校）の値下がりにより1.7%の下落となった。

一方、**教科書・学習参考教材**は 学習参考教材などの値上がりにより0.7%の上昇となった。

図10-1 教育指数の推移

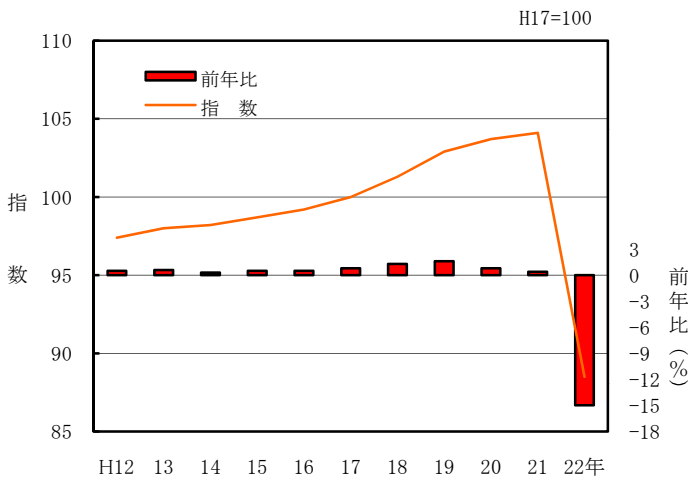
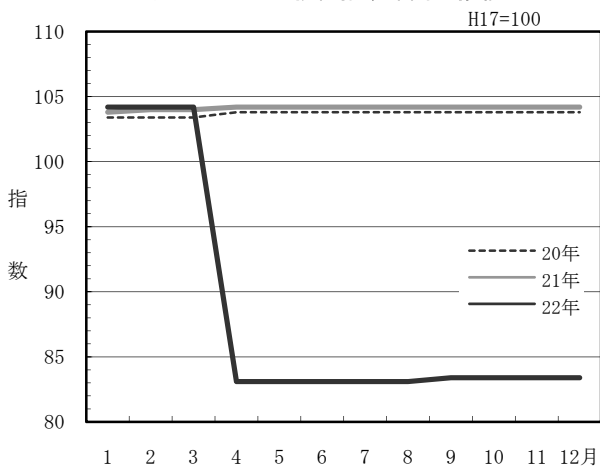


表8 教育の中分類別前年比の推移

中 分 類	H20年	H21年	H22年	寄与度
	%	%	%	%
教 育	0.8	0.4	-15.0	-0.59
授 業 料 等	1.0	0.3	-20.5	-0.57
教科書・学習参考教材	0.1	7.1	0.7	0.00
補 習 教 育	0.3	0.0	-1.7	-0.02

図10-2 教育指数年間の推移



(9) 教養娯楽は93.0となり、前年比2.0%の下落

主な内訳をみると、**教養娯楽用耐久財**はカメラ、テレビ(薄型)などの値下がりにより18.2%の下落、**教養娯楽用品**は他の娯楽用品(園芸用土、録画用DVD)などの値下がりにより4.3%の下落、**教養娯楽サービス**はゴルフプレー料金、宿泊料などの値下がりにより0.5%の下落となった。

一方、**書籍・他の印刷物**は雑誌(女性誌、趣味教養誌)、書籍(単行本)の値上がりにより0.2%の上昇となった。

図11-1 教養娯楽指数の推移

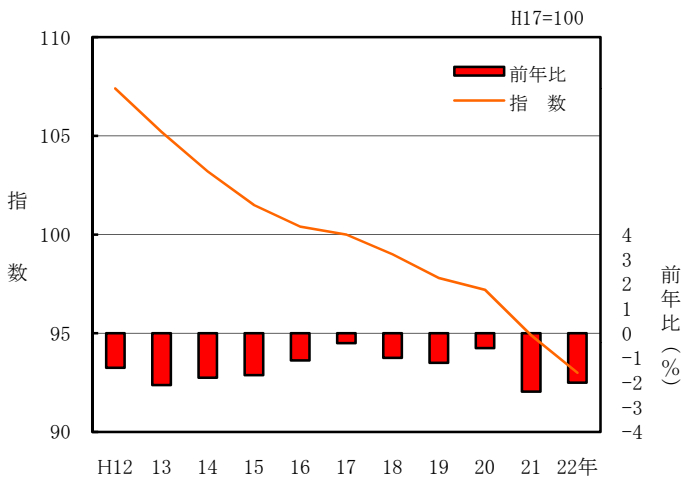
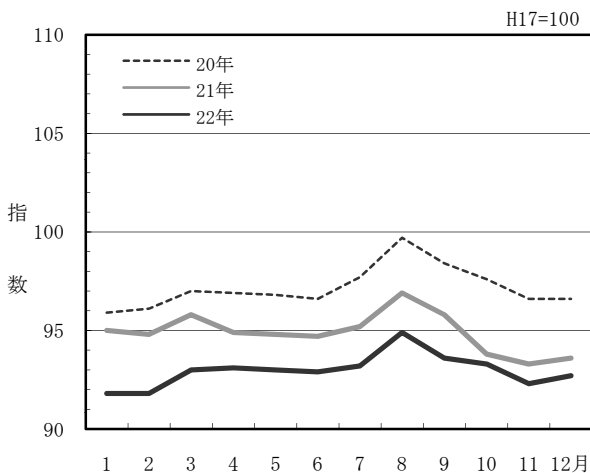


表9 教養娯楽の中分類別前年比の推移

中分類	H20年	H21年	H22年	寄与度
	%	%	%	%
教養娯楽	-0.6	-2.4	-2.0	-0.22
教養娯楽用耐久財	-16.9	-22.5	-18.2	-0.10
教養娯楽用品	0.0	0.4	-4.3	-0.10
書籍・他の印刷物	0.3	0.3	0.2	0.00
教養娯楽サービス	0.9	-1.9	-0.5	-0.03

図11-2 教養娯楽指数年間の推移



(10) 諸雑費は101.9となり、前年比1.3%の上昇

主な内訳をみると、**たばこ**は値上がりにより9.6%の上昇、**他の諸雑費**は傷害保険料などの値上がりにより1.7%の上昇、**理美容用品**は化粧品（化粧水など）、石けん類（ヘアリンス）などの値上がりにより1.5%の上昇となった。

一方、**理美容サービス**は温泉・銭湯入浴料の値下がりにより2.2%の下落、**身の回り用品**はかばん類（ハンドバックなど）の値下がりにより1.4%の下落となった。

図12-1 諸雑費指数の推移

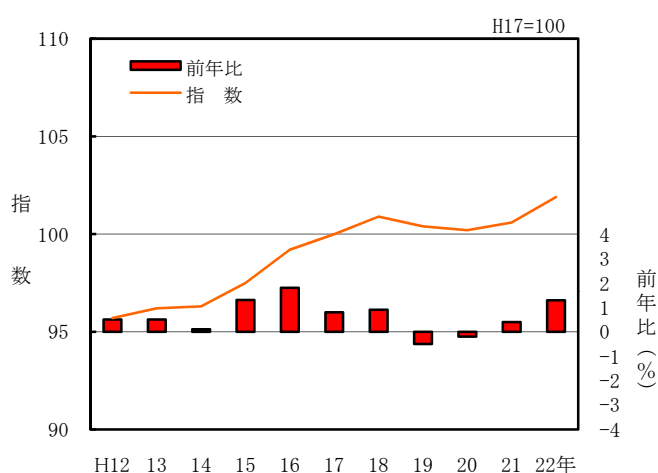
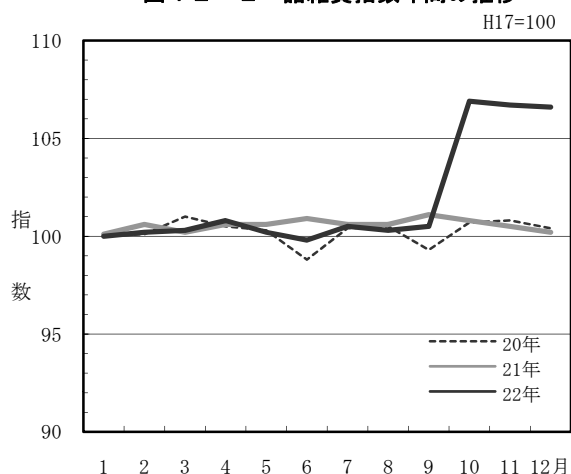


表10 諸雑費の中分類別前年比の推移

中分類	H20年	H21年	H22年	寄与度
	%	%	%	%
諸雑費	-0.2	0.4	1.3	0.08
理美容サービス	1.1	1.6	-2.2	-0.03
理美容用品	-3.1	0.8	1.5	0.02
身の回り用品	1.1	-1.2	-1.4	-0.01
たばこ	0.1	0.0	9.6	0.07
他の諸雑費	0.4	0.2	1.7	0.03

図12-2 諸雑費指数年間の推移



4 財・サービス分類指数の動き

(1) 財は102.3となり、前年比0.4%の下落

内訳をみると、**農水畜産物**は、生鮮商品が1.2%上昇したことにより1.1%の上昇となった。

工業製品は、食料工業製品が2.1%、その他の工業製品が1.9%下落したことなどにより0.6%の下落となった。

電気・都市ガス・水道は1.9%の下落となった。

出版物は0.3%の上昇となった。

図13-1 財指数の推移

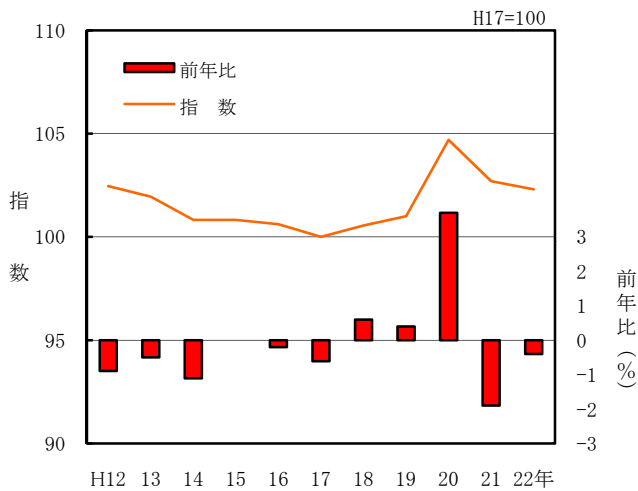


図13-2 財指数年間の推移

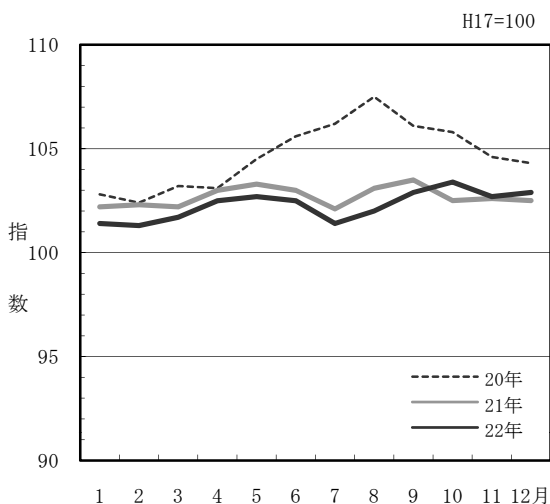


表11 財・サービス分類別前年比の推移
—財—

	H20年	H21年	H22年	寄与度
	%	%	%	%
財	3.7	-1.9	-0.4	-0.19
農水畜産物	5.7	0.8	1.1	0.08
生鮮商品	6.6	0.9	1.2	0.09
他の農水畜産物	-0.2	-0.4	-0.1	0.00
工業製品	3.6	-2.9	-0.6	-0.21
大企業性製品	3.2	-5.4	-0.1	-0.02
中小企業性製品	4.1	0.7	-1.1	-0.17
食料工業製品	5.9	2.6	-2.1	-0.30
大企業性製品	3.5	2.1	-3.1	-0.20
中小企業性製品	8.1	3.0	-1.3	-0.10
繊維製品	0.2	-2.2	0.7	0.03
大企業性製品	1.2	1.0	1.4	0.01
中小企業性製品	0.1	-2.5	0.7	0.03
石油製品	13.3	-21.4	7.8	0.31
他の工業製品	-0.8	-1.7	-1.9	-0.23
大企業性製品	-1.5	-2.2	-1.4	-0.13
中小企業性製品	1.0	0.0	-3.5	-0.10
電気・都市ガス・水道	1.9	0.2	-1.9	-0.09
出版物	0.2	0.7	0.3	0.00

(注) 大企業性製品：原則として従業員数が300人を超える企業で製造されるもの。
中小企業性製品：大企業性製品以外のもの。

(2) サービスは97.4となり、前年比2.3%の下落

内訳をみると、**公共サービス**は教育関連サービスが69.8%下落したことなどにより3.8%の下落となった。

一般サービスは持家の帰属家賃が3.2%、民営家賃が1.8%下落したことなどにより1.9%の下落となった。

図14-1 サービス指数の推移

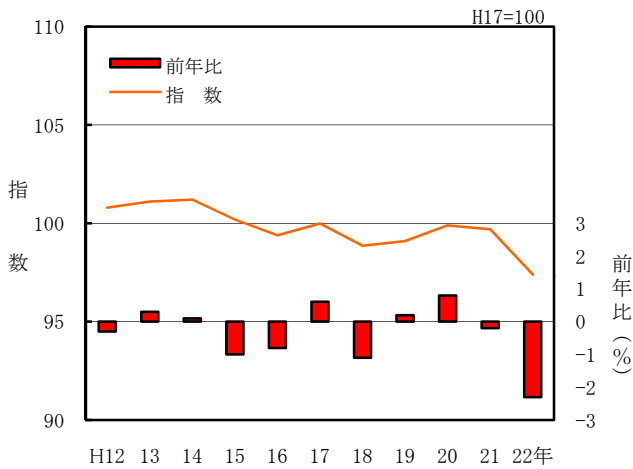


図14-2 サービス指数年間の推移

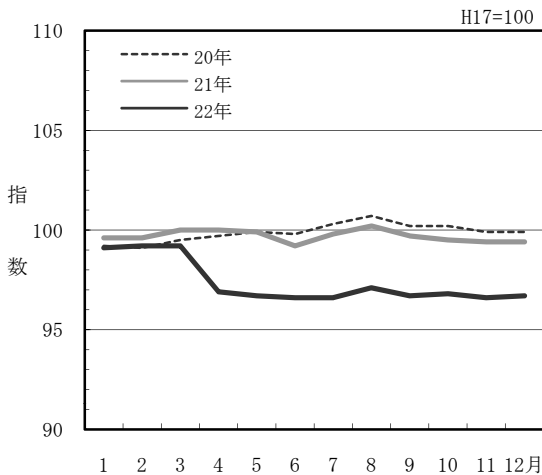


表12 財・サービス分類別前年比の推移
—サービス—

	H20年	H21年	H22年	寄与度
	%	%	%	%
サービス	0.8	-0.2	-2.3	-1.17
公共サービス	-0.4	0.0	-3.8	-0.45
公営・公団公社家賃	-0.5	-0.8	-0.7	0.00
家事関連サービス	-1.7	0.5	1.0	0.04
医療・福祉関連サービス	-0.2	0.0	0.1	0.00
運輸・通信関連サービス	0.8	-0.8	-0.7	-0.02
教育関連サービス	1.0	1.0	-69.8	-0.46
教養娯楽関連サービス	0.0	0.0	0.0	0.00
一般サービス	1.1	-0.2	-1.9	-0.74
外食	2.6	0.5	0.3	0.02
民営家賃	-0.6	-0.6	-1.8	-0.04
持家の帰属家賃	1.4	-0.3	-3.2	-0.45
他のサービス	0.6	-0.3	-1.7	-0.28
家事関連サービス	0.2	1.2	-1.9	-0.09
医療・福祉関連サービス	5.1	13.8	1.8	0.00
教育関連サービス	0.8	0.1	-4.1	-0.13
通信・教養娯楽関連サービス	0.7	-1.7	-0.7	-0.06
持家の帰属家賃を除くサービス	0.5	-0.1	-2.0	-0.73

(注) 平成16年7月から、公団家賃は独立行政法人都市再生機構の家賃。

5 品目別価格指数の動き

(1) 財について

財の品目別価格指数の前年比について、下落幅の大きい順に並べてみると、まぐろ、電気冷蔵庫、園芸用土の順となっている。上位10品目中、耐久消費財が7品目を占めている。

一方、上昇幅の大きい順に並べてみると、かき（果物）、りんご（つがる）、さくらんぼの順となっている。こちらは10品目中、非耐久消費財が8品目を占めている。

表13 財のこの1年における下落・上昇上位品目

下 落			上 昇		
品 目		前年比 (%)	品 目		前年比 (%)
1	まぐろ	△ 39.9	1	かき（果物）	42.7
2	電気冷蔵庫	△ 38.5	2	りんご（つがる）	39.4
3	園芸用土	△ 37.6	3	さくらんぼ	37.4
3	ビデオカメラ	△ 37.6	4	自動車バッテリー	26.4
5	かつお	△ 36.8	5	ばれいしょ	22.9
6	DVDレコーダー	△ 34.3	6	錠	21.5
7	カメラ	△ 33.2	7	なし	20.0
8	パソコン（デスクトップ型）	△ 31.9	8	はくさい	18.9
9	パソコン（ノート型）	△ 31.5	9	ねぎ	17.5
10	ステレオセット	△ 30.7	10	乾燥スープ	16.2

(2) サービスについて

サービスの品目別価格指数の前年比について、下落幅の大きい順に並べてみると、公立高校授業料、ビデオソフトレンタル料、私立高校授業料の順となっている。上位10品目中、一般サービスが8品目を占めている。

一方、上昇幅の大きい順に並べてみると、自動車免許手数料、すし（回転ずし）、洗濯代（ワイシャツ）の順となっている。こちらは10品目中、一般サービスが7品目を占めている。

表14 サービスのこの1年における下落・上昇上位品目

下 落			上 昇		
品 目		前年比 (%)	品 目		前年比 (%)
1	公立高校授業料	△ 73.8	1	自動車免許手数料	16.0
2	ビデオソフトレンタル料	△ 38.2	2	すし（回転ずし）	9.3
3	私立高校授業料	△ 27.1	3	洗濯代（ワイシャツ）	6.8
4	温泉・銭湯入浴料	△ 18.2	4	自動車教習料	6.4
5	大工手間代	△ 14.1	5	焼肉	4.9
6	ハンバーグ	△ 10.3	6	出産入院料（公立）	4.7
7	ゴルフプレー料金	△ 9.0	7	傷害保険料	3.0
8	塀工事費	△ 7.7	8	洗濯代（背広服上下）	2.9
9	ハンバーガー	△ 6.6	9	月謝（水泳）	2.4
10	航空運賃	△ 4.1	10	下水道料	2.0

統計表

第 1 表 消費者物価

年 月	総		食									
	合	持賃 家を の除 帰く 属総 家合	料	穀 類	魚 介 類	生 鮮 魚 介 類	肉 類	乳 卵 類	野 菜 ・ 海 藻	生 鮮 野 菜	果 物	生 鮮 果 物
ウエイト 品目数	10000	8579	2583	211	250	164	169	101	272	164	105	100
	585	581	222	14	31	16	9	8	44	27	19	18
年平均指数												
平成 18 年	99.7	100.2	100.0	98.1	101.3	101.6	99.1	96.5	102.9	104.9	102.4	102.8
19	100.1	100.5	101.3	97.3	105.4	108.1	103.4	96.7	102.6	106.4	107.2	107.8
20	102.2	102.8	106.4	104.5	114.5	120.8	108.2	102.2	110.8	115.2	104.3	104.6
21	101.2	101.6	108.2	105.9	117.9	123.3	109.3	104.8	112.8	117.7	104.4	104.8
22	99.8	100.5	107.3	102.3	114.5	118.4	107.0	103.2	116.6	125.5	108.2	109.4
前年比 (%)												
平成 18 年	-0.3	0.2	0.0	-1.9	1.3	1.6	-0.9	-3.5	2.9	4.9	2.4	2.8
19	0.4	0.3	1.3	-0.8	4.0	6.4	4.3	0.2	-0.3	1.4	4.7	4.9
20	2.1	2.3	5.0	7.4	8.6	11.7	4.6	5.7	8.0	8.3	-2.7	-3.0
21	-1.0	-1.2	1.7	1.3	3.0	2.1	1.0	2.5	1.8	2.2	0.1	0.2
22	-1.4	-1.1	-0.8	-3.4	-2.9	-4.0	-2.1	-1.5	3.4	6.6	3.6	4.4
月別指数												
平成 21 年 1 月	100.9	101.1	108.3	106.9	119.6	126.1	109.2	104.4	113.9	118.7	103.0	103.3
2	100.9	101.2	108.1	106.5	117.3	122.8	108.5	103.1	111.1	114.1	103.1	103.4
3	101.1	101.4	107.8	106.0	115.1	120.7	108.4	106.1	111.5	114.7	99.4	99.4
4	101.5	101.8	108.0	106.7	112.8	116.2	108.7	105.6	116.1	122.6	98.3	98.3
5	101.5	102.0	108.8	106.0	115.9	120.9	110.0	105.1	113.5	119.1	110.2	110.9
6	101.1	101.5	107.3	106.7	116.3	119.5	109.4	104.7	111.6	116.0	111.3	112.0
7	100.9	101.4	108.1	106.4	121.6	127.7	108.5	102.1	109.5	112.9	103.4	103.9
8	101.6	102.2	110.0	106.0	122.8	129.5	109.9	104.3	116.9	125.1	126.2	127.9
9	101.6	102.2	108.9	105.4	116.2	120.8	110.0	104.0	118.8	128.2	109.5	110.3
10	101.0	101.5	108.0	105.3	113.8	116.9	109.9	105.7	111.6	115.6	104.1	104.4
11	101.0	101.4	107.3	104.5	118.3	124.1	109.8	106.0	110.2	113.2	92.6	92.3
12	101.0	101.4	107.5	104.5	125.3	134.5	109.0	106.7	109.0	111.9	92.0	91.8
平成 22 年 1 月	100.2	100.6	107.4	103.6	117.4	122.8	109.8	103.0	114.3	120.9	96.7	96.8
2	100.2	100.5	107.2	103.5	117.7	122.9	108.6	102.8	114.7	121.0	96.8	97.4
3	100.4	100.8	106.7	102.4	114.2	118.7	106.6	102.1	114.2	121.5	96.8	97.3
4	99.7	100.3	107.3	102.3	111.1	112.9	106.1	102.6	120.4	132.2	109.1	110.4
5	99.6	100.4	107.0	101.8	110.5	111.7	107.0	102.5	120.6	132.2	101.2	102.1
6	99.5	100.2	107.2	101.9	107.4	107.7	107.0	102.7	115.6	124.2	128.4	130.8
7	99.0	99.7	106.8	101.4	113.8	117.6	106.2	103.0	113.2	120.6	107.4	108.6
8	99.5	100.3	108.3	102.4	121.1	128.5	106.5	103.2	115.2	123.6	117.5	119.2
9	99.7	100.6	108.3	102.1	113.3	116.4	106.0	103.1	119.5	131.0	131.7	134.2
10	100.0	101.0	108.1	102.2	109.9	110.7	105.7	103.8	123.6	136.5	122.5	124.5
11	99.6	100.5	106.8	101.4	115.6	119.7	106.6	103.6	117.9	127.5	95.6	96.1
12	99.7	100.7	107.0	102.6	121.8	130.7	107.4	106.2	109.9	114.9	94.8	95.3
前月比 (%)												
平成 22 年 1 月	-0.8	-0.8	-0.1	-0.9	-6.3	-8.7	0.7	-3.5	4.9	8.0	5.1	5.4
2	0.0	-0.1	-0.2	-0.1	0.3	0.1	-1.1	-0.2	0.3	0.1	0.1	0.6
3	0.2	0.3	-0.5	-1.1	-3.0	-3.4	-1.8	-0.7	-0.4	0.4	0.0	-0.1
4	-0.7	-0.5	0.6	-0.1	-2.7	-4.9	-0.5	0.5	5.4	8.8	12.7	13.5
5	-0.1	0.1	-0.3	-0.5	-0.5	-1.1	0.8	-0.1	0.2	0.0	-7.2	-7.5
6	-0.1	-0.2	0.2	0.1	-2.8	-3.6	0.0	0.2	-4.1	-6.1	26.9	28.1
7	-0.5	-0.5	-0.4	-0.5	6.0	9.2	-0.7	0.3	-2.1	-2.9	-16.4	-17.0
8	0.5	0.6	1.4	1.0	6.4	9.3	0.3	0.2	1.8	2.5	9.4	9.8
9	0.2	0.3	0.0	-0.3	-6.4	-9.4	-0.5	-0.1	3.7	6.0	12.1	12.6
10	0.3	0.4	-0.2	0.1	-3.0	-4.9	-0.3	0.7	3.4	4.2	-7.0	-7.2
11	-0.4	-0.5	-1.2	-0.8	5.2	8.1	0.9	-0.2	-4.6	-6.6	-22.0	-22.8
12	0.1	0.2	0.2	1.2	5.4	9.2	0.8	2.5	-6.8	-9.9	-0.8	-0.8
前年同月比 (%)												
平成 22 年 1 月	-0.7	-0.5	-0.8	-3.1	-1.8	-2.6	0.5	-1.3	0.4	1.9	-6.1	-6.3
2	-0.7	-0.7	-0.8	-2.8	0.3	0.1	0.1	-0.3	3.2	6.0	-6.1	-5.8
3	-0.7	-0.6	-1.0	-3.4	-0.8	-1.7	-1.7	-3.8	2.4	5.9	-2.6	-2.1
4	-1.8	-1.5	-0.6	-4.1	-1.5	-2.8	-2.4	-2.8	3.7	7.8	11.0	12.3
5	-1.9	-1.6	-1.7	-4.0	-4.7	-7.6	-2.7	-2.5	6.3	11.0	-8.2	-7.9
6	-1.6	-1.3	-0.1	-4.5	-7.7	-9.9	-2.2	-1.9	3.6	7.1	15.4	16.8
7	-1.9	-1.7	-1.2	-4.7	-6.4	-7.9	-2.1	0.9	3.4	6.8	3.9	4.5
8	-2.1	-1.9	-1.5	-3.4	-1.4	-0.8	-3.1	-1.1	-1.5	-1.2	-6.9	-6.8
9	-1.9	-1.6	-0.6	-3.1	-2.5	-3.6	-3.6	-0.9	0.6	2.2	20.3	21.7
10	-1.0	-0.5	0.1	-2.9	-3.4	-5.3	-3.8	-1.8	10.8	18.1	17.7	19.3
11	-1.4	-0.9	-0.5	-3.0	-2.3	-3.5	-2.9	-2.3	7.0	12.6	3.2	4.1
12	-1.3	-0.7	-0.5	-1.8	-2.8	-2.8	-1.5	-0.5	0.8	2.7	3.0	3.8

指数 (金沢市)

平成17年=100

油脂・調味料	菓子類	調理食品	飲料	酒類	外食	住			光熱・水道		電気代	年 月	ウエイト	目 数
						居	家賃	設備・修繕・持	熱	水道				
92	236	280	132	128	606	1899	1720	179	722	302				
17	17	17	14	9	23	27	10	17	6	1				
年平均指数														
98.5	99.4	100.5	97.0	99.4	100.2	97.0	96.8	99.4	102.6	99.3	平成	18年		
97.7	100.5	102.7	95.2	99.2	101.5	97.5	97.5	97.3	103.1	98.5		19		
97.2	113.3	107.0	95.7	101.4	104.1	98.4	98.7	95.6	108.0	101.6		20		
99.7	117.4	110.7	94.4	101.8	104.6	98.3	98.3	97.9	103.2	101.4		21		
98.8	115.9	108.6	91.1	101.0	104.9	95.3	95.4	94.3	103.7	98.8		22		
前年比 (%)														
-1.5	-0.6	0.5	-3.0	-0.6	0.2	-3.0	-3.2	-0.6	2.6	-0.7	平成	18年		
-0.8	1.1	2.2	-1.9	-0.2	1.3	0.5	0.7	-2.1	0.5	-0.8		19		
-0.5	12.7	4.2	0.5	2.2	2.6	0.9	1.2	-1.7	4.8	3.1		20		
2.6	3.6	3.5	-1.4	0.4	0.5	-0.1	-0.4	2.4	-4.4	-0.2		21		
-0.9	-1.3	-1.9	-3.5	-0.8	0.3	-3.1	-3.0	-3.7	0.5	-2.6		22		
月別指数														
99.5	116.9	110.2	95.9	102.6	103.9	98.7	99.0	95.6	104.3	106.3	平成	21年	1月	
102.3	118.0	112.7	95.9	102.6	103.9	98.8	99.1	95.7	104.5	106.3			2	
99.9	117.2	111.1	96.2	102.6	105.1	98.8	99.1	95.7	103.7	106.3			3	
98.7	117.2	110.4	96.5	102.2	105.1	98.9	98.9	98.5	105.4	103.9			4	
99.9	118.1	112.1	96.4	102.2	105.1	98.5	98.5	98.6	103.2	100.4			5	
96.5	118.0	110.2	95.6	101.5	100.9	98.5	98.5	98.6	103.1	99.9			6	
97.7	118.4	109.9	94.0	101.2	105.3	97.8	97.8	98.5	102.4	99.1			7	
97.7	118.3	110.3	92.4	101.2	105.3	97.9	97.8	98.5	102.2	99.0			8	
101.4	117.6	110.6	91.8	101.3	105.3	97.9	97.8	98.6	102.3	98.6			9	
103.9	116.9	110.9	93.7	101.4	105.6	97.7	97.6	98.7	102.0	98.6			10	
100.5	117.4	109.2	93.1	101.4	104.9	97.9	97.8	98.7	102.9	98.9			11	
98.8	114.4	110.2	91.6	101.2	104.9	97.9	97.8	98.6	102.9	99.0			12	
99.4	115.2	110.3	91.9	101.2	104.9	97.9	97.9	98.3	103.0	98.8	平成	22年	1月	
99.3	116.2	108.0	91.8	101.2	104.9	98.0	97.9	98.3	103.1	98.7			2	
99.5	116.6	109.1	92.0	101.1	104.9	97.5	97.9	93.8	103.8	98.4			3	
97.9	116.8	107.5	90.9	101.3	104.9	95.4	95.5	93.8	103.8	98.0			4	
99.9	115.5	108.5	90.5	101.3	104.9	94.8	94.9	93.8	104.2	98.1			5	
99.6	115.8	107.3	90.1	101.0	104.9	94.6	94.7	93.7	104.0	98.2			6	
100.0	115.6	109.0	91.4	101.1	104.9	94.3	94.4	93.7	102.9	98.5			7	
98.8	116.5	109.9	89.8	101.1	104.9	94.4	94.5	93.2	103.2	99.0			8	
98.2	114.9	107.8	92.3	101.1	104.9	94.4	94.6	93.1	104.2	99.6			9	
97.8	115.8	109.0	89.7	100.8	104.9	94.1	94.2	93.2	104.3	99.6			10	
98.4	116.2	106.3	91.9	100.6	104.9	94.1	94.2	93.2	103.9	99.2			11	
96.7	115.5	110.2	90.8	100.3	104.9	94.1	94.2	93.2	104.0	98.9			12	
前月比 (%)														
0.6	0.7	0.1	0.3	0.0	0.0	0.0	0.1	-0.3	0.1	-0.2	平成	22年	1月	
-0.1	0.9	-2.1	-0.1	0.0	0.0	0.1	0.0	0.0	0.1	-0.1			2	
0.2	0.3	1.0	0.2	-0.1	0.0	-0.5	0.0	-4.6	0.7	-0.3			3	
-1.6	0.2	-1.5	-1.2	0.2	0.0	-2.2	-2.5	0.0	0.0	-0.4			4	
2.0	-1.1	0.9	-0.4	0.0	0.0	-0.6	-0.6	0.0	0.4	0.1			5	
-0.3	0.3	-1.1	-0.4	-0.3	0.0	-0.2	-0.2	-0.1	-0.2	0.1			6	
0.4	-0.2	1.6	1.4	0.1	0.0	-0.3	-0.3	0.0	-1.1	0.3			7	
-1.2	0.8	0.8	-1.8	0.0	0.0	0.1	0.1	-0.5	0.3	0.5			8	
-0.6	-1.4	-1.9	2.8	0.0	0.0	0.0	0.1	-0.1	1.0	0.6			9	
-0.4	0.8	1.1	-2.8	-0.3	0.0	-0.3	-0.4	0.1	0.1	0.0			10	
0.6	0.3	-2.5	2.5	-0.2	0.0	0.0	0.0	0.0	-0.4	-0.4			11	
-1.7	-0.6	3.7	-1.2	-0.3	0.0	0.0	0.0	0.0	0.1	-0.3			12	
前年同月比 (%)														
-0.1	-1.5	0.1	-4.2	-1.4	1.0	-0.8	-1.1	2.8	-1.2	-7.1	平成	22年	1月	
-2.9	-1.5	-4.2	-4.3	-1.4	1.0	-0.8	-1.2	2.7	-1.3	-7.1			2	
-0.4	-0.5	-1.8	-4.4	-1.5	-0.2	-1.3	-1.2	-2.0	0.1	-7.4			3	
-0.8	-0.3	-2.6	-5.8	-0.9	-0.2	-3.5	-3.4	-4.8	-1.5	-5.7			4	
0.0	-2.2	-3.2	-6.1	-0.9	-0.2	-3.8	-3.7	-4.9	1.0	-2.3			5	
3.2	-1.9	-2.6	-5.8	-0.5	4.0	-4.0	-3.9	-5.0	0.9	-1.7			6	
2.4	-2.4	-0.8	-2.8	-0.1	-0.4	-3.6	-3.5	-4.9	0.5	-0.6			7	
1.1	-1.5	-0.4	-2.8	-0.1	-0.4	-3.6	-3.4	-5.4	1.0	0.0			8	
-3.2	-2.3	-2.5	0.5	-0.2	-0.4	-3.6	-3.3	-5.6	1.9	1.0			9	
-5.9	-0.9	-1.7	-4.3	-0.6	-0.7	-3.7	-3.5	-5.6	2.3	1.0			10	
-2.1	-1.0	-2.7	-1.3	-0.8	0.0	-3.9	-3.7	-5.6	1.0	0.3			11	
-2.1	1.0	0.0	-0.9	-0.9	0.0	-3.9	-3.7	-5.5	1.1	-0.1			12	

第 1 表 消費者物価

年 月	ガ ス 代	他 の 光 熱	上 下 水 道 料	家 具 ・ 家 事 用 品	家 庭 用 耐 久 財	室 内 装 備 品	寝 具 類	家 事 雑 貨	家 消 事 耗 用 品	家 事 サ ー ビ ス	被 服 及 び 履 物	衣
												料
ウ エ イ ト 品 目 数	181 2	66 1	172 2	317 53	118 15	27 4	35 5	66 14	58 11	13 4	501 63	219 25
年 平 均 指 数												
平 成 18 年	103.5	121.8	100.0	95.2	89.2	98.6	96.0	102.2	95.8	102.2	104.0	104.3
19	105.3	126.8	100.0	93.1	81.3	97.7	95.8	105.4	96.7	106.0	103.7	103.7
20	108.8	155.9	100.0	94.1	80.1	97.3	97.7	108.7	99.1	109.2	104.3	103.4
21	109.4	96.1	102.9	93.0	77.9	97.5	97.9	107.8	98.1	108.9	101.9	99.8
22	110.9	109.8	102.5	89.4	71.5	98.6	96.9	107.6	92.0	108.9	103.2	102.0
前 年 比 (%)												
平 成 18 年	3.5	21.8	0.0	-4.8	-10.8	-1.4	-4.0	2.2	-4.2	2.2	4.0	4.3
19	1.7	4.1	0.0	-2.2	-8.9	-0.9	-0.2	3.1	0.9	3.7	-0.3	-0.6
20	3.3	22.9	0.0	1.1	-1.5	-0.4	2.0	3.1	2.5	3.0	0.6	-0.3
21	0.6	-38.4	2.9	-1.2	-2.7	0.2	0.2	-0.8	-1.0	-0.3	-2.3	-3.5
22	1.4	14.3	-0.4	-3.9	-8.2	1.1	-1.0	-0.2	-6.2	0.0	1.3	2.2
月 別 指 数												
平 成 21 年 1 月	108.5	95.3	100.0	94.5	80.1	97.3	98.3	108.8	100.8	108.9	95.8	90.2
2	108.5	97.1	100.0	94.4	79.9	97.3	98.3	108.5	101.1	108.9	95.5	90.0
3	108.1	89.8	100.0	93.9	78.5	97.3	98.3	108.5	100.9	108.9	98.9	96.7
4	112.7	96.7	103.9	93.9	79.3	97.3	100.9	107.7	98.7	108.9	103.4	99.3
5	112.7	88.7	103.9	94.1	79.8	97.3	100.9	108.1	98.7	108.9	104.9	102.4
6	112.7	89.0	103.9	93.0	79.2	97.3	95.8	107.5	97.3	108.9	104.3	102.6
7	109.2	95.3	103.9	92.7	79.5	97.3	95.8	106.4	96.1	108.9	97.3	95.0
8	108.5	95.3	103.9	92.6	78.2	97.3	95.8	107.6	97.2	108.9	97.9	95.0
9	107.6	100.8	103.9	91.6	76.2	97.3	95.8	106.9	96.6	108.9	104.7	103.5
10	107.3	98.6	103.9	91.8	75.8	98.1	98.4	106.9	96.3	108.9	106.1	106.4
11	108.4	104.1	103.9	91.9	74.9	98.1	98.4	108.0	97.8	108.9	107.1	108.0
12	108.7	102.6	103.9	91.1	73.4	98.1	98.4	108.2	95.9	108.9	107.1	108.0
平 成 22 年 1 月	109.1	103.1	103.9	91.5	75.5	98.6	96.5	108.2	94.8	108.9	96.3	92.3
2	109.5	104.0	103.9	91.2	74.4	98.6	95.3	108.1	96.1	108.9	96.1	92.2
3	110.2	110.3	103.9	90.4	73.5	98.6	94.7	108.1	94.3	108.9	99.6	98.4
4	110.6	111.3	103.9	89.7	72.0	98.6	96.9	107.5	92.6	108.9	104.3	102.4
5	110.8	115.2	103.9	90.5	74.3	98.6	96.9	107.5	92.4	108.9	106.0	105.3
6	111.1	110.8	103.9	89.6	72.1	98.6	96.9	107.5	92.3	108.9	105.9	105.3
7	111.4	105.0	101.1	88.9	71.1	98.6	96.9	107.4	90.2	108.9	100.8	99.1
8	111.8	105.0	101.1	88.6	71.1	98.6	96.9	107.6	88.3	108.9	99.3	99.4
9	111.9	111.8	101.1	88.6	70.1	98.6	96.9	107.5	90.4	108.9	106.7	106.3
10	111.8	113.7	101.1	88.2	68.6	98.6	98.4	107.4	90.6	108.9	107.4	107.5
11	111.5	112.3	101.1	88.3	68.3	98.6	98.4	107.4	91.9	108.9	107.9	108.1
12	111.3	115.2	101.1	87.4	66.6	98.6	98.4	107.4	90.4	108.9	107.9	108.1
前 月 比 (%)												
平 成 22 年 1 月	0.4	0.5	0.0	0.4	2.9	0.5	-1.9	0.0	-1.1	0.0	-10.1	-14.5
2	0.4	0.9	0.0	-0.3	-1.5	0.0	-1.2	-0.1	1.4	0.0	-0.2	-0.1
3	0.6	6.1	0.0	-0.9	-1.2	0.0	-0.6	0.0	-1.9	0.0	3.6	6.7
4	0.4	0.9	0.0	-0.8	-2.0	0.0	2.3	-0.6	-1.8	0.0	4.7	4.1
5	0.2	3.5	0.0	0.9	3.2	0.0	0.0	0.0	-0.2	0.0	1.6	2.8
6	0.3	-3.8	0.0	-1.0	-3.0	0.0	0.0	0.0	-0.1	0.0	-0.1	0.0
7	0.3	-5.2	-2.7	-0.8	-1.4	0.0	0.0	-0.1	-2.3	0.0	-4.8	-5.9
8	0.4	0.0	0.0	-0.3	0.0	0.0	0.0	0.2	-2.1	0.0	-1.5	0.3
9	0.1	6.5	0.0	0.0	-1.4	0.0	0.0	-0.1	2.4	0.0	7.5	6.9
10	-0.1	1.7	0.0	-0.5	-2.1	0.0	1.5	-0.1	0.2	0.0	0.7	1.1
11	-0.3	-1.2	0.0	0.1	-0.4	0.0	0.0	0.0	1.4	0.0	0.5	0.6
12	-0.2	2.6	0.0	-1.0	-2.5	0.0	0.0	0.0	-1.6	0.0	0.0	0.0
前 年 同 月 比 (%)												
平 成 22 年 1 月	0.6	8.2	3.9	-3.2	-5.7	1.3	-1.8	-0.6	-6.0	0.0	0.5	2.3
2	0.9	7.1	3.9	-3.4	-6.9	1.3	-3.1	-0.4	-4.9	0.0	0.6	2.4
3	1.9	22.8	3.9	-3.7	-6.4	1.3	-3.7	-0.4	-6.5	0.0	0.7	1.8
4	-1.9	15.1	0.0	-4.5	-9.2	1.3	-4.0	-0.2	-6.2	0.0	0.9	3.1
5	-1.7	29.9	0.0	-3.8	-6.9	1.3	-4.0	-0.6	-6.4	0.0	1.0	2.8
6	-1.4	24.5	0.0	-3.7	-9.0	1.3	1.1	0.0	-5.1	0.0	1.5	2.6
7	2.0	10.2	-2.7	-4.1	-10.6	1.3	1.1	0.9	-6.1	0.0	3.6	4.3
8	3.0	10.2	-2.7	-4.3	-9.1	1.3	1.1	0.0	-9.2	0.0	1.4	4.6
9	4.0	10.9	-2.7	-3.3	-8.0	1.3	1.1	0.6	-6.4	0.0	1.9	2.7
10	4.2	15.3	-2.7	-3.9	-9.5	0.5	0.0	0.5	-5.9	0.0	1.2	1.0
11	2.9	7.9	-2.7	-3.9	-8.8	0.5	0.0	-0.6	-6.0	0.0	0.7	0.1
12	2.4	12.3	-2.7	-4.1	-9.3	0.5	0.0	-0.7	-5.7	0.0	0.7	0.1

第 1 表 消費者物価

年 月	保品 健・ 医器 療具 用		保サ 健 医ビ 療ス		交 通 ・ 通 信			教 育				教 養 ・ 耐 久	
	101 9	195 5	1397 45	177 14	820 21	400 10	381 16	授 業 料 等	教習 科参 書考 ・教 学材	補 習 教 育	100 3	1187 84	126 12
年平均指数													
平成 18 年	102.3	99.2	100.3	99.7	102.6	95.8	101.3	101.9	100.3	99.9	99.0	79.0	
19	102.5	100.2	100.5	99.7	104.2	93.3	102.9	103.8	101.7	100.8	97.8	65.7	
20	102.6	100.4	102.9	101.2	108.0	93.2	103.7	104.8	101.8	101.1	97.2	54.6	
21	98.7	101.5	97.7	99.8	99.6	92.9	104.1	105.1	109.0	101.1	94.9	42.3	
22	94.3	101.9	99.0	98.5	102.4	92.3	88.5	83.6	109.8	99.4	93.0	34.6	
前年比 (%)													
平成 18 年	2.3	-0.8	0.3	-0.3	2.6	-4.2	1.3	1.9	0.3	-0.1	-1.0	-21.0	
19	0.2	1.0	0.2	0.0	1.6	-2.6	1.6	1.9	1.4	0.9	-1.2	-16.8	
20	0.1	0.2	2.4	1.5	3.6	-0.1	0.8	1.0	0.1	0.3	-0.6	-16.9	
21	-3.8	1.1	-5.1	-1.4	-7.8	-0.3	0.4	0.3	7.1	0.0	-2.4	-22.5	
22	-4.5	0.4	1.3	-1.3	2.8	-0.6	-15.0	-20.5	0.7	-1.7	-2.0	-18.2	
月別指数													
平成 21 年 1 月	98.2	101.5	96.2	101.3	96.5	93.4	103.8	104.9	101.8	101.1	95.0	47.9	
2	99.0	101.5	96.7	100.4	97.4	93.4	104.0	104.9	109.6	101.1	94.8	45.3	
3	98.7	101.5	96.8	101.6	97.5	93.4	104.0	104.9	109.6	101.1	95.8	45.9	
4	98.4	101.5	97.4	99.1	98.9	93.4	104.2	105.1	109.6	101.1	94.9	43.4	
5	98.2	101.5	97.6	99.2	99.4	93.1	104.2	105.1	109.6	101.1	94.8	43.1	
6	99.6	101.5	97.8	98.6	99.9	93.1	104.2	105.1	109.6	101.1	94.7	41.8	
7	98.8	101.5	98.3	99.8	100.6	93.1	104.2	105.1	109.6	101.1	95.2	40.9	
8	100.1	101.5	98.3	101.9	100.4	92.3	104.2	105.1	109.6	101.1	96.9	41.5	
9	98.9	101.5	98.6	98.8	101.7	92.3	104.2	105.1	109.6	101.1	95.8	41.0	
10	99.0	101.5	97.7	98.9	100.1	92.3	104.2	105.1	109.6	101.1	93.8	39.9	
11	97.1	101.5	98.5	98.5	101.6	92.3	104.2	105.1	109.6	101.1	93.3	39.2	
12	98.6	101.5	98.1	99.7	100.6	92.3	104.2	105.1	109.6	101.1	93.6	38.2	
平成 22 年 1 月	98.5	101.5	98.3	99.3	101.1	92.3	104.2	105.1	109.6	101.1	91.8	36.7	
2	97.2	101.5	98.7	98.4	101.8	92.3	104.2	105.1	109.6	101.1	91.8	37.9	
3	94.0	101.5	99.4	99.9	102.7	92.3	104.2	105.1	109.6	101.1	93.0	37.3	
4	93.0	101.8	99.7	98.2	103.6	92.3	83.1	76.3	109.9	98.8	93.1	36.8	
5	92.3	101.9	100.2	98.3	104.4	92.3	83.1	76.3	109.9	98.8	93.0	36.8	
6	91.1	101.9	99.5	97.7	103.5	92.3	83.1	76.3	109.9	98.8	92.9	35.8	
7	93.4	101.9	98.9	98.1	102.3	92.3	83.1	76.3	109.9	98.8	93.2	33.8	
8	92.9	101.9	99.1	100.6	102.0	92.3	83.1	76.3	109.9	98.8	94.9	33.0	
9	93.7	102.0	98.3	97.1	101.6	92.2	83.4	76.7	109.9	98.8	93.6	32.5	
10	94.7	102.2	98.3	98.0	101.3	92.2	83.4	76.7	109.9	98.8	93.3	32.9	
11	95.5	102.2	98.3	97.6	101.5	92.2	83.4	76.7	109.9	98.8	92.3	31.8	
12	95.5	102.2	99.2	99.3	102.5	92.2	83.4	76.7	109.9	98.8	92.7	30.1	
前月比 (%)													
平成 22 年 1 月	-0.1	0.0	0.2	-0.4	0.5	0.0	0.0	0.0	0.0	0.0	-1.9	-3.9	
2	-1.3	0.0	0.4	-0.9	0.7	0.0	0.0	0.0	0.0	0.0	0.0	3.3	
3	-3.3	0.0	0.7	1.5	0.9	0.0	0.0	0.0	0.0	0.0	1.3	-1.6	
4	-1.1	0.3	0.3	-1.7	0.9	0.0	-20.2	-27.4	0.3	-2.3	0.1	-1.3	
5	-0.8	0.1	0.5	0.1	0.8	0.0	0.0	0.0	0.0	0.0	-0.1	0.0	
6	-1.3	0.0	-0.7	-0.6	-0.9	0.0	0.0	0.0	0.0	0.0	-0.1	-2.7	
7	2.5	0.0	-0.6	0.4	-1.2	0.0	0.0	0.0	0.0	0.0	0.3	-5.6	
8	-0.5	0.0	0.2	2.5	-0.3	0.0	0.0	0.0	0.0	0.0	1.8	-2.4	
9	0.9	0.1	-0.8	-3.5	-0.4	-0.1	0.4	0.5	0.0	0.0	-1.4	-1.5	
10	1.1	0.2	0.0	0.9	-0.3	0.0	0.0	0.0	0.0	0.0	-0.3	1.2	
11	0.8	0.0	0.0	-0.4	0.2	0.0	0.0	0.0	0.0	0.0	-1.1	-3.3	
12	0.0	0.0	0.9	1.7	1.0	0.0	0.0	0.0	0.0	0.0	0.4	-5.3	
前年同月比 (%)													
平成 22 年 1 月	0.3	0.0	2.2	-2.0	4.8	-1.2	0.4	0.2	7.7	0.0	-3.4	-23.4	
2	-1.8	0.0	2.1	-2.0	4.5	-1.2	0.2	0.2	0.0	0.0	-3.2	-16.3	
3	-4.8	0.0	2.7	-1.7	5.3	-1.2	0.2	0.2	0.0	0.0	-2.9	-18.7	
4	-5.5	0.3	2.4	-0.9	4.8	-1.2	-20.2	-27.4	0.3	-2.3	-1.9	-15.2	
5	-6.0	0.4	2.7	-0.9	5.0	-0.9	-20.2	-27.4	0.3	-2.3	-1.9	-14.6	
6	-8.5	0.4	1.7	-0.9	3.6	-0.9	-20.2	-27.4	0.3	-2.3	-1.9	-14.4	
7	-5.5	0.4	0.6	-1.7	1.7	-0.9	-20.2	-27.4	0.3	-2.3	-2.1	-17.4	
8	-7.2	0.4	0.8	-1.3	1.6	0.0	-20.2	-27.4	0.3	-2.3	-2.1	-20.5	
9	-5.3	0.5	-0.3	-1.7	-0.1	-0.1	-20.0	-27.0	0.3	-2.3	-2.3	-20.7	
10	-4.3	0.7	0.6	-0.9	1.2	-0.1	-20.0	-27.0	0.3	-2.3	-0.5	-17.5	
11	-1.6	0.7	-0.2	-0.9	-0.1	-0.1	-20.0	-27.0	0.3	-2.3	-1.1	-18.9	
12	-3.1	0.7	1.1	-0.4	1.9	-0.1	-20.0	-27.0	0.3	-2.3	-1.0	-21.2	

指数（金沢市）（つづき）

平成17年=100

教用 養 娯 楽品	書印 籍・刷 他の物	教サ 養 娯ビ 楽ス	諸 雑 費							生 鮮 食 品	生除 鮮く 食総 品合 を	持及除 家の生 のく 娯鮮 属食総 家品 賃を合	年 月	ウ 品	エ 目	イ ト 数
			理サ 美 容ビ ス	理 美 容 用 品	身 の 回 り 用 品	た ば こ	他 の 諸 雑 費									
226	154	681	629	137	135	85	65	206	428	9572	8151	平 成 18 年				
32	11	29	43	6	19	9	2	7	61	524	520					
年 平 均 指 数																
101.9	100.5	101.3	100.9	97.7	100.7	104.0	104.6	100.6	103.2	99.5	100.1	平 成 18 年				
103.4	100.7	101.3	100.4	92.0	101.2	104.7	109.1	100.8	107.4	99.7	100.1	19				
103.4	101.0	102.2	100.2	93.0	98.1	105.9	109.2	101.2	114.9	101.7	102.1	20				
103.8	101.3	100.3	100.6	94.5	98.9	104.6	109.2	101.4	116.8	100.5	100.8	21				
99.3	101.5	99.8	101.9	92.4	100.4	103.1	119.7	103.1	119.0	98.9	99.5	22				
前 年 比（%）																
1.9	0.5	1.3	0.9	-2.3	0.7	4.0	4.6	0.6	3.2	-0.5	0.1	平 成 18 年				
1.5	0.2	0.0	-0.5	-5.8	0.5	0.7	4.3	0.2	4.1	0.2	0.0	19				
0.0	0.3	0.9	-0.2	1.1	-3.1	1.1	0.1	0.4	7.0	2.0	2.0	20				
0.4	0.3	-1.9	0.4	1.6	0.8	-1.2	0.0	0.2	1.7	-1.2	-1.3	21				
-4.3	0.2	-0.5	1.3	-2.2	1.5	-1.4	9.6	1.7	1.9	-1.6	-1.3	22				
月 別 指 数																
104.3	101.1	99.2	100.1	94.7	96.0	105.6	109.2	101.2	118.0	100.1	100.3	平 成 21 年 1 月				
105.6	101.1	99.0	100.6	94.7	98.8	105.1	109.2	101.2	114.9	100.3	100.5	2				
105.6	101.1	100.6	100.2	94.7	98.1	103.3	109.2	101.2	113.4	100.5	100.7	3				
104.9	101.4	99.8	100.6	94.7	98.6	104.7	109.2	101.4	114.5	100.9	101.2	4				
103.7	101.2	100.0	100.6	94.7	98.7	104.7	109.2	101.4	117.9	100.8	101.2	5				
104.3	101.3	99.9	100.9	94.7	100.0	104.7	109.2	101.4	116.4	100.4	100.7	6				
103.4	101.2	101.2	100.6	94.7	98.6	104.7	109.2	101.4	116.5	100.2	100.6	7				
103.9	101.4	103.8	100.6	94.7	98.3	105.2	109.2	101.4	127.4	100.5	100.9	8				
106.4	101.3	101.3	101.1	94.7	100.7	105.2	109.2	101.4	121.2	100.7	101.2	9				
100.3	101.3	99.9	100.8	94.7	99.2	105.2	109.2	101.4	113.5	100.4	100.8	10				
101.2	101.3	98.9	100.5	94.7	99.1	103.2	109.2	101.4	112.5	100.5	100.8	11				
101.6	101.3	99.6	100.2	92.2	100.3	103.2	109.2	101.4	115.9	100.3	100.7	12				
100.9	101.4	96.8	100.0	92.2	98.9	103.7	109.2	101.4	116.0	99.5	99.8	平 成 22 年 1 月				
98.2	101.4	97.4	100.2	92.2	100.0	103.7	109.2	101.4	116.2	99.5	99.7	2				
101.0	101.3	98.8	100.3	92.2	101.2	102.8	109.2	101.4	114.8	99.8	100.0	3				
99.4	101.4	99.5	100.8	94.7	100.9	102.8	109.2	101.4	119.7	98.8	99.3	4				
98.6	101.3	99.7	100.2	92.2	100.4	102.8	109.2	101.4	117.3	98.8	99.5	5				
98.7	101.4	99.7	99.8	92.2	99.0	102.2	109.2	101.4	119.4	98.6	99.2	6				
98.3	101.6	100.6	100.5	92.2	101.9	103.0	109.2	101.4	116.6	98.2	98.8	7				
99.2	101.6	103.4	100.3	92.2	100.9	103.0	109.2	101.4	124.4	98.4	99.1	8				
99.6	101.6	101.2	100.5	92.2	101.7	103.0	109.2	101.4	126.2	98.5	99.2	9				
99.0	101.6	100.7	106.9	92.2	100.8	103.3	151.3	108.0	123.8	98.9	99.8	10				
99.2	101.5	99.1	106.7	92.2	99.8	103.3	151.3	108.0	117.2	98.8	99.6	11				
99.0	101.5	100.2	106.6	92.2	99.7	103.3	151.3	108.0	116.4	99.0	99.9	12				
前 月 比（%）																
-0.7	0.1	-2.8	-0.2	0.0	-1.4	0.5	0.0	0.0	0.1	-0.8	-0.9	平 成 22 年 1 月				
-2.7	0.0	0.6	0.2	0.0	1.1	0.0	0.0	0.0	0.2	0.0	-0.1	2				
2.9	-0.1	1.4	0.1	0.0	1.2	-0.9	0.0	0.0	-1.2	0.3	0.3	3				
-1.6	0.1	0.7	0.5	2.7	-0.3	0.0	0.0	0.0	4.3	-1.0	-0.7	4				
-0.8	-0.1	0.2	-0.6	-2.6	-0.5	0.0	0.0	0.0	-2.0	0.0	0.2	5				
0.1	0.1	0.0	-0.4	0.0	-1.4	-0.6	0.0	0.0	1.8	-0.2	-0.3	6				
-0.4	0.2	0.9	0.7	0.0	2.9	0.8	0.0	0.0	-2.3	-0.4	-0.4	7				
0.9	0.0	2.8	-0.2	0.0	-1.0	0.0	0.0	0.0	6.7	0.2	0.3	8				
0.4	0.0	-2.1	0.2	0.0	0.8	0.0	0.0	0.0	1.4	0.1	0.1	9				
-0.6	0.0	-0.5	6.4	0.0	-0.9	0.3	38.6	6.5	-1.9	0.4	0.6	10				
0.2	-0.1	-1.6	-0.2	0.0	-1.0	0.0	0.0	0.0	-5.3	-0.1	-0.2	11				
-0.2	0.0	1.1	-0.1	0.0	-0.1	0.0	0.0	0.0	-0.7	0.2	0.3	12				
前 年 同 月 比（%）																
-3.3	0.3	-2.4	-0.1	-2.6	3.0	-1.8	0.0	0.2	-1.7	-0.6	-0.5	平 成 22 年 1 月				
-7.0	0.3	-1.6	-0.4	-2.6	1.2	-1.3	0.0	0.2	1.1	-0.8	-0.8	2				
-4.4	0.2	-1.8	0.1	-2.6	3.2	-0.5	0.0	0.2	1.2	-0.7	-0.7	3				
-5.2	0.0	-0.3	0.2	0.0	2.3	-1.8	0.0	0.0	4.5	-2.1	-1.9	4				
-4.9	0.1	-0.3	-0.4	-2.6	1.7	-1.8	0.0	0.0	-0.5	-2.0	-1.7	5				
-5.4	0.1	-0.2	-1.1	-2.6	-1.0	-2.4	0.0	0.0	2.6	-1.8	-1.5	6				
-4.9	0.4	-0.6	-0.1	-2.6	3.3	-1.6	0.0	0.0	0.1	-2.0	-1.8	7				
-4.5	0.2	-0.4	-0.3	-2.6	2.6	-2.1	0.0	0.0	-2.4	-2.1	-1.8	8				
-6.4	0.3	-0.1	-0.6	-2.6	1.0	-2.1	0.0	0.0	4.1	-2.2	-2.0	9				
-1.3	0.3	0.8	6.1	-2.6	1.6	-1.8	38.6	6.5	9.1	-1.5	-1.0	10				
-2.0	0.2	0.2	6.2	-2.6	0.7	0.1	38.6	6.5	4.2	-1.7	-1.2	11				
-2.6	0.2	0.6	6.4	0.0	-0.6	0.1	38.6	6.5	0.4	-1.3	-0.8	12				

第 2 表 消費者物価

年 月	総		食									
	合	持賃 家を除 帰く 属総 家合	料	穀 類	魚 介 類	生 鮮 魚 介 類	肉 類	乳 卵 類	野 菜 ・ 海 藻	生 鮮 野 菜	果 物	生 鮮 果 物
ウエイト 品目数	10000	8578	2586	219	245	148	198	109	273	166	103	98
	585	581	222	14	31	16	9	8	44	27	19	18
年平均指数												
平成 18 年	100.3	100.3	100.5	98.3	102.2	102.8	100.8	97.8	103.3	105.8	103.7	104.0
19	100.3	100.4	100.8	97.8	103.1	104.1	102.7	97.5	101.7	103.1	108.8	109.3
20	101.7	102.0	103.4	104.1	105.5	105.8	106.9	102.0	103.7	104.7	102.2	102.4
21	100.3	100.5	103.6	104.9	104.4	102.6	105.6	103.3	103.2	103.3	98.8	98.9
22	99.6	99.7	103.3	101.5	102.6	101.6	103.7	102.5	109.6	114.8	105.3	105.9
前年比 (%)												
平成 18 年	0.3	0.3	0.5	-1.7	2.2	2.8	0.8	-2.2	3.3	5.8	3.7	4.0
19	0.0	0.1	0.3	-0.5	0.9	1.3	1.9	-0.3	-1.5	-2.6	4.9	5.1
20	1.4	1.6	2.6	6.4	2.3	1.6	4.1	4.6	2.0	1.6	-6.1	-6.3
21	-1.4	-1.5	0.2	0.8	-1.0	-3.0	-1.2	1.3	-0.5	-1.3	-3.3	-3.4
22	-0.7	-0.8	-0.3	-3.2	-1.7	-1.0	-1.8	-0.8	6.2	11.1	6.6	7.1
月別指数												
平成 21 年 1 月	100.7	100.9	104.9	106.4	106.5	105.4	106.9	101.1	107.1	109.0	104.3	104.6
2	100.4	100.6	104.0	106.5	105.3	103.2	106.7	101.4	102.5	101.7	100.4	100.4
3	100.7	100.9	104.3	106.7	105.3	103.4	106.9	105.0	103.7	103.7	97.4	97.4
4	100.8	101.0	104.2	106.0	105.5	104.0	106.2	104.1	107.7	110.3	89.7	89.3
5	100.6	100.8	104.3	105.2	105.1	103.3	106.0	103.9	104.8	105.7	103.9	104.3
6	100.4	100.6	103.8	104.9	103.9	101.6	105.5	103.4	102.3	101.6	105.3	105.8
7	100.1	100.2	103.1	104.6	104.4	102.7	105.4	103.0	99.4	97.0	97.6	97.6
8	100.4	100.5	104.2	104.3	105.3	104.4	105.0	102.6	107.4	110.4	104.9	105.3
9	100.4	100.6	104.0	104.3	103.6	101.5	105.1	103.7	108.0	111.3	101.6	101.8
10	100.0	100.1	102.9	103.7	103.1	100.8	104.5	103.9	100.2	98.5	98.1	98.2
11	99.8	99.8	102.1	103.2	102.1	99.6	104.7	103.5	97.6	94.5	92.1	91.9
12	99.6	99.7	101.9	102.8	102.6	100.7	104.3	103.9	98.2	95.7	90.7	90.6
平成 22 年 1 月	99.4	99.4	102.9	102.4	103.1	101.5	104.4	102.3	105.6	107.8	94.9	95.0
2	99.3	99.3	102.5	102.4	101.6	99.3	104.1	103.0	105.1	107.1	91.9	91.8
3	99.6	99.6	102.6	102.4	102.2	100.8	104.0	102.7	105.4	107.6	92.4	92.2
4	99.6	99.6	103.5	102.3	102.5	101.6	103.3	102.3	115.9	125.1	89.3	89.0
5	99.7	99.8	103.4	102.1	102.9	102.1	102.9	102.3	110.8	116.8	103.6	104.0
6	99.7	99.8	103.7	102.1	102.3	101.2	103.5	102.0	107.8	111.6	118.2	119.4
7	99.2	99.2	102.6	101.7	102.2	101.0	104.0	102.3	105.2	107.8	100.2	100.4
8	99.5	99.6	103.5	101.6	103.3	103.1	103.6	101.7	109.1	114.3	113.1	114.0
9	99.8	100.0	104.6	101.5	104.2	104.5	103.4	102.8	114.6	123.2	121.4	122.8
10	100.2	100.4	104.5	100.4	101.7	100.6	103.4	102.9	117.2	127.5	120.4	121.8
11	99.9	100.0	103.6	99.9	101.8	101.0	103.6	102.6	113.2	121.1	109.2	110.0
12	99.6	99.8	102.6	99.0	102.8	102.6	103.7	103.6	104.7	107.3	109.0	109.8
前月比 (%)												
平成 22 年 1 月	-0.2	-0.3	1.0	-0.4	0.5	0.8	0.1	-1.5	7.5	12.6	4.6	4.9
2	-0.1	-0.1	-0.4	0.0	-1.5	-2.2	-0.3	0.7	-0.5	-0.6	-3.2	-3.4
3	0.3	0.3	0.1	0.0	0.6	1.5	-0.1	-0.3	0.3	0.5	0.5	0.4
4	0.0	0.0	0.9	-0.1	0.3	0.8	-0.7	-0.4	10.0	16.3	-3.4	-3.5
5	0.1	0.2	-0.1	-0.2	0.4	0.5	-0.4	0.0	-4.4	-6.6	16.0	16.9
6	0.0	0.0	0.3	0.0	-0.6	-0.9	0.6	-0.3	-2.7	-4.5	14.1	14.8
7	-0.5	-0.6	-1.1	-0.4	-0.1	-0.2	0.5	0.3	-2.4	-3.4	-15.2	-15.9
8	0.3	0.4	0.9	-0.1	1.1	2.1	-0.4	-0.6	3.7	6.0	12.9	13.5
9	0.3	0.4	1.1	-0.1	0.9	1.4	-0.2	1.1	5.0	7.8	7.3	7.7
10	0.4	0.4	-0.1	-1.1	-2.4	-3.7	0.0	0.1	2.3	3.5	-0.8	-0.8
11	-0.3	-0.4	-0.9	-0.5	0.1	0.4	0.2	-0.3	-3.4	-5.0	-9.3	-9.7
12	-0.3	-0.2	-1.0	-0.9	1.0	1.6	0.1	1.0	-7.5	-11.4	-0.2	-0.2
前年同月比 (%)												
平成 22 年 1 月	-1.3	-1.5	-1.9	-3.8	-3.2	-3.7	-2.3	1.2	-1.4	-1.1	-9.0	-9.2
2	-1.1	-1.3	-1.4	-3.8	-3.5	-3.8	-2.4	1.6	2.5	5.3	-8.5	-8.6
3	-1.1	-1.3	-1.6	-4.0	-2.9	-2.5	-2.7	-2.2	1.6	3.8	-5.1	-5.3
4	-1.2	-1.4	-0.7	-3.5	-2.8	-2.3	-2.7	-1.7	7.6	13.4	-0.4	-0.3
5	-0.9	-1.0	-0.9	-2.9	-2.1	-1.2	-2.9	-1.5	5.7	10.5	-0.3	-0.3
6	-0.7	-0.8	-0.1	-2.7	-1.5	-0.4	-1.9	-1.4	5.4	9.8	12.3	12.9
7	-0.9	-1.0	-0.5	-2.8	-2.1	-1.7	-1.3	-0.7	5.8	11.1	2.7	2.9
8	-0.9	-0.9	-0.7	-2.6	-1.9	-1.2	-1.3	-0.9	1.6	3.5	7.8	8.3
9	-0.6	-0.6	0.6	-2.7	0.6	3.0	-1.6	-0.9	6.1	10.7	19.5	20.6
10	0.2	0.3	1.6	-3.2	-1.4	-0.2	-1.1	-1.0	17.0	29.4	22.7	24.0
11	0.1	0.2	1.5	-3.2	-0.3	1.4	-1.1	-0.9	16.0	28.1	18.6	19.7
12	0.0	0.1	0.7	-3.7	0.2	1.9	-0.6	-0.3	6.6	12.1	20.2	21.2

指数 (全 国)

平成17年=100

油脂・調味料	菓 子 類	調 理 食 品	飲 料	酒 類	外 食	住 居			光 熱 ・ 水 道		電 気 代 金	年 月	ウ エ イ ト 品 目 数
						居 住	家 賃	設 備 修 繕 ・ 持 続	熱	電			
101 17	217 17	283 17	145 14	136 9	555 23	2039 27	1766 10	272 17	676 6	292 1			
年 平 均 指 数													
98.7	100.0	100.5	97.9	99.1	100.5	100.0	100.0	100.0	103.6	100.7	平成 18 年		
99.2	100.4	101.1	96.9	98.0	101.2	99.8	99.8	100.1	104.4	101.1	19		
103.2	105.7	104.5	96.5	99.5	102.8	100.0	99.8	101.1	110.7	104.8	20		
103.2	109.2	105.7	94.3	99.0	103.7	99.8	99.5	101.7	106.1	104.2	21		
101.4	108.0	103.9	92.3	97.6	103.6	99.4	99.1	101.0	105.9	101.0	22		
前 年 比 (%)													
-1.3	0.0	0.5	-2.1	-0.9	0.5	0.0	0.0	0.0	3.6	0.7	平成 18 年		
0.5	0.4	0.6	-1.0	-1.1	0.7	-0.2	-0.2	0.1	0.8	0.4	19		
4.0	5.3	3.4	-0.4	1.5	1.6	0.2	0.0	1.0	6.0	3.7	20		
0.0	3.3	1.1	-2.3	-0.5	0.9	-0.2	-0.3	0.6	-4.2	-0.6	21		
-1.7	-1.1	-1.7	-2.1	-1.4	-0.1	-0.4	-0.4	-0.7	-0.2	-3.1	22		
月 別 指 数													
105.2	108.4	106.5	96.0	100.2	103.7	99.9	99.6	101.9	110.5	111.0	平成 21 年 1 月		
105.4	108.2	106.4	95.7	99.6	103.7	99.8	99.5	101.7	110.4	111.0	2		
103.9	108.9	106.7	95.5	99.7	103.8	99.8	99.5	101.7	109.8	111.0	3		
104.7	109.0	106.4	95.0	99.3	103.8	99.8	99.5	101.8	109.4	110.2	4		
103.3	109.8	106.0	94.5	99.1	103.9	99.8	99.5	101.7	106.3	104.2	5		
101.6	109.9	106.0	94.0	99.2	103.8	99.8	99.5	101.8	105.3	102.5	6		
101.8	109.8	105.8	93.9	98.9	103.7	99.8	99.5	101.9	104.4	101.3	7		
100.8	109.5	105.9	93.7	98.5	103.7	99.8	99.5	101.9	103.9	100.5	8		
103.3	109.7	105.2	93.5	98.6	103.7	99.8	99.5	101.8	103.4	99.5	9		
102.9	109.4	104.9	93.5	98.7	103.7	99.7	99.4	101.6	103.1	99.2	10		
103.4	109.3	104.5	93.4	98.5	103.6	99.7	99.4	101.5	103.2	99.5	11		
102.0	108.5	104.2	92.8	98.2	103.6	99.6	99.4	101.5	103.7	100.0	12		
102.3	108.5	104.1	93.0	98.4	103.5	99.6	99.4	101.4	104.1	100.2	平成 22 年 1 月		
102.4	108.3	104.2	93.1	98.2	103.6	99.6	99.3	101.4	104.9	100.6	2		
102.4	108.1	104.0	93.2	98.1	103.6	99.5	99.2	101.4	105.2	101.0	3		
101.7	108.5	104.0	93.0	97.9	103.6	99.5	99.2	101.2	104.9	99.8	4		
101.7	107.8	103.7	92.7	97.8	103.7	99.4	99.2	101.1	105.8	100.2	5		
102.1	108.3	103.9	92.3	97.7	103.7	99.4	99.1	101.0	106.1	100.5	6		
101.3	107.7	103.7	92.0	97.5	103.7	99.4	99.1	101.0	106.3	101.0	7		
100.7	107.5	103.9	91.9	96.8	103.7	99.3	99.1	100.8	106.8	101.8	8		
100.9	107.7	103.9	91.7	97.3	103.6	99.3	99.1	100.8	106.8	102.3	9		
100.5	107.9	103.8	91.9	97.3	103.6	99.2	99.0	100.8	106.7	102.2	10		
100.9	108.2	103.7	92.0	97.1	103.6	99.2	99.0	100.8	106.3	101.5	11		
100.1	107.6	103.7	91.0	96.7	103.7	99.2	99.0	100.8	106.4	101.1	12		
前 月 比 (%)													
0.3	0.0	-0.1	0.2	0.2	-0.1	0.0	0.0	-0.1	0.4	0.2	平成 22 年 1 月		
0.1	-0.2	0.1	0.1	-0.2	0.1	0.0	-0.1	0.0	0.8	0.4	2		
0.0	-0.2	-0.2	0.1	-0.1	0.0	-0.1	-0.1	0.0	0.3	0.4	3		
-0.7	0.4	0.0	-0.2	-0.2	0.0	0.0	0.0	-0.2	-0.3	-1.2	4		
0.0	-0.6	-0.3	-0.3	-0.1	0.1	-0.1	0.0	-0.1	0.9	0.4	5		
0.4	0.5	0.2	-0.4	-0.1	0.0	0.0	-0.1	-0.1	0.3	0.3	6		
-0.8	-0.6	-0.2	-0.3	-0.2	0.0	0.0	0.0	0.0	0.2	0.5	7		
-0.6	-0.2	0.2	-0.1	-0.7	0.0	-0.1	0.0	-0.2	0.5	0.8	8		
0.2	0.2	0.0	-0.2	0.5	-0.1	0.0	0.0	0.0	0.0	0.5	9		
-0.4	0.2	-0.1	0.2	0.0	0.0	-0.1	-0.1	0.0	-0.1	-0.1	10		
0.4	0.3	-0.1	0.1	-0.2	0.0	0.0	0.0	0.0	-0.4	-0.7	11		
-0.8	-0.6	0.0	-1.1	-0.4	0.1	0.0	0.0	0.0	0.1	-0.4	12		
前 年 同 月 比 (%)													
-2.8	0.1	-2.3	-3.1	-1.8	-0.2	-0.3	-0.2	-0.5	-5.8	-9.7	平成 22 年 1 月		
-2.8	0.1	-2.1	-2.7	-1.4	-0.1	-0.2	-0.2	-0.3	-5.0	-9.4	2		
-1.4	-0.7	-2.5	-2.4	-1.6	-0.2	-0.3	-0.3	-0.3	-4.2	-9.0	3		
-2.9	-0.5	-2.3	-2.1	-1.4	-0.2	-0.3	-0.3	-0.6	-4.1	-9.4	4		
-1.5	-1.8	-2.2	-1.9	-1.3	-0.2	-0.4	-0.3	-0.6	-0.5	-3.8	5		
0.5	-1.5	-2.0	-1.8	-1.5	-0.1	-0.4	-0.4	-0.8	0.8	-2.0	6		
-0.5	-1.9	-2.0	-2.0	-1.4	0.0	-0.4	-0.4	-0.9	1.8	-0.3	7		
-0.1	-1.8	-1.9	-1.9	-1.7	0.0	-0.5	-0.4	-1.1	2.8	1.3	8		
-2.3	-1.8	-1.2	-1.9	-1.3	-0.1	-0.5	-0.4	-1.0	3.3	2.8	9		
-2.3	-1.4	-1.0	-1.7	-1.4	-0.1	-0.5	-0.4	-0.8	3.5	3.0	10		
-2.4	-1.0	-0.8	-1.5	-1.4	0.0	-0.5	-0.4	-0.7	3.0	2.0	11		
-1.9	-0.8	-0.5	-1.9	-1.5	0.1	-0.4	-0.4	-0.7	2.6	1.1	12		

第 2 表 消費者物価

年 月	ガ ス 代	他 の 光 熱	上 下 水 道 料	家具 ・ 家事 用品	家 庭 用 耐 久 財	室 内 装 備 品	寝 具 類	家 事 雑 貨	家 消 事 耗 用 品	家 事 サ ー ビ ス	被 服 及 び 履 物	衣 料
年平均指数												
平成 18 年	104.8	124.6	100.8	97.9	94.8	97.6	99.4	100.3	98.8	100.3	100.8	101.1
19	106.5	126.5	100.8	96.3	89.0	95.5	99.1	101.3	100.2	100.6	101.4	101.5
20	113.5	163.7	101.1	96.0	86.0	94.1	98.5	103.1	102.4	100.7	101.9	101.9
21	112.8	108.4	101.8	93.9	81.3	91.6	95.9	103.1	101.7	100.7	101.0	100.5
22	111.9	124.6	102.1	89.6	73.1	87.9	93.4	102.0	97.2	101.1	99.8	99.4
前年比 (%)												
平成 18 年	4.8	24.6	0.8	-2.1	-5.2	-2.4	-0.6	0.3	-1.2	0.3	0.8	1.1
19	1.6	1.5	0.0	-1.6	-6.1	-2.2	-0.3	1.0	1.4	0.3	0.6	0.4
20	6.6	29.4	0.3	-0.3	-3.4	-1.5	-0.6	1.8	2.2	0.1	0.5	0.4
21	-0.6	-33.8	0.7	-2.2	-5.5	-2.7	-2.6	0.0	-0.7	0.0	-0.9	-1.4
22	-0.8	14.9	0.3	-4.6	-10.1	-4.0	-2.6	-1.1	-4.4	0.4	-1.2	-1.1
月別指数												
平成 21 年 1 月	118.0	111.3	101.3	96.2	85.5	93.4	97.8	103.7	104.5	100.4	97.1	94.8
2	117.6	110.8	101.3	95.8	84.6	93.1	96.8	103.9	104.1	100.4	95.3	92.0
3	117.4	104.1	101.3	95.2	83.7	91.8	95.9	103.8	103.6	100.4	98.9	99.0
4	117.3	102.2	101.9	95.1	83.4	92.3	96.6	103.6	102.9	100.8	102.9	102.4
5	114.8	103.2	101.9	94.6	82.8	91.9	95.9	103.4	102.2	100.8	103.7	103.6
6	113.5	104.2	101.9	94.3	82.2	91.8	95.5	103.3	102.0	100.8	103.2	103.0
7	110.9	108.3	101.9	93.4	80.8	91.6	95.0	102.8	100.8	100.8	98.9	98.1
8	110.2	108.8	101.9	92.7	79.5	90.5	94.0	102.6	100.7	100.8	97.3	96.5
9	109.1	111.3	101.9	92.7	79.4	90.6	94.6	102.5	100.5	100.8	103.1	102.9
10	108.2	111.9	101.9	92.7	79.4	91.2	96.0	102.4	99.8	100.9	104.0	104.5
11	108.3	111.6	101.9	92.3	78.1	90.9	96.1	102.7	99.8	100.9	104.3	105.2
12	108.7	113.4	101.9	91.5	76.6	90.2	96.2	102.2	98.9	100.9	103.6	104.3
平成 22 年 1 月	109.7	114.6	101.9	90.9	75.6	89.3	93.8	102.2	98.8	100.9	95.7	92.2
2	110.4	119.9	101.9	90.7	75.6	88.9	93.0	102.0	98.5	100.9	94.3	90.6
3	111.2	119.3	101.9	90.2	74.9	88.5	91.8	102.0	97.7	100.9	97.6	97.5
4	111.0	121.8	102.0	90.5	75.7	87.7	93.6	102.0	97.6	101.2	101.2	100.4
5	111.6	129.6	102.0	90.2	74.7	88.0	93.3	101.9	97.7	101.2	101.8	101.3
6	112.1	129.3	102.2	89.7	73.6	87.7	93.6	102.1	97.2	101.2	101.6	101.1
7	112.4	128.0	102.2	89.2	72.4	87.3	92.9	101.9	97.2	101.2	97.9	97.2
8	112.9	127.7	102.2	88.6	71.1	87.1	92.9	101.8	96.6	101.2	96.5	96.1
9	113.0	126.1	102.1	88.8	71.4	87.7	93.0	102.1	96.4	101.2	102.2	102.7
10	112.9	125.7	102.1	88.9	71.5	87.5	94.2	101.9	96.3	101.2	102.9	103.9
11	112.6	125.4	102.1	88.8	70.8	88.1	94.8	102.3	96.3	101.2	103.5	105.3
12	112.5	128.2	102.1	88.3	70.3	87.0	94.4	101.8	95.6	101.2	102.8	104.3
前月比 (%)												
平成 22 年 1 月	0.9	1.1	0.0	-0.7	-1.3	-1.0	-2.5	0.0	-0.1	0.0	-7.6	-11.6
2	0.6	4.6	0.0	-0.2	0.0	-0.4	-0.9	-0.2	-0.3	0.0	-1.5	-1.7
3	0.7	-0.5	0.0	-0.6	-0.9	-0.4	-1.3	0.0	-0.8	0.0	3.5	7.6
4	-0.2	2.1	0.1	0.3	1.1	-0.9	2.0	0.0	-0.1	0.3	3.7	3.0
5	0.5	6.4	0.0	-0.3	-1.3	0.3	-0.3	-0.1	0.1	0.0	0.6	0.9
6	0.4	-0.2	0.2	-0.6	-1.5	-0.3	0.3	0.2	-0.5	0.0	-0.2	-0.2
7	0.3	-1.0	0.0	-0.6	-1.6	-0.5	-0.7	-0.2	0.0	0.0	-3.6	-3.9
8	0.4	-0.2	0.0	-0.7	-1.8	-0.2	0.0	-0.1	-0.6	0.0	-1.4	-1.1
9	0.1	-1.3	-0.1	0.2	0.4	0.7	0.1	0.3	-0.2	0.0	5.9	6.9
10	-0.1	-0.3	0.0	0.1	0.1	-0.2	1.3	-0.2	-0.1	0.0	0.7	1.2
11	-0.3	-0.2	0.0	-0.1	-1.0	0.7	0.6	0.4	0.0	0.0	0.6	1.3
12	-0.1	2.2	0.0	-0.6	-0.7	-1.2	-0.4	-0.5	-0.7	0.0	-0.7	-0.9
前年同月比 (%)												
平成 22 年 1 月	-7.0	3.0	0.6	-5.5	-11.6	-4.4	-4.1	-1.4	-5.5	0.5	-1.4	-2.7
2	-6.1	8.2	0.6	-5.3	-10.6	-4.5	-3.9	-1.8	-5.4	0.5	-1.0	-1.5
3	-5.3	14.6	0.6	-5.3	-10.5	-3.6	-4.3	-1.7	-5.7	0.5	-1.3	-1.5
4	-5.4	19.2	0.1	-4.8	-9.2	-5.0	-3.1	-1.5	-5.2	0.4	-1.7	-2.0
5	-2.8	25.6	0.1	-4.7	-9.8	-4.2	-2.7	-1.5	-4.4	0.4	-1.8	-2.2
6	-1.2	24.1	0.3	-4.9	-10.5	-4.5	-2.0	-1.2	-4.7	0.4	-1.6	-1.8
7	1.4	18.2	0.3	-4.5	-10.4	-4.7	-2.2	-0.9	-3.6	0.4	-1.0	-0.9
8	2.5	17.4	0.3	-4.4	-10.6	-3.8	-1.2	-0.8	-4.1	0.4	-0.8	-0.4
9	3.6	13.3	0.2	-4.2	-10.1	-3.2	-1.7	-0.4	-4.1	0.4	-0.9	-0.2
10	4.3	12.3	0.2	-4.1	-9.9	-4.1	-1.9	-0.5	-3.5	0.3	-1.1	-0.6
11	4.0	12.4	0.2	-3.8	-9.3	-3.1	-1.4	-0.4	-3.5	0.3	-0.8	0.1
12	3.5	13.1	0.2	-3.5	-8.2	-3.5	-1.9	-0.4	-3.3	0.3	-0.8	0.0

指数（全国）（つづき）

平成17年=100

和服	洋服	シタヤツ・下着類			履物類	他の被服類	被サ服 関ビ連ス	保健医療	医保薬持用品・摂健取康品	年 月	ウエイト目数
		シャツ・下着類	シヤタツ・類セ	下着類							
17 2	192 23	140 20	97 13	42 7	50 7	35 7	31 4	448 26	122 12		
年平均指数											
99.4	101.3	100.7	100.9	100.4	100.6	99.4	101.1	99.4	99.5	平成18年	
99.1	101.7	101.4	102.0	100.0	102.0	99.0	102.1	99.7	98.5	19	
99.1	102.1	101.5	102.3	99.7	103.8	98.3	104.2	99.4	98.2	20	
98.3	100.7	100.8	101.3	99.5	104.0	97.2	105.0	99.3	96.0	21	
98.2	99.5	99.6	100.4	97.9	102.7	94.7	105.2	98.8	94.7	22	
前年比（%）											
-0.6	1.3	0.7	0.9	0.4	0.6	-0.6	1.1	-0.6	-0.5	平成18年	
-0.3	0.4	0.7	1.1	-0.4	1.4	-0.4	1.0	0.3	-1.0	19	
0.0	0.4	0.1	0.3	-0.3	1.8	-0.7	2.1	-0.3	-0.3	20	
-0.8	-1.4	-0.7	-1.0	-0.2	0.2	-1.1	0.8	-0.1	-2.2	21	
-0.1	-1.2	-1.2	-0.9	-1.6	-1.3	-2.6	0.2	-0.5	-1.4	22	
月別指数											
98.4	94.5	97.0	96.0	99.3	103.2	95.2	105.0	99.8	97.6	平成21年1月	
98.2	91.4	95.2	93.4	99.3	104.3	94.9	104.9	99.6	97.4	2	
98.5	99.0	95.6	93.7	99.9	104.3	98.5	104.9	99.7	97.3	3	
98.1	102.7	103.8	105.6	99.8	104.8	98.4	104.8	99.2	95.4	4	
98.2	104.1	104.6	106.6	99.9	104.7	98.2	105.0	99.3	95.4	5	
98.0	103.4	103.8	105.6	99.8	104.6	98.2	104.9	99.1	95.0	6	
98.2	98.1	97.8	97.2	99.3	103.5	95.3	105.1	99.4	96.3	7	
98.3	96.4	95.1	93.4	99.1	103.2	95.1	105.1	99.3	96.0	8	
98.6	103.3	104.0	105.8	99.7	104.1	97.4	105.1	99.2	96.1	9	
98.0	105.1	104.4	106.5	99.6	103.8	98.6	104.9	99.0	95.7	10	
98.3	105.8	104.4	106.4	99.5	104.1	98.5	105.3	99.1	95.5	11	
98.3	104.8	103.6	105.5	99.0	103.4	98.2	105.2	98.6	94.1	12	
97.0	91.7	97.0	96.5	98.0	102.2	93.9	105.4	98.7	94.3	平成22年1月	
97.8	90.0	95.0	93.8	97.8	102.1	93.1	105.5	98.6	94.2	2	
98.4	97.4	94.7	93.2	98.1	102.2	96.0	105.4	98.6	94.5	3	
98.5	100.6	102.4	104.3	97.9	102.9	95.7	105.1	99.1	95.3	4	
98.3	101.6	103.0	105.3	97.8	102.9	95.6	105.1	99.0	95.3	5	
98.4	101.4	102.6	104.5	98.0	103.1	95.4	105.2	99.1	95.4	6	
98.1	97.1	97.0	96.7	97.6	102.4	93.0	105.2	98.9	95.4	7	
98.0	95.9	94.1	92.6	97.5	102.4	92.1	105.3	98.6	94.5	8	
98.2	103.1	102.3	104.4	97.6	102.9	94.8	105.1	98.7	94.8	9	
98.5	104.4	102.8	105.0	97.5	103.0	95.8	105.0	99.0	94.5	10	
98.6	105.8	102.8	104.5	98.7	103.0	95.7	105.2	98.9	94.2	11	
98.2	104.8	101.9	103.4	98.4	102.8	95.6	105.2	98.6	93.8	12	
前月比（%）											
-1.3	-12.5	-6.4	-8.5	-1.0	-1.2	-4.4	0.2	0.1	0.2	平成22年1月	
0.8	-1.9	-2.1	-2.8	-0.2	-0.1	-0.9	0.1	-0.1	-0.1	2	
0.6	8.2	-0.3	-0.6	0.3	0.1	3.1	-0.1	0.0	0.3	3	
0.1	3.3	8.1	11.9	-0.2	0.7	-0.3	-0.3	0.5	0.8	4	
-0.2	1.0	0.6	1.0	-0.1	0.0	-0.1	0.0	-0.1	0.0	5	
0.1	-0.2	-0.4	-0.8	0.2	0.2	-0.2	0.1	0.1	0.1	6	
-0.3	-4.2	-5.5	-7.5	-0.4	-0.7	-2.5	0.0	-0.2	0.0	7	
-0.1	-1.2	-3.0	-4.2	-0.1	0.0	-1.0	0.1	-0.3	-0.9	8	
0.2	7.5	8.7	12.7	0.1	0.5	2.9	-0.2	0.1	0.3	9	
0.3	1.3	0.5	0.6	-0.1	0.1	1.1	-0.1	0.3	-0.3	10	
0.1	1.3	0.0	-0.5	1.2	0.0	-0.1	0.2	-0.1	-0.3	11	
-0.4	-0.9	-0.9	-1.1	-0.3	-0.2	-0.1	0.0	-0.3	-0.4	12	
前年同月比（%）											
-1.4	-3.0	0.0	0.5	-1.3	-1.0	-1.4	0.4	-1.1	-3.4	平成22年1月	
-0.4	-1.5	-0.2	0.4	-1.5	-2.1	-1.9	0.6	-1.0	-3.3	2	
-0.1	-1.6	-0.9	-0.5	-1.8	-2.0	-2.5	0.5	-1.1	-2.9	3	
0.4	-2.0	-1.3	-1.2	-1.9	-1.8	-2.7	0.3	-0.1	-0.1	4	
0.1	-2.4	-1.5	-1.2	-2.1	-1.7	-2.6	0.1	-0.3	-0.1	5	
0.4	-1.9	-1.2	-1.0	-1.8	-1.4	-2.9	0.3	0.0	0.4	6	
-0.1	-1.0	-0.8	-0.5	-1.7	-1.1	-2.4	0.1	-0.5	-0.9	7	
-0.3	-0.5	-1.1	-0.9	-1.6	-0.8	-3.2	0.2	-0.7	-1.6	8	
-0.4	-0.2	-1.6	-1.3	-2.1	-1.2	-2.7	0.0	-0.5	-1.4	9	
0.5	-0.7	-1.5	-1.4	-2.1	-0.8	-2.8	0.1	0.0	-1.3	10	
0.3	0.0	-1.5	-1.8	-0.8	-1.1	-2.8	-0.1	-0.2	-1.4	11	
-0.1	0.0	-1.6	-2.0	-0.6	-0.6	-2.6	0.0	0.0	-0.3	12	

第 2 表 消費者物価

年 月	保品 健・ 医器 療具 用		保サ 健 医ビ 療ス		交 通 ・ 通 信			教 育				教 養 ・ 教 育			
	ウ 品	エ 目	イ 数	ト	交 通	自 関 動 係 車 費 等	通 信	授 業 料 等	教 習 科 参 考 ・ 教 材	補 習 教 育	教 養 ・ 教 育	教 用 養 耐 ・ 教 育	教 用 養 耐 ・ 教 育		
ウ 品	エ 目	イ 数	ト												
				86 9	241 5	1392 45	250 14	778 21	364 10	364 16	273 11	10 2	81 3	1100 84	118 12
年平均指数															
平成	18年			99.4	99.4	100.3	99.7	102.4	96.4	100.7	100.7	100.3	100.7	98.5	81.4
	19			99.0	100.6	100.4	99.8	103.4	94.4	101.4	101.7	101.7	101.7	97.2	67.8
	20			97.2	100.8	102.4	100.8	106.8	94.4	102.1	101.8	102.3	102.3	96.7	55.3
	21			94.8	102.5	97.4	100.0	98.2	94.0	103.0	102.9	108.9	102.4	94.3	42.8
	22			92.4	103.2	98.4	99.3	100.6	93.3	93.1	89.7	109.8	102.7	92.7	34.5
前年比 (%)															
平成	18年			-0.6	-0.6	0.3	-0.3	2.4	-3.6	0.7	0.7	0.3	0.7	-1.5	-18.6
	19			-0.4	1.2	0.1	0.1	1.0	-2.1	0.7	0.7	1.4	1.0	-1.3	-16.7
	20			-1.8	0.2	2.0	1.0	3.3	0.0	0.7	0.7	0.1	0.6	-0.5	-18.4
	21			-2.5	1.7	-4.9	-0.8	-8.1	-0.4	0.9	0.8	7.0	0.1	-2.5	-22.6
	22			-2.5	0.7	1.0	-0.7	2.4	-0.7	-9.6	-12.8	0.8	0.3	-1.7	-19.4
月別指数															
平成	21年	1月		95.6	102.3	96.0	100.9	95.0	94.7	102.3	102.3	101.8	102.6	94.7	47.9
		2		95.3	102.3	96.4	100.1	96.1	94.7	102.7	102.3	109.5	103.1	94.4	46.3
		3		95.7	102.3	96.9	101.2	96.6	94.7	102.5	102.3	109.5	102.3	95.1	46.3
		4		95.3	102.5	96.8	99.5	97.0	94.4	103.1	103.1	109.5	102.4	94.5	44.8
		5		95.6	102.6	97.0	99.7	97.5	94.1	103.2	103.1	109.5	102.4	94.5	44.0
		6		95.3	102.6	97.5	99.1	98.5	94.1	103.2	103.1	109.5	102.4	94.1	42.6
		7		94.7	102.6	98.1	100.1	99.4	94.1	103.2	103.1	109.5	102.4	94.3	41.5
		8		94.6	102.6	98.3	101.9	99.4	93.4	103.2	103.1	109.5	102.4	95.6	41.3
		9		94.3	102.6	98.2	99.3	100.1	93.4	103.1	103.1	109.5	102.4	94.3	40.6
		10		93.9	102.6	98.1	99.4	99.8	93.4	103.1	103.1	109.5	102.3	93.8	40.4
		11		94.0	102.7	97.8	99.0	99.4	93.4	103.1	103.1	109.5	102.3	93.2	39.6
		12		93.5	102.7	97.9	100.0	99.4	93.4	103.1	103.1	109.5	102.3	93.1	38.4
平成	22年	1月		93.3	102.8	97.8	99.8	99.2	93.4	103.1	103.1	109.5	102.3	91.8	37.2
		2		92.9	102.9	98.0	99.0	99.9	93.4	103.3	103.1	109.5	103.0	91.9	36.9
		3		92.7	102.9	98.4	100.2	100.1	93.4	103.3	103.1	109.5	102.9	92.5	36.3
		4		93.0	103.2	98.6	98.9	101.0	93.4	89.7	85.2	109.9	102.7	92.8	36.4
		5		92.2	103.3	99.3	99.0	102.2	93.4	89.8	85.2	109.9	102.7	92.9	35.8
		6		92.4	103.3	98.9	98.4	101.7	93.3	89.8	85.2	109.9	102.7	92.8	35.0
		7		91.8	103.3	98.7	99.0	101.2	93.3	89.8	85.2	109.9	102.7	92.9	34.2
		8		91.3	103.3	98.9	101.2	100.8	93.3	89.8	85.2	109.9	102.7	94.2	33.0
		9		91.1	103.3	98.2	98.2	100.5	93.2	89.8	85.2	109.9	102.7	93.1	32.5
		10		93.0	103.5	98.1	99.0	100.0	93.2	89.7	85.2	109.9	102.5	93.0	32.6
		11		92.7	103.5	98.0	98.6	100.0	93.2	89.7	85.2	109.9	102.5	92.2	32.1
		12		92.0	103.5	98.3	100.0	100.1	93.2	89.7	85.2	109.9	102.5	92.4	31.7
前月比 (%)															
平成	22年	1月		-0.2	0.1	-0.1	-0.2	-0.2	0.0	0.0	0.0	0.0	0.0	-1.4	-3.1
		2		-0.4	0.1	0.2	-0.8	0.7	0.0	0.2	0.0	0.0	0.7	0.1	-0.8
		3		-0.2	0.0	0.4	1.2	0.2	0.0	0.0	0.0	0.0	-0.1	0.7	-1.6
		4		0.3	0.3	0.2	-1.3	0.9	0.0	-13.2	-17.4	0.4	-0.2	0.3	0.3
		5		-0.9	0.1	0.7	0.1	1.2	0.0	0.1	0.0	0.0	0.0	0.1	-1.6
		6		0.2	0.0	-0.4	-0.6	-0.5	-0.1	0.0	0.0	0.0	0.0	-0.1	-2.2
		7		-0.6	0.0	-0.2	0.6	-0.5	0.0	0.0	0.0	0.0	0.0	0.1	-2.3
		8		-0.5	0.0	0.2	2.2	-0.4	0.0	0.0	0.0	0.0	0.0	1.4	-3.5
		9		-0.2	0.0	-0.7	-3.0	-0.3	-0.1	0.0	0.0	0.0	0.0	-1.2	-1.5
		10		2.1	0.2	-0.1	0.8	-0.5	0.0	-0.1	0.0	0.0	-0.2	-0.1	0.3
		11		-0.3	0.0	-0.1	-0.4	0.0	0.0	0.0	0.0	0.0	0.0	-0.9	-1.5
		12		-0.8	0.0	0.3	1.4	0.1	0.0	0.0	0.0	0.0	0.0	0.2	-1.2
前年同月比 (%)															
平成	22年	1月		-2.4	0.5	1.9	-1.1	4.4	-1.4	0.8	0.8	7.6	-0.3	-3.1	-22.3
		2		-2.5	0.6	1.7	-1.1	4.0	-1.4	0.6	0.8	0.0	-0.1	-2.6	-20.3
		3		-3.1	0.6	1.5	-1.0	3.6	-1.4	0.8	0.8	0.0	0.6	-2.7	-21.6
		4		-2.4	0.7	1.9	-0.6	4.1	-1.1	-13.0	-17.4	0.4	0.3	-1.8	-18.8
		5		-3.6	0.7	2.4	-0.7	4.8	-0.7	-13.0	-17.4	0.4	0.3	-1.7	-18.6
		6		-3.0	0.7	1.4	-0.7	3.2	-0.9	-13.0	-17.4	0.4	0.3	-1.4	-17.8
		7		-3.1	0.7	0.6	-1.1	1.8	-0.9	-13.0	-17.4	0.4	0.3	-1.5	-17.6
		8		-3.5	0.7	0.6	-0.7	1.4	-0.1	-13.0	-17.4	0.4	0.3	-1.5	-20.1
		9		-3.4	0.7	0.0	-1.1	0.4	-0.2	-12.9	-17.4	0.4	0.3	-1.3	-20.0
		10		-1.0	0.9	0.0	-0.4	0.2	-0.2	-13.0	-17.4	0.4	0.2	-0.9	-19.3
		11		-1.4	0.8	0.2	-0.4	0.6	-0.2	-13.0	-17.4	0.4	0.2	-1.1	-18.9
		12		-1.6	0.8	0.4	0.0	0.7	-0.2	-13.0	-17.4	0.4	0.2	-0.8	-17.4

指数（全国）（つづき）

平成17年=100

教用 養 娯 楽品	書印 籍・刷 他の物	教サ 養 娯ビ 楽ス	諸 雑 費							生 鮮 食 品	生除 鮮く 食総 品合 を	持及除 家の生く 帰鮮 属食総 家品 賃を合	年 月	ウ 品	エ 目	イ ト 数
			586 43	理サ 美 容ビ ス	理 美 容 用 品	身 の 回 り 用 品	た ば こ	他 の 諸 雑 費	129 6							
233 32	161 11	588 29	586 43	129 6	134 19	73 9	63 2	187 7	412 61	9588 524	8165 520	平成18年				
年平均指数																
100.1	100.5	100.7	100.9	100.0	99.0	103.8	104.6	100.4	104.3	100.1	100.1	平成18年				
98.9	100.7	101.6	101.7	99.7	98.9	105.9	109.1	100.8	105.0	100.1	100.2	19				
99.1	101.0	102.9	102.1	99.8	98.9	108.3	109.2	101.1	104.6	101.6	101.9	20				
98.6	101.3	101.0	101.7	99.7	97.4	107.5	109.2	101.2	102.0	100.3	100.4	21				
95.9	101.5	100.8	103.0	99.6	96.2	107.0	119.7	103.1	107.9	99.3	99.3	22				
前年比（%）																
0.1	0.5	0.7	0.9	0.0	-1.0	3.8	4.6	0.4	4.3	0.1	0.1	平成18年				
-1.2	0.2	0.9	0.8	-0.3	-0.1	2.0	4.3	0.4	0.7	0.0	0.1	19				
0.2	0.3	1.3	0.4	0.1	0.0	2.3	0.1	0.3	-0.4	1.5	1.7	20				
-0.5	0.3	-1.8	-0.4	-0.1	-1.5	-0.7	0.0	0.1	-2.5	-1.3	-1.5	21				
-2.7	0.2	-0.2	1.3	-0.1	-1.2	-0.5	9.6	1.9	5.8	-1.0	-1.1	22				
月別指数																
99.1	101.2	100.5	101.9	100.0	98.2	107.7	109.2	101.0	106.7	100.5	100.6	平成21年1月				
99.1	101.1	100.3	101.9	99.9	98.4	107.7	109.2	101.0	101.9	100.4	100.5	2				
100.1	101.1	101.2	101.7	99.8	97.7	107.4	109.2	101.0	102.1	100.7	100.9	3				
99.6	101.4	100.6	101.8	99.8	97.7	107.6	109.2	101.2	103.0	100.7	100.9	4				
99.5	101.2	100.8	101.7	99.7	97.6	107.6	109.2	101.2	104.5	100.5	100.6	5				
98.6	101.3	100.6	101.7	99.8	97.5	107.3	109.2	101.2	102.6	100.3	100.5	6				
98.5	101.3	101.3	101.5	99.6	97.1	107.2	109.2	101.2	99.2	100.1	100.2	7				
99.0	101.4	103.6	101.5	99.7	97.0	107.1	109.2	101.2	107.1	100.1	100.2	8				
98.2	101.3	101.7	101.6	99.6	97.2	107.6	109.2	101.2	105.5	100.2	100.3	9				
97.5	101.3	101.1	101.6	99.7	97.0	107.6	109.2	101.2	99.2	100.1	100.2	10				
97.2	101.3	100.2	101.5	99.6	96.8	107.8	109.2	101.2	95.7	99.9	100.0	11				
96.5	101.3	100.5	101.4	99.7	96.4	107.5	109.2	101.2	96.3	99.8	99.9	12				
96.6	101.4	98.3	101.4	99.6	96.4	107.4	109.2	101.2	102.5	99.2	99.2	平成22年1月				
96.6	101.4	98.5	101.3	99.7	96.1	107.3	109.2	101.2	100.7	99.2	99.2	2				
97.0	101.3	99.5	101.4	99.6	96.7	107.3	109.2	101.2	101.5	99.5	99.5	3				
96.4	101.4	100.4	101.4	99.7	96.4	107.3	109.2	101.2	108.1	99.2	99.2	4				
96.2	101.4	100.7	101.3	99.6	96.4	107.0	109.2	101.2	108.5	99.3	99.3	5				
96.1	101.4	100.8	101.3	99.7	96.2	107.0	109.2	101.2	109.8	99.3	99.3	6				
95.5	101.6	101.4	101.2	99.5	96.3	106.5	109.2	101.2	103.6	99.0	99.0	7				
95.7	101.6	103.8	101.2	99.7	95.9	106.7	109.2	101.2	110.2	99.1	99.1	8				
95.5	101.6	101.9	101.3	99.6	96.3	106.8	109.2	101.2	116.4	99.1	99.1	9				
95.2	101.6	101.9	108.3	99.7	96.2	107.1	151.3	108.8	116.5	99.5	99.6	10				
94.8	101.5	100.6	108.3	99.6	96.2	107.0	151.3	108.8	111.3	99.4	99.5	11				
94.8	101.5	101.2	108.1	99.7	95.7	106.9	151.3	108.8	106.2	99.4	99.4	12				
前月比（%）																
0.1	0.1	-2.2	0.0	-0.1	0.0	-0.1	0.0	0.0	6.4	-0.6	-0.7	平成22年1月				
0.0	0.0	0.2	-0.1	0.1	-0.3	-0.1	0.0	0.0	-1.8	0.0	0.0	2				
0.4	-0.1	1.0	0.1	-0.1	0.6	0.0	0.0	0.0	0.8	0.3	0.3	3				
-0.6	0.1	0.9	0.0	0.1	-0.3	0.0	0.0	0.0	6.5	-0.3	-0.3	4				
-0.2	0.0	0.3	-0.1	-0.1	0.0	-0.3	0.0	0.0	0.4	0.1	0.1	5				
-0.1	0.0	0.1	0.0	0.1	-0.2	0.0	0.0	0.0	1.2	0.0	0.0	6				
-0.6	0.2	0.6	-0.1	-0.2	0.1	-0.5	0.0	0.0	-5.6	-0.3	-0.3	7				
0.2	0.0	2.4	0.0	0.2	-0.4	0.2	0.0	0.0	6.4	0.1	0.1	8				
-0.2	0.0	-1.8	0.1	-0.1	0.4	0.1	0.0	0.0	5.6	0.0	0.0	9				
-0.3	0.0	0.0	6.9	0.1	-0.1	0.3	38.6	7.5	0.1	0.4	0.5	10				
-0.4	-0.1	-1.3	0.0	-0.1	0.0	-0.1	0.0	0.0	-4.5	-0.1	-0.1	11				
0.0	0.0	0.6	-0.2	0.1	-0.5	-0.1	0.0	0.0	-4.6	0.0	-0.1	12				
前年同月比（%）																
-2.5	0.2	-2.2	-0.5	-0.4	-1.8	-0.3	0.0	0.2	-3.9	-1.3	-1.4	平成22年1月				
-2.5	0.3	-1.8	-0.6	-0.2	-2.3	-0.4	0.0	0.2	-1.2	-1.2	-1.3	2				
-3.1	0.2	-1.7	-0.3	-0.2	-1.0	-0.1	0.0	0.2	-0.6	-1.2	-1.4	3				
-3.2	0.0	-0.2	-0.4	-0.1	-1.3	-0.3	0.0	0.0	5.0	-1.5	-1.7	4				
-3.3	0.2	-0.1	-0.4	-0.1	-1.2	-0.6	0.0	0.0	3.8	-1.2	-1.3	5				
-2.5	0.1	0.2	-0.4	-0.1	-1.3	-0.3	0.0	0.0	7.0	-1.0	-1.2	6				
-3.0	0.3	0.1	-0.3	-0.1	-0.8	-0.7	0.0	0.0	4.4	-1.1	-1.2	7				
-3.3	0.2	0.2	-0.3	0.0	-1.1	-0.4	0.0	0.0	2.9	-1.0	-1.1	8				
-2.7	0.3	0.2	-0.3	0.0	-0.9	-0.7	0.0	0.0	10.3	-1.1	-1.2	9				
-2.4	0.3	0.8	6.6	0.0	-0.8	-0.5	38.6	7.5	17.4	-0.6	-0.6	10				
-2.5	0.2	0.4	6.7	0.0	-0.6	-0.7	38.6	7.5	16.3	-0.5	-0.5	11				
-1.8	0.2	0.7	6.6	0.0	-0.7	-0.6	38.6	7.5	10.3	-0.4	-0.5	12				

第 3 表 財・サービス

年 月	総		農				工					
	合	財	水畜産物	生鮮商品	他産の農水畜物	米類	業製	大製企品業計性	中性小製企品業計	食料工業製品	大製企性品	中性小製企業
ウエイト目数	10000	4852	699	616	82	79	3500	2084	1416	1314	624	690
	585	439	76	71	5	4	347	193	154	126	68	58
年 平 均 指 数												
平成 18 年	99.7	100.6	101.2	101.7	97.8	97.9	100.4	99.9	101.2	99.2	98.4	100.0
19	100.1	101.0	104.4	105.2	97.9	98.1	100.5	99.4	102.0	99.3	98.0	100.6
20	102.2	104.7	110.4	112.1	97.7	97.6	104.1	102.6	106.2	105.2	101.4	108.7
21	101.2	102.7	111.3	113.1	97.3	97.1	101.1	97.1	106.9	107.9	103.5	111.9
22	99.8	102.3	112.5	114.5	97.2	96.9	100.5	97.0	105.7	105.6	100.3	110.4
前 年 比 (%)												
平成 18 年	-0.3	0.6	1.2	1.7	-2.2	-2.1	0.4	-0.1	1.2	-0.8	-1.6	0.0
19	0.4	0.4	3.2	3.4	0.1	0.2	0.1	-0.5	0.8	0.1	-0.4	0.6
20	2.1	3.7	5.7	6.6	-0.2	-0.5	3.6	3.2	4.1	5.9	3.5	8.1
21	-1.0	-1.9	0.8	0.9	-0.4	-0.5	-2.9	-5.4	0.7	2.6	2.1	2.9
22	-1.4	-0.4	1.1	1.2	-0.1	-0.2	-0.6	-0.1	-1.1	-2.1	-3.1	-1.3
月 別 指 数												
平成 21 年 1 月	100.9	102.2	112.4	114.5	97.1	97.0	99.8	96.3	104.8	107.9	103.4	112.0
2	100.9	102.3	110.4	112.2	96.9	96.7	100.4	97.2	105.1	108.7	104.5	112.5
3	101.1	102.2	109.8	111.5	97.1	97.0	100.3	96.4	106.1	108.1	103.6	112.2
4	101.5	103.0	109.9	111.5	97.7	97.6	101.3	96.8	108.0	108.1	103.1	112.7
5	101.5	103.3	111.9	113.8	97.7	97.6	101.6	97.1	108.3	108.5	104.2	112.4
6	101.1	103.0	110.8	112.5	97.7	97.6	101.6	97.0	108.4	108.2	103.3	112.6
7	100.9	102.1	110.3	112.0	97.2	97.0	100.6	97.2	105.7	107.7	102.6	112.3
8	101.6	103.1	117.2	119.8	97.4	97.0	100.6	97.2	105.7	107.8	103.1	112.2
9	101.6	103.5	113.5	115.7	97.2	96.7	102.0	97.9	108.1	107.7	103.5	111.5
10	101.0	102.5	109.0	110.5	97.4	97.0	101.6	97.3	107.8	108.2	104.8	111.3
11	101.0	102.6	108.8	110.3	97.2	97.0	101.7	97.8	107.6	107.4	103.5	111.0
12	101.0	102.5	111.1	112.9	97.0	96.9	101.2	97.0	107.3	106.6	102.5	110.4
平成 22 年 1 月	100.2	101.4	111.1	113.0	97.0	96.9	99.6	96.6	104.0	106.4	101.0	111.3
2	100.2	101.3	111.0	112.8	97.4	96.9	99.5	96.6	103.6	106.1	100.6	111.1
3	100.4	101.7	110.1	111.8	97.3	96.7	100.2	97.3	104.5	105.8	100.7	110.4
4	99.7	102.5	112.7	114.7	97.2	96.7	100.8	97.4	106.0	105.4	100.3	110.1
5	99.6	102.7	111.3	113.2	97.2	96.7	101.4	97.8	106.7	105.5	100.1	110.4
6	99.5	102.5	112.5	114.5	97.0	96.7	100.7	97.0	106.3	105.1	100.3	109.4
7	99.0	101.4	110.9	112.8	96.5	96.2	99.7	96.5	104.5	105.3	100.4	109.8
8	99.5	102.0	115.7	118.2	96.7	96.2	99.5	96.6	103.9	105.9	101.5	109.8
9	99.7	102.9	116.8	119.3	97.9	97.5	100.4	96.2	106.7	105.2	100.0	109.9
10	100.0	103.4	115.4	117.8	97.9	97.5	101.4	97.4	107.4	105.5	99.4	111.0
11	99.6	102.7	111.2	113.0	97.6	97.4	101.3	97.3	107.4	105.2	99.3	110.5
12	99.7	102.9	111.3	113.2	97.0	96.9	101.6	97.7	107.4	105.5	99.7	110.8
前 月 比 (%)												
平成 22 年 1 月	-0.8	-1.1	0.0	0.1	0.0	0.0	-1.6	-0.4	-3.1	-0.2	-1.5	0.8
2	0.0	-0.1	-0.1	-0.2	0.4	0.0	-0.1	0.0	-0.4	-0.3	-0.4	-0.2
3	0.2	0.4	-0.8	-0.9	-0.1	-0.2	0.7	0.7	0.9	-0.3	0.1	-0.6
4	-0.7	0.8	2.4	2.6	-0.1	0.0	0.6	0.1	1.4	-0.4	-0.4	-0.3
5	-0.1	0.2	-1.2	-1.3	0.0	0.0	0.6	0.4	0.7	0.1	-0.2	0.3
6	-0.1	-0.2	1.1	1.1	-0.2	0.0	-0.7	-0.8	-0.4	-0.4	0.2	-0.9
7	-0.5	-1.1	-1.4	-1.5	-0.5	-0.5	-1.0	-0.5	-1.7	0.2	0.1	0.4
8	0.5	0.6	4.3	4.8	0.2	0.0	-0.2	0.1	-0.6	0.6	1.1	0.0
9	0.2	0.9	1.0	0.9	1.2	1.4	0.9	-0.4	2.7	-0.7	-1.5	0.1
10	0.3	0.5	-1.2	-1.3	0.0	0.0	1.0	1.2	0.7	0.3	-0.6	1.0
11	-0.4	-0.7	-3.6	-4.1	-0.3	-0.1	-0.1	-0.1	0.0	-0.3	-0.1	-0.5
12	0.1	0.2	0.1	0.2	-0.6	-0.5	0.3	0.4	0.0	0.3	0.4	0.3
前 年 同 月 比 (%)												
平成 22 年 1 月	-0.7	-0.8	-1.2	-1.3	-0.1	-0.1	-0.2	0.3	-0.8	-1.4	-2.3	-0.6
2	-0.7	-1.0	0.5	0.5	0.5	0.2	-0.9	-0.6	-1.4	-2.4	-3.7	-1.2
3	-0.7	-0.5	0.3	0.3	0.2	-0.3	-0.1	0.9	-1.5	-2.1	-2.8	-1.6
4	-1.8	-0.5	2.5	2.9	-0.5	-0.9	-0.5	0.6	-1.9	-2.5	-2.7	-2.3
5	-1.9	-0.6	-0.5	-0.5	-0.5	-0.9	-0.2	0.7	-1.5	-2.8	-3.9	-1.8
6	-1.6	-0.5	1.5	1.8	-0.7	-0.9	-0.9	0.0	-1.9	-2.9	-2.9	-2.8
7	-1.9	-0.7	0.5	0.7	-0.7	-0.8	-0.9	-0.7	-1.1	-2.2	-2.1	-2.2
8	-2.1	-1.1	-1.3	-1.3	-0.7	-0.8	-1.1	-0.6	-1.7	-1.8	-1.6	-2.1
9	-1.9	-0.6	2.9	3.1	0.7	0.8	-1.6	-1.7	-1.3	-2.3	-3.4	-1.4
10	-1.0	0.9	5.9	6.6	0.5	0.5	-0.2	0.1	-0.4	-2.5	-5.2	-0.3
11	-1.4	0.1	2.2	2.4	0.4	0.4	-0.4	-0.5	-0.2	-2.0	-4.1	-0.5
12	-1.3	0.4	0.2	0.3	0.0	0.0	0.4	0.7	0.1	-1.0	-2.7	0.4

分類指数（金沢市）

平成17年=100

織 維 製 品	大製 中製		石 油 製 品	他製 の 工 業 品	大製 中製		電 気 ・ 都 水 市 道	出 版 物	サ ー ビ ス	公 共 サ ー ビ ス	公 社 家 賃 ・ 公 営 ・ 公 団	年 月	ウ エ イ ト 数
	大製 企 業 性 品	中製 小製 企 業 性 品			大製 企 業 性 品	中製 小製 企 業 性 品							
	499 60	43 3			456 57	393 3							
年 平 均 指 数													平 成 18 年
103.3	99.5	103.7	109.6	97.8	97.0	101.0	100.4	100.5	98.9	100.0	99.5	18	
103.4	102.4	103.5	113.9	96.4	94.7	103.2	100.3	100.8	99.1	100.1	97.9	19	
103.6	103.6	103.6	129.0	95.6	93.3	104.2	102.2	101.0	99.9	99.7	97.4	20	
101.3	104.7	100.9	101.4	94.0	91.3	104.2	102.4	101.7	99.7	99.7	96.6	21	
102.0	106.2	101.6	109.3	92.2	90.0	100.6	100.5	102.0	97.4	95.9	95.9	22	
前 年 比 (%)													平 成 18 年
3.3	-0.5	3.7	9.6	-2.2	-3.0	1.0	0.4	0.5	-1.1	0.0	-0.5	18	
0.1	2.9	-0.2	3.9	-1.4	-2.4	2.2	-0.1	0.3	0.2	0.1	-1.6	19	
0.2	1.2	0.1	13.3	-0.8	-1.5	1.0	1.9	0.2	0.8	-0.4	-0.5	20	
-2.2	1.1	-2.6	-21.4	-1.7	-2.1	0.0	0.2	0.7	-0.2	0.0	-0.8	21	
0.7	1.4	0.7	7.8	-1.9	-1.4	-3.5	-1.9	0.3	-2.3	-3.8	-0.7	22	
月 別 指 数													平 成 21 年 1 月
95.6	108.9	94.4	94.9	94.6	92.0	104.1	105.1	101.2	99.6	99.5	97.0	1	
95.3	108.9	94.0	97.0	94.9	92.3	104.8	105.1	101.6	99.6	99.4	96.9	2	
98.2	102.5	97.8	95.6	94.6	92.0	104.4	105.1	101.6	100.0	99.5	96.8	3	
102.7	102.5	102.7	100.2	94.3	91.5	105.0	105.3	101.9	100.0	99.8	97.1	4	
104.2	102.5	104.4	99.9	94.2	91.6	104.5	103.1	101.7	99.9	99.8	96.8	5	
103.9	102.2	104.0	100.8	94.3	91.6	104.8	102.8	101.8	99.2	99.7	96.7	6	
97.0	105.5	96.2	103.3	94.0	91.2	104.6	101.0	101.8	99.8	99.7	96.6	7	
97.0	104.9	96.2	102.9	94.1	91.2	105.1	100.7	101.9	100.2	100.0	96.5	8	
103.7	104.9	103.6	106.6	94.3	91.0	106.8	100.1	101.8	99.7	99.6	96.3	9	
105.1	102.0	105.4	102.7	93.2	90.6	103.1	100.0	101.8	99.5	99.6	96.3	10	
106.2	105.7	106.3	107.2	92.6	90.4	101.3	100.2	101.8	99.4	99.6	96.2	11	
106.2	105.7	106.3	105.1	92.5	90.2	101.3	100.4	101.8	99.4	99.7	96.2	12	
95.3	105.7	94.3	106.0	92.4	90.0	101.5	100.4	101.9	99.1	99.7	96.1	平 成 22 年 1 月	
94.9	103.4	94.2	107.6	92.0	89.8	100.5	100.5	101.9	99.2	99.6	96.0	2	
98.7	109.2	97.7	109.8	92.3	90.0	100.8	100.5	101.8	99.2	99.8	96.0	3	
103.3	105.3	103.1	112.0	91.9	89.7	100.3	100.4	101.9	96.9	94.4	96.4	4	
104.9	105.3	104.9	114.4	91.9	89.7	100.1	100.6	101.9	96.7	94.4	96.1	5	
105.0	106.9	104.8	111.5	91.4	89.0	100.6	100.7	101.9	96.6	94.3	95.9	6	
99.4	106.9	98.7	108.0	91.6	89.3	100.6	100.0	102.1	96.6	94.3	96.0	7	
97.9	106.9	97.0	107.5	91.3	89.0	100.3	100.5	102.1	97.1	94.6	95.7	8	
105.3	106.9	105.1	107.8	91.5	89.0	100.9	100.9	102.1	96.7	94.2	95.7	9	
106.1	106.9	106.0	108.1	93.5	91.7	100.3	100.8	102.1	96.8	95.3	95.6	10	
106.4	105.3	106.5	108.3	93.4	91.5	100.7	100.5	102.0	96.6	95.2	95.5	11	
106.4	105.3	106.5	111.1	93.0	91.1	100.3	100.2	102.0	96.7	95.4	95.6	12	
前 月 比 (%)													平 成 22 年 1 月
-10.3	0.0	-11.3	0.9	-0.1	-0.2	0.2	0.0	0.1	-0.3	0.0	-0.1	1	
-0.4	-2.2	-0.1	1.5	-0.4	-0.2	-1.0	0.1	0.0	0.1	-0.1	-0.1	2	
4.0	5.6	3.7	2.0	0.3	0.2	0.3	0.0	-0.1	0.0	0.2	0.0	3	
4.7	-3.6	5.5	2.0	-0.4	-0.3	-0.5	-0.1	0.1	-2.3	-5.4	0.4	4	
1.5	0.0	1.7	2.1	0.0	0.0	-0.2	0.2	0.0	-0.2	0.0	-0.3	5	
0.1	1.5	-0.1	-2.5	-0.5	-0.8	0.5	0.1	0.0	-0.1	-0.1	-0.2	6	
-5.3	0.0	-5.8	-3.1	0.2	0.3	0.0	-0.7	0.2	0.0	0.0	0.1	7	
-1.5	0.0	-1.7	-0.5	-0.3	-0.3	-0.3	0.5	0.0	0.5	0.3	-0.3	8	
7.6	0.0	8.4	0.3	0.2	0.0	0.6	0.4	0.0	-0.4	-0.4	0.0	9	
0.8	0.0	0.9	0.3	2.2	3.0	-0.6	-0.1	0.0	0.1	1.2	-0.1	10	
0.3	-1.5	0.5	0.2	-0.1	-0.2	0.4	-0.3	-0.1	-0.2	-0.1	-0.1	11	
0.0	0.0	0.0	2.6	-0.4	-0.4	-0.4	-0.3	0.0	0.1	0.2	0.1	12	
前 年 同 月 比 (%)													平 成 22 年 1 月
-0.3	-2.9	-0.1	11.7	-2.3	-2.2	-2.5	-4.5	0.7	-0.5	0.2	-0.9	1	
-0.4	-5.1	0.2	10.9	-3.1	-2.7	-4.1	-4.4	0.3	-0.4	0.2	-0.9	2	
0.5	6.5	-0.1	14.9	-2.4	-2.2	-3.4	-4.4	0.2	-0.8	0.3	-0.8	3	
0.6	2.7	0.4	11.8	-2.5	-2.0	-4.5	-4.7	0.0	-3.1	-5.4	-0.7	4	
0.7	2.7	0.5	14.5	-2.4	-2.1	-4.2	-2.4	0.2	-3.2	-5.4	-0.7	5	
1.1	4.6	0.8	10.6	-3.1	-2.8	-4.0	-2.0	0.1	-2.6	-5.4	-0.8	6	
2.5	1.3	2.6	4.5	-2.6	-2.1	-3.8	-1.0	0.3	-3.2	-5.4	-0.6	7	
0.9	1.9	0.8	4.5	-3.0	-2.4	-4.6	-0.2	0.2	-3.1	-5.4	-0.8	8	
1.5	1.9	1.4	1.1	-3.0	-2.2	-5.5	0.8	0.3	-3.0	-5.4	-0.6	9	
1.0	4.8	0.6	5.3	0.3	1.2	-2.7	0.8	0.3	-2.7	-4.3	-0.7	10	
0.2	-0.4	0.2	1.0	0.9	1.2	-0.6	0.3	0.2	-2.8	-4.4	-0.7	11	
0.2	-0.4	0.2	5.7	0.5	1.0	-1.0	-0.2	0.2	-2.7	-4.3	-0.6	12	

第 3 表 財・サービス

年 月						一							
	家サ 事 関ビ 連ス	医連 療サ ・ 福ビ 社ス 関	運連 輸サ ・ 通ビ 信ス 関	教サ 育 関ビ 連ス	教連 養サ ・ 娛ビ 楽ビ 関ス	一 般 サ ー ビ ス	外 食	民 営 家 賃	持家 の 帰 属賃	他 の サ ー ビ ス	家サ 事 関ビ 連ス	医連 療サ ・ 福ビ 社ス 関	
ウ エ イ ト 品 目 数	398 10	260 3	319 21	64 3	108 7	3927 100	606 23	238 4	1421 4	1662 69	498 28	17 4	
年 平 均 指 数													
平成 18 年	100.2	99.8	99.8	101.0	100.1	98.5	100.2	98.2	96.4	99.7	99.5	100.5	
19	99.9	100.4	99.9	102.0	100.2	98.8	101.5	97.9	97.5	99.0	97.5	101.7	
20	98.2	100.2	100.7	103.0	100.2	99.9	104.1	97.3	98.9	99.6	97.7	106.9	
21	98.7	100.2	100.0	104.0	100.2	99.7	104.6	96.7	98.7	99.3	98.9	121.7	
22	99.7	100.3	99.3	31.4	100.2	97.8	104.9	95.0	95.5	97.6	97.0	123.9	
前 年 比 (%)													
平成 18 年	0.2	-0.2	-0.2	1.0	0.1	-1.5	0.2	-1.8	-3.6	-0.3	-0.5	0.5	
19	-0.3	0.6	0.1	1.0	0.1	0.3	1.3	-0.3	1.1	-0.7	-2.0	1.2	
20	-1.7	-0.2	0.8	1.0	0.0	1.1	2.6	-0.6	1.4	0.6	0.2	5.1	
21	0.5	0.0	-0.7	1.0	0.0	-0.2	0.5	-0.6	-0.2	-0.3	1.2	13.8	
22	1.0	0.1	-0.7	-69.8	0.0	-1.9	0.3	-1.8	-3.2	-1.7	-1.9	1.8	
月 別 指 数													
平成 21 年 1 月	97.6	100.1	100.7	103.2	100.4	99.7	103.9	97.8	99.3	98.7	98.1	121.7	
2	97.6	100.1	100.3	103.2	100.4	99.7	103.9	98.1	99.4	98.6	98.1	121.7	
3	97.6	100.1	101.0	103.2	100.4	100.1	105.1	98.0	99.4	99.3	98.1	121.7	
4	99.3	100.2	99.6	104.2	100.4	100.0	105.1	97.0	99.3	99.3	99.3	121.7	
5	99.3	100.2	99.6	104.2	100.4	99.9	105.1	96.8	98.9	99.3	99.3	121.7	
6	99.3	100.2	99.3	104.2	100.4	99.1	100.9	96.8	98.8	99.0	98.6	121.7	
7	99.0	100.2	100.0	104.2	99.2	99.8	105.3	96.6	98.0	99.7	98.6	121.7	
8	99.0	100.2	101.1	104.2	99.2	100.3	105.3	96.5	98.1	100.8	99.4	121.7	
9	99.0	100.2	99.4	104.2	100.4	99.8	105.3	96.3	98.1	99.7	99.4	121.7	
10	99.0	100.2	99.4	104.2	100.4	99.5	105.6	95.5	98.1	99.1	99.3	121.7	
11	99.0	100.2	99.2	104.2	100.4	99.3	104.9	95.6	98.2	98.7	99.5	121.7	
12	98.9	100.2	99.9	104.2	100.4	99.4	104.9	95.7	98.3	98.8	98.8	121.7	
平成 22 年 1 月	99.1	100.2	99.7	104.2	100.4	98.9	104.9	96.0	98.3	97.7	98.8	121.7	
2	99.1	100.2	99.2	104.2	100.4	99.1	104.9	96.0	98.4	97.9	98.8	121.7	
3	99.1	100.2	100.0	104.2	100.4	99.0	104.9	96.0	98.4	97.8	96.6	121.7	
4	99.1	100.3	99.1	7.1	100.4	97.7	104.9	95.3	95.6	97.2	97.3	122.7	
5	99.1	100.3	99.1	7.1	100.4	97.3	104.9	94.9	94.8	97.1	96.6	124.1	
6	99.1	100.3	98.8	7.1	100.4	97.3	104.9	94.8	94.7	97.1	96.6	124.1	
7	99.0	100.3	99.0	7.1	99.2	97.4	104.9	94.4	94.4	97.6	96.6	124.1	
8	99.0	100.3	100.4	7.1	99.2	97.9	104.9	94.4	94.5	98.7	96.5	124.1	
9	99.0	100.3	98.5	7.1	100.4	97.5	104.9	94.5	94.5	97.8	96.5	125.6	
10	101.7	100.5	99.0	7.1	100.4	97.3	104.9	94.6	94.0	97.6	96.5	125.6	
11	101.7	100.5	98.8	7.1	100.4	97.0	104.9	94.6	94.0	96.9	96.5	125.6	
12	101.5	100.5	99.7	7.1	100.4	97.2	104.9	94.6	94.0	97.4	96.5	125.6	
前 月 比 (%)													
平成 22 年 1 月	0.2	0.0	-0.2	0.0	0.0	-0.5	0.0	0.3	0.0	-1.1	0.0	0.0	
2	0.0	0.0	-0.5	0.0	0.0	0.2	0.0	0.0	0.1	0.2	0.0	0.0	
3	0.0	0.0	0.8	0.0	0.0	-0.1	0.0	0.0	0.0	-0.1	-2.2	0.0	
4	0.0	0.1	-0.9	-93.2	0.0	-1.3	0.0	-0.7	-2.8	-0.6	0.7	0.8	
5	0.0	0.0	0.0	0.0	0.0	-0.4	0.0	-0.4	-0.8	-0.1	-0.7	1.1	
6	0.0	0.0	-0.3	0.0	0.0	0.0	0.0	-0.1	-0.1	0.0	0.0	0.0	
7	-0.1	0.0	0.2	0.0	-1.2	0.1	0.0	-0.4	-0.3	0.5	0.0	0.0	
8	0.0	0.0	1.4	0.0	0.0	0.5	0.0	0.0	0.1	1.1	-0.1	0.0	
9	0.0	0.0	-1.9	0.0	1.2	-0.4	0.0	0.1	0.0	-0.9	0.0	1.2	
10	2.7	0.2	0.5	0.0	0.0	-0.2	0.0	0.1	-0.5	-0.2	0.0	0.0	
11	0.0	0.0	-0.2	0.0	0.0	-0.3	0.0	0.0	0.0	-0.7	0.0	0.0	
12	-0.2	0.0	0.9	0.0	0.0	0.2	0.0	0.0	0.0	0.5	0.0	0.0	
前 年 同 月 比 (%)													
平成 22 年 1 月	1.5	0.1	-1.0	1.0	0.0	-0.8	1.0	-1.8	-1.0	-1.0	0.7	0.0	
2	1.5	0.1	-1.1	1.0	0.0	-0.6	1.0	-2.1	-1.0	-0.7	0.7	0.0	
3	1.5	0.1	-1.0	1.0	0.0	-1.1	-0.2	-2.0	-1.0	-1.5	-1.5	0.0	
4	-0.2	0.1	-0.5	-93.2	0.0	-2.3	-0.2	-1.8	-3.7	-2.1	-2.0	0.8	
5	-0.2	0.1	-0.5	-93.2	0.0	-2.6	-0.2	-2.0	-4.1	-2.2	-2.7	2.0	
6	-0.2	0.1	-0.5	-93.2	0.0	-1.8	4.0	-2.1	-4.1	-1.9	-2.0	2.0	
7	0.0	0.1	-1.0	-93.2	0.0	-2.4	-0.4	-2.3	-3.7	-2.1	-2.0	2.0	
8	0.0	0.1	-0.7	-93.2	0.0	-2.4	-0.4	-2.2	-3.7	-2.1	-2.9	2.0	
9	0.0	0.1	-0.9	-93.2	0.0	-2.3	-0.4	-1.9	-3.7	-1.9	-2.9	3.2	
10	2.7	0.3	-0.4	-93.2	0.0	-2.2	-0.7	-0.9	-4.2	-1.5	-2.8	3.2	
11	2.7	0.3	-0.4	-93.2	0.0	-2.3	0.0	-1.0	-4.3	-1.8	-3.0	3.2	
12	2.6	0.3	-0.2	-93.2	0.0	-2.2	0.0	-1.1	-4.4	-1.4	-2.3	3.2	

分類指数（金沢市）（つづき）

平成17年=100

		耐 久 消 費 財	半 耐 久 消 費 財	非 耐 久 消 費 財	公 共 料 金	生 除 鮮 く 食 財 品 を	持 を 家 除 の く 婦 サ 属 家 ビ 賃 ス	年	月	
教 育 関 連 ス	通 関 ・ 信 連 ス 教 育 関 連 ス									ウ エ イ ト 数
306	841	483	843	3527	2017	4424	3717			
11	26	47	108	283	53	377	142			
年 平 均 指 数								平 成	18 年	
101.4	99.3	91.3	102.5	101.4	96.3	100.3	99.8			
103.1	98.3	85.3	103.0	102.7	99.3	100.4	99.7			19
103.9	99.0	81.5	104.5	108.0	99.5	103.7	100.2			20
104.0	97.3	77.7	103.0	106.1	99.5	101.3	100.1			21
99.8	96.6	73.9	103.7	105.9	97.0	100.7	98.1			22
前 年 比 (%)								平 成	18 年	
1.4	-0.7	-8.7	2.5	1.4	-3.7	0.3	-0.2			
1.7	-1.0	-6.6	0.5	1.3	3.1	0.1	-0.1			19
0.8	0.7	-4.5	1.5	5.2	0.2	3.3	0.5			20
0.1	-1.7	-4.7	-1.4	-1.8	0.0	-2.3	-0.1			21
-4.0	-0.7	-4.9	0.7	-0.2	-2.5	-0.6	-2.0			22
月 別 指 数								平 成	21 年	
104.0	96.7	79.9	99.6	105.9	100.1	100.6	99.8			1 月
104.0	96.5	79.2	99.4	106.2	100.0	101.1	99.7			2
104.0	97.8	79.0	101.1	105.7	100.1	101.1	100.2			3
104.0	97.1	78.2	103.8	106.2	100.4	101.9	100.3			4
104.0	97.2	78.3	104.8	106.4	99.8	101.9	100.3			5
104.0	97.1	77.8	104.7	106.2	99.6	101.7	99.4			6
104.0	98.3	77.6	100.5	105.8	99.2	100.7	100.4			7
104.0	100.1	77.4	100.7	107.2	99.1	100.7	101.0			8
104.0	97.8	76.9	104.6	106.9	98.8	101.8	100.4			9
104.0	96.7	76.6	105.3	105.4	98.8	101.4	100.1			10
104.0	95.9	76.1	105.9	105.5	98.8	101.7	99.8			11
104.0	96.4	75.5	105.9	105.5	98.9	101.3	99.9			12
104.0	94.2	75.5	99.4	105.5	98.9	100.0	99.4			平 成 22 年 1 月
104.0	94.7	75.6	98.9	105.4	98.8	99.9	99.5			2
104.0	95.8	75.1	101.8	105.4	99.0	100.4	99.5			3
98.2	96.3	74.6	104.3	106.0	95.7	100.9	97.5			4
98.2	96.5	75.2	105.2	106.0	95.8	101.3	97.4			5
98.2	96.5	74.3	105.3	105.7	95.7	100.8	97.3			6
98.2	97.4	73.7	102.2	105.1	95.5	100.0	97.5			7
98.2	99.7	73.4	101.4	106.2	95.9	99.9	98.1			8
98.6	97.7	73.0	105.9	106.3	95.7	100.6	97.6			9
98.6	97.3	72.8	106.4	106.9	97.7	101.4	97.8			10
98.6	96.0	72.4	106.7	106.0	97.6	101.3	97.5			11
98.6	96.9	71.6	106.7	106.4	97.6	101.6	97.8			12
前 月 比 (%)								平 成	22 年	
0.0	-2.3	0.0	-6.1	0.0	0.0	-1.3	-0.5			1 月
0.0	0.5	0.1	-0.5	-0.1	-0.1	-0.1	0.1			2
0.0	1.2	-0.7	2.9	0.0	0.2	0.5	0.0			3
-5.6	0.5	-0.7	2.5	0.6	-3.3	0.5	-2.0			4
0.0	0.2	0.8	0.9	0.0	0.1	0.4	-0.1			5
0.0	0.0	-1.2	0.1	-0.3	-0.1	-0.5	-0.1			6
0.0	0.9	-0.8	-2.9	-0.6	-0.2	-0.8	0.2			7
0.0	2.4	-0.4	-0.8	1.0	0.4	-0.1	0.6			8
0.4	-2.0	-0.5	4.4	0.1	-0.2	0.7	-0.5			9
0.0	-0.4	-0.3	0.5	0.6	2.1	0.8	0.2			10
0.0	-1.3	-0.5	0.3	-0.8	-0.1	-0.1	-0.3			11
0.0	0.9	-1.1	0.0	0.4	0.0	0.3	0.3			12
前 年 同 月 比 (%)								平 成	22 年	
0.0	-2.6	-5.5	-0.2	-0.4	-1.2	-0.6	-0.4			1 月
0.0	-1.9	-4.5	-0.5	-0.8	-1.2	-1.2	-0.2			2
0.0	-2.0	-4.9	0.7	-0.3	-1.1	-0.7	-0.7			3
-5.6	-0.8	-4.6	0.5	-0.2	-4.7	-1.0	-2.8			4
-5.6	-0.7	-4.0	0.4	-0.4	-4.0	-0.6	-2.9			5
-5.6	-0.6	-4.5	0.6	-0.5	-3.9	-0.9	-2.1			6
-5.6	-0.9	-5.0	1.7	-0.7	-3.7	-0.7	-2.9			7
-5.6	-0.4	-5.2	0.7	-0.9	-3.2	-0.8	-2.9			8
-5.2	-0.1	-5.1	1.2	-0.6	-3.1	-1.2	-2.8			9
-5.2	0.6	-5.0	1.0	1.4	-1.1	0.0	-2.3			10
-5.2	0.1	-4.9	0.8	0.5	-1.2	-0.4	-2.3			11
-5.2	0.5	-5.2	0.8	0.9	-1.3	0.3	-2.1			12

第 4 表 前年比寄与度 (平成 22 年)

項 目	金沢市	全国
総 合	-1.40	-0.70
持家の帰属家賃を除く総合	-0.93	-0.68
食 料	-0.23	-0.08
穀 類	-0.08	-0.07
魚 介 類	-0.08	-0.04
生 鮮 魚 介 類	-0.08	-0.01
肉 類	-0.04	-0.04
乳 卵 類	-0.02	-0.01
野 菜 ・ 海 藻	0.10	0.17
生 鮮 野 菜	0.13	0.19
果 物	0.04	0.07
生 鮮 果 物	0.05	0.07
油 脂 ・ 調 味 料	-0.01	-0.02
菓 子 類	-0.03	-0.03
調 理 食 品	-0.06	-0.05
飲 料	-0.04	-0.03
酒 類	-0.01	-0.02
外 食	0.02	-0.01
住 居	-0.56	-0.08
家 賃	-0.49	-0.07
設 備 修 繕 ・ 維 持	-0.06	-0.02
光 熱 ・ 水 道	0.04	-0.01
電 気 代	-0.08	-0.09
ガ ス 代	0.03	-0.02
他 の 光 熱	0.09	0.09
上 下 水 道 料	-0.01	0.00
家 具 ・ 家 事 用 品	-0.11	-0.15
家 庭 用 耐 久 財	-0.07	-0.09
室 内 装 備 品	0.00	-0.01
寝 具 類	0.00	-0.01
家 事 雑 貨	0.00	-0.01
家 事 用 消 耗 品	-0.03	-0.03
家 事 サ ー ビ ス	0.00	0.00
被 服 及 び 履 物	0.06	-0.06
衣 料	0.05	-0.02
和 服	0.00	0.00
洋 服	0.05	-0.02
シャツ ・ セーター ・ 下着類	-0.02	-0.02
シャツ ・ セーター類	-0.02	-0.01
下 着 類	0.00	-0.01
履 物 類	0.01	-0.01
他 の 被 服 類	0.00	-0.01
被 服 関 連 サ ー ビ ス	0.02	0.00

項 目	金沢市	全国
保 健 医 療	-0.05	-0.02
医 薬 品 ・ 健 康 保 持 用 摂 取 品	-0.02	-0.02
保 健 医 療 用 品 ・ 器 具	-0.04	-0.02
保 健 医 療 サ ー ビ ス	0.01	0.02
交 通 ・ 通 信	0.18	0.14
交 通	-0.02	-0.02
自 動 車 等 関 係 費	0.23	0.19
通 信	-0.02	-0.03
教 育	-0.59	-0.36
授 業 料 等	-0.57	-0.36
教 科 書 ・ 学 習 参 考 教 材	0.00	0.00
補 習 教 育	-0.02	0.00
教 養 娛 楽	-0.22	-0.18
教 養 娛 楽 用 耐 久 財	-0.10	-0.10
教 養 娛 楽 用 品	-0.10	-0.06
書 籍 ・ 他 の 印 刷 物	0.00	0.00
教 養 娛 楽 サ ー ビ ス	-0.03	-0.01
諸 雑 費	0.08	0.08
理 美 容 サ ー ビ ス	-0.03	0.00
理 美 容 用 品	0.02	-0.02
身 の 回 り 用 品	-0.01	0.00
た ば こ	0.07	0.07
他 の 諸 雑 費	0.03	0.04
※ 生 鮮 食 品	0.09	0.24
生 鮮 食 品 を 除 く 総 合	-1.51	-0.96
持家の帰属家賃及び生鮮食品を除く総合	-1.05	-0.90
※生鮮魚介、生鮮野菜、生鮮果物		

第 5 表

平成 21 年平均

消費者物価地域差指数

地 域	全国平均=100				東京都区部=100		
	順位	総合*	順位	食料	総合*	食料	
全 国		100.0		100.0	90.9	93.0	
都 市 階 級	大 都 市	1	104.3	1	103.6	94.8	96.4
	中 都 市	2	100.0	2	100.4	90.9	93.4
	小 都 市 A	3	98.7	3	98.9	89.7	91.9
	小都市 B・町村	4	97.1	4	97.5	88.3	90.7
地 方	北 海 道	3	101.6	4	100.0	92.4	93.0
	東 北 関 東	7	98.4	7	97.8	89.5	90.9
	北 陸	5	100.2	4	100.0	91.1	93.0
	東 海	4	100.4	3	101.6	91.2	94.5
	近 畿	2	101.7	1	102.0	92.5	94.9
	中 国	6	99.4	6	99.8	90.4	92.8
	四 国	8	97.5	9	97.7	88.6	90.9
	九 州	9	96.9	10	97.2	88.1	90.4
	沖 縄	10	96.0	7	97.8	87.2	90.9
	都 道 府 県 市 所 在 市	札 幌 市	13	103.2	32	100.7	93.8
青 森 市		30	100.7	37	99.0	91.5	92.1
盛 岡 市		20	102.2	16	103.2	92.9	96.0
仙 台 市		41	99.5	46	97.0	90.4	90.2
秋 田 市		46	97.5	47	95.0	88.6	88.3
山 形 市		15	102.6	21	102.8	93.2	95.6
福 島 市		27	101.5	16	103.2	92.2	95.9
水 戸 市		32	100.6	44	98.0	91.4	91.2
宇 都 宮 市		12	103.4	31	101.1	94.0	94.0
前 橋 市		44	98.8	30	101.4	89.8	94.3
さいたま市		8	104.5	14	103.7	95.0	96.5
千 葉 市		25	101.6	35	99.7	92.4	92.7
東 京 都 区 部		2	110.0	2	107.5	100.0	100.0
横 浜 市		1	110.2	1	108.1	100.2	100.6
新 潟 市		22	102.0	36	99.3	92.7	92.4
富 山 市		25	101.6	19	102.9	92.3	95.7
金 沢 市		5	105.3	3	106.3	95.7	98.9
福 井 市		16	102.5	9	105.3	93.2	97.9

地 域	全国平均=100				東京都区部=100		
	順位	総合*	順位	食料	総合*	食料	
都 道 府 県 市 所 在 市	甲 府 市	14	102.7	23	102.7	93.3	95.5
	長 野 市	29	101.1	45	97.2	91.9	90.4
	岐 阜 市	34	100.5	27	101.9	91.3	94.8
	静 岡 市	4	105.5	9	105.3	95.9	97.9
	名 古 屋 市	7	104.8	6	105.6	95.2	98.2
	津 市	21	102.1	29	101.6	92.8	94.5
	大 津 市	23	101.9	34	100.4	92.6	93.4
	京 都 市	5	105.3	5	105.8	95.7	98.4
	大 阪 市	3	107.1	4	106.2	97.4	98.7
	神 戸 市	11	103.5	12	104.8	94.1	97.5
	奈 良 市	36	100.4	33	100.5	91.3	93.5
	和 歌 山 市	9	104.0	8	105.4	94.5	98.0
	鳥 取 市	34	100.5	39	98.8	91.3	91.9
	松 江 市	16	102.5	15	103.5	93.1	96.3
	岡 山 市	9	104.0	7	105.5	94.5	98.1
	広 島 市	16	102.5	24	102.4	93.2	95.2
	山 口 市	24	101.8	21	102.8	92.5	95.6
	徳 島 市	30	100.7	19	102.9	91.5	95.7
	高 松 市	41	99.5	42	98.5	90.5	91.6
	松 山 市	43	99.2	41	98.7	90.2	91.8
高 知 市	37	100.2	24	102.4	91.1	95.3	
福 岡 市	39	100.0	38	98.9	90.9	92.0	
佐 賀 市	40	99.8	39	98.8	90.7	91.8	
長 崎 市	19	102.3	13	104.0	93.0	96.7	
熊 本 市	37	100.2	28	101.7	91.1	94.6	
大 分 市	32	100.6	11	105.0	91.4	97.6	
宮 崎 市	47	96.6	43	98.3	87.8	91.4	
鹿 児 島 市	28	101.4	16	103.2	92.2	96.0	
那 覇 市	45	97.8	26	102.3	88.9	95.1	
川 崎 市		108.5		107.8	98.6	100.2	
北 九 州 市		99.5		100.0	90.4	93.0	

(注) * : 持家の帰属家賃を除く場合

大 都 市 : 政令指定都市 (新潟市、静岡市、浜松市及び岡山市を除く。) 及び東京都区部

中 都 市 : 人口15万以上100万未満の市、新潟市、静岡市、浜松市及び岡山市

小 都 市 A : 人口5万以上15万未満の市

小都市 B・町村 : 人口5万未満の市・町村

第6表 接続指数一覧表 (総合)

年	金 沢 市			
	年平均		年度平均	
	指数	前年比	指数	前年比
		%		%
昭和 45 年	34.3	-	34.7	-
46	36.4	6.2	36.8	5.9
47	38.4	5.6	39.3	6.5
48	42.3	10.1	44.2	12.8
49	51.7	22.4	53.6	21.2
50	57.9	11.9	59.2	10.5
51	63.0	8.7	64.0	8.1
52	67.3	6.8	68.2	6.5
53	70.6	5.0	71.1	4.2
54	73.9	4.6	75.3	6.0
55	79.5	7.6	80.7	7.0
56	83.1	4.6	83.7	3.7
57	85.0	2.3	85.5	2.1
58	86.8	2.1	87.4	2.2
59	88.6	2.1	89.2	2.1
60	90.4	2.1	90.6	1.5
61	90.8	0.4	90.6	0.0
62	90.6	-0.2	90.7	0.1
63	91.4	0.9	91.7	1.1

年	金 沢 市			
	年平均		年度平均	
	指数	前年比	指数	前年比
		%		%
平成 元年	93.7	2.5	94.5	3.1
2	96.1	2.5	96.8	2.5
3	99.0	3.1	99.4	2.7
4	100.4	1.4	100.6	1.2
5	102.0	1.6	102.5	1.9
6	102.3	0.3	102.2	-0.3
7	101.6	-0.7	101.3	-0.8
8	100.8	-0.8	100.7	-0.6
9	102.1	1.3	102.6	1.9
10	103.2	1.0	103.2	0.5
11	102.3	-0.8	101.8	-1.3
12	101.6	-0.7	101.7	0.0
13	101.5	-0.1	101.3	-0.4
14	100.9	-0.6	100.9	-0.4
15	100.5	-0.4	100.3	-0.6
16	100.0	-0.5	100.0	-0.3
17	100.0	0.0	99.9	-0.1
18	99.7	-0.3	99.6	-0.3
19	100.1	0.4	100.6	1.0
20	102.2	2.1	102.2	1.6
21	101.2	-1.0	101.0	-1.2
22	99.8	-1.4		

(注)

平成16年以前の指数は、平成17年＝100となるよう換算し接続したものである。
平成17年以前の上昇率は、該当する各基準年に計算したものをそのまま掲載してあるので、接続された指数で計算したものと必ずしも一致しない。

消費者物価指数の概要

1. 指数の性格

消費者物価指数は、家計の消費構造を一定のものに固定し、これに要する費用が物価の変動によってどのように変化するかを指数値で示したものである。したがって、世帯が購入する財とサービスの種類、品質及び購入数量の変化を伴った生計費の変化を測定するものではない。

2. 指数の対象範囲

消費者物価指数は、世帯の消費生活に及ぼす物価の変動を測定するものであるから、家計の消費支出を対象としている。ただし、信仰・祭祀費、寄付金、贈与金、他の負担費及び仕送り金は対象から除外している。

したがって、直接税や社会保険料などの非消費支出や、有価証券の購入、土地・住宅の購入などの実支出以外の支出は指数の対象に含まれていない。なお、持家の住宅費用については、「※1 帰属家賃方式」により、指数に組み入れている。

3. 指数算式

指数の算式は、基準時加重相対法算式（ラスパイレズ型）であり、次のように表される。

$$I_t = \frac{\sum_{i=1}^n P_{ti} q_{0i}}{\sum_{i=1}^n P_{0i} q_{0i}} \times 100 = \frac{\sum_{i=1}^n \frac{P_{ti}}{P_{0i}} w_{0i}}{\sum_{i=1}^n w_{0i}} \times 100$$

I : 指数	
P : 価格	q : 購入数量
w : ウェイト (= Pq)	
i : 品目	
0 : 基準時	t : 比較時

4. 指数の基準時及びウェイトの参照年次

指数の基準時及びウェイトの参照年次は平成17年の1年間である。

5. 価格

指数計算に採用する品目の価格は、原則として小売物価統計調査（基幹統計調査）によって得られた品目別小売価格（実際に販売等されている平常の小売価格）である。基準時価格は原則として平成17年1月から12月までの各月の価格の単純平均値である。ただし、生鮮食品については、月別ウェイトによる加重平均値としている。

6. ウェイト

ウェイトは、主に家計調査（基幹統計調査）によって得られた平成17年平均1か月の1世帯当たり品目別消費支出金額を用いて作成している。ただし、生鮮食品の品目別ウェイトは、家計調査の平成17年の品目別消費支出金額のほか、16年及び17年の月別購入数量を用いて算出した月別ウェイトである。（中分類ウェイトは、年間を通じて固定されている。）

7. 指数の計算

指数の計算は、まず品目別価格指数（ P_t/P_o ）を各品目のウェイトにより加重平均して最下位類の指数を算出し、次に、各下位類の指数を当該類ウェイトにより加重平均して上位類の指数を算出する。

以下同様にして中分類指数、10大費目指数、総合指数の順に積み上げる。

8. 変 化 率

変化率は、2時点間の物価の上がり下がりを表すもので、前月比、前年同月比、前年比があり、品目及び類ごとに次の式により求められる。

$$\text{変化率 (\%)} = \frac{\text{当期の指数} - \text{前期の指数}}{\text{前期の指数}} \times 100 = \left[\frac{\text{当期の指数}}{\text{前期の指数}} - 1 \right] \times 100$$

9. 寄 与 度

寄与度とは、品目又は類の指数の変動が総合指数の変動にどの程度の影響を与えたかを示したものの。計算式は次のとおり。

$$\text{A項目の寄与度} = \frac{\text{当期A項目指数} - \text{前期A項目指数}}{\text{前期の総合指数}} \times \frac{\text{A項目のウェイト}}{\text{総合のウェイト}} \times 100$$

※1 帰属家賃方式・・・世帯が自己所有の住宅から家賃相当額のサービスを購入しているとみなし、借家家賃を代入する方式。

(参考) 小売物価統計調査の概要

1 目 的

国民の消費生活上重要な商品の小売価格、サービス料金及び家賃を調査して、価格資料を得るとともに、消費者物価指数その他物価に関する資料を作成し、消費生活に関する経済施策の基礎資料を提供することを目的とする。

2 調査品目

家計支出上重要な品目について、一定の調査銘柄及び調査単位を指定し、その小売価格又は料金を調査する。

3 調査地域

県内の調査員調査品目の調査地域は、金沢市、加賀市及び穴水町である。

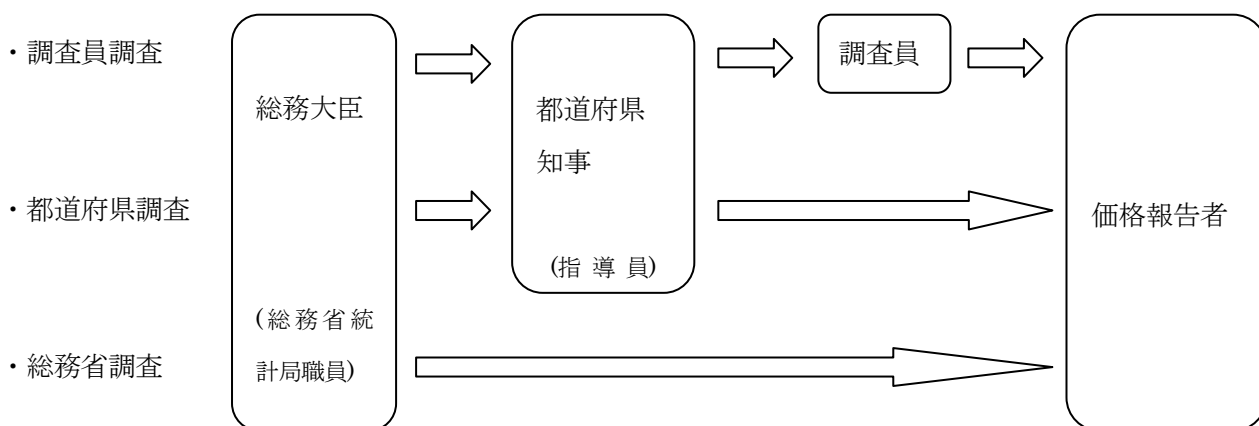
加賀市、穴水町の調査結果については、総務省統計局により全国市町村分として一括集計される。

4 調査日

調査員調査品目は、毎月 12 日を含む週の水曜日、木曜日又は金曜日のうちいずれか 1 日。ただし、生鮮食料品は、毎月 5 日、12 日、22 日を含む各週の水曜日、木曜日又は金曜日のうちいずれか 1 日。

都道府県調査品目及び総務省調査品目は、毎月 12 日を含む週の金曜日。ただし、宿泊料は、毎月 5 日を含む週の金曜日及び土曜日。

5 調査の系統



消費者物価指数採用品目一覧表

大分類	中分類		小分類		品目			
	1	2	1	2				
総合食料		穀類	米類	うるち米	[国産米A	国産米B	ブレンド米]	
				もち米				
			パン	食パン	あんパン	カレーパン		
			めん類	ゆでうどん	干しうどん	スパゲッティ		
	生中華めん							
		他の穀類	小麦粉	もち				
		魚介類	生鮮魚介	まぐろ	あじ	いわし	かつお	
				かれい	さけ	さば	さんま	
				たい	ぶり	いか	たこ	
				えび	あさり	かき(貝)	ほたて貝	
		塩干魚介	塩さけ	たらこ	しらす干し	干しあじ		
			丸干しいわし	煮干し	ししゃも			
		魚肉練製品	揚げかまぼこ	ちくわ	かまぼこ			
		他の魚介加工品	かつお節	魚介漬物	魚介つくだ煮	魚介缶詰		
			塩辛					
		肉類	生鮮肉	牛肉A	牛肉B	豚肉A	豚肉B	
				鶏肉	レバー			
			加工肉	ハム	ソーセージ	ベーコン		
		乳卵類	牛乳・乳製品	牛乳	牛乳(配達)	牛乳(店頭売り)		
				乳製品	粉ミルク	ヨーグルト	バター	チーズ
				チーズ(輸入品)				
		卵		鶏卵				
		野菜・海藻	生鮮野菜	キャベツ	ほうれんそう	はくさい	ねぎ	
レタス				ブロッコリー	もやし	アスパラガス		
かんしょ				ばれいしょ	さといも	だいこん		
にんじん				ごぼう	たまねぎ	れんこん		
		ながいも	えだまめ	さやいんげん	かぼちゃ			
		きゅうり	なす	トマト	ピーマン			
		生しいたけ	えのきだけ	しめじ				
	乾物・海藻加工品類	乾物・海藻	あずき	干しいたけ	のり	わかめ		
こんぶ			ひじき					
大豆加工品			豆腐	油揚げ	納豆			
		他の野菜・海藻加工品	こんにゃく	梅干し	だいこん漬	はくさい漬		
			福神漬	キムチ	こんぶつくだ煮	スイートコーン缶詰		
	果物	生鮮果物	りんごA	りんごB	みかん	グレープフルーツ		
			オレンジ	レモン	いよかん	なし		
			ぶどうA	ぶどうB	かき(果物)	もも		
			すいか	メロン	いちご	バナナ		
		果物加工品	果物缶詰					
	油脂・調味料	油脂	食用油	マーガリン				
			調味料	食塩	しょう油	みそ	砂糖	
			酢	ソース	ケチャップ	マヨネーズ		
			ジャム	カレールウ	乾燥スープ	風味調味料		
			ふりかけ	液体調味料	中華合わせ調味料			
	菓子類		ようかん	まんじゅう	だいふく餅	カステラ		
			ケーキ	ゼリー	プリン	シュークリーム		
			せんべい(うるち米粉)	せんべい(小麦粉)	ビスケット	ポテトチップス		
			キャンデー	チョコレート	アイスクリーム	落花生		
		チューインガム						
	調理食品	主食的調理食品	弁当(すし)	弁当(すし以外)	おにぎり	調理パン		
			冷凍調理ビラフ	調理パスタ				
		他の調理食品	うなぎかば焼き	サラダ	コロッケ	カツレツ		
			からあげ	ぎょうざ	冷凍調理コロッケ	冷凍調理ハンバーグ		
			調理カレー	混ぜごはんのもと	煮豆			
飲料		茶類	緑茶	紅茶	茶飲料			

大分類	中分類		小分類		品目				
	1	2	1	2					
食料 (続き)		飲料 (続き)		コーヒー・ ココア	インスタントコーヒー	コーヒー豆	コーヒー飲料		
				他の飲料	果実ジュース 乳酸菌飲料A	果汁入り飲料 乳酸菌飲料B	野菜ジュース ミネラルウォーター	炭酸飲料 スポーツドリンク	
		酒類			清酒 ウイスキー ビール風アルコール飲料	焼酎 ぶどう酒	ビール ぶどう酒(輸入品)	発泡酒 チューハイ	
		外食	一般外食		うどん(外食) すし(回転ずし以外) 牛どん 焼肉 ピザパイ	中華そば 親子どんぶり えびフライ お子様ランチ ドーナツ	スパゲッティ(外食) 天どん ぎょうざ(外食) ハンバーガー コーヒー(外食)	すし(回転ずし) カレーライス ハンバーグ サンドイッチ ビール(外食)	
				学校給食	学校給食(小学校低)	学校給食(小学校高)	学校給食(中学校)		
住居	家賃	民営家賃			民営家賃(木造小住宅) 民営家賃(非木造小住宅)	民営家賃(木造中住宅) 民営家賃(非木造中住宅)			
				公営・都市再生機構・ 公社家賃	公営家賃	都市再生機構・公社家賃			
			持家の 帰属家賃		持家の帰属家賃(木造小住宅) 持家の帰属家賃(非木造小住宅)	持家の帰属家賃(木造中住宅) 持家の帰属家賃(非木造中住宅)			
	設備修繕・ 維持		設備材料		浴槽 板材	温水洗浄便座 塗料	給湯機 錠	システムキッチン	
					工事その他 のサービス	畳表取替費 植木職手間代 ルームエアコン取付け料	水道工事費 板ガラス取替費	左官手間代 ふすま張替費 火災保険料	塀工事費 大工手間代
光熱・ 水道		電気代			電気代				
		ガス代			都市ガス代	プロパンガス			
		他の光熱			灯油				
		上下水道料			水道料	下水道料			
家具・ 家事用品	家庭用耐久財		家事用耐久財		電子レンジ 電気冷蔵庫 電気洗濯機 (洗濯乾燥機)	電気炊飯器 電気掃除機	電気ポット 電気洗濯機(全自動洗濯機) 電気アイロン	ガステーブル	
					冷暖房用器具	ルームエアコン	温風ヒーター	電気カーペット	
					一般家具	整理だんす	食堂セット	食器戸棚	
		室内装備品			置時計 カーテン	照明器具	カーペット		
		寝具類			ベッド 布団カバー	布団	毛布	敷布	
	家事雑貨	食器類			飯茶わん ワイングラス	皿	コーヒーわん皿	ガラスコップ	
				台所用品	台所用密閉容器 たわし	なべ レンジ台	やかん		
				他の雑貨	蛍光ランプ	タオル	ビニールホース	浄水器	
	家事用消耗品	ティッシュ・トイレット ペーパー			ティッシュペーパー	トイレットペーパー			
				洗剤	台所用洗剤	洗濯用洗剤			
				他の消耗品	ラップ 柔軟仕上剤	ポリ袋 芳香剤	殺虫剤 キッチンペーパー	防虫剤	
	家事サービス	家事代行料			家事代行料				
				清掃代	し尿処理手数料	粗大ごみ処理手数料			
			他の家事 サービス	モップレンタル料					
被服及び 履物	衣料	和服			婦人着物	婦人帯			

大分類	中分類		小分類		品目			
	1	2	1	2				
被服及び履物 (続き)	衣料 (続き)	洋服	男子洋服	背広服(夏物) 男子ズボン(冬物)	背広服(冬物) 男子ズボン(ジーンズ)	男子上着 男子コート	男子ズボン(夏物) 男子学校制服	
			婦人洋服	婦人スーツ(春夏物) ワンピース(春夏物) スカート(春夏物) 婦人スラックス(ジーンズ) 女子学校制服	婦人スーツ(秋冬物) ワンピース(秋冬物) スカート(秋冬物)	婦人上着 婦人スラックス(冬物) 婦人コート		
			子供洋服	男児ズボン	女児スカート(夏物)	女児スカート(冬物)	乳児服	
	シャツ・セーター・ 下着類	シャツ・セーター類	男子シャツ・セーター類	ワイシャツ(長袖) スポーツシャツ(半袖)	ワイシャツ(半袖)	スポーツシャツ(長袖) 男子セーター		
			婦人シャツ・セーター類	ブラウス(長袖) 婦人セーター(長袖)	ブラウス(半袖) 婦人セーター(半袖)	婦人Tシャツ(長袖) 婦人Tシャツ(半袖)		
			子供シャツ・セーター類	子供Tシャツ(長袖)	子供Tシャツ(半袖)			
		下着類	男子下着類	男子シャツ	男子ブリーフ	男子パジャマ		
			婦人下着類	ブラジャー	婦人ショーツ	スリッパ		
			子供下着類	子供シャツ				
	履物類			男子靴 運動靴(子供用)	婦人靴 サンダル	子供靴 草履	運動靴(大人用)	
他の被服類			帽子 男子靴下 ベルト	ネクタイ 婦人ストッキング	マフラー 婦人ソックス			
被服関連サービス			洗濯代(ワイシャツ)	洗濯代(背広服上下)	履物修理代	被服賃借料		
保健医療	医薬品・健康保持用摂取品			感冒薬 ビタミン剤B 目薬	解熱鎮痛剤 ドリンク剤 漢方薬	胃腸薬 皮膚病薬 鼻炎薬	ビタミン剤A はり薬 サプリメント	
	保健医療用品・器具			紙おむつ 眼鏡 血圧計	生理用ナプキン コンタクトレンズ	浴用剤 ヘルスメーター	コンタクトレンズ用剤 体温計	
	保健医療サービス			診療代 人間ドック受診料	出産入院料(国立)	出産入院料(公立)	マッサージ料金	
交通・通信	交通			鉄道運賃(JR) [普通運賃(JR,在来線) 普通運賃(JR,新幹線) 料金(JR,新幹線) 鉄道運賃(JR以外) [普通運賃(JR以外) タクシー代 有料道路料金 [高速自動車国道料金		料金(JR,在来線) 通勤定期(JR)] 通勤定期(JR以外)] 航空運賃 都市高速道路料金]		
		自動車等関係費	自動車	軽乗用車 普通乗用車	小型乗用車A 普通乗用車(輸入品)	小型乗用車B	小型乗用車(輸入品)	
		自転車	自転車					
	自動車等維持	ガソリン 自動車タイヤ 自動車整備費(定期点検) 自動車オイル交換料 レンタカー料金	自動車バッテリー 車庫借料 自動車保険料(自賠責)	自動車ワックス 自動車整備費(パンク修理) 駐車料金 自動車保険料(任意)	カーナビゲーション 自動車免許手数料			
通信			郵便料 書留 運送料	[はがき 小包] 固定電話機	封書 固定電話通信料 移動電話機	速達 移動電話通信料		
教育	授業料等			P T A会費(小学校) 私立高校授業料 公立幼稚園保育料	P T A会費(中学校) 国立大学授業料 私立幼稚園保育料	私立中学校授業料 私立大学授業料 専門学校授業料	公立高校授業料 私立短期大学授業料	
	教科書・学習参考教材			教科書	学習参考教材			
	補習教育			補習教育(小学校)	補習教育(中学校)	補習教育(高校・予備校)		

大分類	中分類		小分類		品目				
	1	2	1	2					
教養娯楽	教養娯楽用 耐久財				テレビ（薄型） パソコン（デスクトップ型） カメラ テレビ修理代	ステレオセット パソコン（ノート型） ビデオカメラ	携帯オーディオ機器 パソコン用プリンタ ピアノ	DVDレコーダー 学習机	
		教養娯楽用品	文房具			ボールペン OA用紙	マーキングペン セロハン粘着テープ	ノートブック 筆入れ	アルバム
			運動用具			ゴルフクラブ 釣ざお	サッカーボール トレーニングパンツ	グローブ 水着	テニスラケット
			がん具			家庭用ゲーム機（据置型） 組立がん具	家庭用ゲーム機（携帯型）	人形	がん具自動車
			切り花			切り花（カーネーション）	切り花（きく）	切り花（バラ）	
			他の娯楽用品			フィルム ペットフード（ドッグフード） 植木鉢	録画用DVD 園芸用土	コンパクトディスク ペットフード（キャット） 乾電池	DVDソフト トフード） プリンタ用インク
	書籍・ 他の印刷物	新聞代			新聞代	[新聞代（地方・ブロック紙）		新聞代（全国紙）]	
		雑誌			少年誌 女性誌	趣味教養誌 週刊誌	生活情報誌	パソコン誌	
		書籍			辞書	単行本A	単行本B		
		教養娯楽 サービス	宿泊料			宿泊料			
		バック旅行			外国バック旅行				
		月謝類			月謝（英会話） 月謝（水泳）	月謝（書道） 月謝（料理）	月謝（音楽） 自動車教習料	月謝（ダンス）	
		他の教養娯楽 サービス	受信料			放送受信料（NHK） 放送受信料（NHK・ケーブル以外）	放送受信料（ケーブル）		
			入場・ ゲーム代			映画観覧料 ゴルフプレー料金 フィットネスクラブ使用料 競馬場入場料	サッカー観覧料 テニスコート使用料 美術館入館料 カラオケルーム使用料	プロ野球観覧料 ボウリングゲーム代 美術館入館料	ゴルフ練習料金 プール使用料 テーマパーク入場料
			他の娯楽 サービス			写真プリント代	ビデオソフトレンタル料	インターネット接続料	獣医代
	諸雑費	理美容 サービス				温泉・銭湯入浴料 理髪料	エステティック料金 パーマメント代	ヘアカット代	ヘアカラーリング代
		理美容用品	理容器具			電気かみそり	歯ブラシ		
			石けん類			化粧石けん 歯磨き	ボディークリーム ボディークリーム	シャンプー	ヘアリンス
			化粧品			整髪料 化粧水 ファンデーション B	ヘアートニック 乳液 A 口紅 A	化粧クリーム A 乳液 B 口紅 B	化粧クリーム B ファンデーション A ヘアカラー
		身の回り用品	かばん類			ハンドバッグ	ハンドバッグ（輸入品）	通学用かばん	旅行用かばん
腕時計・指輪					指輪	腕時計	腕時計修理代		
他の 身の回り用品					男子洋傘	ハンカチーフ			
たばこ					たばこ（国産品）	たばこ（輸入品）			
他の諸雑費				傷害保険料 戸籍抄本手数料	保育所保育料 パスポート取得料	介護料 振込手数料	印鑑証明手数料		

注）「品目」欄で [] 内にある品目は、品目の更に下位の項目として調査している品目である。



小売物価統計調査にご協力ください

小売物価統計調査は、国民の消費生活において重要な商品の価格、サービスの料金及び家賃を毎月調査して、月々の価格の変化や物価水準の変動を明らかにすることを目的として、1950年6月から実施しています。この調査から得られる商品・サービスの価格・料金から消費者物価指数が作成されるほか、小売価格の資料として物価対策を始めとする国や地方公共団体の経済施策のための基礎資料として用いられています。

調査対象は、全国167の市町村における、約500品目の商品・サービスであり、約3万の店舗・事業所及び約2万3千の世帯、約530の旅館・ホテルから毎月約23万の価格を取集しています。また、値動きの激しい生鮮食料品と生花は、月に3回、上旬、中旬及び下旬に調査しています。

調査員が伺いましたら、ご協力をお願いします。

石川県消費者物価指数年報（平成22年）

平成23年3月 発行

編集・発行 石川県 県民文化局 県民交流課 統計情報室
〒920-8580 金沢市鞍月1丁目1番地
電話 (076) 225-1111(代) 内線 3757
(076) 225-1343 (直通)