

毎月勤労統計調査地方調査結果速報

平成23年8月分

＜石川県の賃金・労働時間・雇用の動き＞

＜主な動き＞

〔事業所規模 5人以上〕

前年同月と比較すると、

- ・ 定期給与は、 0.4% 減少
- ・ 所定外労働時間は、 6.2% 減少
- ・ 常用労働者数は、 同 水 準

〔事業所規模 30人以上〕

(前年同月比)

- ・ 定期給与は、 1.8% 増加
- ・ 所定外労働時間は、 5.6% 減少
- ・ 常用労働者数は、 0.5% 減少

1 利用上の注意

(1) 平成22年1月分速報から日本標準産業分類（平成19年11月改定）に基づき表章している。平成21年以前の結果との接続については、石川県統計情報室ホームページ（<http://toukei.pref.ishikawa.jp/dl/1983/hyousyou.pdf>）を参照のこと。

(2) 指数計算の基準数値は、平成17年＝100である。

指数は、それぞれの時系列変化をみるために作成したものであり、項目相互を比較するものではない。

2 統計表に用いる符号

- 「0」, 「0.0」 …… 単位未満
- 「-」 …… 該当数値なし
- 「…」 …… 不詳又は比較数値なし
- 「x」 …… 調査事業所が少ないため秘匿した。
- 「△」 …… 負数又は減少

毎月勤労統計調査地方調査の説明

1 調査の目的

この調査は、統計法に基づく基幹統計であって、雇用、給与及び労働時間などの毎月の変動を明らかにすることを目的としている。

2 調査の対象

この調査の対象は、日本標準産業分類に定める鉱業、採石業、砂利採取業、建設業、製造業、電気・ガス・熱供給・水道業、情報通信業、運輸業、郵便業、卸売業、小売業、金融業、保険業、不動産業、物品賃貸業、学術研究、専門・技術サービス業、宿泊業、飲食サービス業、生活関連サービス業、娯楽業、教育、学習支援業、医療、福祉、複合サービス業、サービス業（他に分類されないもの）において**常時5人以上の常用労働者**を雇用する民営、公営の事業所の中から、産業別・規模別に抽出された**約600事業所**を対象として調査を行っている。

なお、公表は石川県単位で表章している。

3 調査事項の定義

(1) 現金給与額

・「**現金給与額**」とは、所得税、社会保険料、組合費、購買代金などを差し引く以前の**総額(税込み)**のことである。実際の支払額(手取額)のことではない。

・「**きまって支給する給与**」とは**定期給与**のことであり、労働契約、団体協約あるいは事業所の給与規則などによってあらかじめ定められて支給される給与のことである。**所定内給与と所定外給与(超過労働給与)**に分けられる。

・「**所定外給与**」とは、所定の労働時間を超える労働に対して支給される超勤手当や、休日労働、深夜労働に対して支給される給与、時間外手当、早朝出勤手当、休日手当、深夜手当などである。

・「**特別に支払われた給与**」とは、盆、暮等の賞与、3か月を超える期間で算定される給与、ベースアップの差額追給分及び支給事由の発生が不確実な給与等のことである。

・「**現金給与総額**」とは、「きまって支給する給与」と「特別に支払われた給与」の合計額である。

(2) 実労働時間数

・調査期間中に労働者が実際に労働した時間数のことである。休憩時間は、給与が支給されていると否にかかわらず除かれるが、鉱業の坑内夫の休憩時間やいわゆる手待時間は含める。本来の職務外として行われる宿日直の時間は含めない。

(3) 出勤日数

・調査期間中に労働者が実際に出勤した日数のことである。事業所に出勤しない日は有給でも出勤日にならないが、1日のうち1時間でも就業すれば出勤日となる。

(4) 常用労働者(パートタイム労働者を含む)

・「**常用労働者**」とは、次のいずれかに該当する労働者のことである。

ア 期間を定めずに、又は1か月を超える期間を定めて雇われている者

イ 日々又は1か月以内の期間を定めて雇われている者のうち、調査期間の前2か月間で、それぞれ18日以上雇われている者

・「**パートタイム労働者**」とは、常用労働者のうち、次のいずれかに該当する労働者のことである。

ア 1日の所定労働時間が一般の労働者より短い者

イ 1日の所定労働時間が一般の労働者と同じで1週の所定労働日数が一般の労働者より短い者

・「**一般労働者**」とは、常用労働者のうち「パートタイム労働者」以外の労働者のことである。

4 調査結果の算定

(1) この調査結果の数値は、調査事業所の報告をもとに、事業所規模区分(100人以上、30~99人、5~29人)ごとに復元し、推計したものである。

(2) 各区分の統計表の詳細については、お問い合わせ願います。

(注) 規模30人以上の事業所については、約3年毎に調査対象事業所の抽出替えを行っており、平成21年1月分調査で抽出替えを実施した。これに伴い、調査結果に時系列的なギャップが生じることから、数値に連続性を持たせるため、各指数及び前月、前年同月比等は過去に遡り修正した。したがって、過去の公表実数による比較と一致しないことがある。
なお、公表している実数値は、すべてギャップ修正前の数値である。

結果の概要

(平成23年8月分)

事業所規模5人以上 調査産業計 (常用労働者：パートタイム含む)

1 賃金の動き

現金給与総額は、	257,142円	前年同月比	△0.4%
うち、定期給与は、	245,315円	前年同月比	△0.4%

2 労働時間の動き

総実労働時間は、	149.6時間	前年同月比	△0.3%
うち、所定内労働時間は、	140.5時間	前年同月比	0.1%
所定外労働時間は、	9.1時間	前年同月比	△6.2%
製造業の所定外労働時間は、	15.6時間	前年同月比	0.7%

3 雇用の動き

常用労働者数は、	430,405人	前年同月比	△0.0%
パートタイム労働者比率は、	25.7%	前年同月差	0.5ポイント
うち、男子は、	12.2%		
女子は、	41.4%		

事業所規模30人以上 調査産業計 (常用労働者：パートタイム含む)

1 賃金の動き		(前年同月比)
現金給与総額	281,000円	3.5%
うち、定期給与	270,455円	1.8%
2 労働時間の動き		
総実労働時間	156.7時間	0.8%
うち、所定内労働時間	144.9時間	1.3%
所定外労働時間	11.8時間	△5.6%
製造業の所定外労働時間	17.4時間	△1.1%
3 雇用の動き		
常用労働者数	242,830人	△0.5%

(事業所規模5人以上)

表1 産業別「現金給与額」の比較

(単位 円、%)

産業別	現金給与総額			きまって支給する給与			特別に支払われた給与	
	実数	前月比	前年同月比	実数	前月比	前年同月比	実数	前月差
調査産業計	257,142	△ 30.0	△ 0.4	245,315	0.2	△ 0.4	11,827	△ 110,723
建設業	284,398	△ 41.5	△ 18.6	274,361	△ 1.4	△ 8.6	10,037	△ 197,486
製造業	291,794	△ 41.1	4.2	271,007	△ 0.4	0.6	20,787	△ 203,048
電気・ガス・熱供給・水道業	390,541	△ 5.1	△ 0.1	390,541	△ 0.2	△ 0.1	0	△ 19,990
情報通信業	355,210	△ 13.6	4.8	354,927	8.3	6.0	283	△ 83,136
運輸業，郵便業	268,675	△ 17.3	15.9	242,366	△ 1.9	6.3	26,309	△ 51,664
卸売業，小売業	208,717	△ 35.9	△ 9.0	203,214	0.6	△ 4.8	5,503	△ 118,107
金融業，保険業	294,790	△ 7.0	3.3	286,556	1.8	1.8	8,234	△ 26,951
不動産業，物品賃貸業	206,057	△ 33.3	13.2	194,726	△ 2.9	9.1	11,331	△ 96,880
学術研究，専門・技術サービス業	296,228	△ 38.5	2.7	296,228	△ 1.3	2.7	0	△ 181,429
宿泊業，飲食サービス業	125,603	△ 0.3	△ 3.0	120,635	2.2	△ 3.0	4,968	△ 2,934
生活関連サービス業，娯楽業	229,061	21.3	△ 30.9	176,091	2.5	△ 26.5	52,970	35,996
教育，学習支援業	325,534	△ 6.2	2.6	325,505	△ 2.1	2.5	29	△ 14,879
医療，福祉	288,452	△ 25.9	5.7	278,576	1.7	2.3	9,876	△ 105,100
複合サービス事業	277,564	△ 28.9	△ 4.6	277,564	△ 3.1	△ 1.8	0	△ 103,736
サービス業 (他に分類されないもの)	205,266	△ 29.4	△ 9.3	204,513	0.0	△ 5.9	753	△ 85,571

(注) 調査産業計の中には鉱業、採石業、砂利採取業を含む。

表2 産業別労働時間の比較

(単位 日、時間、%)

産業別	出勤日数			総実労働時間			所定内労働時間			所定外労働時間		
	実数	前月差	前年同月差	実数	前月比	前年同月比	実数	前月比	前年同月比	実数	前月比	前年同月比
調査産業計	19.6	△ 0.3	0.2	149.6	△ 1.5	△ 0.3	140.5	△ 1.8	0.1	9.1	3.4	△ 6.2
建設業	21.5	△ 0.6	0.5	172.3	△ 2.1	2.6	162.0	△ 3.4	0.0	10.3	19.8	74.7
製造業	19.6	△ 0.8	0.0	164.4	△ 2.9	0.7	148.8	△ 3.5	0.7	15.6	4.0	0.7
電気・ガス・熱供給・水道業	20.3	1.5	0.3	165.2	7.7	△ 2.9	154.3	7.6	△ 2.5	10.9	7.8	△ 9.2
情報通信業	20.1	0.5	1.7	174.7	4.5	8.2	157.9	6.1	8.6	16.8	△ 8.1	4.4
運輸業，郵便業	20.9	△ 0.5	△ 0.2	172.2	△ 3.5	3.5	156.0	△ 2.8	1.9	16.2	△ 10.0	22.8
卸売業，小売業	19.6	△ 0.5	0.0	138.0	△ 3.0	△ 4.5	133.4	△ 3.6	△ 2.9	4.6	18.0	△ 34.2
金融業，保険業	19.8	0.0	0.7	151.0	0.0	3.2	142.6	0.4	2.7	8.4	△ 6.7	13.4
不動産業，物品賃貸業	17.8	△ 0.3	△ 0.8	138.2	2.2	△ 7.9	130.8	1.2	△ 7.5	7.4	23.3	△ 14.0
学術研究，専門・技術サービス業	19.5	△ 0.5	△ 0.6	154.2	△ 3.7	△ 2.3	144.2	△ 3.0	△ 3.5	10.0	△ 13.0	20.5
宿泊業，飲食サービス業	18.0	0.4	0.7	113.6	1.3	△ 1.9	111.5	1.5	△ 0.3	2.1	△ 4.5	△ 47.5
生活関連サービス業，娯楽業	19.0	0.5	△ 1.8	128.0	2.2	△ 22.8	123.0	2.2	△ 19.9	5.0	2.0	△ 59.7
教育，学習支援業	16.5	△ 2.0	0.7	117.0	△ 10.5	6.2	116.1	△ 10.4	6.8	0.9	△ 17.8	△ 43.6
医療，福祉	21.0	0.6	0.8	154.7	2.6	2.9	148.8	2.1	3.4	5.9	13.3	△ 7.9
複合サービス事業	19.2	0.8	△ 1.0	147.3	5.0	△ 4.5	143.8	5.7	△ 4.6	3.5	△ 14.7	2.8
サービス業 (他に分類されないもの)	19.0	△ 0.3	△ 0.4	154.3	△ 1.3	△ 2.8	140.8	△ 1.9	△ 1.7	13.5	6.3	△ 13.5

(注) 1 表1(注)参照

2 総実労働時間=所定内労働時間+所定外労働時間

表3 推計常用労働者数及び労働異動率

(単位 人、%)

産業別	推計常用労働者数				労働異動率	
	本月末常用労働者数	前月比	前年同月比	構成比	入職率	離職率
調査産業計	430,405	△ 0.2	0.0	100.0	1.45	1.30
建設業	19,067	1.0	△ 0.3	4.4	3.32	2.33
製造業	101,951	△ 1.7	△ 1.3	23.7	0.57	0.81
電気・ガス・熱供給・水道業	2,640	0.1	103.3	0.6	0.38	0.30
情報通信業	11,945	△ 1.7	1.9	2.8	0.31	1.98
運輸業，郵便業	26,589	0.6	△ 3.0	6.2	1.87	1.26
卸売業，小売業	79,286	0.4	△ 0.8	18.4	1.43	0.95
金融業，保険業	9,985	△ 1.1	△ 3.8	2.3	1.32	2.46
不動産業，物品賃貸業	4,639	0.0	2.2	1.1	0.93	0.88
学術研究，専門・技術サービス業	7,058	△ 1.1	△ 1.1	1.6	0.22	1.33
宿泊業，飲食サービス業	36,220	2.9	△ 3.6	8.4	5.78	2.84
生活関連サービス業，娯楽業	11,662	△ 2.0	△ 2.1	2.7	0.36	2.38
教育，学習支援業	26,179	△ 0.4	0.0	6.1	0.57	0.88
医療，福祉	59,673	0.2	2.6	13.9	1.14	0.98
複合サービス事業	6,846	△ 0.3	40.6	1.6	0.00	0.26
サービス業 (他に分類されないもの)	26,275	△ 1.0	△ 3.4	6.1	0.95	1.92

(注) 1 表1(注)参照

2 入(離)職率=入(離)職者数÷常用労働者数×100

表4 産業別「現金給与額」の比較

(事業所規模30人以上)

(単位 円、%)

産業別	現金給与総額			きまって支給する給与			特別に支払われた給与	
	実数	前月比	前年同月比	実数	前月比	前年同月比	実数	前月差
調査産業計	281,000	△ 32.9	3.5	270,455	0.4	1.8	10,545	△ 138,763
建設業	313,083	△ 58.9	1.2	313,083	△ 2.6	1.1	0	△ 440,324
製造業	312,516	△ 43.9	4.2	289,372	△ 0.2	0.6	23,144	△ 243,593
電気・ガス・熱供給・水道業	402,146	△ 6.2	△ 7.4	402,146	△ 0.2	△ 7.5	0	△ 25,977
情報通信業	374,214	△ 16.2	7.0	373,859	8.6	7.0	355	△ 102,426
運輸業、郵便業	280,619	△ 8.9	18.9	247,722	0.2	7.5	32,897	△ 28,283
卸売業、小売業	209,427	△ 37.6	△ 1.1	207,338	0.4	△ 0.3	2,089	△ 127,328
金融業、保険業	318,879	0.8	0.5	318,283	0.8	0.7	596	△ 185
不動産業、物品賃貸業	156,384	△ 45.0	△ 0.2	156,101	△ 1.4	0.0	283	△ 125,991
学術研究、専門・技術サービス業	354,651	△ 35.5	14.5	354,651	1.2	14.5	0	△ 199,311
宿泊業、飲食サービス業	154,055	△ 1.0	△ 2.5	154,055	3.9	△ 1.7	0	△ 7,303
生活関連サービス業、娯楽業	187,382	△ 10.4	△ 0.3	171,591	0.5	△ 1.7	15,791	△ 22,664
教育、学習支援業	311,872	△ 7.0	△ 2.0	311,826	△ 3.2	△ 2.1	46	△ 13,193
医療、福祉	303,642	△ 30.0	0.0	303,635	1.7	△ 0.1	7	△ 135,168
複合サービス事業	323,959	△ 23.4	3.6	323,959	△ 1.6	3.6	0	△ 93,912
サービス業 (他に分類されないもの)	195,045	△ 20.3	△ 3.6	193,962	△ 1.2	△ 3.7	1,083	△ 47,389

(注) 調査産業計の中には鉱業、採石業、砂利採取業を含む。

表5 産業別労働時間の比較

(単位 日、時間、%)

産業別	出勤日数			総実労働時間			所定内労働時間			所定外労働時間		
	実数	前月差	前年同月差	実数	前月比	前年同月比	実数	前月比	前年同月比	実数	前月比	前年同月比
調査産業計	19.7	△ 0.3	0.2	156.7	△ 0.5	0.8	144.9	△ 0.9	1.3	11.8	3.5	△ 5.6
建設業	20.3	△ 1.7	△ 0.2	167.2	△ 8.3	△ 3.6	147.7	△ 9.9	△ 4.2	19.5	6.0	1.6
製造業	19.3	△ 0.9	0.0	165.2	△ 3.3	0.4	147.8	△ 4.1	0.7	17.4	4.1	△ 1.1
電気・ガス・熱供給・水道業	20.1	1.4	0.3	165.9	7.1	△ 5.2	153.2	7.7	△ 4.4	12.7	1.6	△ 13.6
情報通信業	19.9	0.3	1.1	172.4	4.6	4.0	155.1	5.1	4.9	17.3	0.6	△ 3.3
運輸業、郵便業	21.4	△ 0.2	△ 0.2	178.4	△ 0.7	3.1	160.4	0.2	3.6	18.0	△ 7.8	△ 0.6
卸売業、小売業	20.1	0.1	0.3	144.4	1.0	1.9	136.5	△ 0.1	2.2	7.9	25.4	△ 3.6
金融業、保険業	19.8	0.2	0.8	147.8	0.1	4.3	138.8	0.8	4.6	9.0	△ 9.1	△ 1.1
不動産業、物品賃貸業	12.7	△ 0.9	△ 1.5	109.1	△ 1.7	△ 9.0	103.4	△ 2.4	△ 9.6	5.7	11.8	3.6
学術研究、専門・技術サービス業	19.1	△ 0.2	△ 0.4	158.0	△ 2.3	△ 1.2	143.8	△ 2.2	△ 2.8	14.2	△ 3.4	19.3
宿泊業、飲食サービス業	19.7	0.5	0.2	137.2	2.5	△ 2.6	133.7	2.1	△ 2.1	3.5	16.7	△ 18.6
生活関連サービス業、娯楽業	19.2	0.4	△ 0.6	128.4	0.9	△ 11.6	124.6	1.0	△ 11.7	3.8	△ 2.6	△ 7.3
教育、学習支援業	16.3	△ 1.8	△ 0.1	112.5	△ 8.0	△ 2.8	111.2	△ 8.1	△ 2.7	1.3	△ 7.7	△ 13.8
医療、福祉	21.6	0.9	0.8	165.6	4.3	2.9	159.1	4.4	4.0	6.5	4.9	△ 16.6
複合サービス事業	19.5	1.3	0.0	151.5	6.3	1.6	146.5	7.0	2.5	5.0	△ 12.2	△ 20.6
サービス業 (他に分類されないもの)	19.2	△ 0.1	0.1	154.6	0.4	△ 1.4	139.7	△ 0.4	0.6	14.9	8.0	△ 17.2

(注) 1 表1(注)参照

2 総実労働時間=所定内労働時間+所定外労働時間

表6 推計常用労働者数及び労働異動率

(単位 人、%)

産業別	推計常用労働者数				労働異動率	
	本月末常用労働者数	前月比	前年同月比	構成比	入職率	離職率
調査産業計	242,830	△ 0.7	△ 0.5	100.0	0.96	0.97
建設業	2,423	0.4	4.3	1.0	0.50	0.33
製造業	79,292	△ 2.0	△ 0.6	32.7	0.54	0.62
電気・ガス・熱供給・水道業	2,032	0.1	201.4	0.8	0.49	0.39
情報通信業	9,551	△ 1.3	3.7	3.9	0.39	1.75
運輸業、郵便業	17,180	0.4	△ 5.5	7.1	1.64	1.20
卸売業、小売業	28,693	0.4	△ 5.1	11.8	1.35	1.02
金融業、保険業	3,681	0.5	△ 1.1	1.5	2.71	2.10
不動産業、物品賃貸業	1,448	0.1	1.8	0.6	0.76	0.62
学術研究、専門・技術サービス業	3,009	0.4	△ 3.6	1.2	0.53	0.17
宿泊業、飲食サービス業	11,342	1.9	△ 5.7	4.7	3.24	1.34
生活関連サービス業、娯楽業	4,669	△ 1.5	△ 2.2	1.9	0.91	2.38
教育、学習支援業	16,675	0.0	1.6	6.9	0.20	0.19
医療、福祉	40,770	△ 0.2	1.5	16.8	1.01	1.11
複合サービス事業	3,734	△ 0.4	101.6	1.5	0.00	0.48
サービス業 (他に分類されないもの)	18,291	△ 0.7	△ 8.1	7.5	1.04	1.79

(注) 1 表1(注)参照

2 入(離)職率=入(離)職者数÷常用労働者数×100

指数表
[事業所規模5人以上]

第1表 産業別名目賃金指数(現金給与総額)

平成17年=100

	調査産業計	建設業	製造業	電気・ガス・熱供給・水道業	情報通信業	運輸業、郵便業	卸売業、小売業	金融業、保険業	教育、学習支援業	医療、福祉	複合サービス事業
平成21年平均	87.8	91.1	91.9	85.4	89.3	79.1	86.7	85.9	76.8	93.9	93.2
平成22年平均	89.1	93.5	93.4	91.1	90.7	90.5	93.6	73.1	82.1	92.3	99.4
平成23年 3月	78.4	80.5	82.0	68.1	73.5	103.3	80.3	57.2	68.9	80.6	87.5
4月	76.9	76.8	82.6	70.1	79.4	91.3	81.0	57.0	67.3	75.6	81.4
5月	75.5	76.4	80.6	70.3	72.5	86.5	78.5	57.5	66.8	73.9	84.7
6月	116.0	88.3	116.0	170.9	154.9	113.3	92.8	120.2	166.4	125.5	171.5
7月	113.1	136.6	146.4	70.7	91.6	119.2	122.3	64.2	71.2	107.7	104.5
8月	79.2	79.9	86.2	67.1	79.1	98.6	78.4	59.7	66.8	79.8	74.3
前月比(%)	△ 30.0	△ 41.5	△ 41.1	△ 5.1	△ 13.6	△ 17.3	△ 35.9	△ 7.0	△ 6.2	△ 25.9	△ 28.9
前年同月比(%)	△ 0.4	△ 18.6	4.2	△ 0.1	4.8	15.9	△ 9.0	3.3	2.6	5.7	△ 4.6

(注) 1 調査産業計の中には鉱業、採石業、砂利採取業を含む。
2 平成21年以前と接続しない産業は、算出できないため、掲載しない。

第2表 産業別名目賃金指数(きまって支給する給与)

	調査産業計	建設業	製造業	電気・ガス・熱供給・水道業	情報通信業	運輸業、郵便業	卸売業、小売業	金融業、保険業	教育、学習支援業	医療、福祉	複合サービス事業
平成21年平均	89.5	91.9	92.3	86.3	87.6	79.4	89.1	91.3	82.1	95.1	96.5
平成22年平均	91.1	91.1	95.4	88.9	91.5	89.2	95.5	77.0	87.8	93.9	101.4
平成23年 3月	92.1	91.0	98.5	90.2	91.6	102.4	90.7	77.0	91.3	93.1	110.9
4月	92.4	88.0	99.2	92.7	92.4	101.4	93.6	76.9	90.0	94.7	107.9
5月	91.1	87.6	96.8	93.0	90.1	96.3	93.2	77.5	89.4	92.4	110.0
6月	92.7	89.2	99.5	92.0	92.4	97.3	94.0	77.3	90.7	93.5	110.1
7月	91.7	89.7	97.4	89.1	91.1	100.9	90.6	77.0	91.3	95.3	101.9
8月	91.9	88.4	97.0	88.9	98.7	99.0	91.1	78.4	89.4	96.9	98.7
前月比(%)	0.2	△ 1.4	△ 0.4	△ 0.2	8.3	△ 1.9	0.6	1.8	△ 2.1	1.7	△ 3.1
前年同月比(%)	△ 0.4	△ 8.6	0.6	△ 0.1	6.0	6.3	△ 4.8	1.8	2.5	2.3	△ 1.8

(注) 第1表(注)参照

第3表 産業別名目賃金指数(所定内給与)

	調査産業計	建設業	製造業	電気・ガス・熱供給・水道業	情報通信業	運輸業、郵便業	卸売業、小売業	金融業、保険業	教育、学習支援業	医療、福祉	複合サービス事業
平成21年平均	89.8	89.0	96.8	87.6	84.5	82.6	88.5	90.6	81.7	95.1	97.9
平成22年平均	90.8	90.6	96.1	87.9	88.4	92.5	95.3	77.9	88.2	94.3	102.6
平成23年 3月	91.3	91.4	98.1	92.2	87.8	102.3	91.0	77.3	91.6	94.0	110.5
4月	91.6	87.8	99.6	92.4	88.5	101.2	93.2	76.6	90.1	95.1	108.2
5月	90.8	88.1	97.7	92.0	87.9	97.1	93.9	77.3	89.6	92.5	111.4
6月	92.3	90.2	99.9	93.6	89.7	98.6	94.6	77.4	91.0	93.7	110.9
7月	91.2	87.6	96.9	92.4	89.3	101.0	91.7	76.1	91.6	96.2	102.6
8月	91.3	85.3	97.2	92.2	95.8	99.2	91.8	77.9	89.8	97.4	100.2
前月比(%)	0.1	△ 2.6	0.3	△ 0.2	7.3	△ 1.8	0.1	2.4	△ 2.0	1.2	△ 2.3
前年同月比(%)	△ 0.4	△ 12.1	1.1	6.2	6.4	3.9	△ 3.9	0.0	2.5	2.3	△ 2.3

(注) 第1表(注)参照

第4表 産業別実質賃金指数(現金給与総額)

	調査産業計	建設業	製造業	電気・ガス・熱供給・水道業	情報通信業	運輸業、郵便業	卸売業、小売業	金融業、保険業	教育、学習支援業	医療、福祉	複合サービス業
平成21年平均	86.4	89.7	90.5	84.1	87.9	77.9	85.3	84.5	75.6	92.4	91.7
平成22年平均	88.7	93.0	92.9	90.6	90.2	90.0	93.1	72.7	81.7	91.8	98.9
平成23年 3月	78.3	80.4	81.9	68.0	73.4	103.2	80.2	57.1	68.8	80.5	87.4
4月	76.5	76.4	82.2	69.8	79.0	90.8	80.6	56.7	67.0	75.2	81.0
5月	75.2	76.1	80.3	70.0	72.2	86.2	78.2	57.3	66.5	73.6	84.4
6月	115.2	87.7	115.2	169.7	153.8	112.5	92.2	119.4	165.2	124.6	170.3
7月	112.4	135.8	145.5	70.3	91.1	118.5	121.6	63.8	70.8	107.1	103.9
8月	79.5	80.2	86.5	67.4	79.4	99.0	78.7	59.9	67.1	80.1	74.6
前月比(%)	△ 29.3	△ 40.9	△ 40.5	△ 4.1	△ 12.8	△ 16.5	△ 35.3	△ 6.1	△ 5.2	△ 25.2	△ 28.2
前年同月比(%)	0.3	△ 18.1	4.8	0.6	5.4	16.7	△ 8.4	4.0	3.4	6.4	△ 4.0

(注) 1 第1表(注)参照

2 実質賃金指数は、名目賃金指数を金沢市の消費者物価指数(持家の帰属家賃を除く総合)[総務省統計局調]で除したものである。

第5表 産業別実質賃金指数(きまって支給する給与)

	調査産業計	建設業	製造業	電気・ガス・熱供給・水道業	情報通信業	運輸業、郵便業	卸売業、小売業	金融業、保険業	教育、学習支援業	医療、福祉	複合サービス業
平成21年平均	88.1	90.5	90.8	84.9	86.2	78.1	87.7	89.9	80.8	93.6	95.0
平成22年平均	90.6	90.6	94.9	88.5	91.0	88.8	95.0	76.6	87.4	93.4	100.9
平成23年 3月	92.0	90.9	98.4	90.1	91.5	102.3	90.6	76.9	91.2	93.0	110.8
4月	91.9	87.6	98.7	92.2	91.9	100.9	93.1	76.5	89.6	94.2	107.4
5月	90.7	87.3	96.4	92.6	89.7	95.9	92.8	77.2	89.0	92.0	109.6
6月	92.1	88.6	98.8	91.4	91.8	96.6	93.3	76.8	90.1	92.9	109.3
7月	91.2	89.2	96.8	88.6	90.6	100.3	90.1	76.5	90.8	94.7	101.3
8月	92.3	88.8	97.4	89.3	99.1	99.4	91.5	78.7	89.8	97.3	99.1
前月比(%)	1.2	△ 0.4	0.6	0.8	9.4	△ 0.9	1.6	2.9	△ 1.1	2.7	△ 2.2
前年同月比(%)	0.3	△ 7.9	1.4	0.7	6.8	7.1	△ 4.1	2.5	3.3	3.1	△ 1.1

(注) 1 第1表(注)参照

2 実質賃金指数は、名目賃金指数を金沢市の消費者物価指数(持家の帰属家賃を除く総合)[総務省統計局調]で除したものである。

第6表 産業別労働時間指数(総実労働時間)

	調査産業計	建設業	製造業	電気・ガス・熱供給・水道業	情報通信業	運輸業、郵便業	卸売業、小売業	金融業、保険業	教育、学習支援業	医療、福祉	複合サービス業
平成21年平均	95.3	99.4	90.1	93.6	99.1	88.4	100.6	99.3	84.3	98.4	88.6
平成22年平均	97.7	97.1	97.6	98.2	100.6	91.6	101.4	95.7	90.8	97.7	96.0
平成23年 3月	98.8	101.1	99.3	101.1	107.0	98.6	100.2	99.6	93.9	100.4	102.4
4月	99.9	99.5	103.9	99.0	101.9	97.8	104.2	100.7	90.7	98.7	98.1
5月	91.9	90.6	90.2	91.5	90.2	95.1	95.2	94.9	85.9	92.2	90.0
6月	101.0	100.9	102.6	103.5	103.2	97.2	103.1	103.8	98.2	101.7	102.8
7月	98.5	103.6	101.5	92.0	101.5	101.0	99.0	99.7	89.7	97.7	90.3
8月	97.0	101.4	98.6	99.1	106.1	97.5	96.0	99.7	80.3	100.2	94.8
前月比(%)	△ 1.5	△ 2.1	△ 2.9	7.7	4.5	△ 3.5	△ 3.0	0.0	△ 10.5	2.6	5.0
前年同月比(%)	△ 0.3	2.6	0.7	△ 2.9	8.2	3.5	△ 4.5	3.2	6.2	2.9	△ 4.5

(注) 第1表(注)参照

第7表 産業別労働時間指数(所定内労働時間)

	調査産業計	建設業	製造業	電気・ガス・熱供給・水道業	情報通信業	運輸業、郵便業	卸売業、小売業	金融業、保険業	教育、学習支援業	医療、福祉	複合サービス業
平成21年平均	96.1	98.7	94.6	99.2	103.3	92.0	99.4	98.0	86.0	99.0	92.5
平成22年平均	97.7	97.6	99.3	104.2	103.4	94.3	100.3	96.3	91.5	98.7	99.2
平成23年 3月	98.6	102.3	100.1	105.1	108.9	97.0	100.2	100.3	96.7	102.0	104.9
4月	100.0	100.5	106.1	99.2	105.5	97.9	103.9	100.8	92.8	99.6	100.9
5月	92.1	92.5	91.6	93.3	93.4	96.5	95.3	94.7	88.0	92.8	92.5
6月	101.6	103.0	104.5	107.2	107.4	99.3	103.5	104.2	101.2	102.8	106.3
7月	99.0	103.3	103.1	96.9	104.1	100.9	99.8	99.4	94.1	99.4	93.5
8月	97.2	99.8	99.5	104.3	110.4	98.1	96.2	99.8	84.3	101.5	98.8
前月比(%)	△ 1.8	△ 3.4	△ 3.5	7.6	6.1	△ 2.8	△ 3.6	0.4	△ 10.4	2.1	5.7
前年同月比(%)	0.1	0.0	0.7	△ 2.5	8.6	1.9	△ 2.9	2.7	6.8	3.4	△ 4.6

(注) 第1表(注)参照

第8表 産業別労働時間指数(所定外労働時間)

	調査産業計	建設業	製造業	電気・ガス・熱供給・水道業	情報通信業	運輸業、郵便業	卸売業、小売業	金融業、保険業	教育、学習支援業	医療、福祉	複合サービス業
平成21年平均	83.8	113.9	50.2	50.9	71.7	56.0	130.6	121.4	51.7	86.2	31.2
平成22年平均	98.3	85.0	81.7	52.8	83.0	67.0	128.7	85.5	75.1	80.2	49.0
平成23年 3月	102.1	75.3	91.9	71.2	95.4	114.3	98.1	88.2	42.4	70.5	67.0
4月	99.0	79.2	84.4	100.0	78.2	98.3	109.6	98.8	51.8	82.1	57.4
5月	88.7	50.6	76.9	78.8	69.9	83.4	90.4	98.8	45.9	80.8	54.3
6月	91.8	57.1	85.5	75.5	75.5	78.9	92.3	97.6	44.7	80.8	52.1
7月	90.7	111.7	86.7	54.9	84.7	102.9	75.0	105.9	12.9	66.7	43.6
8月	93.8	133.8	90.2	59.2	77.8	92.6	88.5	98.8	10.6	75.6	37.2
前月比(%)	3.4	19.8	4.0	7.8	△ 8.1	△ 10.0	18.0	△ 6.7	△ 17.8	13.3	△ 14.7
前年同月比(%)	△ 6.2	74.7	0.7	△ 9.2	4.4	22.8	△ 34.2	13.4	△ 43.6	△ 7.9	2.8

(注) 第1表(注)参照

第9表 産業別常用雇用指数

	調査産業計	建設業	製造業	電気・ガス・熱供給・水道業	情報通信業	運輸業、郵便業	卸売業、小売業	金融業、保険業	教育、学習支援業	医療、福祉	複合サービス業
平成21年平均	105.5	67.0	120.1	64.8	95.1	111.8	95.2	75.3	110.3	124.0	76.3
平成22年平均	105.2	63.9	120.2	67.8	89.2	115.1	92.7	76.3	108.2	126.9	74.9
平成23年 3月	105.3	65.0	116.7	140.3	92.8	115.0	94.2	75.1	102.5	126.7	103.0
4月	105.7	63.9	116.6	140.1	93.1	114.5	94.1	73.3	106.1	130.7	105.4
5月	105.6	61.8	118.1	141.0	93.4	115.2	93.9	74.0	106.8	130.6	104.6
6月	105.5	62.3	118.2	141.2	93.9	114.7	93.1	73.9	107.2	130.6	103.8
7月	105.8	61.7	120.4	141.2	93.2	114.1	93.3	73.4	107.4	130.0	106.3
8月	105.6	62.3	118.3	141.3	91.6	114.8	93.7	72.6	107.0	130.2	106.0
前月比(%)	△ 0.2	1.0	△ 1.7	0.1	△ 1.7	0.6	0.4	△ 1.1	△ 0.4	0.2	△ 0.3
前年同月比(%)	0.0	△ 0.3	△ 1.3	103.3	1.9	△ 3.0	△ 0.8	△ 3.8	0.0	2.6	40.6

(注) 第1表(注)参照

指数表
[事業所規模30人以上]

第10表 産業別名目賃金指数(現金給与総額)

平成17年=100

	調査産業計	建設業	製造業	電気・ガス・熱供給・水道業	情報通信業	運輸業、郵便業	卸売業、小売業	金融業、保険業	教育、学習支援業	医療、福祉	複合サービス事業
平成21年平均	90.4	102.5	92.5	97.7	91.2	76.1	95.7	89.0	79.0	95.1	103.5
平成22年平均	90.3	95.4	96.4	102.6	92.0	82.6	99.2	86.2	80.0	92.0	106.3
平成23年 3月	78.5	80.4	80.5	70.4	72.8	96.4	83.6	63.3	65.0	80.8	94.4
4月	76.8	80.5	81.2	73.6	73.9	79.3	86.7	63.6	62.7	76.1	86.2
5月	75.8	76.3	79.5	71.9	71.6	75.7	82.0	62.4	63.2	74.6	93.1
6月	123.5	83.7	117.9	172.9	164.6	104.8	95.8	175.6	150.7	127.7	182.3
7月	118.4	187.3	155.0	73.7	93.1	98.2	134.2	63.7	67.0	106.5	107.6
8月	79.4	77.0	87.0	69.1	78.0	89.5	83.7	64.2	62.3	74.6	82.4
前月比(%)	△ 32.9	△ 58.9	△ 43.9	△ 6.2	△ 16.2	△ 8.9	△ 37.6	0.8	△ 7.0	△ 30.0	△ 23.4
前年同月比(%)	3.5	1.2	4.2	△ 7.4	7.0	18.9	△ 1.1	0.5	△ 2.0	0.0	3.6

(注) 第1表(注)参照

第11表 産業別名目賃金指数(きまって支給する給与)

	調査産業計	建設業	製造業	電気・ガス・熱供給・水道業	情報通信業	運輸業、郵便業	卸売業、小売業	金融業、保険業	教育、学習支援業	医療、福祉	複合サービス事業
平成21年平均	91.8	100.5	93.5	99.1	89.7	76.5	95.3	86.1	84.4	97.1	98.9
平成22年平均	92.3	91.0	98.1	99.1	91.1	82.6	99.6	82.9	85.5	94.5	102.3
平成23年 3月	93.5	94.8	98.7	93.3	91.8	93.4	95.8	81.6	86.6	95.0	113.6
4月	94.1	94.8	99.6	97.4	92.8	90.8	99.1	82.4	83.8	96.7	110.0
5月	92.6	90.0	97.3	95.0	90.0	86.8	97.2	80.9	84.8	94.4	116.2
6月	94.4	90.1	99.3	93.8	91.9	89.3	98.6	82.6	86.5	95.1	111.3
7月	94.1	93.1	99.9	91.7	90.6	90.4	98.9	82.4	86.3	93.1	107.2
8月	94.5	90.7	99.7	91.5	98.4	90.6	99.3	83.1	83.5	94.7	105.5
前月比(%)	0.4	△ 2.6	△ 0.2	△ 0.2	8.6	0.2	0.4	0.8	△ 3.2	1.7	△ 1.6
前年同月比(%)	1.8	1.1	0.6	△ 7.5	7.0	7.5	△ 0.3	0.7	△ 2.1	△ 0.1	3.6

(注) 第1表(注)参照

第12表 産業別名目賃金指数(所定内給与)

	調査産業計	建設業	製造業	電気・ガス・熱供給・水道業	情報通信業	運輸業、郵便業	卸売業、小売業	金融業、保険業	教育、学習支援業	医療、福祉	複合サービス事業
平成21年平均	92.9	97.4	98.8	95.7	86.6	80.3	96.8	85.4	84.8	97.2	100.8
平成22年平均	91.8	84.6	99.3	95.9	87.8	86.3	100.4	83.1	85.8	94.9	103.5
平成23年 3月	92.5	86.5	98.9	93.3	86.5	93.9	97.1	81.8	86.8	95.7	112.8
4月	93.1	84.4	100.3	95.1	87.9	91.6	99.2	81.7	83.9	96.9	110.1
5月	92.2	84.5	98.6	93.4	86.6	89.3	98.7	80.5	84.9	94.4	117.5
6月	93.7	85.2	100.0	94.3	88.0	91.2	100.0	82.4	86.8	95.0	111.7
7月	93.6	86.4	100.3	93.9	87.9	92.8	100.7	82.3	86.7	93.9	107.7
8月	94.0	82.9	100.8	93.8	94.7	92.9	99.9	83.6	83.9	95.3	107.0
前月比(%)	0.4	△ 4.1	0.5	△ 0.1	7.7	0.1	△ 0.8	1.6	△ 3.2	1.5	△ 0.6
前年同月比(%)	2.3	△ 0.7	1.6	△ 2.0	7.6	6.2	△ 0.5	0.6	△ 2.1	△ 0.1	4.1

(注) 第1表(注)参照

第13表 産業別実質賃金指数(現金給与総額)

	調査産業計	建設業	製造業	電気・ガス・熱供給・水道業	情報通信業	運輸業、郵便業	卸売業、小売業	金融業、保険業	教育、学習支援業	医療、福祉	複合サービス業
平成21年平均	89.0	100.9	91.0	96.2	89.8	74.9	94.2	87.6	77.8	93.6	101.9
平成22年平均	89.9	94.9	95.9	102.1	91.5	82.2	98.7	85.8	79.6	91.5	105.8
平成23年 3月	78.4	80.3	80.4	70.3	72.7	96.3	83.5	63.2	64.9	80.7	94.3
4月	76.4	80.1	80.8	73.2	73.5	78.9	86.3	63.3	62.4	75.7	85.8
5月	75.5	76.0	79.2	71.6	71.3	75.4	81.7	62.2	62.9	74.3	92.7
6月	122.6	83.1	117.1	171.7	163.5	104.1	95.1	174.4	149.7	126.8	181.0
7月	117.7	186.2	154.1	73.3	92.5	97.6	133.4	63.3	66.6	105.9	107.0
8月	79.7	77.3	87.3	69.4	78.3	89.9	84.0	64.5	62.6	74.9	82.7
前月比(%)	△ 32.3	△ 58.5	△ 43.3	△ 5.3	△ 15.4	△ 7.9	△ 37.0	1.9	△ 6.0	△ 29.3	△ 22.7
前年同月比(%)	4.2	1.8	4.8	△ 6.7	7.7	19.7	△ 0.4	1.3	△ 1.3	0.7	4.3

(注) 1 第1表(注)参照

2 実質賃金指数は、名目賃金指数を金沢市の消費者物価指数(持家の帰属家賃を除く総合)[総務省統計局調]で除したものである。

第14表 産業別実質賃金指数(きまって支給する給与)

	調査産業計	建設業	製造業	電気・ガス・熱供給・水道業	情報通信業	運輸業、郵便業	卸売業、小売業	金融業、保険業	教育、学習支援業	医療、福祉	複合サービス業
平成21年平均	90.4	98.9	92.0	97.5	88.3	75.3	93.8	84.7	83.1	95.6	97.3
平成22年平均	91.8	90.5	97.6	98.6	90.6	82.2	99.1	82.5	85.1	94.0	101.8
平成23年 3月	93.4	94.7	98.6	93.2	91.7	93.3	95.7	81.5	86.5	94.9	113.5
4月	93.6	94.3	99.1	96.9	92.3	90.3	98.6	82.0	83.4	96.2	109.5
5月	92.2	89.6	96.9	94.6	89.6	86.5	96.8	80.6	84.5	94.0	115.7
6月	93.7	89.5	98.6	93.1	91.3	88.7	97.9	82.0	85.9	94.4	110.5
7月	93.5	92.5	99.3	91.2	90.1	89.9	98.3	81.9	85.8	92.5	106.6
8月	94.9	91.1	100.1	91.9	98.8	91.0	99.7	83.4	83.8	95.1	105.9
前月比(%)	1.5	△ 1.5	0.8	0.8	9.7	1.2	1.4	1.8	△ 2.3	2.8	△ 0.7
前年同月比(%)	2.6	1.9	1.3	△ 6.8	7.7	8.3	0.4	1.3	△ 1.4	0.6	4.3

(注) 1 第1表(注)参照

2 実質賃金指数は、名目賃金指数を金沢市の消費者物価指数(持家の帰属家賃を除く総合)[総務省統計局調]で除したものである。

第15表 産業別労働時間指数(総実労働時間)

	調査産業計	建設業	製造業	電気・ガス・熱供給・水道業	情報通信業	運輸業、郵便業	卸売業、小売業	金融業、保険業	教育、学習支援業	医療、福祉	複合サービス業
平成21年平均	94.3	90.9	89.7	96.7	95.8	89.8	97.6	97.2	79.6	100.3	97.8
平成22年平均	97.7	96.1	98.2	100.0	99.0	93.4	99.6	97.1	82.1	101.0	99.3
平成23年 3月	98.8	96.2	98.5	102.4	103.5	99.4	95.5	98.5	87.1	106.4	105.5
4月	100.0	106.0	102.9	99.1	99.8	95.8	103.5	101.0	82.8	103.7	101.7
5月	91.8	90.6	89.6	91.2	88.6	94.6	95.6	92.4	77.5	96.8	93.9
6月	101.5	91.0	101.4	103.7	98.8	100.5	102.2	101.3	88.0	107.9	105.6
7月	99.3	102.9	101.3	92.9	97.2	99.6	99.8	99.7	83.5	101.0	95.3
8月	98.8	94.4	98.0	99.5	101.7	98.9	100.8	99.8	76.8	105.3	101.3
前月比(%)	△ 0.5	△ 8.3	△ 3.3	7.1	4.6	△ 0.7	1.0	0.1	△ 8.0	4.3	6.3
前年同月比(%)	0.8	△ 3.6	0.4	△ 5.2	4.0	3.1	1.9	4.3	△ 2.8	2.9	1.6

(注) 第1表(注)参照

第16表 産業別労働時間指数(所定内労働時間)

	調査産業計	建設業	製造業	電気・ガス・熱供給・水道業	情報通信業	運輸業、郵便業	卸売業、小売業	金融業、保険業	教育、学習支援業	医療、福祉	複合サービス業
平成21年平均	95.8	90.2	94.6	98.3	103.6	92.3	97.5	95.8	83.5	100.8	98.8
平成22年平均	97.9	93.5	100.3	102.5	106.1	95.1	98.8	96.3	86.0	102.0	99.1
平成23年 3月	98.6	91.6	99.7	104.9	109.5	96.2	95.1	98.1	91.2	108.0	104.3
4月	100.1	101.3	105.3	99.5	107.3	95.5	102.3	99.1	86.5	104.3	101.3
5月	92.1	89.3	91.3	91.7	94.5	95.7	95.1	90.4	81.1	97.1	92.9
6月	102.3	90.5	103.7	106.6	107.2	102.0	102.2	101.0	92.5	108.9	105.2
7月	100.1	102.1	103.4	96.2	104.3	100.4	100.1	99.0	87.8	103.0	95.6
8月	99.2	92.0	99.2	103.6	109.6	100.6	100.0	99.8	80.7	107.5	102.3
前月比(%)	△ 0.9	△ 9.9	△ 4.1	7.7	5.1	0.2	△ 0.1	0.8	△ 8.1	4.4	7.0
前年同月比(%)	1.3	△ 4.2	0.7	△ 4.4	4.9	3.6	2.2	4.6	△ 2.7	4.0	2.5

(注) 第1表(注)参照

第17表 産業別労働時間指数(所定外労働時間)

	調査産業計	建設業	製造業	電気・ガス・熱供給・水道業	情報通信業	運輸業、郵便業	卸売業、小売業	金融業、保険業	教育、学習支援業	医療、福祉	複合サービス業
平成21年平均	75.5	97.4	51.6	86.6	45.3	71.0	98.1	119.2	16.7	92.9	69.2
平成22年平均	93.5	121.0	81.9	81.9	50.5	81.2	114.6	109.0	18.6	84.9	96.0
平成23年 3月	100.8	141.0	87.8	84.2	58.4	125.0	101.4	104.4	21.1	81.5	123.2
4月	97.6	151.8	83.8	98.4	49.6	98.6	126.1	131.1	23.3	93.5	104.3
5月	88.2	103.6	75.6	89.1	47.3	86.1	104.3	123.3	21.1	92.4	105.8
6月	91.3	96.4	83.2	82.6	45.3	89.4	100.0	105.6	16.7	91.3	105.8
7月	89.8	110.8	84.8	67.9	49.0	93.8	91.3	110.0	15.6	67.4	82.6
8月	92.9	117.5	88.3	69.0	49.3	86.5	114.5	100.0	14.4	70.7	72.5
前月比(%)	3.5	6.0	4.1	1.6	0.6	△ 7.8	25.4	△ 9.1	△ 7.7	4.9	△ 12.2
前年同月比(%)	△ 5.6	1.6	△ 1.1	△ 13.6	△ 3.3	△ 0.6	△ 3.6	△ 1.1	△ 13.8	△ 16.6	△ 20.6

(注) 第1表(注)参照

第18表 産業別常用雇用指数

	調査産業計	建設業	製造業	電気・ガス・熱供給・水道業	情報通信業	運輸業、郵便業	卸売業、小売業	金融業、保険業	教育、学習支援業	医療、福祉	複合サービス業
平成21年平均	109.5	25.2	133.6	35.5	109.2	116.2	92.9	64.2	105.4	124.1	57.7
平成22年平均	108.6	23.5	134.4	35.6	102.9	119.9	88.5	62.8	103.3	125.6	55.7
平成23年 3月	108.8	23.6	135.1	106.6	105.6	119.5	86.8	61.2	100.1	124.0	113.1
4月	109.2	23.9	134.3	107.3	107.4	118.3	87.8	61.2	101.1	128.2	113.7
5月	109.3	23.9	136.8	108.2	107.0	118.1	85.7	60.9	101.9	128.6	114.0
6月	109.3	24.1	136.6	108.4	107.3	117.8	85.7	60.9	102.5	128.9	110.9
7月	109.2	24.0	136.6	108.4	108.0	117.5	85.1	60.9	102.7	128.4	112.4
8月	108.4	24.1	133.8	108.5	106.6	118.0	85.4	61.2	102.7	128.2	111.9
前月比(%)	△ 0.7	0.4	△ 2.0	0.1	△ 1.3	0.4	0.4	0.5	0.0	△ 0.2	△ 0.4
前年同月比(%)	△ 0.5	4.3	△ 0.6	201.4	3.7	△ 5.5	△ 5.1	△ 1.1	1.6	1.5	101.6

(注) 第1表(注)参照

第1-1表 産業別、男女別 常用労働者の1人平均月間現金給与額

(規模5人以上)

(単位 円)

産 業	計					男			女		
	現 金 給 与 総 額	きまっ て 支 給 する 給 与	うち所定 内給与		特別に支 払われた 給 与	現 金 給 与 総 額	きまっ て 支 給 する 給 与	特別に支 払われた 給 与	現 金 給 与 総 額	きまっ て 支 給 する 給 与	特別に支 払われた 給 与
			うち所定 内給与	うち超過 労働給与							
調査産業計	257,142	245,315	228,949	16,366	11,827	316,807	301,562	15,245	187,344	179,515	7,829
D 建設業	284,398	274,361	253,386	20,975	10,037	306,405	295,599	10,806	188,369	181,689	6,680
E 製造業	291,794	271,007	242,269	28,738	20,787	345,278	321,395	23,883	183,236	168,733	14,503
F 電気・ガス・熱供給・水道業	390,541	390,541	359,935	30,606	0	412,623	412,623	0	247,768	247,768	0
G 情報通信業	355,210	354,927	320,532	34,395	283	378,129	377,811	318	291,786	291,599	187
H 運輸業、郵便業	268,675	242,366	221,212	21,154	26,309	292,447	262,254	30,193	152,264	144,975	7,289
I 卸売業、小売業	208,717	203,214	196,429	6,785	5,503	284,777	278,323	6,454	133,663	129,099	4,564
J 金融業、保険業	294,790	286,556	269,242	17,314	8,234	413,448	400,386	13,062	211,802	206,945	4,857
K 不動産業、物品賃貸業	206,057	194,726	185,747	8,979	11,331	285,360	266,627	18,733	118,894	115,698	3,196
L 学術研究、専門・技術サービス業	296,228	296,228	278,370	17,858	0	375,178	375,178	0	201,075	201,075	0
M 宿泊業、飲食サービス業	125,603	120,635	116,946	3,689	4,968	168,136	160,478	7,658	100,219	96,857	3,362
N 生活関連サービス業、娯楽業	229,061	176,091	169,877	6,214	52,970	315,315	232,305	83,010	155,866	128,388	27,478
O 教育、学習支援業	325,534	325,505	323,381	2,124	29	399,217	399,164	53	267,339	267,329	10
P 医療、福祉	288,452	278,576	264,006	14,570	9,876	423,175	415,872	7,303	254,897	244,381	10,516
Q 複合サービス事業	277,564	277,564	269,514	8,050	0	314,297	314,297	0	209,026	209,026	0
R サービス業(他に分類されないもの)	205,266	204,513	182,652	21,861	753	229,007	228,607	400	151,906	150,359	1,547
E 09.10 食料品、たばこ製造業	190,441	181,011	167,522	13,489	9,430	264,812	247,442	17,370	138,765	134,852	3,913
11 繊維工業	327,943	211,238	202,933	8,305	116,705	574,447	328,707	245,740	200,018	150,277	49,741
14 パルプ・紙・紙加工品製造業	260,780	260,780	255,619	5,161	0	317,108	317,108	0	135,638	135,638	0
15 印刷・同関連業	230,046	230,046	218,407	11,639	0	299,510	299,510	0	155,488	155,488	0
16.17 化学、石油・石炭製品製造業	294,105	294,105	287,586	6,519	0	376,264	376,264	0	179,955	179,955	0
18 プラスチック製品製造業	259,461	205,614	189,736	15,878	53,847	396,166	290,960	105,206	178,857	155,292	23,565
21 窯業・土石製品製造業	209,922	209,922	202,548	7,374	0	238,545	238,545	0	169,558	169,558	0
24 金属製品製造業	296,268	296,268	255,339	40,929	0	320,950	320,950	0	191,962	191,962	0
25 はん用機械器具製造業	289,266	285,580	257,178	28,402	3,686	297,697	293,737	3,960	238,460	236,424	2,036
26 生産用機械器具製造業	339,563	323,635	273,551	50,084	15,928	354,630	338,614	16,016	231,728	216,428	15,300
27 業務用機械器具製造業	254,332	254,332	238,199	16,133	0	292,330	292,330	0	190,136	190,136	0
28 電子部品・デバイス・電子回路製造業	336,856	336,856	291,266	45,590	0	366,104	366,104	0	216,991	216,991	0
29 電気機械器具製造業	245,939	245,939	220,745	25,194	0	306,832	306,832	0	155,567	155,567	0
30 情報通信機械器具製造業	313,828	313,828	287,443	26,385	0	368,630	368,630	0	213,483	213,483	0
31 輸送用機械器具製造業	318,701	318,701	284,540	34,161	0	326,700	326,700	0	242,228	242,228	0
32.20 その他、なめし革等製造業	211,678	211,678	202,670	9,008	0	245,955	245,955	0	158,459	158,459	0
E 一括産業1	262,895	240,943	225,500	15,443	21,952	271,387	247,642	23,745	209,534	198,850	10,684
E 一括産業2	330,576	246,948	221,064	25,884	83,628	379,300	275,339	103,961	187,388	163,515	23,873
I 1 卸売業	284,941	276,455	271,321	5,134	8,486	335,840	327,638	8,202	183,896	174,848	9,048
2 小売業	165,706	161,887	154,170	7,717	3,819	237,076	232,255	4,821	117,793	114,646	3,147
M 75 宿泊業	173,484	173,484	170,086	3,398	0	224,424	224,424	0	139,341	139,341	0
M 一括産業	105,676	98,641	94,831	3,810	7,035	142,188	131,000	11,188	84,932	80,257	4,675
P 83 医療業	340,345	337,801	318,351	19,450	2,544	509,522	509,522	0	292,240	288,972	3,268
P 一括産業	212,284	191,648	184,240	7,408	20,636	255,259	233,755	21,504	203,663	183,201	20,462
R 91 職業紹介・労働者派遣業	199,145	199,145	165,030	34,115	0	225,294	225,294	0	164,169	164,169	0
92 その他の事業サービス業	163,131	161,699	146,955	14,744	1,432	179,711	179,246	465	117,100	112,984	4,116
R 一括産業	278,397	277,934	257,560	20,374	463	308,651	308,033	618	188,263	188,263	0

(注) 1 調査対象事業所が少なく公表が困難なため、C 鉱業、採石業、砂利採取業については掲載せず、調査産業計に含めて算定した。

2 次の産業は調査対象事業所が少ないため、それぞれ一括して算定した。

E製造業の中で、

E一括1: 12木材・木製品製造業(家具を除く)、13家具・装備品製造業

E一括2: 19ゴム製品製造業、22鉄鋼業、23非鉄金属製造業

M宿泊業、飲食サービス業の中で、

M一括: 76飲食店、77持ち帰り・配達飲食サービス業

P医療、福祉の中で、

P一括: 84保健衛生、85社会保険・社会福祉・介護事業

Rサービス業(他に分類されないもの)の中で、

R一括: 88廃棄物処理業、89自動車整備業、90機械等修理業(別掲を除く)、93政治・経済・文化団体、94宗教、95その他のサービス業

第1-2表 産業別、男女別 常用労働者の1人平均月間現金給与額

(規模30人以上)

(単位 円)

産 業	計					男			女		
	現 金 給 与 総 額	きまっ て 支 給 する 給 与	うち所定		特別に支 払われた 給 与	現 金 給 与 総 額	きまっ て 支 給 する 給 与	特別に支 払われた 給 与	現 金 給 与 総 額	きまっ て 支 給 する 給 与	特別に支 払われた 給 与
			内給与	うち超過 労働給与							
調 査 産 業 計	281,000	270,455	247,990	22,465	10,545	334,622	320,367	14,255	207,679	202,206	5,473
D 建 設 業	313,083	313,083	262,646	50,437	0	334,995	334,995	0	196,488	196,488	0
E 製 造 業	312,516	289,372	256,503	32,869	23,144	359,845	334,095	25,750	201,998	184,938	17,060
F 電 気・ガ 斯・熱 供 給・水 道 業	402,146	402,146	366,142	36,004	0	424,755	424,755	0	261,052	261,052	0
G 情 報 通 信 業	374,214	373,859	333,378	40,481	355	400,437	400,043	394	298,712	298,470	242
H 運 輸 業 , 郵 便 業	280,619	247,722	224,778	22,944	32,897	302,709	264,958	37,751	167,345	159,339	8,006
I 卸 売 業 , 小 売 業	209,427	207,338	195,576	11,762	2,089	277,854	276,926	928	126,958	123,469	3,489
J 金 融 業 , 保 険 業	318,879	318,283	301,624	16,659	596	454,100	452,647	1,453	224,881	224,881	0
K 不 動 産 業 , 物 品 賃 貸 業	156,384	156,101	147,008	9,093	283	269,914	269,737	177	77,437	77,081	356
L 学 術 研 究 , 専 門・技 術 サ ー ビ ス 業	354,651	354,651	320,785	33,866	0	415,538	415,538	0	216,870	216,870	0
M 宿 泊 業 , 飲 食 サ ー ビ ス 業	154,055	154,055	149,863	4,192	0	188,772	188,772	0	123,025	123,025	0
N 生 活 関 連 サ ー ビ ス 業 , 娯 楽 業	187,382	171,591	165,938	5,653	15,791	208,544	208,544	0	172,160	145,011	27,149
O 教 育 , 学 習 支 援 業	311,872	311,826	309,086	2,740	46	392,126	392,054	72	228,077	228,058	19
P 医 療 , 福 祉	303,642	303,635	285,097	18,538	7	424,463	424,431	32	269,191	269,191	0
Q 複 合 サ ー ビ ス 事 業	323,959	323,959	311,606	12,353	0	383,840	383,840	0	202,500	202,500	0
R サ ー ビ ス 業 (他 に 分 類 さ れ な い も の)	195,045	193,962	170,263	23,699	1,083	220,374	219,776	598	144,350	142,294	2,056
E 09.10 食 料 品 , た ば こ 製 造 業	205,004	189,640	170,633	19,007	15,364	286,214	257,879	28,335	148,690	142,321	6,369
11 織 維 工 業	401,813	240,914	231,652	9,262	160,899	611,051	336,818	274,233	244,800	168,946	75,854
14 パ ル プ・紙・紙 加 工 品 製 造 業	257,495	257,495	245,331	12,164	0	278,869	278,869	0	165,892	165,892	0
15 印 刷・同 関 連 業	254,230	254,230	237,678	16,552	0	305,284	305,284	0	167,049	167,049	0
16.17 化 学 , 石 油・石 炭 製 品 製 造 業	294,105	294,105	287,586	6,519	0	376,264	376,264	0	179,955	179,955	0
18 プ ラ ス チ ッ ク 製 品 製 造 業	260,539	237,862	215,264	22,598	22,677	327,391	290,774	36,617	204,210	193,278	10,932
21 窯 業・土 石 製 品 製 造 業	267,448	267,448	254,222	13,226	0	317,342	317,342	0	210,098	210,098	0
24 金 属 製 品 製 造 業	300,147	300,147	256,386	43,761	0	331,252	331,252	0	189,622	189,622	0
25 は ん 用 機 械 器 具 製 造 業	x	x	x	x	x	x	x	x	x	x	x
26 生 産 用 機 械 器 具 製 造 業	346,126	331,563	276,291	55,272	14,563	359,506	344,727	14,779	243,240	230,343	12,897
27 業 務 用 機 械 器 具 製 造 業	254,332	254,332	238,199	16,133	0	292,330	292,330	0	190,136	190,136	0
28 電 子 部 品・デ バ イ ス・電 子 回 路 製 造 業	337,409	337,409	291,195	46,214	0	366,253	366,253	0	217,845	217,845	0
29 電 気 機 械 器 具 製 造 業	245,939	245,939	220,745	25,194	0	306,832	306,832	0	155,567	155,567	0
30 情 報 通 信 機 械 器 具 製 造 業	313,828	313,828	287,443	26,385	0	368,630	368,630	0	213,483	213,483	0
31 輸 送 用 機 械 器 具 製 造 業	324,096	324,096	289,700	34,396	0	331,822	331,822	0	250,383	250,383	0
32.20 そ の 他 , な め し 革 等 製 造 業	265,956	265,956	250,069	15,887	0	297,453	297,453	0	215,670	215,670	0
E 一 括 産 業 1	310,604	265,062	251,400	13,662	45,542	337,716	286,049	51,667	184,918	167,769	17,149
E 一 括 産 業 2	379,617	256,320	226,489	29,831	123,297	453,225	295,078	158,147	187,368	155,093	32,275
I 1 卸 売 業	258,070	257,476	250,898	6,578	594	302,400	302,002	398	152,475	151,416	1,059
2 小 売 業	181,205	178,248	163,478	14,770	2,957	255,807	254,404	1,403	118,925	114,672	4,253
M 75 宿 泊 業	201,577	201,577	196,538	5,039	0	237,192	237,192	0	164,740	164,740	0
M 一 括 産 業	78,970	78,970	76,116	2,854	0	94,896	94,896	0	67,703	67,703	0
P 83 医 療 業	342,036	342,036	319,346	22,690	0	484,164	484,164	0	298,485	298,485	0
P 一 括 産 業	205,426	205,401	197,486	7,915	25	235,397	235,263	134	198,420	198,420	0
R 91 職 業 紹 介・労 働 者 派 遣 業	199,649	199,649	163,334	36,315	0	224,510	224,510	0	161,595	161,595	0
92 そ の 他 の 事 業 サ ー ビ ス 業	164,618	162,820	149,297	13,523	1,798	187,523	186,886	637	117,175	112,972	4,203
R 一 括 産 業	307,749	306,214	280,000	26,214	1,535	322,260	320,415	1,845	235,902	235,902	0

(注) 第1-1表(注)1,2参照

第2-1表 産業別、男女別 常用労働者の1人平均月間出勤日数及び実労働時間数

(規模5人以上)

(単位 日、時間)

産 業	計				男 子				女 子			
	出勤 日数	総実労 働時間	所定内 労働時間	所定外 労働時間	出勤 日数	総実労 働時間	所定内 労働時間	所定外 労働時間	出勤 日数	総実労 働時間	所定内 労働時間	所定外 労働時間
調 査 産 業 計	19.6	149.6	140.5	9.1	20.0	163.7	150.6	13.1	19.1	133.0	128.7	4.3
D 建 設 業	21.5	172.3	162.0	10.3	21.7	176.5	164.6	11.9	20.5	153.8	150.6	3.2
E 製 造 業	19.6	164.4	148.8	15.6	19.7	172.2	152.6	19.6	19.5	148.4	141.1	7.3
F 電気・ガス・熱供給・水道業	20.3	165.2	154.3	10.9	20.3	166.7	155.1	11.6	20.8	155.5	149.2	6.3
G 情 報 通 信 業	20.1	174.7	157.9	16.8	20.1	175.8	158.8	17.0	19.9	171.5	155.2	16.3
H 運 輸 業 , 郵 便 業	20.9	172.2	156.0	16.2	21.1	180.6	162.4	18.2	19.8	131.8	124.9	6.9
I 卸 売 業 , 小 売 業	19.6	138.0	133.4	4.6	19.8	155.8	148.1	7.7	19.3	120.5	118.9	1.6
J 金 融 業 , 保 険 業	19.8	151.0	142.6	8.4	20.7	167.9	156.1	11.8	19.2	139.1	133.1	6.0
K 不 動 産 業 , 物 品 賃 貸 業	17.8	138.2	130.8	7.4	20.1	160.5	151.7	8.8	15.3	113.5	107.7	5.8
L 学術研究, 専門・技術サービス業	19.5	154.2	144.2	10.0	19.9	163.5	149.3	14.2	19.0	143.0	138.0	5.0
M 宿 泊 業 , 飲 食 サ ー ビ ス 業	18.0	113.6	111.5	2.1	19.2	132.6	128.9	3.7	17.2	102.2	101.1	1.1
N 生活関連サービス業, 娯楽業	19.0	128.0	123.0	5.0	19.8	149.3	140.6	8.7	18.3	109.9	108.1	1.8
O 教 育 , 学 習 支 援 業	16.5	117.0	116.1	0.9	18.0	131.6	130.4	1.2	15.3	105.4	104.8	0.6
P 医 療 , 福 祉	21.0	154.7	148.8	5.9	21.5	163.3	156.4	6.9	20.9	152.5	146.9	5.6
Q 複 合 サ ー ビ ス 事 業	19.2	147.3	143.8	3.5	18.9	147.4	144.1	3.3	19.7	146.9	143.1	3.8
R サービス業(他に分類されないもの)	19.0	154.3	140.8	13.5	19.2	163.2	146.4	16.8	18.6	134.2	128.1	6.1
E 09.10 食 料 品 , た ば こ 製 造 業	21.2	159.9	148.6	11.3	22.4	183.4	166.9	16.5	20.4	143.5	135.9	7.6
11 織 維 工 業	20.6	163.3	152.1	11.2	21.3	177.4	162.3	15.1	20.1	156.0	146.7	9.3
14 パルプ・紙・紙加工品製造業	22.7	169.3	167.7	1.6	22.6	167.6	165.3	2.3	22.9	173.2	173.0	0.2
15 印刷・同関連業	18.9	153.5	146.9	6.6	19.4	162.7	152.2	10.5	18.4	143.6	141.3	2.3
16.17 化学, 石油・石炭製品製造業	19.1	140.3	137.6	2.7	19.5	150.1	146.7	3.4	18.5	126.7	125.0	1.7
18 プラスチック製品製造業	19.4	148.3	137.3	11.0	19.7	164.6	150.6	14.0	19.3	138.7	129.5	9.2
21 窯業・土石製品製造業	20.5	164.6	160.7	3.9	20.7	168.6	164.6	4.0	20.3	158.9	155.3	3.6
24 金属製品製造業	20.3	180.4	157.7	22.7	20.5	184.9	158.7	26.2	19.8	161.6	153.5	8.1
25 はん用機械器具製造業	19.9	163.8	148.5	15.3	20.1	166.0	150.3	15.7	18.9	149.9	137.4	12.5
26 生産用機械器具製造業	18.8	170.1	145.9	24.2	18.9	174.1	147.4	26.7	17.6	141.3	134.7	6.6
27 業務用機械器具製造業	17.6	145.2	134.8	10.4	17.9	150.9	137.5	13.4	17.1	135.3	130.1	5.2
28 電子部品・デバイス・電子回路製造業	18.4	165.8	145.8	20.0	18.5	171.1	148.4	22.7	17.9	144.4	135.3	9.1
29 電気機械器具製造業	20.4	172.1	154.7	17.4	20.8	185.0	162.4	22.6	19.8	153.0	143.2	9.8
30 情報通信機械器具製造業	18.3	154.3	142.8	11.5	18.1	157.5	142.7	14.8	18.5	148.4	143.0	5.4
31 輸送用機械器具製造業	18.9	165.7	147.6	18.1	19.0	168.7	149.2	19.5	17.8	137.3	133.1	4.2
32.20 その他, なめし革等製造業	18.9	148.7	146.4	2.3	19.2	153.3	149.9	3.4	18.5	141.7	141.0	0.7
E 一 括 産 業 1	20.7	164.2	155.0	9.2	20.7	165.0	154.6	10.4	20.7	159.2	157.6	1.6
E 一 括 産 業 2	19.8	167.3	151.3	16.0	19.6	171.4	152.2	19.2	20.1	155.6	148.7	6.9
I 1 卸 売 業	20.0	149.2	145.5	3.7	20.1	158.7	153.9	4.8	19.8	130.2	128.7	1.5
2 小 売 業	19.3	131.8	126.6	5.2	19.5	153.0	142.6	10.4	19.2	117.5	115.8	1.7
M 75 宿 泊 業	22.0	155.2	152.0	3.2	22.8	172.0	167.6	4.4	21.4	143.9	141.5	2.4
M 一 括 産 業	16.3	96.2	94.6	1.6	17.6	114.4	111.1	3.3	15.6	85.9	85.3	0.6
P 83 医 療 業	22.3	166.2	158.9	7.3	22.6	172.0	164.3	7.7	22.2	164.6	157.4	7.2
P 一 括 産 業	19.2	137.6	133.9	3.7	19.5	146.3	141.0	5.3	19.1	135.9	132.5	3.4
R 91 職業紹介・労働者派遣業	17.8	152.4	132.4	20.0	17.5	156.5	129.6	26.9	18.2	146.7	136.0	10.7
92 その他の事業サービス業	19.5	152.4	141.8	10.6	19.4	163.4	150.3	13.1	19.8	121.7	118.1	3.6
R 一 括 産 業	19.4	159.4	148.0	11.4	20.1	168.4	153.9	14.5	17.2	132.9	130.6	2.3

(注) 第1-1表(注)1,2参照

第2-2表 産業別、男女別 常用労働者の1人平均月間出勤日数及び実労働時間数

(規模30人以上)

(単位 日、時間)

産 業	計				男 子				女 子			
	出勤 日数	総実労 働時間	所定内 労働時間	所定外 労働時間	出勤 日数	総実労 働時間	所定内 労働時間	所定外 労働時間	出勤 日数	総実労 働時間	所定内 労働時間	所定外 労働時間
調 査 産 業 計	19.7	156.7	144.9	11.8	19.9	166.9	150.8	16.1	19.5	142.8	136.8	6.0
D 建 設 業	20.3	167.2	147.7	19.5	20.9	171.6	149.3	22.3	17.4	144.2	139.2	5.0
E 製 造 業	19.3	165.2	147.8	17.4	19.3	171.2	150.3	20.9	19.2	151.0	141.9	9.1
F 電気・ガス・熱供給・水道業	20.1	165.9	153.2	12.7	20.0	167.9	154.4	13.5	20.3	153.3	145.8	7.5
G 情 報 通 信 業	19.9	172.4	155.1	17.3	20.1	174.7	157.1	17.6	19.5	166.0	149.6	16.4
H 運 輸 業 , 郵 便 業	21.4	178.4	160.4	18.0	21.7	185.9	165.7	20.2	20.0	140.7	133.6	7.1
I 卸 売 業 , 小 売 業	20.1	144.4	136.5	7.9	20.2	160.8	148.0	12.8	20.0	124.7	122.7	2.0
J 金 融 業 , 保 険 業	19.8	147.8	138.8	9.0	21.5	168.9	157.4	11.5	18.6	133.4	126.0	7.4
K 不 動 産 業 , 物 品 賃 貸 業	12.7	109.1	103.4	5.7	18.2	152.1	142.5	9.6	8.9	79.3	76.3	3.0
L 学術研究, 専門・技術サービス業	19.1	158.0	143.8	14.2	19.6	169.1	149.4	19.7	18.0	132.9	131.2	1.7
M 宿 泊 業 , 飲 食 サ ー ビ ス 業	19.7	137.2	133.7	3.5	20.7	149.6	145.6	4.0	18.7	126.0	123.0	3.0
N 生活関連サービス業, 娯楽業	19.2	128.4	124.6	3.8	19.1	131.5	125.9	5.6	19.3	126.2	123.7	2.5
O 教 育 , 学 習 支 援 業	16.3	112.5	111.2	1.3	18.1	131.9	130.3	1.6	14.3	92.2	91.2	1.0
P 医 療 , 福 祉	21.6	165.6	159.1	6.5	21.7	169.5	162.3	7.2	21.6	164.5	158.2	6.3
Q 複 合 サ ー ビ ス 事 業	19.5	151.5	146.5	5.0	19.2	155.7	150.1	5.6	19.9	143.0	139.1	3.9
R サービス業(他に分類されないもの)	19.2	154.6	139.7	14.9	19.4	165.8	147.2	18.6	18.8	132.0	124.7	7.3
E 09.10 食 料 品 , た ば こ 製 造 業	21.1	166.9	151.1	15.8	22.1	188.2	165.4	22.8	20.4	152.1	141.3	10.8
11 織 維 工 業	20.8	168.7	154.6	14.1	21.4	179.5	162.9	16.6	20.3	160.7	148.4	12.3
14 パルプ・紙・紙加工品製造業	21.0	159.5	155.6	3.9	21.2	162.5	157.9	4.6	19.8	146.3	145.5	0.8
15 印 刷 ・ 同 関 連 業	18.9	154.2	144.8	9.4	19.5	164.5	152.2	12.3	17.9	136.5	132.2	4.3
16.17 化学, 石油・石炭製品製造業	19.1	140.3	137.6	2.7	19.5	150.1	146.7	3.4	18.5	126.7	125.0	1.7
18 プラスチック製品製造業	19.3	162.0	146.3	15.7	19.6	165.3	149.1	16.2	19.0	159.0	143.8	15.2
21 窯業・土石製品製造業	19.2	157.3	151.5	5.8	19.4	161.4	153.6	7.8	18.9	152.7	149.1	3.6
24 金 属 製 品 製 造 業	19.9	179.5	156.7	22.8	20.0	183.9	157.3	26.6	19.6	163.6	154.4	9.2
25 はん用機械器具製造業	x	x	x	x	x	x	x	x	x	x	x	x
26 生産用機械器具製造業	18.5	171.2	144.6	26.6	18.5	174.2	145.1	29.1	18.2	148.3	140.9	7.4
27 業務用機械器具製造業	17.6	145.2	134.8	10.4	17.9	150.9	137.5	13.4	17.1	135.3	130.1	5.2
28 電子部品・デバイス・電子回路製造業	18.4	166.1	145.9	20.2	18.5	171.3	148.4	22.9	17.9	144.6	135.3	9.3
29 電 気 機 械 器 具 製 造 業	20.4	172.1	154.7	17.4	20.8	185.0	162.4	22.6	19.8	153.0	143.2	9.8
30 情報通信機械器具製造業	18.3	154.3	142.8	11.5	18.1	157.5	142.7	14.8	18.5	148.4	143.0	5.4
31 輸送用機械器具製造業	18.6	163.5	145.8	17.7	18.7	166.5	147.4	19.1	17.5	135.3	130.8	4.5
32.20 その他, なめし革等製造業	19.0	150.9	146.8	4.1	19.3	154.2	148.3	5.9	18.4	145.5	144.3	1.2
E 一 括 産 業 1	20.2	163.3	156.8	6.5	20.4	165.9	158.5	7.4	19.3	151.4	148.8	2.6
E 一 括 産 業 2	19.8	169.5	150.9	18.6	19.7	176.8	153.4	23.4	19.9	150.6	144.3	6.3
I 1 卸 売 業	19.7	146.5	141.9	4.6	19.9	153.6	148.3	5.3	19.4	129.5	126.6	2.9
2 小 売 業	20.3	143.2	133.4	9.8	20.5	167.2	147.7	19.5	20.2	123.1	121.4	1.7
M 75 宿 泊 業	23.1	172.5	167.7	4.8	23.7	181.5	176.2	5.3	22.6	163.1	158.9	4.2
M 一 括 産 業	14.2	81.5	80.0	1.5	14.8	87.9	86.4	1.5	13.7	76.8	75.4	1.4
P 83 医 療 業	22.4	173.5	165.3	8.2	22.3	175.9	167.1	8.8	22.5	172.7	164.7	8.0
P 一 括 産 業	19.5	145.6	143.3	2.3	20.0	149.0	146.8	2.2	19.4	144.8	142.5	2.3
R 91 職 業 紹 介 ・ 労 働 者 派 遣 業	17.4	149.9	128.6	21.3	17.3	155.8	128.3	27.5	17.6	140.7	129.0	11.7
92 その他の事業サービス業	20.3	155.1	144.6	10.5	20.5	171.3	157.5	13.8	19.7	121.6	117.9	3.7
R 一 括 産 業	20.4	167.2	154.5	12.7	20.6	170.1	155.8	14.3	19.7	152.6	147.8	4.8

(注) 第1-1表(注)1,2参照

第3-1表 産業別、男女別 常用労働者数及びパートタイム労働者比率

(規模5人以上)

(単位 人、%)

産 業	計			男 子			女 子		
	本 月 末 労働者数	う ち	う ち	本 月 末 労働者数	う ち	う ち	本 月 末 労働者数	う ち	う ち
		パートタイム 労働者数	パートタイム 労働者比率		パートタイム 労働者数	パートタイム 労働者比率		パートタイム 労働者数	パートタイム 労働者比率
調 査 産 業 計	430,405	110,433	25.7	231,756	28,248	12.2	198,649	82,185	41.4
D 建 設 業	19,067	818	4.3	15,440	456	3.0	3,627	362	10.0
E 製 造 業	101,951	10,854	10.6	68,297	1,630	2.4	33,654	9,224	27.4
F 電 気・ガ 斯・熱 供 給・水 道 業	2,640	118	4.5	2,284	37	1.6	356	81	22.8
G 情 報 通 信 業	11,945	141	1.2	8,805	63	0.7	3,140	78	2.5
H 運 輸 業， 郵 便 業	26,589	5,377	20.2	22,027	3,046	13.8	4,562	2,331	51.1
I 卸 売 業， 小 売 業	79,286	35,862	45.2	39,372	7,756	19.7	39,914	28,106	70.4
J 金 融 業， 保 険 業	9,985	2,065	20.7	4,098	44	1.1	5,887	2,021	34.3
K 不 動 産 業， 物 品 賃 貸 業	4,639	2,168	46.7	2,417	618	25.6	2,222	1,550	69.8
L 学 術 研 究， 専 門・技 術 サ ー ビ ス 業	7,058	987	14.0	3,879	116	3.0	3,179	871	27.4
M 宿 泊 業， 飲 食 サ ー ビ ス 業	36,220	24,157	66.7	13,412	7,016	52.3	22,808	17,141	75.2
N 生 活 関 連 サ ー ビ ス 業， 娯 楽 業	11,662	4,116	35.3	5,358	1,182	22.1	6,304	2,934	46.5
O 教 育， 学 習 支 援 業	26,179	5,610	21.4	11,571	1,551	13.4	14,608	4,059	27.8
P 医 療， 福 祉	59,673	11,118	18.6	11,869	1,350	11.4	47,804	9,768	20.4
Q 複 合 サ ー ビ ス 事 業	6,846	1,097	16.0	4,458	281	6.3	2,388	816	34.2
R サ ー ビ ス 業(他 に 分 類 さ れ な い も の)	26,275	5,942	22.6	18,228	3,102	17.0	8,047	2,840	35.3
E 09.10 食 料 品， た ば こ 製 造 業	11,806	4,192	35.5	4,830	607	12.6	6,976	3,585	51.4
11 織 維 工 業	11,248	2,073	18.4	3,840	44	1.1	7,408	2,029	27.4
14 パ ル プ・紙・紙 加 工 品 製 造 業	1,262	43	3.4	872	0	0.0	390	43	11.0
15 印 刷・同 関 連 業	3,745	768	20.5	1,938	71	3.7	1,807	697	38.6
16.17 化 学， 石 油・石 炭 製 品 製 造 業	1,388	350	25.2	809	12	1.5	579	338	58.4
18 プ ラ ス チ ッ ク 製 品 製 造 業	2,875	669	23.3	1,068	10	0.9	1,807	659	36.5
21 窯 業・土 石 製 品 製 造 業	3,731	368	9.9	2,183	11	0.5	1,548	357	23.1
24 金 属 製 品 製 造 業	7,476	190	2.5	6,047	120	2.0	1,429	70	4.9
25 は ん 用 機 械 器 具 製 造 業	5,266	141	2.7	4,525	135	3.0	741	6	0.8
26 生 産 用 機 械 器 具 製 造 業	16,437	285	1.7	14,423	169	1.2	2,014	116	5.8
27 業 務 用 機 械 器 具 製 造 業	1,106	289	26.1	695	136	19.6	411	153	37.2
28 電 子 部 品・デ バ イ ス・電 子 回 路 製 造 業	18,625	211	1.1	14,975	27	0.2	3,650	184	5.0
29 電 気 機 械 器 具 製 造 業	3,504	402	11.5	2,096	45	2.1	1,408	357	25.4
30 情 報 通 信 機 械 器 具 製 造 業	4,122	38	0.9	2,666	0	0.0	1,456	38	2.6
31 輸 送 用 機 械 器 具 製 造 業	2,403	16	0.7	2,175	3	0.1	228	13	5.7
32.20 そ の 他， な め し 革 等 製 造 業	2,134	332	15.6	1,298	54	4.2	836	278	33.3
E 一 括 産 業 1	2,279	22	1.0	1,967	4	0.2	312	18	5.8
E 一 括 産 業 2	2,544	465	18.3	1,890	182	9.6	654	283	43.3
I 1 卸 売 業	28,579	5,494	19.2	18,980	1,005	5.3	9,599	4,489	46.8
2 小 売 業	50,707	30,368	59.9	20,392	6,751	33.1	30,315	23,617	77.9
M 75 宿 泊 業	10,630	4,120	38.8	4,246	884	20.8	6,384	3,236	50.7
M 一 括 産 業	25,590	20,037	78.3	9,166	6,132	66.9	16,424	13,905	84.7
P 83 医 療 業	35,464	3,984	11.2	7,858	311	4.0	27,606	3,673	13.3
P 一 括 産 業	24,209	7,134	29.5	4,011	1,039	25.9	20,198	6,095	30.2
R 91 職 業 紹 介・労 働 者 派 遣 業	7,518	568	7.6	4,298	254	5.9	3,220	314	9.8
92 そ の 他 の 事 業 サ ー ビ ス 業	11,544	5,001	43.3	8,483	2,660	31.4	3,061	2,341	76.5
R 一 括 産 業	7,213	373	5.2	5,447	188	3.5	1,766	185	10.5

(注) 第1-1表(注)1,2参照

第3-2表 産業別、男女別 常用労働者数及びパートタイム労働者比率

(規模30人以上)

(単位 人、%)

産 業	計			男 子			女 子		
	本 月 末	う ち	う ち	本 月 末	う ち	う ち	本 月 末	う ち	う ち
	労働者数	パートタイム 労働者数	パートタイム 労働者比率	労働者数	パートタイム 労働者数	パートタイム 労働者比率	労働者数	パートタイム 労働者数	パートタイム 労働者比率
調 査 産 業 計	242,830	48,074	19.8	140,231	13,733	9.8	102,599	34,341	33.5
D 建 設 業	2,423	30	1.2	2,042	15	0.7	381	15	3.9
E 製 造 業	79,292	6,021	7.6	55,513	1,046	1.9	23,779	4,975	20.9
F 電 気・ガ 斯・熱 供 給・水 道 業	2,032	85	4.2	1,749	26	1.5	283	59	20.8
G 情 報 通 信 業	9,551	78	0.8	7,094	0	0.0	2,457	78	3.2
H 運 輸 業， 郵 便 業	17,180	3,092	18.0	14,363	1,682	11.7	2,817	1,410	50.1
I 卸 売 業， 小 売 業	28,693	13,647	47.6	15,661	3,310	21.1	13,032	10,337	79.3
J 金 融 業， 保 険 業	3,681	659	17.9	1,516	44	2.9	2,165	615	28.4
K 不 動 産 業， 物 品 賃 貸 業	1,448	791	54.6	598	99	16.6	850	692	81.4
L 学 術 研 究， 専 門・技 術 サ ー ビ ス 業	3,009	409	13.6	2,083	75	3.6	926	334	36.1
M 宿 泊 業， 飲 食 サ ー ビ ス 業	11,342	5,977	52.7	5,347	2,115	39.6	5,995	3,862	64.4
N 生 活 関 連 サ ー ビ ス 業， 娯 楽 業	4,669	1,954	41.9	1,960	733	37.4	2,709	1,221	45.1
O 教 育， 学 習 支 援 業	16,675	5,061	30.4	8,518	1,479	17.4	8,157	3,582	43.9
P 医 療， 福 祉	40,770	4,782	11.7	9,057	796	8.8	31,713	3,986	12.6
Q 複 合 サ ー ビ ス 事 業	3,734	839	22.5	2,502	281	11.2	1,232	558	45.3
R サ ー ビ ス 業(他 に 分 類 さ れ な い も の)	18,291	4,646	25.4	12,197	2,032	16.7	6,094	2,614	42.9
E 09.10 食 料 品， た ば こ 製 造 業	7,310	2,415	33.0	2,978	407	13.7	4,332	2,008	46.4
11 織 維 工 業	7,563	913	12.1	3,246	44	1.4	4,317	869	20.1
14 パ ル プ・紙・紙 加 工 品 製 造 業	534	43	8.1	435	0	0.0	99	43	43.4
15 印 刷・同 関 連 業	2,633	490	18.6	1,660	71	4.3	973	419	43.1
16.17 化 学， 石 油・石 炭 製 品 製 造 業	1,388	350	25.2	809	12	1.5	579	338	58.4
18 プ ラ ス チ ッ ク 製 品 製 造 業	2,018	98	4.9	925	10	1.1	1,093	88	8.1
21 窯 業・土 石 製 品 製 造 業	1,792	62	3.5	958	11	1.1	834	51	6.1
24 金 属 製 品 製 造 業	5,156	89	1.7	4,025	66	1.6	1,131	23	2.0
25 は ん 用 機 械 器 具 製 造 業	x	x	x	x	x	x	x	x	x
26 生 産 用 機 械 器 具 製 造 業	13,637	3	0.0	12,070	0	0.0	1,567	3	0.2
27 業 務 用 機 械 器 具 製 造 業	1,106	289	26.1	695	136	19.6	411	153	37.2
28 電 子 部 品・デ バ イ ス・電 子 回 路 製 造 業	18,277	199	1.1	14,728	27	0.2	3,549	172	4.8
29 電 気 機 械 器 具 製 造 業	3,504	402	11.5	2,096	45	2.1	1,408	357	25.4
30 情 報 通 信 機 械 器 具 製 造 業	4,122	38	0.9	2,666	0	0.0	1,456	38	2.6
31 輸 送 用 機 械 器 具 製 造 業	2,198	16	0.7	1,989	3	0.2	209	13	6.2
32.20 そ の 他， な め し 革 等 製 造 業	1,210	147	12.1	744	54	7.3	466	93	20.0
E 一 括 産 業 1	1,098	22	2.0	904	4	0.4	194	18	9.3
E 一 括 産 業 2	1,741	416	23.9	1,257	133	10.6	484	283	58.5
I 1 卸 売 業	10,547	2,346	22.2	7,415	875	11.8	3,132	1,471	47.0
2 小 売 業	18,146	11,301	62.3	8,246	2,435	29.5	9,900	8,866	89.6
M 75 宿 泊 業	6,851	1,862	27.2	3,492	549	15.7	3,359	1,313	39.1
M 一 括 産 業	4,491	4,115	91.6	1,855	1,566	84.4	2,636	2,549	96.7
P 83 医 療 業	29,327	2,475	8.4	6,885	311	4.5	22,442	2,164	9.6
P 一 括 産 業	11,443	2,307	20.2	2,172	485	22.3	9,271	1,822	19.7
R 91 職 業 紹 介・労 働 者 派 遣 業	6,907	568	8.2	4,176	254	6.1	2,731	314	11.5
92 そ の 他 の 事 業 サ ー ビ ス 業	9,197	3,988	43.4	6,199	1,710	27.6	2,998	2,278	76.0
R 一 括 産 業	2,187	90	4.1	1,822	68	3.7	365	22	6.0

(注) 第1-1表(注)1,2参照

第4表 規模別、男女別 常用労働者の1人平均月間現金給与額

(単位 円)

規 模	計					男 子			女 子		
	現 金 給 与 総 額	きまって		特別に支 払われた 給 与	現 金 給 与 総 額	きまって	特別に支 払われた 給 与	現 金 給 与 総 額	きまって	特別に支 払われた 給 与	
		支給する 給 与	うち所定 内給与								うち超過 労働給与
100人以上	303,440	291,512	265,666	25,846	11,928	352,554	336,939	15,615	231,353	224,837	6,516
30～99人	248,563	240,016	222,437	17,579	8,547	306,733	294,592	12,141	176,671	172,565	4,106
5～29人	226,200	212,710	204,256	8,454	13,490	289,530	272,770	16,760	165,531	155,174	10,357

第5表 規模別、男女別 常用労働者の1人平均月間出勤日数及び実労働時間数

(単位 日、時間)

規 模	計				男 子				女 子			
	出勤 日数	総実労 働時間	所 定 内 労働時間	所 定 外 労働時間	出勤 日数	総実労 働時間	所 定 内 労働時間	所 定 外 労働時間	出勤 日数	総実労 働時間	所 定 内 労働時間	所 定 外 労働時間
100人以上	19.8	159.6	147.0	12.6	19.6	165.7	149.6	16.1	20.0	150.7	143.3	7.4
30～99人	19.7	152.6	141.8	10.8	20.3	168.9	152.7	16.2	18.9	132.4	128.3	4.1
5～29人	19.4	140.3	134.9	5.4	20.1	159.0	150.4	8.6	18.7	122.5	120.0	2.5

第6-1表 産業別、就業形態別 常用労働者の月間現金給与額及び出勤日数、実労働時間数

(規模5人以上)

(単位 円、日、時間)

産 業		現金給与額				特別に支払われた給与	出勤日数	実労働時間		
		現金給与総額	きまって支給する給与	うち所定内給与	うち超過労働給与			総実労働時間	所定内労働時間	所定外労働時間
一般労働者	調査産業計	313,185	298,028	276,634	21,394	15,157	20.6	169.3	157.6	11.7
	製造業	313,754	290,797	258,941	31,856	22,957	19.7	169.7	152.6	17.1
	卸売業, 小売業	302,406	295,676	284,194	11,482	6,730	20.8	170.2	162.5	7.7
	医療, 福祉	328,903	317,211	299,743	17,468	11,692	21.9	169.8	162.9	6.9
パートタイム労働者	調査産業計	92,916	90,846	89,216	1,630	2,070	16.6	91.9	90.5	1.4
	製造業	107,207	104,657	102,126	2,531	2,550	19.0	119.4	116.8	2.6
	卸売業, 小売業	94,762	90,752	89,679	1,073	4,010	18.1	98.9	98.0	0.9
	医療, 福祉	110,646	108,756	106,923	1,833	1,890	17.1	88.2	86.8	1.4

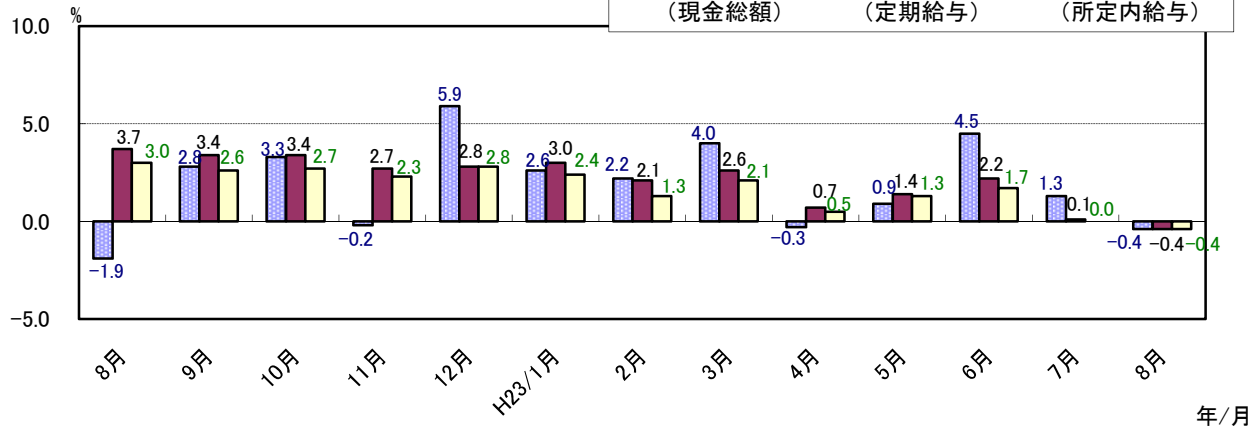
第6-2表 産業別、就業形態別 常用労働者の月間現金給与額及び月間出勤日数、実労働時間数

(規模30人以上)

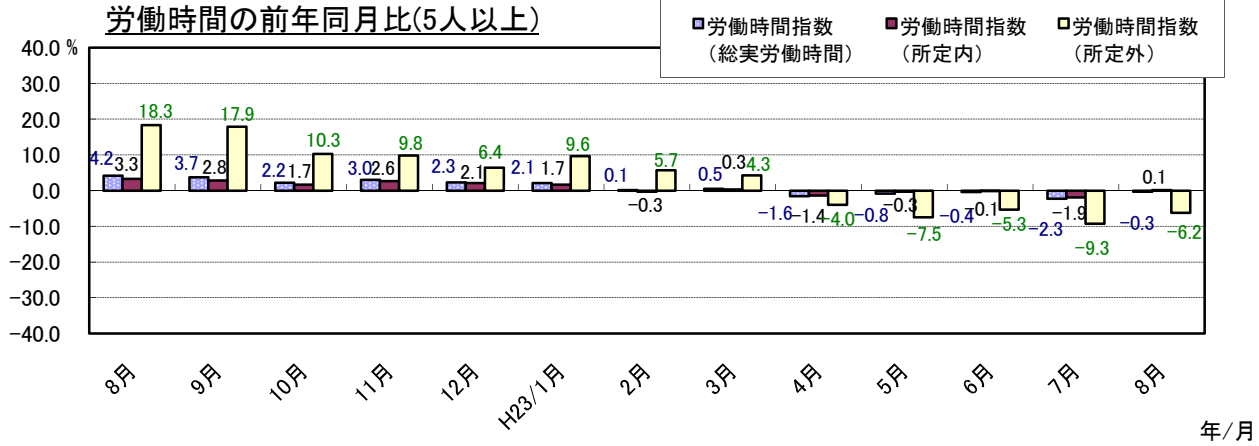
(単位 円、日、時間)

産 業		現金給与額				特別に支払われた給与	出勤日数	実労働時間		
		現金給与総額	きまって支給する給与	うち所定内給与	うち超過労働給与			総実労働時間	所定内労働時間	所定外労働時間
一般労働者	調査産業計	324,507	311,801	284,419	27,382	12,706	20.4	171.0	156.8	14.2
	製造業	328,509	303,679	268,488	35,191	24,830	19.3	168.8	150.3	18.5
	卸売業, 小売業	301,169	300,528	279,839	20,689	641	20.5	174.2	160.5	13.7
	医療, 福祉	324,709	324,701	304,116	20,585	8	22.0	172.3	165.2	7.1
パートタイム労働者	調査産業計	103,800	102,056	99,617	2,439	1,744	16.9	98.7	96.5	2.2
	製造業	116,032	113,601	109,248	4,353	2,431	18.8	121.9	117.5	4.4
	卸売業, 小売業	107,904	104,212	102,328	1,884	3,692	19.6	111.4	109.9	1.5
	医療, 福祉	146,352	146,352	143,097	3,255	0	19.0	115.6	113.3	2.3

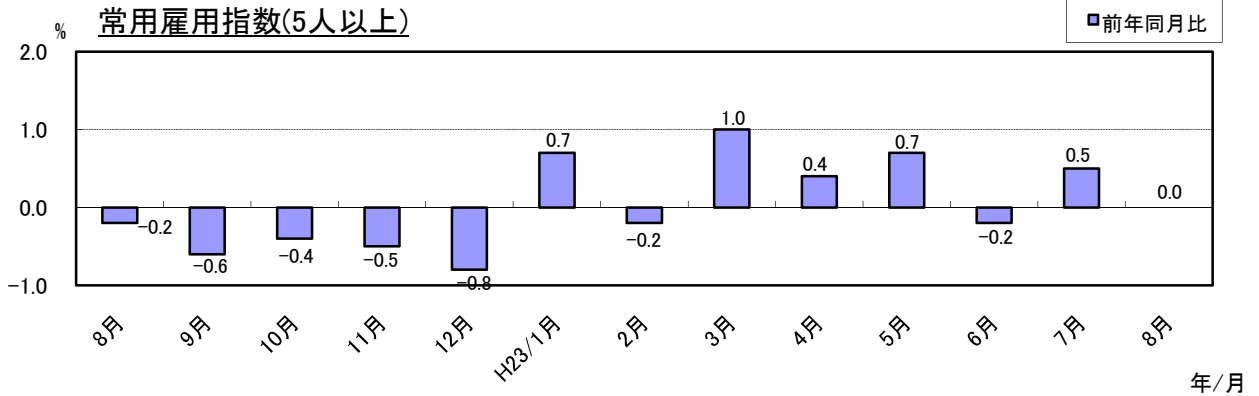
給与の前年同月比(5人以上)



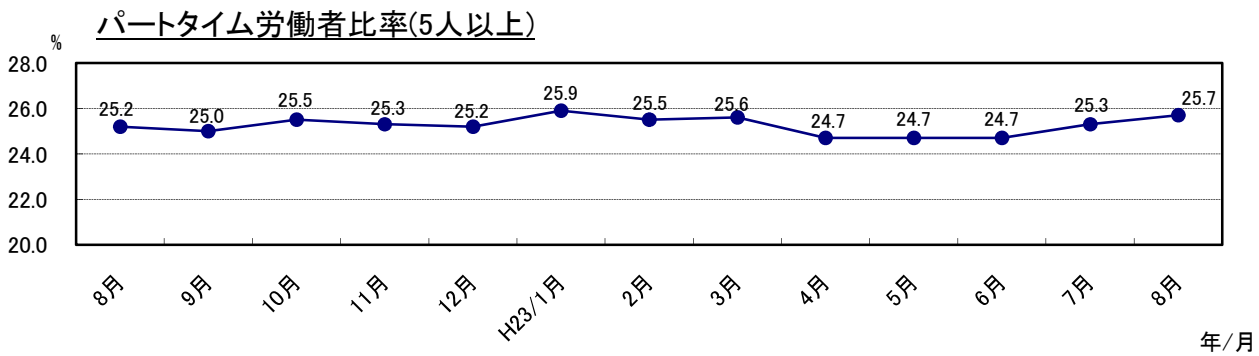
労働時間の前年同月比(5人以上)



常用雇用指数(5人以上)



パートタイム労働者比率(5人以上)





調査票の提出は、 オンライン入力を利用すると、 記載、郵送の手間が省けます。

「ご利用いただくには」

インターネットが使える環境があれば利用できます。システムの利用は、「利用希望届」を送信した翌月の25日から可能です。

「手続きは」

- ① 利用希望届を送信する。(毎月末日〆切)

事業所 ⇨ 厚生労働省

※ 以下の毎勤ホームページへアクセスし、「利用希望届」(個別登録事業所用又は一括提出事業所用)に必要な事項を記入し、様式内に指定の毎勤用メールアドレスまでメールにて送信してください。

(毎勤ホームページ) <http://www.mhlw.go.jp/toukei/list/30-1.html>

(「オンライン調査システム各種申請書のお知らせ」をクリックした後のページに、「利用希望届」があります。)

「利用希望届」の送信先 毎勤用メールアドレス maikin@mhlw.go.jp

- ② ログイン情報、手引書等が送付されてきます。

厚生労働省 ⇨ 事業所

- ③ PC画面上で必要事項を入力し、「送信ボタン」を押すと厚生労働省へ送られます。



賃金台帳から自動的に毎月勤労統計調査票が作成できる様式(エクセル)をホームページにてご提供しています。

<http://toukei.pref.ishikawa.jp/news/maikin/maikin.htm>

オンライン入力をしていない事業所は調査票作成が省力化できます。

調査票を 入力・郵送される事業所 は、 翌月の10日までに お願いします。

※ 提出・入力が遅れそうな時は、FAXにて送信願います。

毎月勤労統計調査オンラインシステム
利用希望届

厚生労働大臣 殿

平成 年 月 日

毎月勤労統計調査規則第17条の5第1項の規定に基づき、次のとおり届け出ます。

■調査対象事業所についてご記入ください。

都道府県 番号	事業所一連番号							
調査対象事業所名								
郵便番号				-				
住 所								
ビル名等								
担当部署名								
フリガナ								
担当者名								
電話番号								
備 考								

ご記入後は、以下のアドレスまでメールでご提出くださいますよう、お願いいたします。

■送信先メールアドレス maikin@mhlw.go.jp

■オンラインシステム担当係 厚生労働省大臣官房統計情報部雇用統計課毎勤第二係
TEL 03-5253-1111 内線 7620、7619

毎月勤労統計調査
オンライン調査システム利用希望届

厚生労働大臣 殿

平成 年 月 日

毎月勤労統計調査規則第17条の5第1項の規定に基づき、次のとおり届け出ます。

■調査票データの入力を行う事業所（本社など）についてご記入ください。

<p>一括登録用ID (既に一括登録用IDをお持ちの場合は、下欄にご入力ください。)</p>											
事業所名											
郵便番号	<table border="1"> <tr> <td></td><td></td><td></td><td></td><td>-</td><td></td><td></td><td></td><td></td><td></td> </tr> </table>					-					
				-							
住 所											
ビル名等											
担当部署名											
フリガナ											
担当者名											
電話番号											
備 考											

2頁目までご記入後は、以下のアドレスまでメールでご提出くださいますよう、お願いいたします

■送信先メールアドレス maikin@mhlw.go.jp

■オンラインシステム担当係 厚生労働省大臣官房統計情報部雇用統計課毎勤第二係

TEL 03-5253-1111 内線 7620、7619

賃金・労働時間・雇用の動きをキャッチする

毎月勤労統計調査

厚生労働省が実施する
重要な調査です。

ご理解とご提出を

調査票提出、
結果閲覧には、
インターネットが便利です。

調査結果は、
事業主の皆様にも
賃金管理の指針として
ご利用頂いています。



まいちゃん

きんちゃん

毎(まい)と勤(きん)の約束

調査で知り得た情報についての秘密は必ず守ります。
また調査によって集められた情報は、
統計を作成するためだけに使用されます。
税金徴収の資料や労働局の調査などに使われることは
絶対にありません。

特別調査にも
ご協力を!
毎年夏に1回
行われます。



とくちゃん

調査結果は経済指標の一つとして、
また、社会保障制度を検討する際の基礎資料として
使われています。

事業所の皆様、調査にご理解をお願いします。

国の調査名をかたって不正に情報を収集する「かたい調査」には十分ご注意ください。

厚生労働省・都道府県

<http://www.mhlw.go.jp/>

<調査結果のおもな利用>

各種経済指標作成の基礎資料となるほか、**失業給付**の額、労働災害の**休業補償**の額、労災保険の**保険給付額**、**遺族補償一時金**、**未払い賃金**の立替払いの最高限度額、**最低賃金**の決定、**労働時間**の短縮(年1800時間)、建設工事の**労務単価**などの算定にもちいられています。

(問い合わせ) 〒920-8580 金沢市鞍月1丁目1番地

石川県県民交流課統計情報室 毎月勤労統計担当

電話 076-225-1344

FAX 076-225-1345

E-mail toukei@pref.ishikawa.lg.jp

URL <http://toukei.pref.ishikawa.jp/>