

毎月勤労統計調査地方調査結果速報

平成24年10月分

＜石川県の賃金・労働時間・雇用の動き＞

＜主な動き＞

〔事業所規模 5人以上〕

前年同月と比較すると、

- ・ 定期給与は、 0.4% 減少
- ・ 所定外労働時間は、 9.8% 減少
- ・ 常用労働者数は、 1.6% 増加

〔事業所規模 30人以上〕

(前年同月比)

- ・ 定期給与は、 0.1% 減少
- ・ 所定外労働時間は、 10.8% 減少
- ・ 常用労働者数は、 2.1% 増加

1 利用上の注意

(1) 平成22年1月分速報から日本標準産業分類（平成19年11月改定）に基づき表章している。平成21年以前の結果との接続については、石川県統計情報室ホームページ（<http://toukei.pref.ishikawa.jp/dl/1983/hyousyou.pdf>）を参照のこと。

(2) 指数計算の基準数値は、平成22年＝100である。

指数は、それぞれの時系列変化をみるために作成したものであり、項目相互を比較するものではない。

2 統計表に用いる符号

- 「0」, 「0.0」 …… 単位未満
- 「-」 …… 該当数値なし
- 「…」 …… 不詳又は比較数値なし
- 「x」 …… 調査事業所が少ないため秘匿した。
- 「△」 …… 負数又は減少

毎月勤労統計調査地方調査の説明

1 調査の目的

この調査は、統計法に基づく基幹統計であって、雇用、給与及び労働時間などの毎月の変動を明らかにすることを目的としている。

2 調査の対象

この調査の対象は、日本標準産業分類に定める鉱業、採石業、砂利採取業、建設業、製造業、電気・ガス・熱供給・水道業、情報通信業、運輸業、郵便業、卸売業、小売業、金融業、保険業、不動産業、物品賃貸業、学術研究、専門・技術サービス業、宿泊業、飲食サービス業、生活関連サービス業、娯楽業、教育、学習支援業、医療、福祉、複合サービス業、サービス業（他に分類されないもの）において**常時5人以上の常用労働者**を雇用する民営、公営の事業所の中から、産業別・規模別に抽出された**約600事業所**を対象として調査を行っている。

なお、公表は石川県単位で表章している。

3 調査事項の定義

(1) 現金給与額

・「**現金給与額**」とは、所得税、社会保険料、組合費、購買代金などを差し引く以前の**総額(税込み)**のことである。実際の支払額(手取額)のことではない。

・「**きまって支給する給与**」とは**定期給与**のことであり、労働契約、団体協約あるいは事業所の給与規則などによってあらかじめ定められて支給される給与のことである。**所定内給与と所定外給与(超過労働給与)**に分けられる。

・「**所定外給与**」とは、所定の労働時間を超える労働に対して支給される超勤手当や、休日労働、深夜労働に対して支給される給与、時間外手当、早朝出勤手当、休日手当、深夜手当などである。

・「**特別に支払われた給与**」とは、盆、暮等の賞与、3か月を超える期間で算定される給与、ベースアップの差額追給分及び支給事由の発生が不確実な給与等のことである。

・「**現金給与総額**」とは、「きまって支給する給与」と「特別に支払われた給与」の合計額である。

(2) 実労働時間数

・調査期間中に労働者が実際に労働した時間数のことである。休憩時間は、給与が支給されていると否にかかわらず除かれるが、鉱業の坑内夫の休憩時間やいわゆる手待時間は含める。本来の職務外として行われる宿日直の時間は含めない。

(3) 出勤日数

・調査期間中に労働者が実際に出勤した日数のことである。事業所に出勤しない日は有給でも出勤日にならないが、1日のうち1時間でも就業すれば出勤日となる。

(4) 常用労働者(パートタイム労働者を含む)

・「**常用労働者**」とは、次のいずれかに該当する労働者のことである。

ア 期間を定めずに、又は1か月を超える期間を定めて雇われている者

イ 日々又は1か月以内の期間を定めて雇われている者のうち、調査期間の前2か月間で、それぞれ18日以上雇われている者

・「**パートタイム労働者**」とは、常用労働者のうち、次のいずれかに該当する労働者のことである。

ア 1日の所定労働時間が一般の労働者より短い者

イ 1日の所定労働時間が一般の労働者と同じで1週の所定労働日数が一般の労働者より短い者

・「**一般労働者**」とは、常用労働者のうち「パートタイム労働者」以外の労働者のことである。

4 調査結果の算定

(1) この調査結果の数値は、調査事業所の報告をもとに、事業所規模区分(100人以上、30~99人、5~29人)ごとに復元し、推計したものである。

(2) 各区分の統計表の詳細については、お問い合わせ願います。

(注)

規模30人以上の事業所については、約3年毎に調査対象事業所の抽出替えを行っており、平成24年1月分調査で抽出替えを実施した。これに伴い、調査結果に時系列的なギャップが生じることから、数値に連続性を持たせるため、各指数及び前月、前年同月比等は過去に遡り修正した。したがって、過去の公表実数による比較と一致しないことがある。

結果の概要

(平成24年10月分)

事業所規模5人以上 調査産業計 (常用労働者：パートタイム含む)

1 賃金の動き

現金給与総額は、	240,748円	前年同月比	△0.7%
うち、定期給与は、	239,462円	前年同月比	△0.4%

2 労働時間の動き

総実労働時間は、	150.6時間	前年同月比	1.6%
うち、所定内労働時間は、	142.1時間	前年同月比	2.3%
所定外労働時間は、	8.5時間	前年同月比	△9.8%
製造業の所定外労働時間は、	12.7時間	前年同月比	△21.0%

3 雇用の動き

常用労働者数は、	417,812人	前年同月比	1.6%
パートタイム労働者比率は、	27.9%	前年同月差	2.3ポイント
うち、男子は、	15.4%		
女子は、	42.8%		

事業所規模30人以上 調査産業計 (常用労働者：パートタイム含む)

1 賃金の動き		(前年同月比)
現金給与総額	263,366円	0.0%
うち、定期給与	261,404円	△0.1%
2 労働時間の動き		
総実労働時間	153.3時間	0.9%
うち、所定内労働時間	142.7時間	2.0%
所定外労働時間	10.6時間	△10.8%
製造業の所定外労働時間	14.7時間	△13.6%
3 雇用の動き		
常用労働者数	232,984人	2.1%

表1 産業別「現金給与額」の比較

(単位 円、%)

産業別	現金給与総額			きまって支給する給与			特別に支払われた給与	
	実数	前月比	前年同月比	実数	前月比	前年同月比	実数	前年同月比
調査産業計	240,748	0.5	△ 0.7	239,462	0.8	△ 0.4	1,286	△ 399
建設業	288,908	1.2	△ 2.6	287,583	2.5	0.4	1,325	△ 8,761
製造業	261,167	0.8	△ 2.3	259,081	1.0	△ 2.7	2,086	1,036
電気・ガス・熱供給・水道業	408,361	2.3	△ 4.5	408,361	2.2	△ 4.6	0	0
情報通信業	360,460	△ 2.9	0.7	358,989	2.1	4.3	1,471	△ 11,451
運輸業, 郵便業	266,853	1.5	1.2	266,748	1.5	3.4	105	△ 5,805
卸売業, 小売業	201,018	△ 0.7	1.6	200,726	△ 0.2	1.7	292	△ 99
金融業, 保険業	289,696	1.5	△ 0.8	288,889	3.4	△ 0.9	807	197
不動産業, 物品賃貸業	288,545	1.7	28.2	287,987	1.7	28.1	558	490
学術研究, 専門・技術サービス業	334,252	2.9	6.4	329,017	1.3	4.8	5,235	5,235
宿泊業, 飲食サービス業	102,107	△ 1.6	△ 6.0	102,039	0.2	△ 6.0	68	52
生活関連サービス業, 娯楽業	167,109	2.0	△ 8.3	167,109	2.0	△ 8.3	0	0
教育, 学習支援業	316,935	△ 3.7	△ 1.1	316,005	△ 3.9	△ 1.3	930	655
医療, 福祉	260,988	0.0	△ 1.2	260,774	0.0	△ 1.2	214	212
複合サービス事業	352,160	23.3	24.4	316,519	10.9	14.6	35,641	28,364
サービス業 (他に分類されないもの)	183,751	△ 1.0	△ 6.0	183,593	△ 0.6	△ 5.9	158	△ 472

(注) 調査産業計の中には鉱業, 採石業, 砂利採取業を含む。

表2 産業別労働時間の比較

(単位 日、時間、%)

産業別	出勤日数			総実労働時間			所定内労働時間			所定外労働時間		
	実数	前月差	前年同月差	実数	前月比	前年同月比	実数	前月比	前年同月比	実数	前月比	前年同月比
調査産業計	19.9	0.3	0.2	150.6	1.4	1.6	142.1	1.4	2.3	8.5	2.4	△ 9.8
建設業	21.4	0.6	△ 0.6	171.0	3.6	△ 3.7	161.1	3.2	△ 3.8	9.9	11.2	△ 2.3
製造業	20.4	△ 0.2	0.2	165.5	△ 0.4	△ 1.9	152.8	△ 0.4	0.3	12.7	0.8	△ 21.0
電気・ガス・熱供給・水道業	20.6	2.6	1.3	191.5	15.7	5.0	173.0	15.0	7.7	18.5	23.3	△ 18.1
情報通信業	20.2	1.0	1.4	170.7	5.0	6.7	159.3	6.6	10.2	11.4	△ 13.6	△ 24.8
運輸業, 郵便業	21.7	0.6	0.7	187.2	4.3	6.7	164.5	3.9	8.1	22.7	7.5	△ 2.4
卸売業, 小売業	19.7	△ 0.3	0.0	139.8	△ 1.8	3.8	135.8	△ 1.9	4.2	4.0	2.5	△ 5.8
金融業, 保険業	20.1	1.9	1.3	154.4	8.5	5.9	145.8	8.5	7.3	8.6	6.2	△ 15.4
不動産業, 物品賃貸業	21.4	0.2	2.9	161.4	△ 0.7	4.8	151.4	△ 0.9	4.6	10.0	3.1	△ 11.4
学術研究, 専門・技術サービス業	19.9	1.1	0.4	166.4	5.1	1.0	152.2	5.6	4.0	14.2	0.0	△ 23.9
宿泊業, 飲食サービス業	16.1	0.4	△ 1.3	104.6	1.1	2.8	101.1	1.7	1.5	3.5	△ 14.6	67.9
生活関連サービス業, 娯楽業	20.0	△ 0.6	0.6	141.3	△ 1.3	5.7	133.5	△ 2.4	4.0	7.8	20.1	52.7
教育, 学習支援業	19.5	1.0	1.1	139.4	4.9	6.6	136.8	4.8	5.6	2.6	8.4	107.5
医療, 福祉	20.3	0.7	△ 0.1	147.4	3.4	1.6	142.9	3.8	1.9	4.5	△ 6.3	△ 8.9
複合サービス事業	18.8	△ 0.6	0.2	144.7	△ 1.5	0.3	140.0	△ 2.2	0.6	4.7	20.5	3.1
サービス業 (他に分類されないもの)	19.2	0.0	0.3	143.7	0.9	△ 0.4	132.9	0.7	△ 0.9	10.8	1.9	3.8

(注) 1 表1(注)参照

2 総実労働時間=所定内労働時間+所定外労働時間

表3 推計常用労働者数及び労働異動率

(単位 人、%)

産業別	推計常用労働者数				労働異動率	
	本月末常用労働者数	前月比	前年同月比	構成比	入職率	離職率
調査産業計	417,812	0.0	1.6	100.0	1.70	1.66
建設業	24,760	1.1	31.5	5.9	1.60	0.47
製造業	84,482	△ 0.7	△ 2.8	20.2	0.96	1.64
電気・ガス・熱供給・水道業	2,471	0.0	△ 1.5	0.6	0.00	0.00
情報通信業	10,900	1.8	5.1	2.6	3.20	1.46
運輸業, 郵便業	25,576	0.0	△ 2.8	6.1	1.94	1.99
卸売業, 小売業	81,994	△ 0.3	△ 0.6	19.6	1.71	2.04
金融業, 保険業	12,374	△ 0.7	12.4	3.0	2.72	3.50
不動産業, 物品賃貸業	4,160	1.7	4.0	1.0	1.76	0.05
学術研究, 専門・技術サービス業	8,324	△ 0.1	△ 0.8	2.0	0.29	0.41
宿泊業, 飲食サービス業	34,753	1.9	1.3	8.3	3.50	1.67
生活関連サービス業, 娯楽業	13,245	0.2	10.8	3.2	0.62	0.45
教育, 学習支援業	24,781	0.1	2.1	5.9	1.24	1.18
医療, 福祉	58,046	0.3	3.8	13.9	1.39	1.11
複合サービス事業	5,230	△ 0.8	△ 10.9	1.3	0.00	0.83
サービス業 (他に分類されないもの)	26,554	△ 0.8	△ 3.0	6.4	3.00	3.74

(注) 1 表1(注)参照

2 入(離)職率=入(離)職者数÷常用労働者数×100

表4 産業別「現金給与額」の比較

(事業所規模30人以上)

(単位 円、%)

産業別	現金給与総額			きまって支給する給与			特別に支払われた給与	
	実数	前月比	前年同月比	実数	前月比	前年同月比	実数	前年同月差
調査産業計	263,366	1.1	0.0	261,404	1.0	△ 0.1	1,962	263
建設業	298,989	2.5	△ 22.6	295,312	2.7	△ 4.6	3,677	△ 74,922
製造業	280,584	0.9	△ 0.5	277,763	1.0	△ 1.5	2,821	2,805
電気・ガス・熱供給・水道業	422,735	1.3	△ 4.1	422,735	1.4	△ 4.2	0	0
情報通信業	379,106	3.0	1.7	377,361	3.3	1.6	1,745	735
運輸業、郵便業	280,216	1.8	△ 0.7	280,055	1.7	2.9	161	△ 9,183
卸売業、小売業	198,506	△ 1.1	2.6	198,342	0.0	2.9	164	△ 619
金融業、保険業	308,765	0.7	△ 5.1	307,538	3.5	△ 5.2	1,227	767
不動産業、物品賃貸業	268,953	△ 0.1	△ 0.4	265,981	△ 0.2	△ 1.3	2,972	2,757
学術研究、専門・技術サービス業	347,550	6.6	△ 10.2	334,612	2.7	△ 13.5	12,938	12,938
宿泊業、飲食サービス業	115,474	1.5	△ 4.8	115,474	1.4	△ 4.7	0	△ 52
生活関連サービス業、娯楽業	212,233	12.1	18.1	212,233	12.0	18.1	0	0
教育、学習支援業	309,181	△ 6.0	2.2	308,049	△ 6.3	2.3	1,132	695
医療、福祉	287,228	△ 0.1	0.5	287,228	△ 0.1	0.7	0	△ 4
複合サービス事業	419,790	35.3	32.0	369,179	19.1	16.7	50,611	49,222
サービス業 (他に分類されないもの)	181,855	△ 0.6	△ 0.8	181,669	0.2	△ 0.4	186	△ 692

(注) 調査産業計の中には鉱業、採石業、砂利採取業を含む。

表5 産業別労働時間の比較

(単位 日、時間、%)

産業別	出勤日数			総実労働時間			所定内労働時間			所定外労働時間		
	実数	前月差	前年同月差	実数	前月比	前年同月比	実数	前月比	前年同月比	実数	前月比	前年同月比
調査産業計	19.8	0.3	0.2	153.3	1.4	0.9	142.7	1.6	2.0	10.6	0.0	△ 10.8
建設業	19.0	△ 0.9	△ 1.3	149.7	△ 4.1	△ 12.1	138.5	△ 4.6	△ 12.9	11.2	2.8	△ 7.5
製造業	20.2	△ 0.2	0.4	167.9	0.1	0.0	153.2	△ 0.1	1.6	14.7	2.1	△ 13.6
電気・ガス・熱供給・水道業	20.5	2.8	1.4	197.8	16.4	4.9	176.1	16.1	7.8	21.7	19.2	△ 14.1
情報通信業	19.7	0.7	1.0	166.1	3.2	6.0	153.0	4.2	7.2	13.1	△ 5.7	△ 7.5
運輸業、郵便業	21.4	0.7	0.1	189.8	4.1	6.3	161.0	4.1	7.8	28.8	4.4	△ 3.6
卸売業、小売業	19.1	△ 0.5	△ 0.4	135.4	△ 2.9	6.7	130.9	△ 2.6	8.5	4.5	△ 11.8	△ 28.0
金融業、保険業	19.9	1.8	1.2	153.6	9.3	4.9	145.0	9.7	7.5	8.6	3.6	△ 26.1
不動産業、物品賃貸業	20.6	0.6	7.4	168.2	4.0	9.0	150.0	4.0	10.2	18.2	4.6	△ 10.1
学術研究、専門・技術サービス業	19.9	1.6	0.8	168.2	7.5	△ 6.9	152.2	9.0	△ 0.3	16.0	△ 3.6	△ 44.7
宿泊業、飲食サービス業	16.7	0.7	△ 2.6	103.9	2.8	△ 4.9	101.5	3.3	△ 3.4	2.4	△ 11.1	△ 44.7
生活関連サービス業、娯楽業	21.1	0.6	2.0	157.4	6.2	12.3	151.3	5.7	11.2	6.1	19.6	41.8
教育、学習支援業	18.6	0.6	0.7	129.4	2.4	4.9	127.4	2.5	4.8	2.0	△ 4.7	5.7
医療、福祉	20.7	1.3	0.1	154.5	5.7	0.7	149.2	6.3	1.1	5.3	△ 8.7	△ 10.7
複合サービス事業	18.5	△ 1.2	0.1	145.4	△ 4.9	0.2	138.8	△ 6.5	△ 1.1	6.6	46.7	29.7
サービス業 (他に分類されないもの)	19.3	△ 0.4	0.3	142.6	△ 0.5	2.1	129.0	△ 1.3	0.1	13.6	7.1	26.0

(注) 1 表1(注)参照

2 総実労働時間=所定内労働時間+所定外労働時間

表6 推計常用労働者数及び労働異動率

(単位 人、%)

産業別	推計常用労働者数				労働異動率	
	本月末常用労働者数	前月比	前年同月比	構成比	入職率	離職率
調査産業計	232,984	0.0	2.1	100.0	1.54	1.60
建設業	8,894	0.5	243.0	3.8	0.52	0.00
製造業	62,368	△ 0.1	△ 4.2	26.8	0.87	1.04
電気・ガス・熱供給・水道業	1,978	0.0	△ 1.6	0.8	0.00	0.00
情報通信業	8,216	0.7	1.9	3.5	2.56	1.91
運輸業、郵便業	16,628	0.0	△ 2.1	7.1	1.87	1.95
卸売業、小売業	30,628	0.2	△ 0.2	13.1	1.61	1.45
金融業、保険業	6,585	△ 0.7	38.9	2.8	1.27	1.95
不動産業、物品賃貸業	776	0.3	0.9	0.3	0.52	0.26
学術研究、専門・技術サービス業	3,365	△ 0.3	△ 2.7	1.4	0.71	1.01
宿泊業、飲食サービス業	12,759	0.6	4.3	5.5	1.78	1.08
生活関連サービス業、娯楽業	5,002	0.4	3.8	2.1	1.65	1.18
教育、学習支援業	16,466	0.1	1.1	7.1	1.87	1.78
医療、福祉	37,821	0.1	1.4	16.2	1.45	1.29
複合サービス事業	2,965	△ 0.5	△ 4.2	1.3	0.00	0.50
サービス業 (他に分類されないもの)	18,533	△ 1.5	0.9	8.0	3.77	5.32

(注) 1 表1(注)参照

2 入(離)職率=入(離)職者数÷常用労働者数×100

指数表 [事業所規模5人以上]

第1表 産業別名目賃金指数(現金給与総額)

平成22年=100

	調査産業計	建設業	製造業	電気・ガス・ 熱供給・ 水道業	情報 通信業	運輸業、 郵便業	卸売業、 小売業	金融業、 保険業	不動産業、 物品賃貸業	学術研究、 専門・技術 サービス業	宿泊業、飲 食サービス 業	生活関連 サービス 業、娯楽業	教育、学習 支援業	医療、 福祉	複合サービ ス事業	サービス業 (他に分類 されないも の)
平成22年平均	100.0	100.0	100.0	100.0	100.0	100.0	100.0	100.0	100.0	100.0	100.0	100.0	100.0	100.0	100.0	100.0
平成23年平均	100.4	96.8	104.9	98.5	102.8	115.2	93.7	97.7	101.5	97.8	90.3	88.8	102.5	97.5	99.4	98.0
平成24年 5月	84.5	81.7	82.7	141.7	91.0	103.8	82.4	78.5	131.8	79.2	85.1	65.5	82.2	82.6	76.6	78.3
6月	126.9	87.0	119.0	128.5	159.8	153.2	103.4	160.0	133.4	118.7	90.2	75.5	210.0	136.5	145.8	95.1
7月	118.3	111.8	144.3	73.0	118.5	131.5	121.9	87.1	224.0	123.1	95.7	91.1	78.8	107.8	130.5	112.8
8月	88.4	110.1	88.3	74.5	84.5	106.2	85.8	83.3	120.2	88.9	83.6	77.4	81.4	86.0	78.3	77.8
9月	83.8	84.0	83.3	72.4	87.4	103.6	82.2	77.8	121.0	88.5	83.1	68.4	84.2	80.7	78.2	78.9
10月	84.2	85.0	84.0	74.1	84.9	105.2	81.6	79.0	123.1	91.1	81.8	69.8	81.1	80.7	96.4	78.1
前月比(%)	0.5	1.2	0.8	2.3	△ 2.9	1.5	△ 0.7	1.5	1.7	2.9	△ 1.6	2.0	△ 3.7	0.0	23.3	△ 1.0
前年同月比(%)	△ 0.7	△ 2.6	△ 2.3	△ 4.5	0.7	1.2	1.6	△ 0.8	28.2	6.4	△ 6.0	△ 8.3	△ 1.1	△ 1.2	24.4	△ 6.0

(注) 調査産業計の中には鉱業、採石業、砂利採取業を含む。

第2表 産業別名目賃金指数(きまって支給する給与)

	調査産業計	建設業	製造業	電気・ガス・ 熱供給・ 水道業	情報 通信業	運輸業、 郵便業	卸売業、 小売業	金融業、 保険業	不動産業、 物品賃貸業	学術研究、 専門・技術 サービス業	宿泊業、飲 食サービス 業	生活関連 サービス 業、娯楽業	教育、学習 支援業	医療、 福祉	複合サービ ス事業	サービス業 (他に分類 されないも の)
平成22年平均	100.0	100.0	100.0	100.0	100.0	100.0	100.0	100.0	100.0	100.0	100.0	100.0	100.0	100.0	100.0	100.0
平成23年平均	100.0	97.7	101.6	104.5	102.6	113.7	95.1	101.4	100.4	103.9	91.0	89.2	101.2	99.4	102.8	96.5
平成24年 5月	98.4	92.3	98.1	101.0	98.5	115.7	95.7	100.4	140.6	99.9	88.5	72.3	102.7	101.9	99.3	87.9
6月	99.9	92.7	100.2	98.7	98.8	119.8	97.7	99.5	141.8	100.6	88.1	68.1	105.7	103.0	108.9	88.7
7月	99.3	98.9	99.4	99.3	102.2	121.6	95.9	100.4	144.8	112.4	87.3	74.3	96.9	100.6	105.1	85.5
8月	98.3	98.4	97.3	99.5	102.8	117.6	94.2	99.0	137.3	111.8	87.3	74.5	101.7	100.4	101.9	86.7
9月	98.8	97.1	97.9	98.4	102.6	117.1	95.5	97.5	138.1	111.8	85.3	75.5	105.3	99.6	101.6	88.1
10月	99.6	99.5	98.9	100.6	104.8	118.8	95.3	100.8	140.5	113.3	85.5	77.0	101.2	99.6	112.7	87.6
前月比(%)	0.8	2.5	1.0	2.2	2.1	1.5	△ 0.2	3.4	1.7	1.3	0.2	2.0	△ 3.9	0.0	10.9	△ 0.6
前年同月比(%)	△ 0.4	0.4	△ 2.7	△ 4.6	4.3	3.4	1.7	△ 0.9	28.1	4.8	△ 6.0	△ 8.3	△ 1.3	△ 1.2	14.6	△ 5.9

(注) 第1表(注)参照

第3表 産業別名目賃金指数(所定内給与)

	調査産業計	建設業	製造業	電気・ガス・ 熱供給・ 水道業	情報 通信業	運輸業、 郵便業	卸売業、 小売業	金融業、 保険業	不動産業、 物品賃貸業	学術研究、 専門・技術 サービス業	宿泊業、飲 食サービス 業	生活関連 サービス 業、娯楽業	教育、学習 支援業	医療、 福祉	複合サービ ス事業	サービス業 (他に分類 されないも の)
平成22年平均	100.0	100.0	100.0	100.0	100.0	100.0	100.0	100.0	100.0	100.0	100.0	100.0	100.0	100.0	100.0	100.0
平成23年平均	99.6	96.7	100.7	107.8	103.4	110.0	95.8	100.0	100.4	104.0	90.6	89.5	101.1	99.3	102.2	97.1
平成24年 5月	98.5	91.2	99.1	96.5	99.3	109.2	96.4	97.9	144.3	98.8	86.4	73.3	102.1	102.5	98.2	90.6
6月	99.9	91.8	100.3	96.2	99.4	112.6	97.8	97.2	145.1	100.2	85.9	69.0	105.5	104.2	109.1	92.9
7月	99.2	97.5	100.3	95.1	102.3	113.3	95.9	98.6	148.3	110.0	85.1	74.2	96.7	102.0	104.6	88.6
8月	98.4	97.3	98.7	95.8	102.2	110.0	94.4	97.0	139.4	110.3	84.3	73.7	101.6	102.1	102.0	89.4
9月	99.3	95.6	99.7	95.7	106.2	109.6	96.5	97.0	138.5	109.5	82.8	74.4	105.3	101.3	101.9	91.1
10月	99.7	97.9	100.5	96.5	104.9	109.7	96.0	99.3	140.7	111.2	83.7	75.1	101.0	101.0	112.7	90.3
前月比(%)	0.4	2.4	0.8	0.8	△ 1.2	0.1	△ 0.5	2.4	1.6	1.6	1.1	0.9	△ 4.1	△ 0.3	10.6	△ 0.9
前年同月比(%)	0.3	1.8	0.7	△ 12.4	2.3	△ 0.4	1.2	0.0	27.0	4.8	△ 7.4	△ 10.7	△ 1.5	△ 0.2	16.8	△ 4.3

(注) 第1表(注)参照

第4表 産業別実質賃金指数(現金給与総額)

	調査産業計	建設業	製造業	電気・ガス・ 熱供給・ 水道業	情報 通信業	運輸業、 郵便業	卸売業、 小売業	金融業、 保険業	不動産業、 物品賃貸業	学術研究、 専門・技術 サービス業	宿泊業、飲 食サービス 業	生活関連 サービス 業、娯楽業	教育、学習 支援業	医療、 福祉	複合サービ ス事業	サービス業 (他に分類 されないも の)
平成22年平均	100.0	100.0	100.0	100.0	100.0	100.0	100.0	100.0	100.0	100.0	100.0	100.0	100.0	100.0	100.0	100.0
平成23年平均	101.0	97.4	105.5	99.1	103.4	115.9	94.3	98.3	102.1	98.4	90.8	89.3	103.1	98.1	100.0	98.6
平成24年 5月	85.0	82.2	83.2	142.6	91.5	104.4	82.9	79.0	132.6	79.7	85.6	65.9	82.7	83.1	77.1	78.8
6月	128.2	87.9	120.2	129.8	161.4	154.7	104.4	161.6	134.7	119.9	91.1	76.3	212.1	137.9	147.3	96.1
7月	120.3	113.7	146.8	74.3	120.5	133.8	124.0	88.6	227.9	125.2	97.4	92.7	80.2	109.7	132.8	114.8
8月	89.7	111.8	89.6	75.6	85.8	107.8	87.1	84.6	122.0	90.3	84.9	78.6	82.6	87.3	79.5	79.0
9月	84.9	85.1	84.4	73.4	88.6	105.0	83.3	78.8	122.6	89.7	84.2	69.3	85.3	81.8	79.2	79.9
10月	85.4	86.2	85.2	75.2	86.1	106.7	82.8	80.1	124.8	92.4	83.0	70.8	82.3	81.8	97.8	79.2
前月比(%)	0.6	1.3	0.9	2.5	△ 2.8	1.6	△ 0.6	1.6	1.8	3.0	△ 1.4	2.2	△ 3.5	0.0	23.5	△ 0.9
前年同月比(%)	0.2	△ 1.7	△ 1.4	△ 3.6	1.7	2.1	2.6	0.1	29.3	7.4	△ 5.0	△ 7.5	△ 0.1	△ 0.4	25.5	△ 5.1

(注) 1 第1表(注)参照

2 実質賃金指数は、名目賃金指数を金沢市の消費者物価指数(持家の帰属家賃を除く総合)[総務省統計局調]で除したものである。

第5表 産業別実質賃金指数(きまって支給する給与)

	調査産業計	建設業	製造業	電気・ガス・ 熱供給・ 水道業	情報 通信業	運輸業、 郵便業	卸売業、 小売業	金融業、 保険業	不動産業、 物品賃貸業	学術研究、 専門・技術 サービス業	宿泊業、飲 食サービス 業	生活関連 サービス 業、娯楽業	教育、学習 支援業	医療、 福祉	複合サービ ス事業	サービス業 (他に分類 されないも の)
平成22年平均	100.0	100.0	100.0	100.0	100.0	100.0	100.0	100.0	100.0	100.0	100.0	100.0	100.0	100.0	100.0	100.0
平成23年平均	100.6	98.3	102.2	105.1	103.2	114.4	95.7	102.0	101.0	104.5	91.5	89.7	101.8	100.0	103.4	97.1
平成24年 5月	99.0	92.9	98.7	101.6	99.1	116.4	96.3	101.0	141.4	100.5	89.0	72.7	103.3	102.5	99.9	88.4
6月	100.9	93.6	101.2	99.7	99.8	121.0	98.7	100.5	143.2	101.6	89.0	68.8	106.8	104.0	110.0	89.6
7月	101.0	100.6	101.1	101.0	104.0	123.7	97.6	102.1	147.3	114.3	88.8	75.6	98.6	102.3	106.9	87.0
8月	99.8	99.9	98.8	101.0	104.4	119.4	95.6	100.5	139.4	113.5	88.6	75.6	103.2	101.9	103.5	88.0
9月	100.1	98.4	99.2	99.7	104.0	118.6	96.8	98.8	139.9	113.3	86.4	76.5	106.7	100.9	102.9	89.3
10月	101.0	100.9	100.3	102.0	106.3	120.5	96.7	102.2	142.5	114.9	86.7	78.1	102.6	101.0	114.3	88.8
前月比(%)	0.9	2.5	1.1	2.3	2.2	1.6	△ 0.1	3.4	1.9	1.4	0.3	2.1	△ 3.8	0.1	11.1	△ 0.6
前年同月比(%)	0.5	1.3	△ 1.8	△ 3.7	5.2	4.3	2.7	0.0	29.2	5.8	△ 5.2	△ 7.5	△ 0.4	△ 0.3	15.7	△ 5.1

(注) 1 第1表(注)参照

2 実質賃金指数は、名目賃金指数を金沢市の消費者物価指数(持家の帰属家賃を除く総合)[総務省統計局調]で除したものである。

第6表 産業別労働時間指数(総実労働時間)

	調査産業計	建設業	製造業	電気・ガス・ 熱供給・ 水道業	情報 通信業	運輸業、 郵便業	卸売業、 小売業	金融業、 保険業	不動産業、 物品賃貸業	学術研究、 専門・技術 サービス業	宿泊業、飲 食サービス 業	生活関連 サービス 業、娯楽業	教育、学習 支援業	医療、 福祉	複合サービ ス事業	サービス業 (他に分類 されないも の)
平成22年平均	100.0	100.0	100.0	100.0	100.0	100.0	100.0	100.0	100.0	100.0	100.0	100.0	100.0	100.0	100.0	100.0
平成23年平均	98.8	101.9	101.8	101.0	99.2	106.9	96.2	102.2	95.0	97.7	92.1	88.6	96.7	97.8	97.1	97.0
平成24年 5月	96.3	98.2	94.8	98.5	97.3	107.4	94.9	106.5	96.6	93.9	98.4	75.3	101.2	97.0	98.7	90.6
6月	103.5	102.3	108.0	98.8	107.0	110.5	105.0	106.7	107.5	100.1	100.0	77.8	104.3	101.5	102.1	96.3
7月	100.5	103.6	102.8	101.9	105.0	113.4	98.7	106.7	101.8	100.2	95.9	87.9	100.0	98.5	101.1	92.9
8月	97.1	101.5	96.0	102.5	98.3	109.2	94.5	104.7	96.8	95.3	97.3	87.5	91.5	99.1	101.9	91.5
9月	99.3	99.8	102.4	94.0	98.3	110.0	99.4	97.7	103.4	94.7	93.8	91.4	100.6	96.0	98.5	93.4
10月	100.7	103.4	102.0	108.8	103.2	114.7	97.6	106.0	102.7	99.5	94.8	90.2	105.5	99.3	97.0	94.2
前月比(%)	1.4	3.6	△ 0.4	15.7	5.0	4.3	△ 1.8	8.5	△ 0.7	5.1	1.1	△ 1.3	4.9	3.4	△ 1.5	0.9
前年同月比(%)	1.6	△ 3.7	△ 1.9	5.0	6.7	6.7	3.8	5.9	4.8	1.0	2.8	5.7	6.6	1.6	0.3	△ 0.4

(注) 第1表(注)参照

第7表 産業別労働時間指数(所定内労働時間)

	調査産業計	建設業	製造業	電気・ガス・熱供給・水道業	情報通信業	運輸業、郵便業	卸売業、小売業	金融業、保険業	不動産業、物品賃貸業	学術研究、専門・技術サービス業	宿泊業、飲食サービス業	生活関連サービス業、娯楽業	教育、学習支援業	医療、福祉	複合サービス事業	サービス業(他に分類されないもの)
平成22年平均	100.0	100.0	100.0	100.0	100.0	100.0	100.0	100.0	100.0	100.0	100.0	100.0	100.0	100.0	100.0	100.0
平成23年平均	99.0	101.4	101.2	97.2	99.9	103.0	97.5	101.4	94.8	96.8	93.4	90.2	99.8	98.2	96.9	97.9
平成24年 5月	96.9	96.5	95.1	96.2	99.1	103.7	96.3	104.8	98.9	92.4	98.9	79.1	104.9	97.4	98.1	91.6
6月	104.3	101.6	108.5	98.6	109.2	106.4	106.6	105.1	109.9	99.9	100.5	81.5	108.4	102.2	101.9	98.3
7月	101.1	101.9	103.4	101.0	106.3	108.8	100.4	105.6	104.1	99.5	95.3	90.8	103.7	99.1	100.7	94.6
8月	97.9	100.2	96.9	101.9	101.5	106.3	96.2	104.4	97.4	95.0	96.8	89.7	95.2	99.6	102.1	93.2
9月	100.0	98.1	103.6	93.3	100.7	106.4	101.2	97.2	103.3	94.0	93.5	93.6	103.9	96.4	98.6	94.9
10月	101.4	101.2	103.2	107.3	107.3	110.5	99.3	105.5	102.4	99.3	95.1	91.4	108.9	100.1	96.4	95.6
前月比(%)	1.4	3.2	△ 0.4	15.0	6.6	3.9	△ 1.9	8.5	△ 0.9	5.6	1.7	△ 2.4	4.8	3.8	△ 2.2	0.7
前年同月比(%)	2.3	△ 3.8	0.3	7.7	10.2	8.1	4.2	7.3	4.6	4.0	1.5	4.0	5.6	1.9	0.6	△ 0.9

(注) 第1表(注)参照

第8表 産業別労働時間指数(所定外労働時間)

	調査産業計	建設業	製造業	電気・ガス・熱供給・水道業	情報通信業	運輸業、郵便業	卸売業、小売業	金融業、保険業	不動産業、物品賃貸業	学術研究、専門・技術サービス業	宿泊業、飲食サービス業	生活関連サービス業、娯楽業	教育、学習支援業	医療、福祉	複合サービス事業	サービス業(他に分類されないもの)
平成22年平均	100.0	100.0	100.0	100.0	100.0	100.0	100.0	100.0	100.0	100.0	100.0	100.0	100.0	100.0	100.0	100.0
平成23年平均	96.4	114.2	108.3	156.2	93.0	153.7	67.5	118.1	103.8	108.7	56.2	66.7	37.6	88.8	99.2	87.6
平成24年 5月	87.4	136.5	91.5	129.1	81.7	154.1	64.6	138.7	52.8	112.4	85.0	22.6	26.4	87.7	120.5	80.7
6月	91.6	117.5	102.1	105.0	88.2	163.0	72.3	136.0	60.4	103.6	87.5	27.4	22.2	84.2	110.3	75.6
7月	91.6	142.9	95.7	116.3	94.1	171.1	63.1	126.7	56.6	110.2	112.5	48.1	25.0	84.2	117.9	74.8
8月	84.2	131.7	86.5	113.5	71.0	147.4	58.5	109.3	76.4	100.7	110.0	56.6	18.1	86.0	100.0	74.8
9月	87.4	141.3	89.4	106.4	78.1	156.3	60.0	108.0	91.5	103.6	102.5	61.3	33.3	84.2	100.0	78.5
10月	89.5	157.1	90.1	131.2	67.5	168.1	61.5	114.7	94.3	103.6	87.5	73.6	36.1	78.9	120.5	80.0
前月比(%)	2.4	11.2	0.8	23.3	△ 13.6	7.5	2.5	6.2	3.1	0.0	△ 14.6	20.1	8.4	△ 6.3	20.5	1.9
前年同月比(%)	△ 9.8	△ 2.3	△ 21.0	△ 18.1	△ 24.8	△ 2.4	△ 5.8	△ 15.4	△ 11.4	△ 23.9	67.9	52.7	107.5	△ 8.9	3.1	3.8

(注) 第1表(注)参照

第9表 産業別常用雇用指数

	調査産業計	建設業	製造業	電気・ガス・熱供給・水道業	情報通信業	運輸業、郵便業	卸売業、小売業	金融業、保険業	不動産業、物品賃貸業	学術研究、専門・技術サービス業	宿泊業、飲食サービス業	生活関連サービス業、娯楽業	教育、学習支援業	医療、福祉	複合サービス事業	サービス業(他に分類されないもの)
平成22年平均	100.0	100.0	100.0	100.0	100.0	100.0	100.0	100.0	100.0	100.0	100.0	100.0	100.0	100.0	100.0	100.0
平成23年平均	100.5	97.3	98.9	207.6	104.3	100.6	100.8	96.4	101.5	100.4	98.1	99.1	99.0	102.0	141.0	97.3
平成24年 5月	103.3	126.3	99.3	204.1	109.1	101.7	101.3	110.5	105.4	99.8	99.4	101.0	102.6	103.8	128.6	98.3
6月	102.9	123.6	99.0	202.7	109.0	99.3	101.3	109.2	105.3	99.9	98.6	100.0	101.0	105.3	128.6	98.1
7月	102.9	123.6	99.2	203.5	107.6	99.0	101.4	109.2	103.5	100.1	101.0	102.8	100.4	105.7	128.1	94.0
8月	101.9	125.0	99.0	204.1	107.7	100.3	100.7	109.3	106.9	100.0	98.6	104.1	85.9	105.6	128.7	93.8
9月	102.5	125.0	98.7	204.4	107.4	99.0	100.5	108.7	105.0	99.8	96.1	108.3	102.1	105.7	129.9	93.3
10月	102.5	126.4	98.0	204.4	109.3	99.0	100.2	107.9	106.8	99.7	97.9	108.5	102.2	106.0	128.8	92.6
前月比(%)	0.0	1.1	△ 0.7	0.0	1.8	0.0	△ 0.3	△ 0.7	1.7	△ 0.1	1.9	0.2	0.1	0.3	△ 0.8	△ 0.8
前年同月比(%)	1.6	31.5	△ 2.8	△ 1.5	5.1	△ 2.8	△ 0.6	12.4	4.0	△ 0.8	1.3	10.8	2.1	3.8	△ 10.9	△ 3.0

(注) 第1表(注)参照

指数表
[事業所規模30人以上]

第10表 産業別名目賃金指数(現金給与総額)

平成22年=100

	調査産業計	建設業	製造業	電気・ガス・熱供給・水道業	情報通信業	運輸業、郵便業	卸売業、小売業	金融業、保険業	不動産業、物品賃貸業	学術研究、専門・技術サービス業	宿泊業、飲食サービス業	生活関連サービス業、娯楽業	教育、学習支援業	医療、福祉	複合サービス事業	サービス業(他に分類されないもの)
平成22年平均	100.0	100.0	100.0	100.0	100.0	100.0	100.0	100.0	100.0	100.0	100.0	100.0	100.0	100.0	100.0	100.0
平成23年平均	101.5	104.2	103.1	90.3	101.5	113.1	94.9	98.7	122.0	114.3	89.8	102.4	97.0	97.2	101.0	95.7
平成24年 5月	83.8	73.4	81.0	142.9	78.8	104.9	83.8	69.4	116.8	87.3	82.3	89.7	79.5	79.6	75.9	82.3
6月	138.3	85.2	122.4	105.9	175.8	172.1	118.0	138.9	146.6	154.4	91.2	129.3	202.6	144.6	163.9	99.8
7月	118.9	135.2	147.4	67.9	106.7	120.1	119.5	80.9	170.3	132.1	95.6	108.8	75.4	100.8	125.7	114.2
8月	87.1	75.9	87.1	67.3	80.8	106.7	86.2	77.9	106.8	85.9	80.8	124.7	81.1	86.5	76.9	84.6
9月	83.1	76.0	81.9	66.9	79.1	101.9	83.3	70.0	108.3	85.1	81.2	94.1	84.9	79.6	76.2	85.2
10月	84.0	77.9	82.6	67.8	81.5	103.7	82.4	70.5	108.2	90.7	82.4	105.5	79.8	79.5	103.1	84.7
前月比(%)	1.1	2.5	0.9	1.3	3.0	1.8	△ 1.1	0.7	△ 0.1	6.6	1.5	12.1	△ 6.0	△ 0.1	35.3	△ 0.6
前年同月比(%)	0.0	△ 22.6	△ 0.5	△ 4.1	1.7	△ 0.7	2.6	△ 5.1	△ 0.4	△ 10.2	△ 4.8	18.1	2.2	0.5	32.0	△ 0.8

(注) 第1表(注)参照

第11表 産業別名目賃金指数(きまって支給する給与)

	調査産業計	建設業	製造業	電気・ガス・熱供給・水道業	情報通信業	運輸業、郵便業	卸売業、小売業	金融業、保険業	不動産業、物品賃貸業	学術研究、専門・技術サービス業	宿泊業、飲食サービス業	生活関連サービス業、娯楽業	教育、学習支援業	医療、福祉	複合サービス事業	サービス業(他に分類されないもの)
平成22年平均	100.0	100.0	100.0	100.0	100.0	100.0	100.0	100.0	100.0	100.0	100.0	100.0	100.0	100.0	100.0	100.0
平成23年平均	100.6	100.7	100.0	96.9	103.5	112.6	96.6	100.4	122.1	109.4	90.5	101.2	97.6	98.4	106.8	94.5
平成24年 5月	99.4	89.6	98.4	94.3	100.2	118.1	99.0	93.5	126.0	102.8	84.7	99.9	99.6	98.3	100.3	90.1
6月	101.2	88.9	100.7	91.1	100.7	120.7	100.6	93.5	126.7	103.2	84.4	99.9	103.0	100.3	116.6	90.0
7月	100.2	92.6	100.0	93.3	100.6	121.1	97.7	93.3	128.7	102.3	86.1	105.5	94.5	99.9	107.7	90.9
8月	99.8	92.8	98.2	92.4	100.8	118.9	97.3	93.8	127.2	101.4	84.6	105.7	101.6	99.8	102.2	91.4
9月	99.9	92.6	98.4	91.8	100.3	117.0	98.2	91.6	128.6	100.4	85.1	104.9	106.4	98.4	101.2	92.4
10月	100.9	95.1	99.4	93.1	103.6	119.0	98.2	94.8	128.3	103.1	86.3	117.5	99.7	98.3	120.5	92.6
前月比(%)	1.0	2.7	1.0	1.4	3.3	1.7	0.0	3.5	△ 0.2	2.7	1.4	12.0	△ 6.3	△ 0.1	19.1	0.2
前年同月比(%)	△ 0.1	△ 4.6	△ 1.5	△ 4.2	1.6	2.9	2.9	△ 5.2	△ 1.3	△ 13.5	△ 4.7	18.1	2.3	0.7	16.7	△ 0.4

(注) 第1表(注)参照

第12表 産業別名目賃金指数(所定内給与)

	調査産業計	建設業	製造業	電気・ガス・熱供給・水道業	情報通信業	運輸業、郵便業	卸売業、小売業	金融業、保険業	不動産業、物品賃貸業	学術研究、専門・技術サービス業	宿泊業、飲食サービス業	生活関連サービス業、娯楽業	教育、学習支援業	医療、福祉	複合サービス事業	サービス業(他に分類されないもの)
平成22年平均	100.0	100.0	100.0	100.0	100.0	100.0	100.0	100.0	100.0	100.0	100.0	100.0	100.0	100.0	100.0	100.0
平成23年平均	100.3	98.8	99.3	100.6	103.3	109.9	97.0	100.2	122.4	106.8	90.6	101.4	97.6	98.3	106.0	96.1
平成24年 5月	99.7	96.7	99.6	89.5	100.1	110.8	99.4	93.3	120.6	99.2	84.1	99.2	98.7	98.7	98.4	94.1
6月	101.5	95.9	101.0	88.2	100.3	112.6	100.7	93.3	120.5	100.0	82.9	99.9	102.7	101.6	116.5	95.2
7月	100.4	99.8	101.0	88.6	100.0	111.3	97.8	93.2	122.4	99.6	84.8	105.3	94.3	101.7	106.5	94.3
8月	100.4	99.3	100.0	88.5	98.9	109.2	98.4	93.4	120.6	99.2	83.8	105.2	101.5	101.9	102.2	94.6
9月	100.9	99.0	100.4	88.3	103.9	107.6	99.4	92.5	122.0	99.2	84.3	104.2	106.4	100.5	101.7	95.3
10月	101.3	101.5	101.1	88.3	102.3	107.9	99.2	94.9	121.2	101.4	85.8	116.2	99.5	100.0	120.3	94.8
前月比(%)	0.4	2.5	0.7	0.0	△ 1.5	0.3	△ 0.2	2.6	△ 0.7	2.2	1.8	11.5	△ 6.5	△ 0.5	18.3	△ 0.5
前年同月比(%)	0.8	6.1	1.3	△ 13.8	△ 1.1	△ 3.8	3.5	△ 4.9	△ 6.7	△ 10.3	△ 5.0	17.1	1.8	1.9	18.6	0.2

(注) 第1表(注)参照

第13表 産業別実質賃金指数(現金給与総額)

	調査産業計	建設業	製造業	電気・ガス・ 熱供給・ 水道業	情報 通信業	運輸業、 郵便業	卸売業、 小売業	金融業、 保険業	不動産業、 物品賃貸業	学術研究、 専門・技術 サービス業	宿泊業、飲 食サービス 業	生活関連 サービス 業、娯楽業	教育、学習 支援業	医療、 福祉	複合サービ ス事業	サービス業 (他に分類 されないも の)
平成22年平均	100.0	100.0	100.0	100.0	100.0	100.0	100.0	100.0	100.0	100.0	100.0	100.0	100.0	100.0	100.0	100.0
平成23年平均	102.1	104.8	103.7	90.8	102.1	113.8	95.5	99.3	122.7	115.0	90.3	103.0	97.6	97.8	101.6	96.3
平成24年 5月	84.3	73.8	81.5	143.8	79.3	105.5	84.3	69.8	117.5	87.8	82.8	90.2	80.0	80.1	76.4	82.8
6月	139.7	86.1	123.6	107.0	177.6	173.8	119.2	140.3	148.1	156.0	92.1	130.6	204.6	146.1	165.6	100.8
7月	121.0	137.5	149.9	69.1	108.5	122.2	121.6	82.3	173.2	134.4	97.3	110.7	76.7	102.5	127.9	116.2
8月	88.4	77.1	88.4	68.3	82.0	108.3	87.5	79.1	108.4	87.2	82.0	126.6	82.3	87.8	78.1	85.9
9月	84.2	77.0	83.0	67.8	80.1	103.2	84.4	70.9	109.7	86.2	82.3	95.3	86.0	80.6	77.2	86.3
10月	85.2	79.0	83.8	68.8	82.7	105.2	83.6	71.5	109.7	92.0	83.6	107.0	80.9	80.6	104.6	85.9
前月比(%)	1.2	2.6	1.0	1.5	3.2	1.9	△ 0.9	0.8	0.0	6.7	1.6	12.3	△ 5.9	0.0	35.5	△ 0.5
前年同月比(%)	0.9	△ 21.9	0.5	△ 3.2	2.7	0.3	3.6	△ 4.3	0.5	△ 9.4	△ 3.9	19.3	3.1	1.4	33.2	0.1

(注) 1 第1表(注)参照

2 実質賃金指数は、名目賃金指数を金沢市の消費者物価指数(持家の帰属家賃を除く総合)[総務省統計局調]で除したものである。

第14表 産業別実質賃金指数(きまって支給する給与)

	調査産業計	建設業	製造業	電気・ガス・ 熱供給・ 水道業	情報 通信業	運輸業、 郵便業	卸売業、 小売業	金融業、 保険業	不動産業、 物品賃貸業	学術研究、 専門・技術 サービス業	宿泊業、飲 食サービス 業	生活関連 サービス 業、娯楽業	教育、学習 支援業	医療、 福祉	複合サービ ス事業	サービス業 (他に分類 されないも の)
平成22年平均	100.0	100.0	100.0	100.0	100.0	100.0	100.0	100.0	100.0	100.0	100.0	100.0	100.0	100.0	100.0	100.0
平成23年平均	101.2	101.3	100.6	97.5	104.1	113.3	97.2	101.0	122.8	110.1	91.0	101.8	98.2	99.0	107.4	95.1
平成24年 5月	100.0	90.1	99.0	94.9	100.8	118.8	99.6	94.1	126.8	103.4	85.2	100.5	100.2	98.9	100.9	90.6
6月	102.2	89.8	101.7	92.0	101.7	121.9	101.6	94.4	128.0	104.2	85.3	100.9	104.0	101.3	117.8	90.9
7月	101.9	94.2	101.7	94.9	102.3	123.2	99.4	94.9	130.9	104.1	87.6	107.3	96.1	101.6	109.6	92.5
8月	101.3	94.2	99.7	93.8	102.3	120.7	98.8	95.2	129.1	102.9	85.9	107.3	103.1	101.3	103.8	92.8
9月	101.2	93.8	99.7	93.0	101.6	118.5	99.5	92.8	130.3	101.7	86.2	106.3	107.8	99.7	102.5	93.6
10月	102.3	96.5	100.8	94.4	105.1	120.7	99.6	96.1	130.1	104.6	87.5	119.2	101.1	99.7	122.2	93.9
前月比(%)	1.1	2.9	1.1	1.5	3.4	1.9	0.1	3.6	△ 0.2	2.9	1.5	12.1	△ 6.2	0.0	19.2	0.3
前年同月比(%)	0.8	△ 3.7	△ 0.6	△ 3.4	2.5	3.8	3.9	△ 4.4	△ 0.5	△ 12.7	△ 4.0	19.2	3.2	1.6	17.7	0.4

(注) 1 第1表(注)参照

2 実質賃金指数は、名目賃金指数を金沢市の消費者物価指数(持家の帰属家賃を除く総合)[総務省統計局調]で除したものである。

第15表 産業別労働時間指数(総実労働時間)

	調査産業計	建設業	製造業	電気・ガス・ 熱供給・ 水道業	情報 通信業	運輸業、 郵便業	卸売業、 小売業	金融業、 保険業	不動産業、 物品賃貸業	学術研究、 専門・技術 サービス業	宿泊業、飲 食サービス 業	生活関連 サービス 業、娯楽業	教育、学習 支援業	医療、 福祉	複合サービ ス事業	サービス業 (他に分類 されないも の)
平成22年平均	100.0	100.0	100.0	100.0	100.0	100.0	100.0	100.0	100.0	100.0	100.0	100.0	100.0	100.0	100.0	100.0
平成23年平均	99.1	100.7	100.1	100.7	96.9	104.7	96.5	101.3	110.8	103.9	91.0	99.8	99.2	98.7	98.4	94.6
平成24年 5月	95.9	91.4	93.8	97.0	93.9	106.4	95.2	104.2	118.9	101.8	86.3	103.5	101.8	97.2	101.1	91.4
6月	102.9	93.0	106.4	97.1	106.5	110.7	106.8	105.9	123.8	103.3	87.6	102.5	106.8	99.6	104.2	95.1
7月	100.8	95.7	102.9	102.1	103.1	110.1	101.8	104.4	123.0	103.5	89.0	101.9	102.9	98.4	105.2	94.0
8月	97.9	96.5	96.2	99.8	95.3	107.1	97.3	103.1	119.4	99.8	87.6	100.8	97.3	101.0	105.1	94.0
9月	99.0	91.7	101.9	93.3	96.2	106.8	102.3	95.8	120.0	95.4	84.4	104.7	104.7	94.1	103.0	96.4
10月	100.4	87.9	102.0	108.6	99.3	111.2	99.3	104.7	124.8	102.6	86.8	111.2	107.2	99.5	98.0	95.9
前月比(%)	1.4	△ 4.1	0.1	16.4	3.2	4.1	△ 2.9	9.3	4.0	7.5	2.8	6.2	2.4	5.7	△ 4.9	△ 0.5
前年同月比(%)	0.9	△ 12.1	0.0	4.9	6.0	6.3	6.7	4.9	9.0	△ 6.9	△ 4.9	12.3	4.9	0.7	0.2	2.1

(注) 第1表(注)参照

第16表 産業別労働時間指数(所定内労働時間)

	調査産業計	建設業	製造業	電気・ガス・ 熱供給・ 水道業	情報 通信業	運輸業、 郵便業	卸売業、 小売業	金融業、 保険業	不動産業、 物品賃貸業	学術研究、 専門・技術 サービス業	宿泊業、飲 食サービス 業	生活関連 サービス 業、娯楽業	教育、学習 支援業	医療、 福祉	複合サービ ス事業	サービス業 (他に分類 されないも の)
平成22年平均	100.0	100.0	100.0	100.0	100.0	100.0	100.0	100.0	100.0	100.0	100.0	100.0	100.0	100.0	100.0	100.0
平成23年平均	99.0	102.2	99.7	98.9	97.5	101.6	97.2	100.9	107.9	100.6	90.8	99.8	99.1	99.2	98.6	96.7
平成24年 5月	96.4	93.1	94.3	96.8	93.2	103.5	96.6	105.1	117.6	99.5	86.5	103.1	101.6	97.9	100.1	93.0
6月	103.6	94.8	106.9	99.6	106.2	107.4	108.5	106.8	122.1	102.2	87.1	102.6	107.0	100.5	103.7	98.4
7月	101.3	96.9	103.6	103.7	102.9	105.9	103.5	105.2	120.9	102.0	88.4	101.6	103.2	99.3	104.3	95.4
8月	98.9	97.6	97.2	101.9	97.1	104.6	99.3	104.9	116.8	99.1	87.7	100.3	97.8	102.0	105.3	95.6
9月	99.7	92.7	103.3	94.5	97.4	103.3	104.3	97.1	117.4	94.7	84.8	104.1	104.6	94.7	103.7	97.7
10月	101.3	88.4	103.2	109.7	101.5	107.5	101.6	106.5	122.1	103.2	87.6	110.0	107.2	100.7	97.0	96.4
前月比(%)	1.6	△ 4.6	△ 0.1	16.1	4.2	4.1	△ 2.6	9.7	4.0	9.0	3.3	5.7	2.5	6.3	△ 6.5	△ 1.3
前年同月比(%)	2.0	△ 12.9	1.6	7.8	7.2	7.8	8.5	7.5	10.2	△ 0.3	△ 3.4	11.2	4.8	1.1	△ 1.1	0.1

(注) 第1表(注)参照

第17表 産業別労働時間指数(所定外労働時間)

	調査産業計	建設業	製造業	電気・ガス・ 熱供給・ 水道業	情報 通信業	運輸業、 郵便業	卸売業、 小売業	金融業、 保険業	不動産業、 物品賃貸業	学術研究、 専門・技術 サービス業	宿泊業、飲 食サービス 業	生活関連 サービス 業、娯楽業	教育、学習 支援業	医療、 福祉	複合サービ ス事業	サービス業 (他に分類 されないも の)
平成22年平均	100.0	100.0	100.0	100.0	100.0	100.0	100.0	100.0	100.0	100.0	100.0	100.0	100.0	100.0	100.0	100.0
平成23年平均	100.0	84.3	103.7	115.4	92.2	130.1	85.2	105.4	148.1	137.9	94.7	99.0	104.5	89.8	93.3	77.6
平成24年 5月	90.6	64.7	89.4	96.4	99.4	130.2	71.6	92.5	127.4	127.2	81.6	114.6	115.8	81.7	123.6	77.6
6月	94.9	66.0	101.2	77.3	109.1	136.6	79.7	92.5	135.5	117.1	105.3	95.1	94.7	78.9	114.5	66.0
7月	95.7	73.3	96.3	88.2	104.2	142.9	73.0	92.5	138.7	121.5	107.9	109.8	84.2	77.5	125.5	83.0
8月	87.2	76.0	87.0	82.3	78.2	127.8	63.5	79.4	140.3	110.1	81.6	114.6	63.2	78.9	94.5	81.0
9月	90.6	72.7	89.4	82.7	84.2	134.6	68.9	77.6	140.3	105.1	71.1	124.4	110.5	81.7	81.8	86.4
10月	90.6	74.7	91.3	98.6	79.4	140.5	60.8	80.4	146.8	101.3	63.2	148.8	105.3	74.6	120.0	92.5
前月比(%)	0.0	2.8	2.1	19.2	△ 5.7	4.4	△ 11.8	3.6	4.6	△ 3.6	△ 11.1	19.6	△ 4.7	△ 8.7	46.7	7.1
前年同月比(%)	△ 10.8	△ 7.5	△ 13.6	△ 14.1	△ 7.5	△ 3.6	△ 28.0	△ 26.1	△ 10.1	△ 44.7	△ 44.7	41.8	5.7	△ 10.7	29.7	26.0

(注) 第1表(注)参照

第18表 産業別常用雇用指数

	調査産業計	建設業	製造業	電気・ガス・ 熱供給・ 水道業	情報 通信業	運輸業、 郵便業	卸売業、 小売業	金融業、 保険業	不動産業、 物品賃貸業	学術研究、 専門・技術 サービス業	宿泊業、飲 食サービス 業	生活関連 サービス 業、娯楽業	教育、学習 支援業	医療、 福祉	複合サービ ス事業	サービス業 (他に分類 されないも の)
平成22年平均	100.0	100.0	100.0	100.0	100.0	100.0	100.0	100.0	100.0	100.0	100.0	100.0	100.0	100.0	100.0	100.0
平成23年平均	100.5	101.1	101.1	302.3	103.6	98.8	96.8	97.3	102.7	97.8	94.0	99.2	98.7	101.3	201.3	92.3
平成24年 5月	102.7	349.6	98.4	297.7	105.2	95.9	94.9	137.8	108.9	96.6	95.0	103.8	100.2	102.1	190.8	92.7
6月	102.6	347.4	98.1	295.3	105.1	96.3	95.6	136.6	108.1	95.6	95.7	103.3	97.9	102.5	190.8	92.9
7月	102.6	345.8	98.1	296.7	105.1	96.7	95.8	137.1	107.1	95.9	96.0	103.0	97.9	102.3	188.9	92.6
8月	101.0	344.6	97.9	297.7	105.2	96.2	95.4	136.1	107.0	95.9	94.6	102.2	78.6	102.6	190.3	93.0
9月	102.5	346.3	97.6	298.3	104.8	96.5	95.5	135.9	105.9	95.3	95.9	101.8	100.4	102.4	189.8	92.3
10月	102.5	348.1	97.5	298.3	105.5	96.5	95.7	135.0	106.2	95.0	96.5	102.2	100.5	102.5	188.9	90.9
前月比(%)	0.0	0.5	△ 0.1	0.0	0.7	0.0	0.2	△ 0.7	0.3	△ 0.3	0.6	0.4	0.1	0.1	△ 0.5	△ 1.5
前年同月比(%)	2.1	243.0	△ 4.2	△ 1.6	1.9	△ 2.1	△ 0.2	38.9	0.9	△ 2.7	4.3	3.8	1.1	1.4	△ 4.2	0.9

(注) 第1表(注)参照

第1-1表 産業別、男女別 常用労働者の1人平均月間現金給与額

(規模5人以上)

(単位 円)

産 業	計					男			女		
	現 金 給 与 総 額	きまって 支給する 給 与	うち所定 内給与		特別に支 払われた 給 与	現 金 給 与 総 額	きまって 支給する 給 与	特別に支 払われた 給 与	現 金 給 与 総 額	きまって 支給する 給 与	特別に支 払われた 給 与
			うち所定 内給与	うち超過 労働給与							
調査産業計	240,748	239,462	224,193	15,269	1,286	297,190	295,273	1,917	174,030	173,490	540
D 建設業	288,908	287,583	268,975	18,608	1,325	312,483	310,881	1,602	176,213	176,213	0
E 製造業	261,167	259,081	236,477	22,604	2,086	307,412	304,545	2,867	167,806	167,296	510
F 電気・ガス・熱供給・水道業	408,361	408,361	343,847	64,514	0	426,251	426,251	0	238,941	238,941	0
G 情報通信業	360,460	358,989	322,811	36,178	1,471	403,813	402,335	1,478	266,609	265,152	1,457
H 運輸業、郵便業	266,853	266,748	232,556	34,192	105	282,471	282,359	112	171,317	171,254	63
I 卸売業、小売業	201,018	200,726	193,738	6,988	292	278,009	277,596	413	130,725	130,542	183
J 金融業、保険業	289,696	288,889	272,154	16,735	807	422,343	421,391	952	217,849	217,121	728
K 不動産業、物品賃貸業	288,545	287,987	272,938	15,049	558	360,490	359,626	864	189,834	189,695	139
L 学術研究、専門・技術サービス業	334,252	329,017	299,496	29,521	5,235	379,417	373,675	5,742	235,284	231,161	4,123
M 宿泊業、飲食サービス業	102,107	102,039	97,434	4,605	68	133,706	133,706	0	83,544	83,436	108
N 生活関連サービス業、娯楽業	167,109	167,109	156,458	10,651	0	204,135	204,135	0	134,977	134,977	0
O 教育、学習支援業	316,935	316,005	313,019	2,986	930	340,025	339,319	706	287,729	286,515	1,214
P 医療、福祉	260,988	260,774	250,573	10,201	214	369,603	369,458	145	228,821	228,587	234
Q 複合サービス事業	352,160	316,519	306,547	9,972	35,641	445,549	392,947	52,602	232,945	218,955	13,990
R サービス業(他に分類されないもの)	183,751	183,593	166,001	17,592	158	214,634	214,436	198	129,805	129,718	87
E 09.10 食料品、たばこ製造業	178,186	178,186	168,488	9,698	0	233,266	233,266	0	137,544	137,544	0
11 繊維工業	219,391	219,391	204,403	14,988	0	288,114	288,114	0	154,116	154,116	0
14 パルプ・紙・紙加工品製造業	238,351	238,351	233,331	5,020	0	265,549	265,549	0	155,869	155,869	0
15 印刷・同関連業	274,553	274,553	249,039	25,514	0	318,319	318,319	0	202,470	202,470	0
16.17 化学、石油・石炭製品製造業	388,084	270,020	248,448	21,572	118,064	516,223	335,226	180,997	194,409	171,464	22,945
18 プラスチック製品製造業	229,790	229,790	209,078	20,712	0	283,337	283,337	0	170,899	170,899	0
21 窯業・土石製品製造業	250,656	250,258	240,062	10,196	398	275,240	274,689	551	186,874	186,874	0
24 金属製品製造業	237,139	237,139	214,205	22,934	0	268,000	268,000	0	165,364	165,364	0
25 はん用機械器具製造業	258,577	258,577	236,905	21,672	0	269,399	269,399	0	189,507	189,507	0
26 生産用機械器具製造業	292,262	292,262	263,038	29,224	0	311,990	311,990	0	190,329	190,329	0
27 業務用機械器具製造業	x	x	x	x	x	x	x	x	x	x	x
28 電子部品・デバイス・電子回路製造業	330,061	330,061	290,188	39,873	0	363,370	363,370	0	221,637	221,637	0
29 電気機械器具製造業	236,000	236,000	218,474	17,526	0	318,240	318,240	0	153,710	153,710	0
30 情報通信機械器具製造業	325,521	325,521	291,437	34,084	0	380,857	380,857	0	214,494	214,494	0
31 輸送用機械器具製造業	317,617	317,617	299,287	18,330	0	328,784	328,784	0	219,664	219,664	0
32.20 その他、なめし革等製造業	198,995	198,539	193,706	4,833	456	258,822	258,822	0	127,432	126,429	1,003
E 一括産業 1	263,811	263,811	245,128	18,683	0	292,932	292,932	0	170,157	170,157	0
E 一括産業 2	257,457	257,457	218,771	38,686	0	287,423	287,423	0	166,144	166,144	0
I 1 卸売業	274,649	274,649	264,964	9,685	0	344,670	344,670	0	166,489	166,489	0
2 小売業	159,401	158,943	153,480	5,463	458	221,386	220,622	764	117,399	117,148	251
M 75 宿泊業	134,041	134,041	129,303	4,738	0	223,666	223,666	0	99,193	99,193	0
M 一括産業	90,819	90,727	86,169	4,558	92	111,556	111,556	0	76,884	76,731	153
P 83 医療業	326,966	326,966	310,825	16,141	0	499,665	499,665	0	275,669	275,669	0
P 一括産業	194,749	194,321	190,084	4,237	428	238,427	238,136	291	181,852	181,384	468
R 91 職業紹介・労働者派遣業	235,699	235,188	188,635	46,553	511	259,744	259,152	592	190,612	190,253	359
92 その他の事業サービス業	130,527	130,527	123,058	7,469	0	160,073	160,073	0	93,587	93,587	0
R 一括産業	238,924	238,810	230,674	8,136	114	254,928	254,783	145	180,766	180,766	0

(注) 1 調査対象事業所が少なく公表が困難なため、C 鉱業、採石業、砂利採取業については掲載せず、調査産業計に含めて算定した。

2 次の産業は調査対象事業所が少ないため、それぞれ一括して算定した。

E製造業の中で、

E一括1: 12木材・木製品製造業(家具を除く)、13家具・装備品製造業

E一括2: 19ゴム製品製造業、22鉄鋼業、23非鉄金属製造業

M宿泊業、飲食サービス業の中で、

M一括: 76飲食店、77持ち帰り・配達飲食サービス業

P医療、福祉の中で、

P一括: 84保健衛生、85社会保険・社会福祉・介護事業

Rサービス業(他に分類されないもの)の中で、

R一括: 88廃棄物処理業、89自動車整備業、90機械等修理業(別掲を除く)、93政治・経済・文化団体、94宗教、95その他のサービス業

第1-2表 産業別、男女別 常用労働者の1人平均月間現金給与額

(規模30人以上)

(単位 円)

産 業	計					男			女		
	現 金 給 与 総 額	きまっ て 支 給 する 給 与	うち所定		特別に支 払われた 給 与	現 金 給 与 総 額	きまっ て 支 給 する 給 与	特別に支 払われた 給 与	現 金 給 与 総 額	きまっ て 支 給 する 給 与	特別に支 払われた 給 与
			内給与	うち超過 労働給与							
調 査 産 業 計	263,366	261,404	240,607	20,797	1,962	319,514	316,621	2,893	191,908	191,131	777
D 建 設 業	298,989	295,312	269,028	26,284	3,677	315,338	311,137	4,201	184,385	184,385	0
E 製 造 業	280,584	277,763	250,910	26,853	2,821	322,190	318,485	3,705	182,171	181,442	729
F 電 気・ガ 斯・熱 供 給・水 道 業	422,735	422,735	344,675	78,060	0	441,035	441,035	0	216,199	216,199	0
G 情 報 通 信 業	379,106	377,361	332,473	44,888	1,745	409,795	408,028	1,767	284,475	282,798	1,677
H 運 輸 業 , 郵 便 業	280,216	280,055	234,765	45,290	161	297,328	297,157	171	173,109	173,011	98
I 卸 売 業 , 小 売 業	198,506	198,342	189,462	8,880	164	288,645	288,275	370	132,449	132,435	14
J 金 融 業 , 保 険 業	308,765	307,538	290,769	16,769	1,227	449,239	447,864	1,375	233,132	231,985	1,147
K 不 動 産 業 , 物 品 賃 貸 業	268,953	265,981	237,714	28,267	2,972	337,367	333,071	4,296	157,634	156,817	817
L 学 術 研 究 , 専 門・技 術 サ ー ビ ス 業	347,550	334,612	300,120	34,492	12,938	394,658	381,417	13,241	216,280	204,188	12,092
M 宿 泊 業 , 飲 食 サ ー ビ ス 業	115,474	115,474	111,672	3,802	0	170,841	170,841	0	87,442	87,442	0
N 生 活 関 連 サ ー ビ ス 業 , 娯 楽 業	212,233	212,233	201,830	10,403	0	263,584	263,584	0	178,162	178,162	0
O 教 育 , 学 習 支 援 業	309,181	308,049	304,133	3,916	1,132	322,334	321,831	503	284,973	282,682	2,291
P 医 療 , 福 祉	287,228	287,228	273,762	13,466	0	392,908	392,908	0	253,740	253,740	0
Q 複 合 サ ー ビ ス 事 業	419,790	369,179	353,772	15,407	50,611	492,284	431,672	60,612	281,539	250,000	31,539
R サ ー ビ ス 業 (他 に 分 類 さ れ な い も の)	181,855	181,669	159,075	22,594	186	229,679	229,426	253	122,550	122,448	102
E 09.10 食 料 品 , た ば こ 製 造 業	173,098	173,098	159,906	13,192	0	239,154	239,154	0	130,732	130,732	0
11 織 維 工 業	250,782	250,782	228,208	22,574	0	295,753	295,753	0	177,438	177,438	0
14 パ ル プ・紙・紙 加 工 品 製 造 業	x	x	x	x	x	x	x	x	x	x	x
15 印 刷・同 関 連 業	274,553	274,553	249,039	25,514	0	318,319	318,319	0	202,470	202,470	0
16.17 化 学 , 石 油・石 炭 製 品 製 造 業	388,084	270,020	248,448	21,572	118,064	516,223	335,226	180,997	194,409	171,464	22,945
18 プ ラ ス チ ッ ク 製 品 製 造 業	253,594	253,594	227,317	26,277	0	298,495	298,495	0	191,818	191,818	0
21 窯 業・土 石 製 品 製 造 業	x	x	x	x	x	x	x	x	x	x	x
24 金 属 製 品 製 造 業	251,312	251,312	225,144	26,168	0	283,797	283,797	0	166,311	166,311	0
25 は ん 用 機 械 器 具 製 造 業	255,246	255,246	230,801	24,445	0	268,337	268,337	0	187,546	187,546	0
26 生 産 用 機 械 器 具 製 造 業	298,896	298,896	266,645	32,251	0	319,887	319,887	0	196,504	196,504	0
27 業 務 用 機 械 器 具 製 造 業	x	x	x	x	x	x	x	x	x	x	x
28 電 子 部 品・デ バ イ ス・電 子 回 路 製 造 業	333,430	333,430	292,839	40,591	0	365,652	365,652	0	225,975	225,975	0
29 電 気 機 械 器 具 製 造 業	272,590	272,590	251,052	21,538	0	320,520	320,520	0	197,731	197,731	0
30 情 報 通 信 機 械 器 具 製 造 業	328,417	328,417	293,022	35,395	0	384,964	384,964	0	214,886	214,886	0
31 輸 送 用 機 械 器 具 製 造 業	317,617	317,617	299,287	18,330	0	328,784	328,784	0	219,664	219,664	0
32.20 そ の 他 , な め し 革 等 製 造 業	271,202	271,202	258,230	12,972	0	310,968	310,968	0	158,023	158,023	0
E 一 括 産 業 1	290,287	290,287	267,302	22,985	0	320,596	320,596	0	184,555	184,555	0
E 一 括 産 業 2	259,881	259,881	232,643	27,238	0	292,512	292,512	0	167,794	167,794	0
I 1 卸 売 業	268,734	268,734	253,200	15,534	0	341,103	341,103	0	169,582	169,582	0
2 小 売 業	159,464	159,208	154,027	5,181	256	238,568	237,845	723	119,318	119,300	18
M 75 宿 泊 業	138,193	138,193	133,713	4,480	0	242,639	242,639	0	93,982	93,982	0
M 一 括 産 業	95,628	95,628	92,418	3,210	0	120,421	120,421	0	81,072	81,072	0
P 83 医 療 業	337,646	337,646	318,156	19,490	0	476,140	476,140	0	293,144	293,144	0
P 一 括 産 業	205,381	205,381	201,693	3,688	0	253,956	253,956	0	190,337	190,337	0
R 91 職 業 紹 介・労 働 者 派 遣 業	235,699	235,188	188,635	46,553	511	259,744	259,152	592	190,612	190,253	359
92 そ の 他 の 事 業 サ ー ビ ス 業	126,533	126,533	120,171	6,362	0	169,948	169,948	0	93,211	93,211	0
R 一 括 産 業	312,104	312,104	286,538	25,566	0	323,514	323,514	0	196,270	196,270	0

(注) 第1-1表(注)1,2参照

第2-1表 産業別、男女別 常用労働者の1人平均月間出勤日数及び実労働時間数

(規模5人以上)

(単位 日、時間)

産 業	計				男 子				女 子			
	出勤 日数	総実労 働時間	所 定 内 労働時間	所 定 外 労働時間	出勤 日数	総実労 働時間	所 定 内 労働時間	所 定 外 労働時間	出勤 日数	総実労 働時間	所 定 内 労働時間	所 定 外 労働時間
調 査 産 業 計	19.9	150.6	142.1	8.5	20.2	164.0	151.8	12.2	19.4	134.7	130.7	4.0
D 建 設 業	21.4	171.0	161.1	9.9	21.8	176.0	164.9	11.1	19.8	146.6	143.0	3.6
E 製 造 業	20.4	165.5	152.8	12.7	20.5	172.5	156.6	15.9	20.1	151.7	145.2	6.5
F 電気・ガス・熱供給・水道業	20.6	191.5	173.0	18.5	20.6	191.7	171.7	20.0	20.5	188.9	185.0	3.9
G 情 報 通 信 業	20.2	170.7	159.3	11.4	20.2	171.1	158.8	12.3	20.3	169.8	160.5	9.3
H 運 輸 業 , 郵 便 業	21.7	187.2	164.5	22.7	22.1	194.2	169.6	24.6	19.9	144.2	133.7	10.5
I 卸 売 業 , 小 売 業	19.7	139.8	135.8	4.0	20.5	158.3	151.7	6.6	19.1	122.9	121.3	1.6
J 金 融 業 , 保 険 業	20.1	154.4	145.8	8.6	20.6	171.6	156.9	14.7	19.8	145.3	139.9	5.4
K 不 動 産 業 , 物 品 賃 貸 業	21.4	161.4	151.4	10.0	21.0	169.9	157.0	12.9	21.9	149.8	143.7	6.1
L 学術研究, 専門・技術サービス業	19.9	166.4	152.2	14.2	20.4	175.5	158.0	17.5	18.9	146.6	139.4	7.2
M 宿 泊 業 , 飲 食 サ ー ビ ス 業	16.1	104.6	101.1	3.5	16.5	123.1	117.5	5.6	15.9	93.7	91.4	2.3
N 生 活 関 連 サ ー ビ ス 業 , 娯 楽 業	20.0	141.3	133.5	7.8	19.3	152.1	139.0	13.1	20.6	131.9	128.7	3.2
O 教 育 , 学 習 支 援 業	19.5	139.4	136.8	2.6	17.9	128.3	125.4	2.9	21.5	153.6	151.3	2.3
P 医 療 , 福 祉	20.3	147.4	142.9	4.5	20.5	151.0	146.2	4.8	20.3	146.4	142.0	4.4
Q 複 合 サ ー ビ ス 事 業	18.8	144.7	140.0	4.7	19.1	152.9	147.3	5.6	18.4	134.4	130.8	3.6
R サ ー ビ ス 業 (他 に 分 類 さ れ な い も の)	19.2	143.7	132.9	10.8	19.3	157.8	144.1	13.7	19.2	119.0	113.2	5.8
E 09.10 食 料 品 , た ば こ 製 造 業	22.0	166.6	157.3	9.3	23.0	180.2	170.9	9.3	21.3	156.5	147.2	9.3
11 織 維 工 業	21.8	169.3	158.8	10.5	22.3	180.9	166.2	14.7	21.4	158.3	151.8	6.5
14 パルプ・紙・紙加工品製造業	20.2	155.8	153.7	2.1	20.0	155.4	152.8	2.6	20.8	156.7	156.4	0.3
15 印 刷 ・ 同 関 連 業	20.0	174.1	156.6	17.5	20.2	180.5	159.5	21.0	19.6	163.4	151.9	11.5
16.17 化学, 石油・石炭製品製造業	20.4	161.5	153.8	7.7	20.9	170.6	160.4	10.2	19.6	147.9	143.9	4.0
18 プラスチック製品製造業	19.2	154.2	143.5	10.7	19.4	161.1	149.2	11.9	19.1	146.7	137.3	9.4
21 窯業・土石製品製造業	21.0	173.1	168.0	5.1	21.3	177.7	171.4	6.3	20.4	161.3	159.3	2.0
24 金 属 製 品 製 造 業	20.4	167.0	154.0	13.0	20.6	172.4	155.8	16.6	19.7	154.4	149.8	4.6
25 はん用機械器具製造業	20.2	174.3	153.0	21.3	20.4	178.2	154.6	23.6	18.8	149.4	143.3	6.1
26 生 産 用 機 械 器 具 製 造 業	19.7	161.5	148.4	13.1	19.9	165.8	150.8	15.0	18.5	139.1	135.9	3.2
27 業 務 用 機 械 器 具 製 造 業	x	x	x	x	x	x	x	x	x	x	x	x
28 電子部品・デバイス・電子回路製造業	19.0	161.6	146.0	15.6	19.1	164.2	146.0	18.2	18.8	153.1	146.0	7.1
29 電 気 機 械 器 具 製 造 業	19.6	156.7	146.0	10.7	20.3	175.6	159.0	16.6	19.0	137.8	132.9	4.9
30 情 報 通 信 機 械 器 具 製 造 業	19.1	163.6	149.4	14.2	19.2	169.2	151.5	17.7	18.9	152.2	145.1	7.1
31 輸 送 用 機 械 器 具 製 造 業	20.4	180.2	159.3	20.9	20.5	182.9	160.3	22.6	19.6	157.1	150.8	6.3
32.20 その他, なめし革等製造業	21.4	157.5	153.0	4.5	22.4	176.9	170.2	6.7	20.2	134.2	132.4	1.8
E 一 括 産 業 1	20.9	171.3	159.3	12.0	21.3	178.5	163.7	14.8	19.8	147.8	144.9	2.9
E 一 括 産 業 2	20.5	184.8	157.9	26.9	21.0	194.7	163.2	31.5	18.9	154.7	141.7	13.0
I 1 卸 売 業	20.3	153.9	149.4	4.5	20.7	164.3	158.2	6.1	19.7	137.7	135.6	2.1
2 小 売 業	19.4	131.8	128.1	3.7	20.3	153.2	146.1	7.1	18.8	117.2	115.9	1.3
M 75 宿 泊 業	18.4	125.3	122.3	3.0	20.0	167.1	157.9	9.2	17.9	109.1	108.5	0.6
M 一 括 産 業	15.3	97.3	93.6	3.7	15.6	112.3	107.6	4.7	15.0	87.2	84.2	3.0
P 83 医 療 業	21.5	155.1	149.0	6.1	21.4	159.3	152.8	6.5	21.5	153.8	147.8	6.0
P 一 括 産 業	19.2	139.7	136.9	2.8	19.6	142.7	139.5	3.2	19.1	138.8	136.1	2.7
R 91 職 業 紹 介 ・ 労 働 者 派 遣 業	19.0	171.3	143.5	27.8	19.6	182.1	148.8	33.3	17.7	150.8	133.5	17.3
92 その他の事業サービス業	19.0	124.7	119.5	5.2	18.5	144.4	136.7	7.7	19.6	100.0	97.9	2.1
R 一 括 産 業	20.1	154.1	149.3	4.8	20.2	156.3	150.8	5.5	19.7	145.7	143.5	2.2

(注) 第1-1表(注)1,2参照

第2-2表 産業別、男女別 常用労働者の1人平均月間出勤日数及び実労働時間数

(規模30人以上)

(単位 日、時間)

産 業	計				男 子				女 子			
	出勤 日数	総実労 働時間	所定内 労働時間	所定外 労働時間	出勤 日数	総実労 働時間	所定内 労働時間	所定外 労働時間	出勤 日数	総実労 働時間	所定内 労働時間	所定外 労働時間
調 査 産 業 計	19.8	153.3	142.7	10.6	19.8	164.2	149.2	15.0	19.7	139.6	134.5	5.1
D 建 設 業	19.0	149.7	138.5	11.2	19.1	151.1	139.1	12.0	18.1	139.9	134.0	5.9
E 製 造 業	20.2	167.9	153.2	14.7	20.2	172.8	155.2	17.6	20.1	156.6	148.5	8.1
F 電気・ガス・熱供給・水道業	20.5	197.8	176.1	21.7	20.5	197.1	174.0	23.1	20.8	205.4	200.6	4.8
G 情 報 通 信 業	19.7	166.1	153.0	13.1	19.9	170.0	155.6	14.4	18.9	153.7	144.9	8.8
H 運 輸 業 , 郵 便 業	21.4	189.8	161.0	28.8	21.5	196.2	164.8	31.4	20.6	149.1	136.9	12.2
I 卸 売 業 , 小 売 業	19.1	135.4	130.9	4.5	19.5	152.4	144.7	7.7	18.9	122.9	120.8	2.1
J 金 融 業 , 保 険 業	19.9	153.6	145.0	8.6	20.4	168.9	154.3	14.6	19.7	145.4	140.0	5.4
K 不 動 産 業 , 物 品 賃 貸 業	20.6	168.2	150.0	18.2	22.5	189.0	163.7	25.3	17.6	134.4	127.7	6.7
L 学術研究, 専門・技術サービス業	19.9	168.2	152.2	16.0	20.2	177.5	159.5	18.0	18.9	142.1	131.8	10.3
M 宿 泊 業 , 飲 食 サ ー ビ ス 業	16.7	103.9	101.5	2.4	17.2	123.9	118.7	5.2	16.4	93.8	92.8	1.0
N 生 活 関 連 サ ー ビ ス 業 , 娯 楽 業	21.1	157.4	151.3	6.1	21.3	164.0	157.2	6.8	20.9	153.0	147.4	5.6
O 教 育 , 学 習 支 援 業	18.6	129.4	127.4	2.0	16.9	119.1	116.9	2.2	21.9	148.6	146.9	1.7
P 医 療 , 福 祉	20.7	154.5	149.2	5.3	20.8	159.0	153.7	5.3	20.6	153.1	147.8	5.3
Q 複 合 サ ー ビ ス 事 業	18.5	145.4	138.8	6.6	18.5	148.4	141.0	7.4	18.5	139.8	134.8	5.0
R サ ー ビ ス 業 (他 に 分 類 さ れ な い も の)	19.3	142.6	129.0	13.6	19.5	164.8	145.4	19.4	19.1	115.1	108.6	6.5
E 09.10 食 料 品 , た ば こ 製 造 業	21.3	161.2	149.1	12.1	21.9	176.6	162.4	14.2	20.9	151.4	140.6	10.8
11 織 維 工 業	22.9	184.8	168.5	16.3	22.6	186.3	167.6	18.7	23.3	182.4	170.1	12.3
14 パルプ・紙・紙加工品製造業	x	x	x	x	x	x	x	x	x	x	x	x
15 印 刷 ・ 同 関 連 業	20.0	174.1	156.6	17.5	20.2	180.5	159.5	21.0	19.6	163.4	151.9	11.5
16.17 化 学 , 石 油 ・ 石 炭 製 品 製 造 業	20.4	161.5	153.8	7.7	20.9	170.6	160.4	10.2	19.6	147.9	143.9	4.0
18 プラスチック製品製造業	19.0	160.4	146.9	13.5	19.3	163.8	150.3	13.5	18.6	155.6	142.2	13.4
21 窯業・土石製品製造業	x	x	x	x	x	x	x	x	x	x	x	x
24 金 属 製 品 製 造 業	19.7	166.3	154.1	12.2	19.9	171.4	156.0	15.4	19.3	153.0	149.0	4.0
25 はん用機械器具製造業	19.8	180.1	153.4	26.7	20.0	185.9	155.4	30.5	18.7	150.0	142.9	7.1
26 生 産 用 機 械 器 具 製 造 業	19.9	165.3	150.6	14.7	20.0	168.8	151.9	16.9	19.8	148.0	144.3	3.7
27 業 務 用 機 械 器 具 製 造 業	x	x	x	x	x	x	x	x	x	x	x	x
28 電 子 部 品 ・ デ バ イ ス ・ 電 子 回 路 製 造 業	19.1	162.6	146.8	15.8	19.2	165.0	146.6	18.4	19.0	154.4	147.2	7.2
29 電 気 機 械 器 具 製 造 業	20.0	170.4	157.2	13.2	20.2	175.8	159.1	16.7	19.8	161.9	154.3	7.6
30 情 報 通 信 機 械 器 具 製 造 業	18.9	163.3	148.8	14.5	19.0	168.7	150.6	18.1	18.8	152.4	145.2	7.2
31 輸 送 用 機 械 器 具 製 造 業	20.4	180.2	159.3	20.9	20.5	182.9	160.3	22.6	19.6	157.1	150.8	6.3
32.20 そ の 他 , な め し 革 等 製 造 業	20.9	172.8	161.4	11.4	21.2	180.2	165.7	14.5	19.9	152.0	149.3	2.7
E 一 括 産 業 1	20.6	172.4	159.8	12.6	21.2	180.3	165.5	14.8	18.5	144.7	139.7	5.0
E 一 括 産 業 2	20.0	167.6	150.7	16.9	20.2	174.7	153.3	21.4	19.4	147.5	143.2	4.3
I 1 卸 売 業	19.0	151.5	144.2	7.3	19.2	159.1	149.5	9.6	18.8	141.0	136.9	4.1
2 小 売 業	19.2	126.5	123.5	3.0	19.7	146.0	140.0	6.0	18.9	116.5	115.1	1.4
M 75 宿 泊 業	18.4	117.9	115.4	2.5	20.2	163.0	155.5	7.5	17.7	98.8	98.4	0.4
M 一 括 産 業	15.2	91.6	89.3	2.3	15.1	96.4	92.8	3.6	15.2	88.8	87.3	1.5
P 83 医 療 業	21.7	163.1	156.0	7.1	21.3	164.4	156.8	7.6	21.8	162.7	155.7	7.0
P 一 括 産 業	19.0	140.4	138.1	2.3	19.9	149.9	148.4	1.5	18.8	137.6	135.0	2.6
R 91 職 業 紹 介 ・ 労 働 者 派 遣 業	19.0	171.3	143.5	27.8	19.6	182.1	148.8	33.3	17.7	150.8	133.5	17.3
92 そ の 他 の 事 業 サ ー ビ ス 業	19.5	119.9	115.3	4.6	19.3	146.3	138.5	7.8	19.6	99.6	97.4	2.2
R 一 括 産 業	20.1	167.5	156.3	11.2	20.1	168.4	156.3	12.1	19.3	158.2	156.3	1.9

(注) 第1-1表(注)1,2参照

第3-1表 産業別、男女別 常用労働者数及びパートタイム労働者比率

(規模5人以上)

(単位 人、%)

産 業	計			男 子			女 子		
	本 月 末 労働者数	う ち	う ち	本 月 末 労働者数	う ち	う ち	本 月 末 労働者数	う ち	う ち
		パートタイム 労働者数	パートタイム 労働者比率		パートタイム 労働者数	パートタイム 労働者比率		パートタイム 労働者数	パートタイム 労働者比率
調 査 産 業 計	417,812	116,765	27.9	226,578	34,898	15.4	191,234	81,867	42.8
D 建 設 業	24,760	1,516	6.1	20,489	805	3.9	4,271	711	16.6
E 製 造 業	84,482	8,591	10.2	56,606	1,923	3.4	27,876	6,668	23.9
F 電 気・ガ 斯・熱 供 給・水 道 業	2,471	18	0.7	2,235	9	0.4	236	9	3.8
G 情 報 通 信 業	10,900	461	4.2	7,420	143	1.9	3,480	318	9.1
H 運 輸 業， 郵 便 業	25,576	6,079	23.8	21,997	4,523	20.6	3,579	1,556	43.5
I 卸 売 業， 小 売 業	81,994	36,956	45.1	39,210	7,643	19.5	42,784	29,313	68.5
J 金 融 業， 保 険 業	12,374	2,051	16.6	4,336	40	0.9	8,038	2,011	25.0
K 不 動 産 業， 物 品 賃 貸 業	4,160	1,313	31.6	2,421	630	26.0	1,739	683	39.3
L 学 術 研 究， 専 門・技 術 サ ー ビ ス 業	8,324	967	11.6	5,720	364	6.4	2,604	603	23.2
M 宿 泊 業， 飲 食 サ ー ビ ス 業	34,753	25,788	74.2	12,876	7,956	61.8	21,877	17,832	81.5
N 生 活 関 連 サ ー ビ ス 業， 娯 楽 業	13,245	3,823	28.9	6,171	870	14.1	7,074	2,953	41.7
O 教 育， 学 習 支 援 業	24,781	6,348	25.6	13,816	4,246	30.7	10,965	2,102	19.2
P 医 療， 福 祉	58,046	12,824	22.1	13,243	2,339	17.7	44,803	10,485	23.4
Q 複 合 サ ー ビ ス 事 業	5,230	760	14.5	2,945	209	7.1	2,285	551	24.1
R サ ー ビ ス 業(他 に 分 類 さ れ な い も の)	26,554	9,270	34.9	16,996	3,198	18.8	9,558	6,072	63.5
E 09.10 食 料 品， た ば こ 製 造 業	9,681	2,754	28.4	4,130	531	12.9	5,551	2,223	40.0
11 織 維 工 業	10,788	1,351	12.5	5,343	217	4.1	5,445	1,134	20.8
14 パ ル プ・紙・紙 加 工 品 製 造 業	988	51	5.2	743	2	0.3	245	49	20.0
15 印 刷・同 関 連 業	2,072	110	5.3	1,288	7	0.5	784	103	13.1
16.17 化 学， 石 油・石 炭 製 品 製 造 業	1,477	376	25.5	889	35	3.9	588	341	58.0
18 プ ラ ス チ ッ ク 製 品 製 造 業	2,546	285	11.2	1,320	8	0.6	1,226	277	22.6
21 窯 業・土 石 製 品 製 造 業	2,581	107	4.1	1,864	50	2.7	717	57	7.9
24 金 属 製 品 製 造 業	7,164	583	8.1	5,009	470	9.4	2,155	113	5.2
25 は ん 用 機 械 器 具 製 造 業	3,791	250	6.6	3,277	174	5.3	514	76	14.8
26 生 産 用 機 械 器 具 製 造 業	15,584	444	2.8	13,065	90	0.7	2,519	354	14.1
27 業 務 用 機 械 器 具 製 造 業	x	x	x	x	x	x	x	x	x
28 電 子 部 品・デ バ イ ス・電 子 回 路 製 造 業	9,610	132	1.4	7,354	116	1.6	2,256	16	0.7
29 電 気 機 械 器 具 製 造 業	4,820	919	19.1	2,410	52	2.2	2,410	867	36.0
30 情 報 通 信 機 械 器 具 製 造 業	3,046	62	2.0	2,032	6	0.3	1,014	56	5.5
31 輸 送 用 機 械 器 具 製 造 業	2,287	42	1.8	2,057	20	1.0	230	22	9.6
32.20 そ の 他， な め し 革 等 製 造 業	1,719	581	33.8	929	37	4.0	790	544	68.9
E 一 括 産 業 1	2,847	230	8.1	2,174	22	1.0	673	208	30.9
E 一 括 産 業 2	2,388	278	11.6	1,773	74	4.2	615	204	33.2
I 1 卸 売 業	29,611	6,678	22.6	17,957	566	3.2	11,654	6,112	52.4
2 小 売 業	52,383	30,278	57.8	21,253	7,077	33.3	31,130	23,201	74.5
M 75 宿 泊 業	8,970	5,594	62.4	2,491	570	22.9	6,479	5,024	77.5
M 一 括 産 業	25,783	20,194	78.3	10,385	7,386	71.1	15,398	12,808	83.2
P 83 医 療 業	29,129	4,683	16.1	6,631	613	9.2	22,498	4,070	18.1
P 一 括 産 業	28,917	8,141	28.2	6,612	1,726	26.1	22,305	6,415	28.8
R 91 職 業 紹 介・労 働 者 派 遣 業	6,674	1,142	17.1	4,423	216	4.9	2,251	926	41.1
92 そ の 他 の 事 業 サ ー ビ ス 業	13,392	7,233	54.0	7,487	2,337	31.2	5,905	4,896	82.9
R 一 括 産 業	6,488	895	13.8	5,086	645	12.7	1,402	250	17.8

(注) 第1-1表(注)1,2参照

第3-2表 産業別、男女別 常用労働者数及びパートタイム労働者比率

(規模30人以上)

(単位 人、%)

産 業	計			男 子			女 子		
	本 月 末	う ち	う ち	本 月 末	う ち	う ち	本 月 末	う ち	う ち
	労働者数	パートタイム労働者数	パートタイム労働者比率	労働者数	パートタイム労働者数	パートタイム労働者比率	労働者数	パートタイム労働者数	パートタイム労働者比率
調 査 産 業 計	232,984	55,592	23.9	130,559	15,450	11.8	102,425	40,142	39.2
D 建 設 業	8,894	164	1.8	7,775	109	1.4	1,119	55	4.9
E 製 造 業	62,368	4,725	7.6	43,847	1,043	2.4	18,521	3,682	19.9
F 電 気・ガ 斯・熱 供 給・水 道 業	1,978	18	0.9	1,817	9	0.5	161	9	5.6
G 情 報 通 信 業	8,216	327	4.0	6,212	143	2.3	2,004	184	9.2
H 運 輸 業， 郵 便 業	16,628	3,634	21.9	14,352	2,487	17.3	2,276	1,147	50.4
I 卸 売 業， 小 売 業	30,628	15,755	51.4	12,993	2,754	21.2	17,635	13,001	73.7
J 金 融 業， 保 険 業	6,585	932	14.2	2,310	40	1.7	4,275	892	20.9
K 不 動 産 業， 物 品 賃 貸 業	776	161	20.7	481	49	10.2	295	112	38.0
L 学 術 研 究， 専 門・技 術 サ ー ビ ス 業	3,365	362	10.8	2,481	157	6.3	884	205	23.2
M 宿 泊 業， 飲 食 サ ー ビ ス 業	12,759	9,123	71.5	4,269	1,976	46.3	8,490	7,147	84.2
N 生 活 関 連 サ ー ビ ス 業， 娯 楽 業	5,002	1,520	30.4	2,013	513	25.5	2,989	1,007	33.7
O 教 育， 学 習 支 援 業	16,466	5,076	30.8	10,645	3,744	35.2	5,821	1,332	22.9
P 医 療， 福 祉	37,821	6,461	17.1	9,074	1,075	11.8	28,747	5,386	18.7
Q 複 合 サ ー ビ ス 事 業	2,965	452	15.2	1,950	209	10.7	1,015	243	23.9
R サ ー ビ ス 業 (他 に 分 類 さ れ な い も の)	18,533	6,882	37.1	10,340	1,142	11.0	8,193	5,740	70.1
E 09.10 食 料 品， た ば こ 製 造 業	6,403	2,350	36.7	2,496	439	17.6	3,907	1,911	48.9
11 織 維 工 業	6,322	480	7.6	3,927	114	2.9	2,395	366	15.3
14 パ ル プ・紙・紙 加 工 品 製 造 業	x	x	x	x	x	x	x	x	x
15 印 刷・同 関 連 業	2,072	110	5.3	1,288	7	0.5	784	103	13.1
16.17 化 学， 石 油・石 炭 製 品 製 造 業	1,477	376	25.5	889	35	3.9	588	341	58.0
18 プ ラ ス チ ッ ク 製 品 製 造 業	1,861	32	1.7	1,080	8	0.7	781	24	3.1
21 窯 業・土 石 製 品 製 造 業	x	x	x	x	x	x	x	x	x
24 金 属 製 品 製 造 業	4,111	131	3.2	2,971	76	2.6	1,140	55	4.8
25 は ん 用 機 械 器 具 製 造 業	2,719	113	4.2	2,279	48	2.1	440	65	14.8
26 生 産 用 機 械 器 具 製 造 業	12,878	264	2.1	10,702	0	0.0	2,176	264	12.1
27 業 務 用 機 械 器 具 製 造 業	x	x	x	x	x	x	x	x	x
28 電 子 部 品・デ バ イ ス・電 子 回 路 製 造 業	9,478	126	1.3	7,277	116	1.6	2,201	10	0.5
29 電 気 機 械 器 具 製 造 業	3,767	196	5.2	2,296	52	2.3	1,471	144	9.8
30 情 報 通 信 機 械 器 具 製 造 業	2,897	34	1.2	1,933	0	0.0	964	34	3.5
31 輸 送 用 機 械 器 具 製 造 業	2,287	42	1.8	2,057	20	1.0	230	22	9.6
32.20 そ の 他， な め し 革 等 製 造 業	500	48	9.6	370	5	1.4	130	43	33.1
E 一 括 産 業 1	1,761	136	7.7	1,371	22	1.6	390	114	29.2
E 一 括 産 業 2	1,303	201	15.4	959	55	5.7	344	146	42.4
I 1 卸 売 業	10,912	2,681	24.6	6,322	374	5.9	4,590	2,307	50.3
I 2 小 売 業	19,716	13,074	66.3	6,671	2,380	35.7	13,045	10,694	82.0
M 75 宿 泊 業	5,931	3,926	66.2	1,763	341	19.3	4,168	3,585	86.0
M 一 括 産 業	6,828	5,197	76.1	2,506	1,635	65.2	4,322	3,562	82.4
P 83 医 療 業	23,456	3,004	12.8	5,679	436	7.7	17,777	2,568	14.4
P 一 括 産 業	14,365	3,457	24.1	3,395	639	18.8	10,970	2,818	25.7
R 91 職 業 紹 介・労 働 者 派 遣 業	6,674	1,142	17.1	4,423	216	4.9	2,251	926	41.1
R 92 そ の 他 の 事 業 サ ー ビ ス 業	10,295	5,573	54.1	4,494	781	17.4	5,801	4,792	82.6
R 一 括 産 業	1,564	167	10.7	1,423	145	10.2	141	22	15.6

(注) 第1-1表(注)1,2参照

第4表 規模別、男女別 常用労働者の1人平均月間現金給与額

(単位 円)

規 模	計					男 子			女 子		
	現 金 給 与 総 額	きまって		特別に支 払われた 給 与	現 金 給 与 総 額	きまって	特別に支 払われた 給 与	現 金 給 与 総 額	きまって	特別に支 払われた 給 与	
		支給する 給 与	うち所定 内給与								うち超過 労働給与
100人以上	289,818	286,585	260,670	25,915	3,233	350,423	345,597	4,826	212,023	210,836	1,187
30～99人	233,812	233,270	218,191	15,079	542	284,705	283,989	716	169,662	169,339	323
5～29人	212,208	211,775	203,483	8,292	433	266,774	266,188	586	153,406	153,139	267

第5表 規模別、男女別 常用労働者の1人平均月間出勤日数及び実労働時間数

(単位 日、時間)

規 模	計				男 子				女 子			
	出勤 日数	総実労 働時間	所 定 内 労働時間	所 定 外 労働時間	出勤 日数	総実労 働時間	所 定 内 労働時間	所 定 外 労働時間	出勤 日数	総実労 働時間	所 定 内 労働時間	所 定 外 労働時間
100人以上	19.9	156.3	143.8	12.5	19.9	166.8	149.9	16.9	19.7	142.9	136.0	6.9
30～99人	19.7	150.1	141.6	8.5	19.7	161.4	148.5	12.9	19.7	135.9	132.8	3.1
5～29人	20.0	147.0	141.3	5.7	20.8	163.6	155.2	8.4	19.1	129.1	126.3	2.8

第6-1表 産業別、就業形態別 常用労働者の月間現金給与額及び出勤日数、実労働時間数

(規模5人以上)

(単位 円、日、時間)

産 業		現金給与額				出勤日数	実労働時間			
		現金給与総額	きまって支給する給与	うち所定内給与	うち超過労働給与		特別に支払われた給与	総実労働時間	所定内労働時間	所定外労働時間
一般労働者	調査産業計	297,928	296,203	275,725	20,478	1,725	21.2	172.6	161.5	11.1
	製造業	280,316	278,047	253,210	24,837	2,269	20.6	171.7	158.0	13.7
	卸売業, 小売業	287,440	287,094	274,738	12,356	346	21.3	171.0	164.1	6.9
	医療, 福祉	305,719	305,509	292,905	12,604	210	21.7	164.2	158.8	5.4
パートタイム労働者	調査産業計	92,973	92,821	91,016	1,805	152	16.5	93.6	91.9	1.7
	製造業	96,331	95,819	92,433	3,386	512	18.8	112.3	107.9	4.4
	卸売業, 小売業	94,487	94,260	93,890	370	227	17.8	101.1	100.8	0.3
	医療, 福祉	103,928	103,703	101,938	1,765	225	15.7	88.5	87.3	1.2

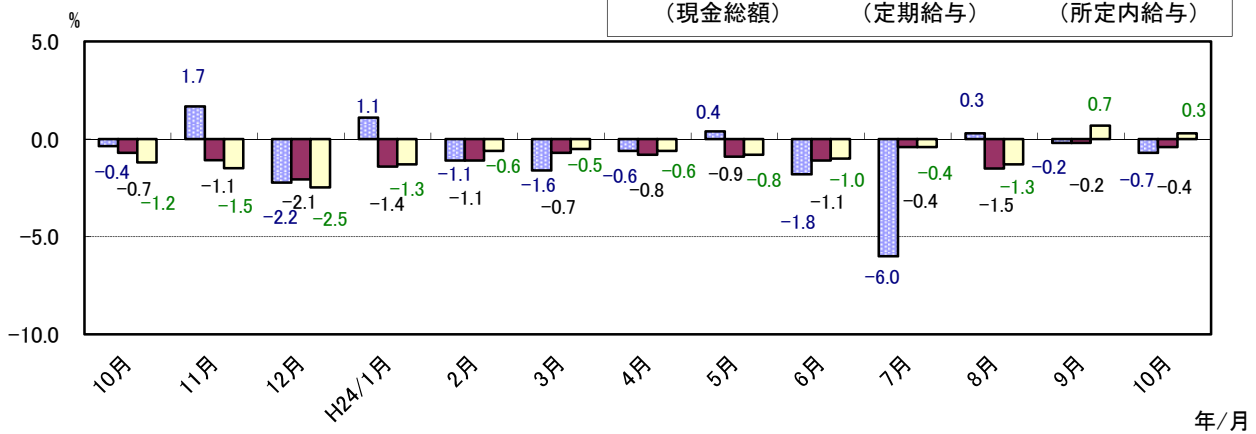
第6-2表 産業別、就業形態別 常用労働者の月間現金給与額及び月間出勤日数、実労働時間数

(規模30人以上)

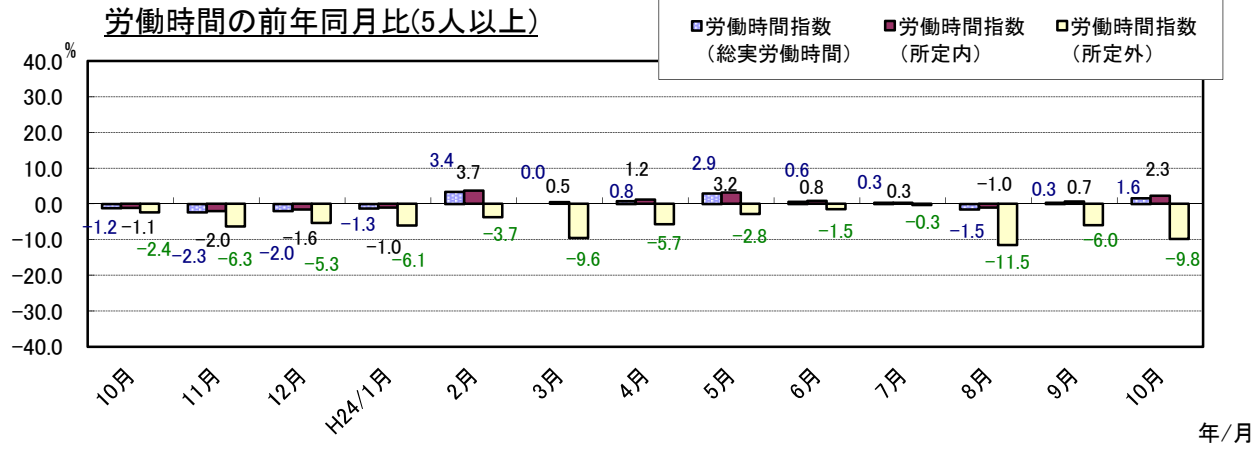
(単位 円、日、時間)

産 業		現金給与額				出勤日数	実労働時間			
		現金給与総額	きまって支給する給与	うち所定内給与	うち超過労働給与		特別に支払われた給与	総実労働時間	所定内労働時間	所定外労働時間
一般労働者	調査産業計	314,041	311,499	284,986	26,513	2,542	20.7	171.7	158.5	13.2
	製造業	295,043	292,069	263,498	28,571	2,974	20.3	171.7	156.3	15.4
	卸売業, 小売業	300,256	299,918	282,543	17,375	338	20.2	165.7	157.3	8.4
	医療, 福祉	321,457	321,457	305,815	15,642	0	21.5	166.7	160.7	6.0
パートタイム労働者	調査産業計	101,806	101,692	99,118	2,574	114	16.8	94.8	92.5	2.3
	製造業	104,723	103,771	97,815	5,956	952	19.5	123.2	116.0	7.2
	卸売業, 小売業	102,219	102,219	101,377	842	0	18.1	106.7	105.9	0.8
	医療, 福祉	122,514	122,514	119,518	2,996	0	16.5	95.6	93.5	2.1

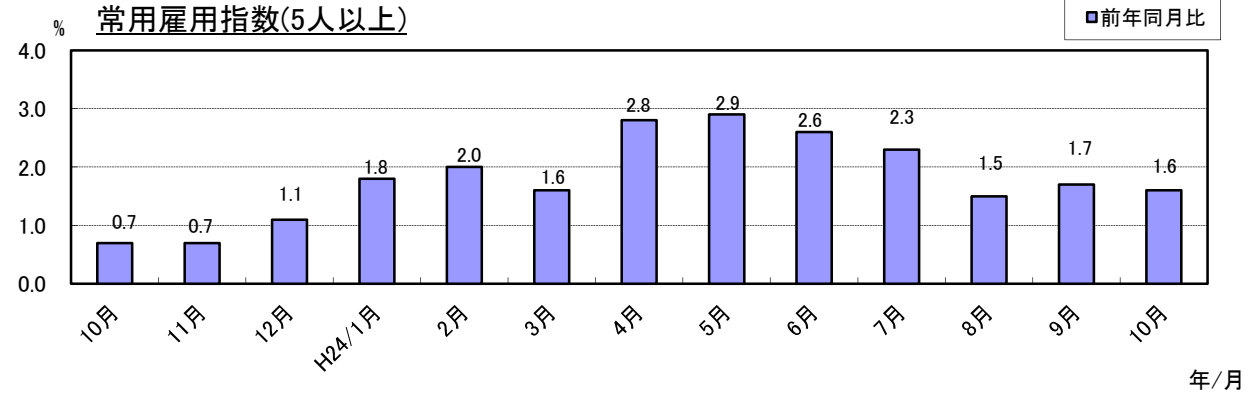
給与の前年同月比(5人以上)



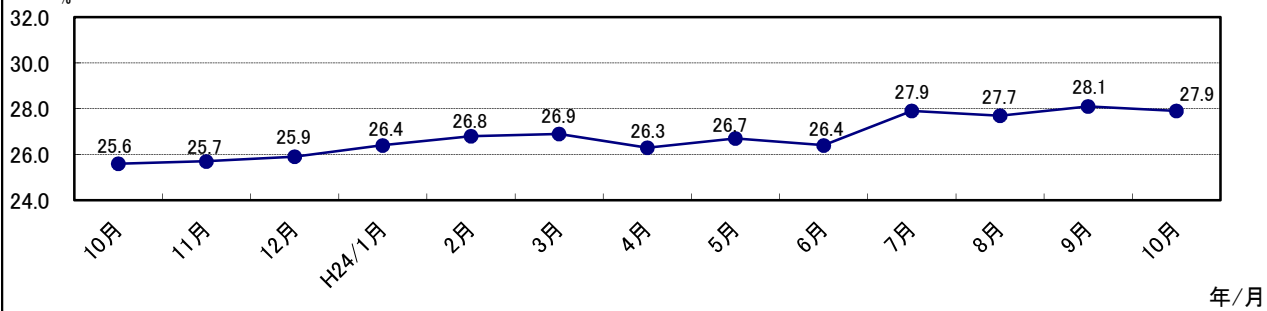
労働時間の前年同月比(5人以上)



常用雇用指数(5人以上)



パートタイム労働者比率(5人以上)





調査票の提出は、 オンライン入力を利用すると、 記載、郵送の手間が省けます。

「ご利用いただくには」

インターネットが使える環境があれば利用できます。システムの利用は、「利用希望届」を送信した翌月の25日から可能です。

「手続きは」

- ① 利用希望届を送信する。(毎月末日〆切)

事業所 ⇄ 厚生労働省

※ 以下の毎勤ホームページへアクセスし、「利用希望届」(個別登録事業所用又は一括提出事業所用)に必要な事項を記入し、様式内に指定の毎勤用メールアドレスまでメールにて送信してください。

(毎勤ホームページ) <http://www.mhlw.go.jp/toukei/list/30-1.html>

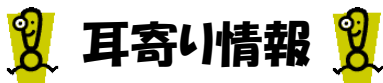
(「オンライン調査システム各種申請書のお知らせ」をクリックした後のページに、「利用希望届」があります。)

「利用希望届」の送信先 毎勤用メールアドレス maikin@mhlw.go.jp

- ② ログイン情報、手引書等が送付されてきます。

厚生労働省 ⇄ 事業所

- ③ PC画面上で必要事項を入力し、「送信ボタン」を押すと厚生労働省へ送られます。



賃金台帳から自動的に毎月勤労統計調査票が作成できる様式(エクセル)をホームページにてご提供しています。

<http://toukei.pref.ishikawa.jp/news/maikin/maikin.htm>

オンライン入力をしていない事業所は調査票作成が省力化できます。

調査票を 入力・郵送される事業所 は、 翌月の10日までに お願いします。

※ 提出・入力が遅れそうな時は、FAXにて送信願います。

毎月勤労統計調査オンラインシステム 利用希望届

厚生労働大臣 殿

平成 年 月 日

毎月勤労統計調査規則第17条の5第1項の規定に基づき、次のとおり届け出ます。

■調査対象事業所についてご記入ください。

都道府県 番号	事業所一連番号										
調査対象事業所名											
郵便番号	<table border="1" style="width: 100%; border-collapse: collapse;"> <tr> <td style="width: 10%;"> </td> <td style="width: 10%;"> </td> <td style="width: 10%;"> </td> <td style="width: 10%;"> </td> <td style="width: 10%;">-</td> <td style="width: 10%;"> </td> <td style="width: 10%;"> </td> <td style="width: 10%;"> </td> <td style="width: 10%;"> </td> <td style="width: 10%;"> </td> </tr> </table>					-					
				-							
住 所											
ビル名等											
担当部署名											
フリガナ											
担当者名											
電話番号											
備 考											

ご記入後は、以下のアドレスまでメールでご提出くださいますよう、お願いいたします。

■送信先メールアドレス maikin@mhlw.go.jp

■オンラインシステム担当係 厚生労働省大臣官房統計情報部雇用統計課毎勤第二係
TEL 03-5253-1111 内線 7620、7619

毎月勤労統計調査
オンライン調査システム利用希望届

厚生労働大臣 殿

平成 年 月 日

毎月勤労統計調査規則第17条の5第1項の規定に基づき、次のとおり届け出ます。

■調査票データの入力を行う事業所（本社など）についてご記入ください。

<p>一括登録用ID (既に一括登録用IDをお持ちの場合は、下欄にご入力 ください。)</p>												
<p>事業所名</p>												
郵便番号	<table border="1"> <tr> <td></td><td></td><td></td><td></td><td>-</td><td></td><td></td><td></td><td></td><td></td><td></td> </tr> </table>					-						
				-								
<p>住 所</p>												
<p>ビル名等</p>												
<p>担当部署名</p>												
<p>フリガナ</p>												
<p>担当者名</p>												
<p>電話番号</p>												
<p>備 考</p>												

2頁目までご記入後は、以下のアドレスまでメールでご提出くださいますよう、お願いいたします

■送信先メールアドレス maikin@mhlw.go.jp

■オンラインシステム担当係 厚生労働省大臣官房統計情報部雇用統計課毎勤第二係
TEL 03-5253-1111 内線 7620、7619

賃金・労働時間・雇用の動きをキャッチする

毎月勤労統計調査

厚生労働省が実施する
重要な調査です。

ご理解とご提出を

調査票提出、
結果閲覧には、
インターネットが便利です。

調査結果は、
事業主の皆様にも
賃金管理の指針として
ご利用頂いています。



特別調査にも
ご協力を！
毎年夏に1回
行われます。



毎(まい)と勤(きん)の約束

調査で知り得た情報についての秘密は必ず守ります。
また調査によって集められた情報は、
統計を作成するためだけに使用されます。
税金徴収の資料や労働局の調査などに使われることは
絶対にありません。

調査結果は経済指標の一つとして、
また、社会保障制度を検討する際の基礎資料として
使われています。

事業所の皆様、調査にご理解をお願いします。

国の調査名をかたって不正に情報を収集する「かたい調査」には十分ご注意ください。

厚生労働省・都道府県

<http://www.mhlw.go.jp/>

<調査結果のおもな利用>

各種経済指標作成の基礎資料となるほか、**失業給付**の額、労働災害の**休業補償**の額、労災保険の**保険給付額**、**遺族補償一時金**、**未払い賃金**の立替払いの最高限度額、**最低賃金**の決定、**労働時間**の短縮(年1800時間)、建設工事の**労務単価**などの算定にもちいられています。

(問い合わせ) 〒920-8580 金沢市鞍月1丁目1番地

石川県県民交流課統計情報室 毎月勤労統計担当

電話 076-225-1344

FAX 076-225-1345

E-mail toukei@pref.ishikawa.lg.jp

URL <http://toukei.pref.ishikawa.jp/>