

平成 24 年

消費者物価指数年報



石川県県民文化局

は し が き

この年報は、石川県が毎月公表している金沢市の消費者物価指数の平成24年1年間の指数の動きを取りまとめたものです。

この消費者物価指数から、消費者が購入するいろいろな財やサービスの物価変動を読み取ることができるため、多くの方々に生活実態の把握や、さまざまな施策の基礎資料として、幅広く活用していただけるよう願います。

なお、この年報の作成にあたり、多大なご協力を賜りました関係各位に心からお礼申し上げます。

平成25年3月

石川県県民文化局長 西口 寿一

目 次

平成24年消費者物価指数

1 概 況	1
2 年間の動き	2
3 10大費目別の動き	3
4 財・サービス分類指数の動き	14
5 品目別価格指数の動き	16

統 計 表

第1表 消費者物価指数（金沢市）	18
第2表 消費者物価指数（全 国）	24
第3表 財・サービス分類指数（金沢市）	30
第4表 前年比寄与度（平成24年）	34
第5表 平成23年平均消費者物価地域差指数	35
第6表 接続指数一覧表（総合）	36

消費者物価指数の概要	37
------------	----

消費者物価指数採用品目一覧表	40
----------------	----

平成24年 消費者物価指数

1 概 況

総合指数は98.6となり、前年比0.7%の下落 [4年連続の下落]

平成24年平均の金沢市消費者物価指数は、平成22年を100とした総合指数で、**98.6**となり、平成23年平均（99.2）に比べて**0.7%下落**した。これは、平成21年から4年連続の下落である。

総合指数が前年に比べ下落したのは、光熱・水道が上昇したものの、家具・家事用品、住居、教養娯楽、食料などが下落したことによる。

また、生鮮食品（生鮮魚介、生鮮野菜、生鮮果物）を除く総合指数は**98.8**となり、平成23年平均（99.4）に比べて**0.6%の下落**となった。

家具・家事用品、住居、教養娯楽などが下落

10大費目別指数の動きを前年比で見ると、**家具・家事用品**は家庭用耐久財の値下がりにより2.9%

の下落、**住居**は家賃の値下がりにより1.4%の下落、**教養娯楽**は教養娯楽用耐久財などの値下がりにより1.3%の下落、**食料**は生鮮野菜、酒類、乳卵類などの値下がりにより1.2%の下落となった。

一方、**光熱・水道**はガス代、電気代などの値上がりにより1.7%の上昇、**教育**は教科書・学習参考教材の値上がりにより0.4%の上昇、**交通・通信**は自動車等関係費の値上がりにより0.2%の上昇となった。

図1-1 総合指数の推移

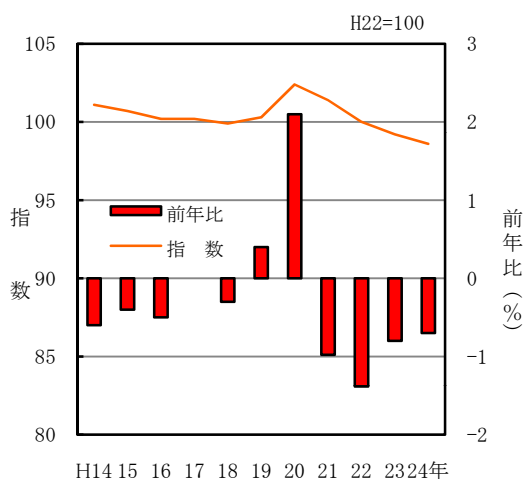
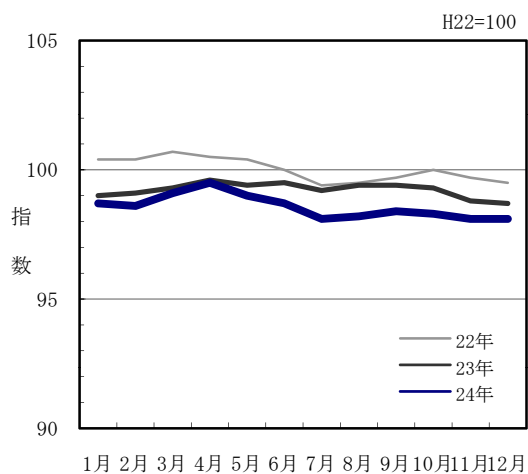


図1-2 総合指数年間の推移



2 年間の動き

この1年間における各月の総合指数の動きを前月比で見ると、次のとおりである。

- 1月 洋服、シャツ・セーター類及び教養娯楽サービスなどが値下がりしたものの、
生鮮野菜、生鮮果物及び家庭用耐久財などの値上がりにより同水準。
- 2月 教養娯楽用耐久財、生鮮果物などが値上がりしたものの、
生鮮魚介、調理食品及びシャツ・セーター類などの値下がりにより0.1%の下落。
- 3月 穀類、通信などが値下がりしたものの、
洋服、自動車等関係費及び教養娯楽サービスなどの値上がりにより0.5%の上昇。
- 4月 生鮮果物、家賃及び家庭用耐久財などが値下がりしたものの、
調理食品、シャツ・セーター類及び自動車等関係費などの値上がりにより0.4%の上昇。
- 5月 生鮮野菜、生鮮果物などが値上がりしたものの、
自動車等関係費、家賃及び家庭用耐久財などの値下がりにより0.4%の下落。
- 6月 生鮮魚介、教養娯楽用品などが値上がりしたものの、
生鮮野菜、自動車等関係費及び他の光熱などの値下がりにより0.4%の下落。
- 7月 電気代、教養娯楽サービスなどが値上がりしたものの、
生鮮野菜、シャツ・セーター類及び自動車等関係費などの値下がりにより0.6%の下落。
- 8月 菓子類、家庭用耐久財などが値下がりしたものの、
教養娯楽サービス、交通及び調理食品などの値上がりにより0.2%の上昇。
- 9月 生鮮魚介、教養娯楽サービス及び交通などが値下がりしたものの、
シャツ・セーター類、自動車等関係費などの値上がりにより0.1%の上昇。
- 10月 生鮮野菜、他の光熱などが値上がりしたものの、
教養娯楽用品、教養娯楽サービス及び電気代などの値下がりにより0.1%の下落。
- 11月 教養娯楽サービス、自動車等関係費及び通信などの値下がりにより0.2%の下落。
- 12月 教養娯楽サービス、教養娯楽用耐久財などが値下がりしたものの、
生鮮魚介、生鮮野菜及び生鮮果物などの値上がりにより0.1%の上昇。

3 10大費目別の動き

年	総合	食料	住居	光熱・水道	家具・家事用品	被服及び履物	保健医療	交通・通信	教育	教養娯楽	諸雑費
指 数											
平成22年	100.0	100.0	100.0	100.0	100.0	100.0	100.0	100.0	100.0	100.0	100.0
23年	99.2	99.0	98.3	102.9	93.0	100.2	98.9	101.2	100.2	95.5	103.1
24年	98.6	97.8	96.9	104.7	90.3	99.8	98.7	101.4	100.6	94.3	103.0
前 年 比 (%)											
平成22年	-1.4	-0.8	-3.1	0.5	-3.9	1.3	-1.4	1.3	-15.0	-2.0	1.3
23年	-0.8	-1.0	-1.7	2.9	-7.0	0.2	-1.1	1.2	0.2	-4.5	3.1
24年	-0.7	-1.2	-1.4	1.7	-2.9	-0.4	-0.2	0.2	0.4	-1.3	-0.1

(1) 食料は97.8となり、前年比1.2%の下落

主な内訳をみると、**酒類**はワイン（輸入品）などの値下がりにより3.7%の下落、**野菜・海藻**は生鮮野菜（じゃがいもなど）の値下がりにより3.0%の下落、**乳卵類**はヨーグルトなどの値下がりにより2.5%の下落、**穀類**はあんパンなどの値下がりにより2.2%の下落、**魚介類**は生鮮魚介（ぶりなど）の値下がりにより2.2%の下落、**菓子類**はせんべいなどの値下がりにより1.9%の下落、**肉類**は牛肉（国産品）などの値下がりにより1.2%の下落、**飲料**は果実飲料（果汁入り）などの値下がりにより0.4%の下落、**果物**は生鮮果物（バナナなど）の値下がりにより0.1%の下落、**外食**は0.1%の下落となった。

一方、**油脂・調味料**は風味調味料などの値上がりにより0.8%の上昇、**調理食品**は、うなぎかば焼き、冷凍調理ハンバーグ、冷凍調理コロッケ、コロッケなどの値上がりにより0.3%の上昇となった。

生鮮食品だけをみると、生鮮野菜は年間を通じて天候にも恵まれたためか季節物を初め潤沢で豊富となり総じて安く推移、中でもじゃがいもは各地から安定に入荷し値を下げたため5.8%の下落となった。また生鮮魚介はいわし、さんま、ぶりなど豊漁となったことから1.0%の下落、生鮮果物は一時期りんごが高くなったもののその他の果物は季節ごとに順調に出回り0.1%の下落となり、生鮮食品全体では2.8%の下落となった。

表1 食料の中分類別前年比の推移

中 分 類	H22年	H23年	H24年	寄与度
	%	%	%	
食 料	-0.8	-1.0	-1.2	-0.31
穀 類	-3.4	0.3	-2.2	-0.05
魚 介 類	-2.9	-2.1	-2.2	-0.05
肉 類	-2.1	0.0	-1.2	-0.02
乳 卵 類	-1.5	2.5	-2.5	-0.03
野 菜 ・ 海 藻	3.4	-4.0	-3.0	-0.08
果 物	3.6	-1.1	-0.1	0.00
油 脂 ・ 調 味 料	-0.9	-2.8	0.8	0.01
菓 子 類	-1.3	-0.3	-1.9	-0.05
調 理 食 品	-1.9	0.1	0.3	0.01
飲 料	-3.5	-2.2	-0.4	-0.01
酒 類	-0.8	-4.3	-3.7	-0.05
外 食	0.3	0.0	-0.1	0.00
生 鮮 食 品	1.9	-3.7	-2.8	-0.12
生 鮮 魚 介	-4.0	-1.8	-1.0	-0.02
生 鮮 野 菜	6.6	-6.7	-5.8	-0.10
生 鮮 果 物	4.4	-1.1	-0.1	0.00

(注) 寄与度は総合指数上昇率のうち、どれだけ寄与しているかを示す。(表1～12まで同じ)

図2-1 食料指数の推移

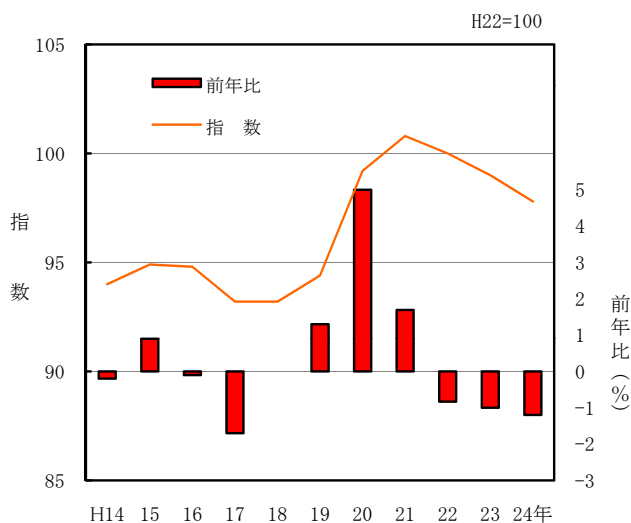


図2-2 食料指数年間の推移 H22=100

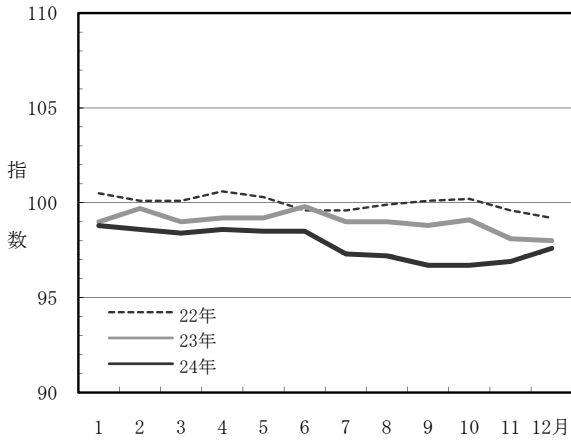


図3 生鮮食品指数年間の推移 H22=100

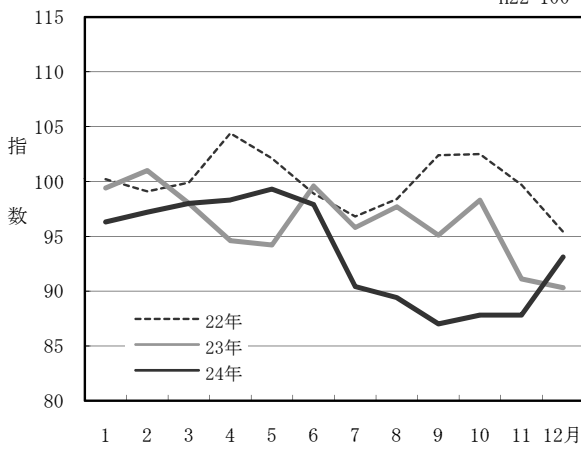


図3-1 生鮮魚介指数年間の推移 H22=100

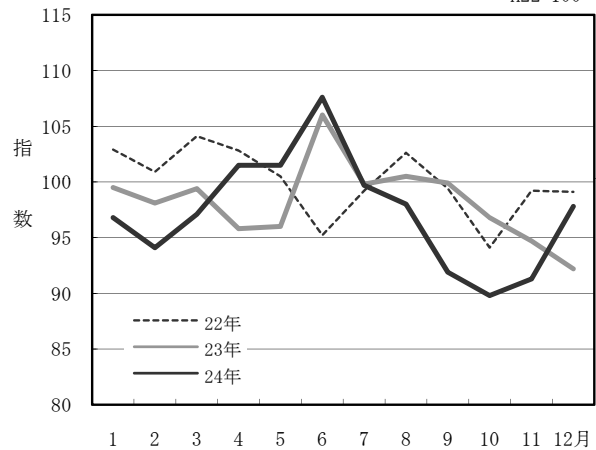


図3-2 生鮮野菜指数年間の推移 H22=100

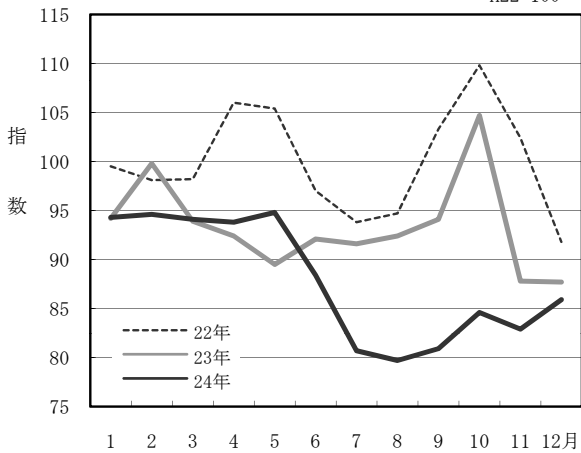
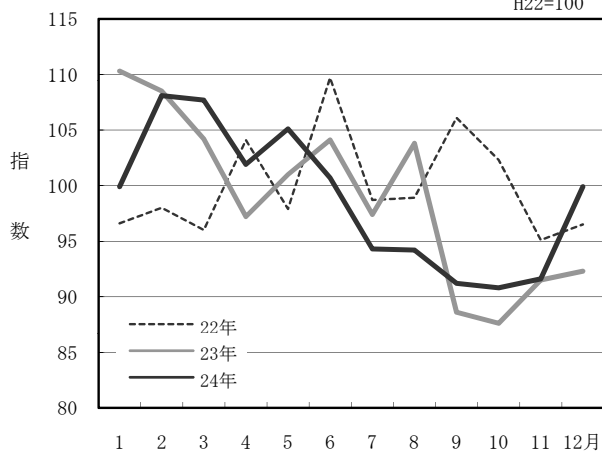


図3-3 生鮮果物指数年間の推移 H22=100



(2) 住居は96.9となり、前年比1.4%の下落

主な内訳をみると、**家賃**は持家の帰属家賃（P.38※1参照）、民営家賃の値下がりにより、1.4%の下落、**設備修繕・維持**は設備材料（温水洗浄便座など）の値下がりにより0.9%の下落となった。

図4-1 住居指数の推移

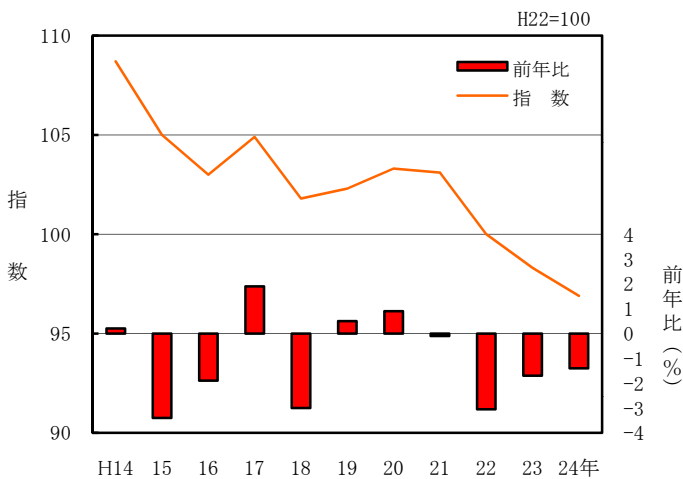
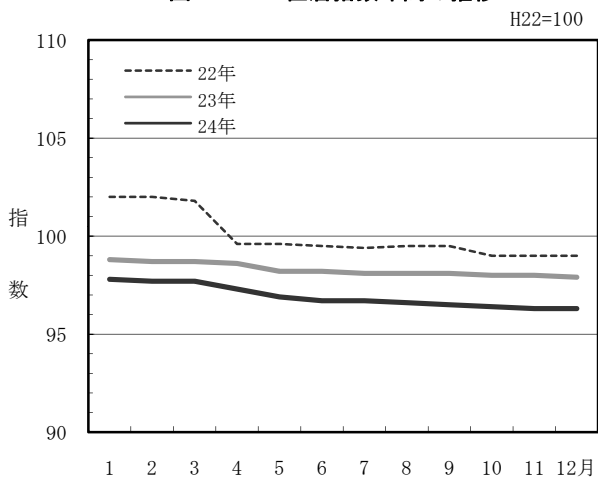


表2 住居の中分類別前年比の推移

中分類	H22年	H23年	H24年	寄与度
	%	%	%	
住居	-3.1	-1.7	-1.4	-0.24
家賃	-3.0	-1.8	-1.4	-0.22
設備修繕・維持	-3.7	-1.1	-0.9	-0.01

図4-2 住居指数年間の推移



(3) 光熱・水道は104.7となり、前年比1.7%の上昇

主な内訳をみると、**ガス代**は都市ガス代が原料費調整単価の値上げ、またプロパンガスも仕入値の値上がりにより3.3%の上昇、**電気代**は、燃料費調整単価や太陽光発電促進付加金の値上げにより2.0%の上昇、**他の光熱**（灯油）は原油高による値上がりや一時期円安の影響があったものの需給の緩みから0.7%の上昇となった。

なお、**上下水道料**は料金の改定がなかったため、変わらずの同水準となった。

図5-1 光熱・水道指数の推移

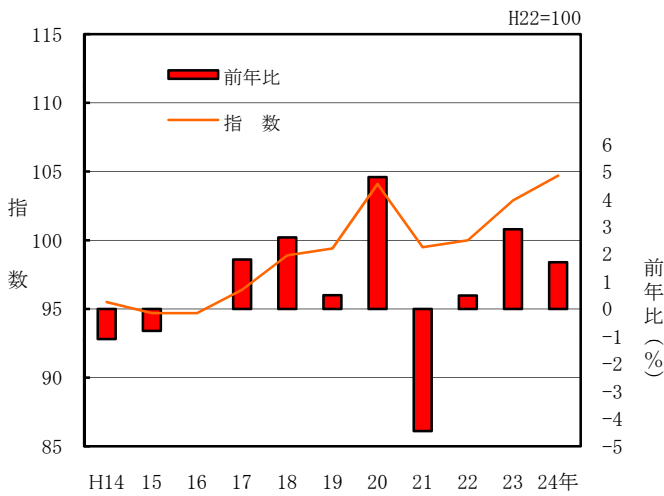
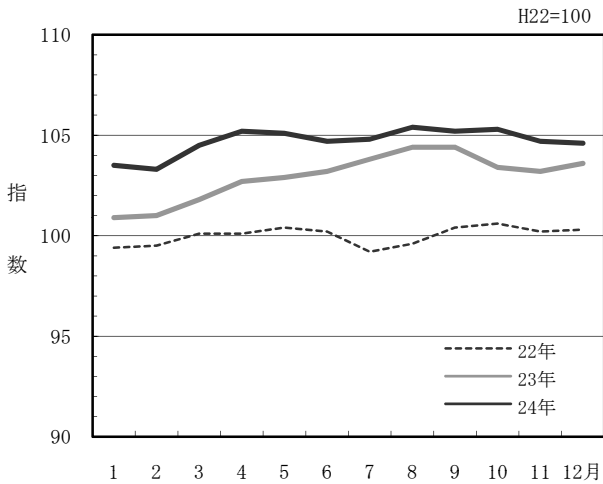


表3 光熱・水道の中分類別前年比の推移

中分類	H22年	H23年	H24年	寄与度
光熱・水道	0.5%	2.9%	1.7%	0.13
電気代	-2.6%	2.1%	2.0%	0.07
ガス代	1.4%	3.6%	3.3%	0.05
他の光熱	14.3%	17.0%	0.7%	0.01
上下水道料	-0.4%	-1.4%	0.0%	0.00

図5-2 光熱・水道指数年間の推移



(4) 家具・家事用品は90.3となり、前年比2.9%の下落

主な内訳をみると、**家庭用耐久財**は家事用耐久財(電気冷蔵庫など)の値下がりにより6.5%の下落、**室内装飾品**は照明器具の値下がりにより3.5%の下落、**寝具類**は布団の値下がりにより3.0%の下落、**家事雑貨**は0.3%の下落、**家事サービス**は0.1%の下落となった。

一方、**家事用消耗品**はティッシュペーパーの値上がりにより0.1%の上昇となった。

図6-1 家具・家事用品指数の推移

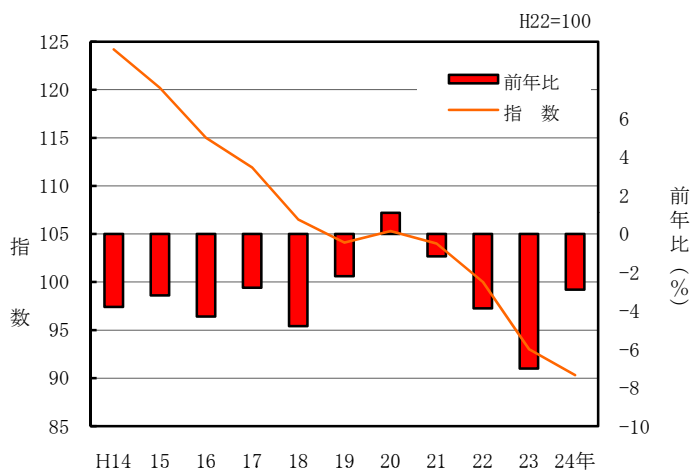
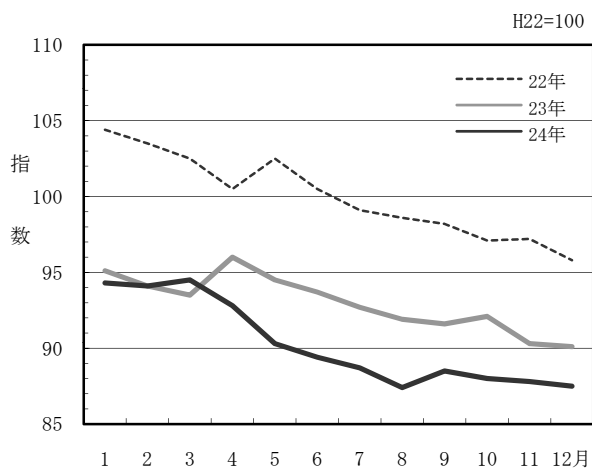


表4 家具・家事用品の中分類別前年比の推移

中分類	H22年	H23年	H24年	寄与度
	%	%	%	
家具・家事用品	-3.9	-7.0	-2.9	-0.09
家庭用耐久財	-8.2	-12.2	-6.5	-0.08
室内装飾品	1.1	-1.0	-3.5	-0.01
寝具類	-1.0	-7.6	-3.0	-0.01
家事雑貨	-0.2	-3.3	-0.3	0.00
家事用消耗品	-6.2	-4.7	0.1	0.00
家事サービス	0.0	-0.2	-0.1	0.00

図6-2 家具・家事用品指数年間の推移



(5) 被服及び履物は99.8となり、前年比0.4%の下落

主な内訳をみると、**和服**は婦人着物の値下がりにより4.8%の下落、**履物類**は運動靴の値下がりにより2.1%の下落、**洋服**は背広服（夏物・中級品）の値下がりにより0.7%の下落、**シャツ・セーター類**は男子セーターの値下がりにより0.1%の下落となった。

一方、**他の被服類**はマフラーの値上がりにより3.0%の上昇、**下着類**は子供シャツの値上がりにより1.7%の上昇、**被服関連サービス**は0.3%の上昇となった。

指数の動きとしては、1月は冬物の処分による下落、3、4、5月は春夏物の出回りによる上昇、7月は夏物の処分による下落、9、10月は秋冬物の出回りによる上昇と、毎年ほぼ規則的に変動している。

図7-1 被服及び履物指数の推移

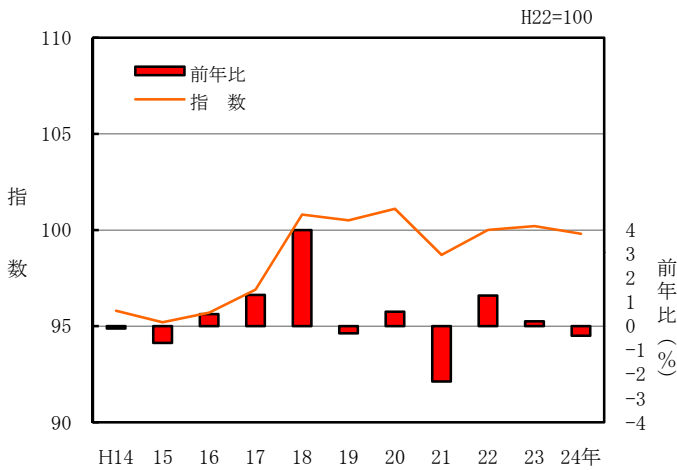
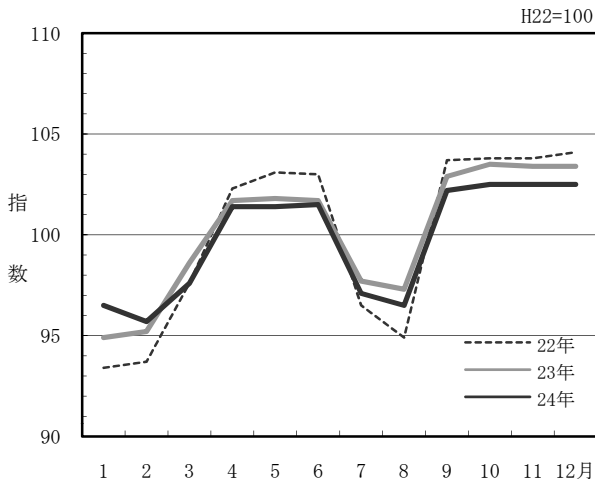


表5 被服及び履物の中分類別前年比の推移

中分類	H22年	H23年	H24年	寄与度
	%	%	%	
被服及び履物	1.3	0.2	-0.4	-0.02
衣料	2.2	1.1	-1.1	-0.02
和服	-0.3	-1.7	-4.8	-0.01
洋服	2.6	1.4	-0.7	-0.01
シャツ・セーター・下着類	-1.0	-0.1	0.4	0.00
シャツ・セーター類	-1.4	-1.0	-0.1	0.00
下着類	0.5	2.4	1.7	0.01
履物類	2.2	0.2	-2.1	-0.01
他の被服類	-1.1	-3.9	3.0	0.01
被服関連サービス	4.2	-0.3	0.3	0.00

図7-2 被服及び履物指数年間の推移



(6) 保健医療は98.7となり、前年比0.2%の下落

主な内訳をみると、**医薬品・健康保持用摂取品**は感冒薬（総合かぜ薬）などの値下がりにより1.7%の下落となった。

一方、保健医療用品・器具は 血圧計などの値上がりにより1.3%の上昇、**保健医療サービス**は0.2%の上昇となった。

図 8 - 1 保健医療指数の推移

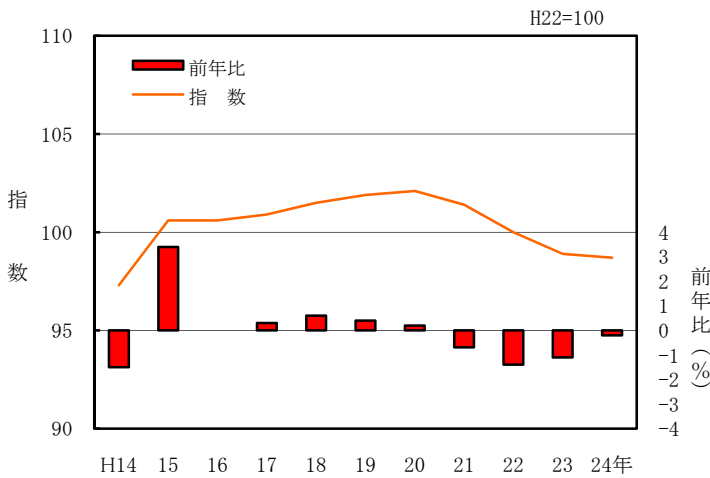
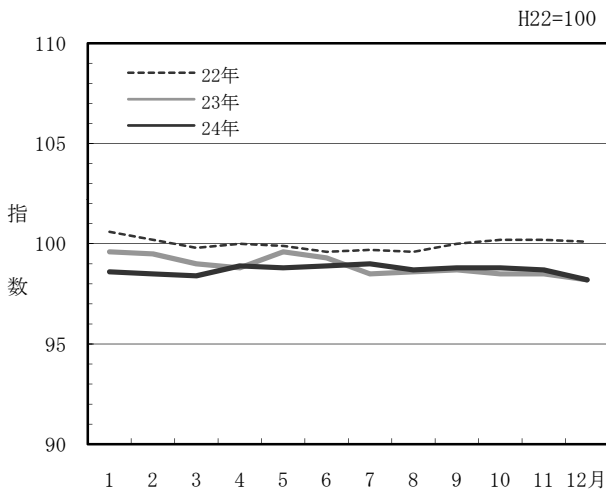


表 6 保健医療の中分類別前年比の推移

中 分 類	H22年	H23年	H24年	寄与度
保 健 医 療	%	%	%	
医薬品・健康保持用摂取品	-1.4	-1.1	-0.2	-0.01
保健医療用品・器具	-2.1	-2.6	-1.7	-0.02
保健医療サービス	-4.5	-1.6	1.3	0.01
保健医療サービス	0.4	0.0	0.2	0.00

図 8 - 2 保健医療指数年間の推移



(7) 交通・通信は101.4となり、前年比0.2%の上昇

主な内訳をみると、**自動車等関係費**は自動車等維持〔自動車保険料（自賠責）、ガソリン〕などの値上がりにより0.7%の上昇、**交通**は都市高速道路料金の値上がりにより0.2%の上昇となった。

一方、**通信**は携帯電話機などの値下がりにより1.3%の下落となった。

図9-1 交通・通信指数の推移 H22=100

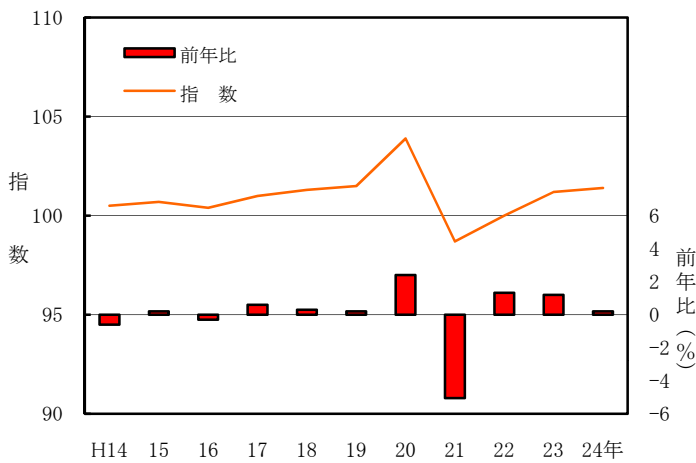
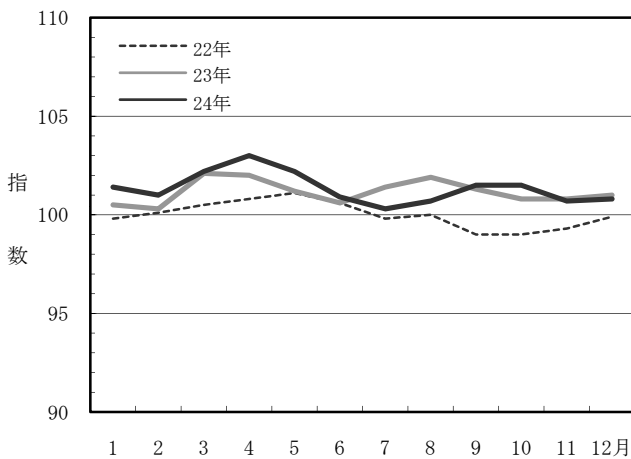


表7 交通・通信の中分類別前年比の推移

中分類	H22年	H23年	H24年	寄与度
	%	%	%	
交通・通信	1.3	1.2	0.2	0.03
交通	-1.3	1.1	0.3	0.00
自動車等関係費	2.8	1.9	0.7	0.07
通信	-0.6	-0.8	-1.3	-0.05

図9-2 交通・通信指数年間の推移 H22=100



(8) 教育は100.6となり、前年比0.4%の上昇

主な内訳をみると、**教科書・学習参考教材**は教科書の値上がりにより1.8%の上昇、**授業料等**は私立幼稚園保育料の値上がりにより0.7%の上昇となった。

一方、**補習教育**は月謝（学習塾・中学校）の値下がりにより0.7%の下落となった。

図10-1 教育指数の推移

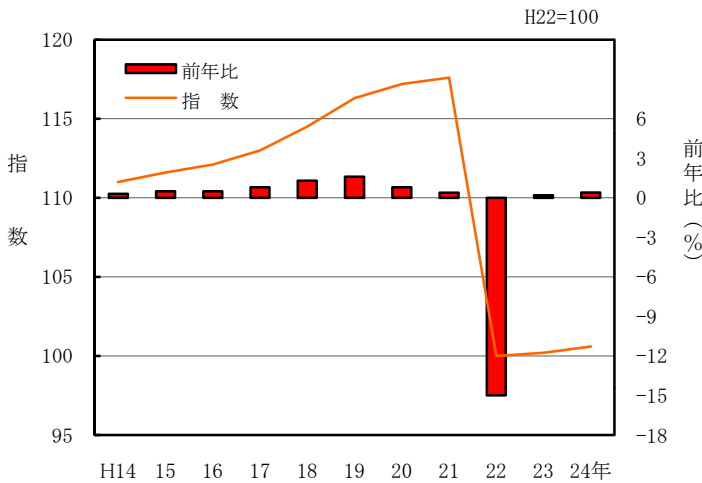
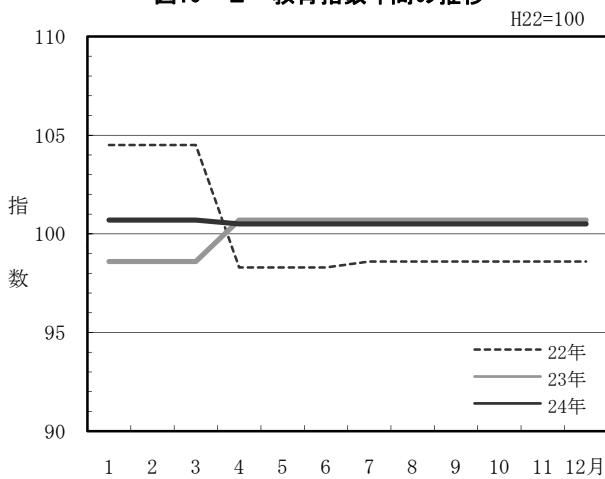


表8 教育の中分類別前年比の推移

中分類	H22年	H23年	H24年	寄与度
	%	%	%	
教育	-15.0	0.2	0.4	0.01
授業料等	-20.5	-1.8	0.7	0.02
教科書・学習参考教材	0.7	0.1	1.8	0.00
補習教育	-1.7	5.7	-0.7	-0.01

図10-2 教育指数年間の推移



(9) 教養娯楽は94.3となり、前年比1.3%の下落

主な内訳をみると、**教養娯楽用耐久財**はパソコン（デスクトップ型）、カメラ、パソコン（ノート型）などの値下がりにより7.1%の下落、**教養娯楽サービス**はゴルフプレー料金、インターネット接続料などの値下がりにより1.2%の下落となった。

一方、**教養娯楽用品**はトレーニングパンツ、ペットフード（キャットフード）などの値上がりにより0.8%の上昇、**書籍・他の印刷物**は0.5%の上昇となった。

図11-1 教養娯楽指数の推移

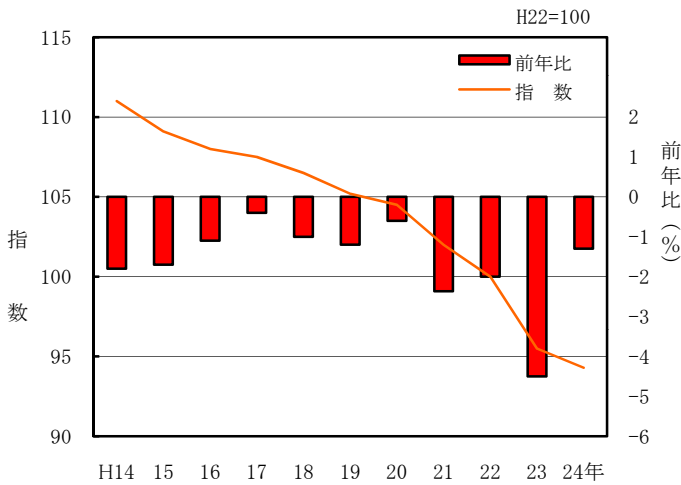
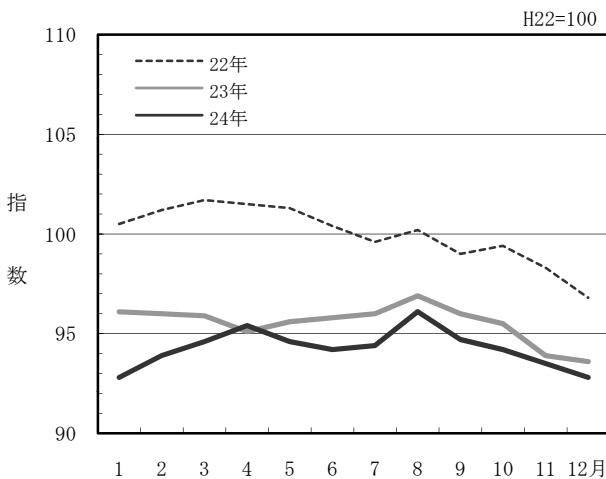


表9 教養娯楽の中分類別前年比の推移

中分類	H22年	H23年	H24年	寄与度
	%	%	%	
教養娯楽	-2.0	-4.5	-1.3	-0.15
教養娯楽用耐久財	-18.2	-27.9	-7.1	-0.10
教養娯楽用品	-4.3	-1.4	0.8	0.02
書籍・他の印刷物	0.2	0.3	0.5	0.01
教養娯楽サービス	-0.5	0.2	-1.2	-0.08

図11-2 教養娯楽指数年間の推移



(10) 諸雑費は103.0となり、前年比0.1%の下落

主な内訳をみると、**理美容用品**はヘアコンディショナーの値下がりにより1.7%の下落となった。

一方、**身の回り用品**は通学用かばんなど値上がりにより3.9%の上昇となった。

一方、**理美容サービス、たばこ、他の諸雑費**は同水準となった。

図12-1 諸雑費指数の推移

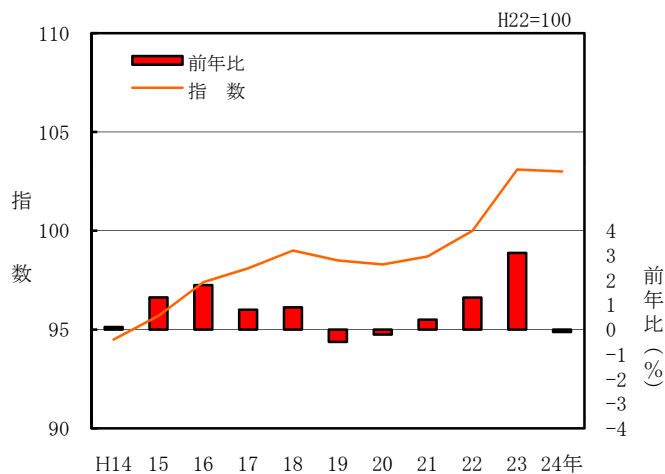
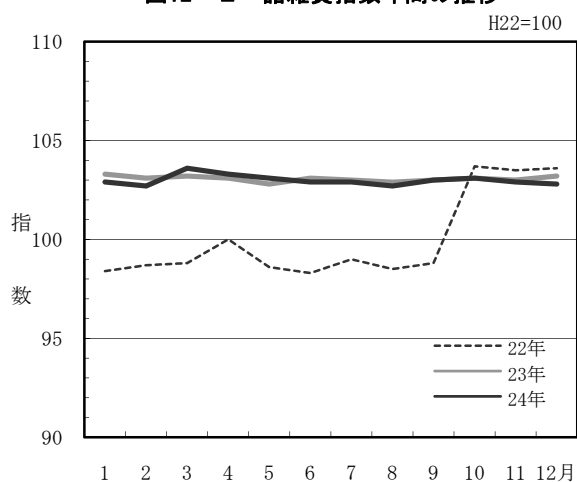


表10 諸雑費の中分類別前年比の推移

中分類	H22年	H23年	H24年	寄与度
	%	%	%	
諸雑費	1.3	3.1	-0.1	0.00
理美容サービス	-2.2	-0.5	0.0	0.00
理美容用品	1.5	-2.1	-1.7	-0.03
身の回り用品	-1.4	-1.2	3.9	0.02
たばこ	9.6	26.2	0.0	0.00
他の諸雑費	1.7	3.8	0.0	0.00

図12-2 諸雑費指数年間の推移



4 財・サービス分類指数の動き

(1) 財は98.1となり、前年比0.8%の下落

主な内訳をみると、**農水畜産物**は、生鮮商品が2.4%下落したことにより2.2%の下落となった。

また、**工業製品**は、石油製品が1.2%、繊維製品が0.3%上昇したものの、他の工業製品が2.0%、食料工業製品が1.3%下落したことにより1.1%の下落となった。

一方、**電気・都市ガス・水道**は2.1%、**出版物**は0.6%の上昇となった。

図13-1 財指数の推移

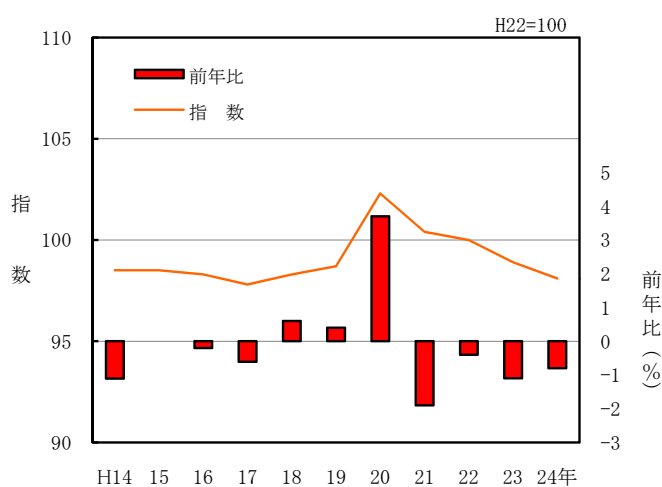
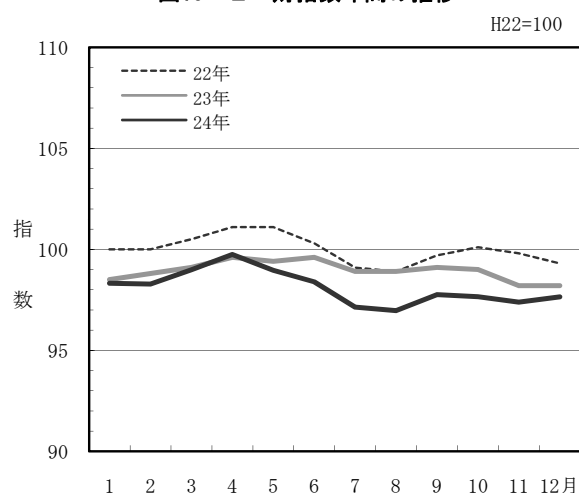


表11 財・サービス分類別前年比の推移
—財—

	H22年	H23年	H24年	寄与度
	%	%	%	%
財	-0.4	-1.1	-0.8	-0.43
農水畜産物	1.1	-2.3	-2.2	-0.15
生鮮商品	1.2	-2.6	-2.4	-0.15
他の農水畜産物	-0.1	0.0	0.0	0.00
穀類	-0.2	-0.1	0.0	0.00
工業製品	-0.6	-1.2	-1.1	-0.40
食料工業製品	-2.1	-0.7	-1.3	-0.17
繊維製品	0.7	-1.1	0.3	-0.01
石油製品	7.8	9.3	1.2	0.05
他の工業製品	-1.9	-4.5	-2.0	-0.29
電気・都市ガス・水道	-1.9	1.3	2.1	0.11
出版物	0.3	0.3	0.6	0.01

図13-2 財指数年間の推移



(2) サービスは99.1となり、前年比0.5%の下落

主な内訳をみると、**公共サービス**は教養娯楽関連サービスが0.8%下落したものの、家事関連サービスが1.6%上昇したことにより0.6%の上昇となった。

一方、**一般サービス**は民営家賃が2.2%、持家の帰属家賃（P.38※1参照）が1.3%、他のサービスが0.5%下落したことにより0.8%の下落となった。

図14-1 サービス指数の推移

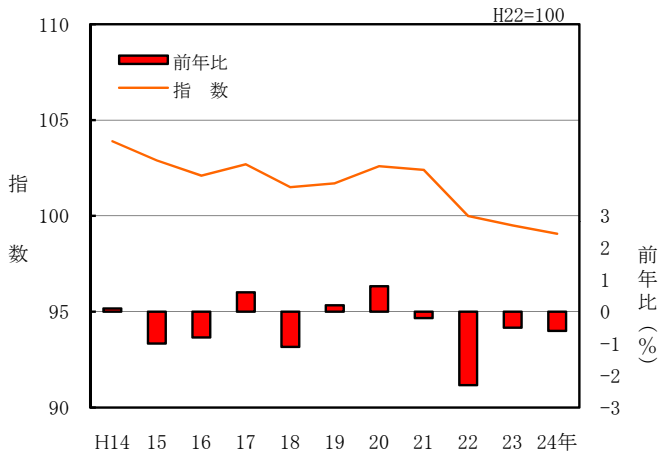


図14-2 サービス指数年間の推移

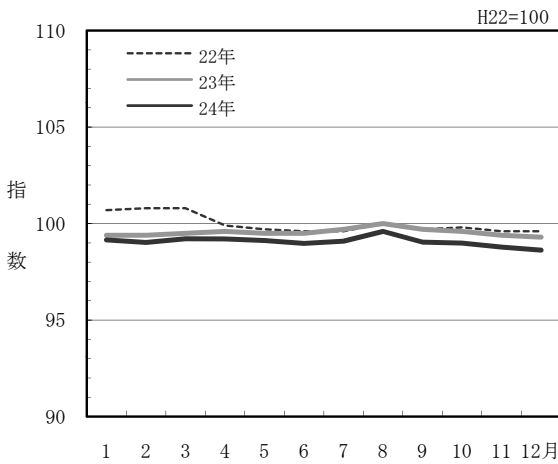
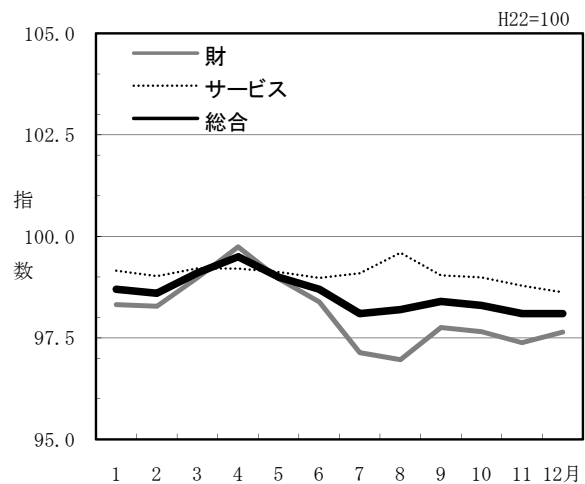


表12 財・サービス分類別前年比の推移
—サービス—

	H22年	H23年	H24年	寄与度
	%	%	%	%
サービス	-2.3	-0.4	-0.5	-0.23
公共サービス	-3.8	0.4	0.6	0.07
公営・都市再生機構・ 公社家賃	-0.7	0.3	0.0	0.00
家事関連サービス	1.0	1.4	1.6	0.07
医療・福祉関連サービス	0.1	0.0	0.1	0.00
運輸・通信関連サービス	-0.7	0.7	0.1	0.00
教育関連サービス	-69.8	-7.4	0.0	0.00
教養娯楽関連サービス	0.0	-0.1	-0.8	-0.01
一般サービス	-1.9	-0.7	-0.8	-0.30
外食	0.3	0.0	0.0	0.00
民営家賃	-1.8	-1.5	-2.2	-0.05
持家の帰属家賃	-3.2	-1.8	-1.3	-0.17
他のサービス	-1.7	0.1	-0.5	-0.08
家事関連サービス	-1.9	-0.9	-0.1	-0.01
医療・福祉関連サービス	1.8	0.5	0.1	0.00
教育関連サービス	-4.1	2.0	0.4	0.01
通信・教養娯楽関連サービス	-0.7	0.2	-1.0	-0.08
持家の帰属家賃を除くサービス	-2.0	0.1	-0.2	-0.06

図14-3 総合・財・サービス指数年間の動き



5 品目別価格指数の動き

(1) 財について

財の品目別価格指数の前年比を下落幅の大きい順にみると、えだまめ、照明器具、電気洗濯機（洗濯乾燥機）、の順となったが、えだまめを別にすれば上位5品目は、耐久消費財が4品目を占めている。一方、上昇幅の大きい順をみると、たい、こんぶ、りんごA の順となったが、こちらは上位10品目中、非耐久消費財は6品目となり耐久消費財はなかった。

表13 財のこの1年における下落・上昇上位品目

下 落			上 昇		
品 目	前年比 (%)		品 目	前年比 (%)	
1	えだまめ	△ 35.4	1	たい	45.5
2	照明器具	△ 32.2	2	こんぶ	28.7
3	電気洗濯機（洗濯乾燥機）	△ 31.2	3	りんごA	24.9
4	電気冷蔵庫	△ 30.7	4	血圧計	20.0
5	電子レンジ	△ 29.6	5	マフラー	19.9
6	家庭用ゲーム機（携帯型）	△ 28.0	6	ながいも	18.2
7	じゃがいも	△ 24.8	7	子供シャツ	15.8
8	はくさい	△ 22.0	8	指輪	15.5
9	パソコン（デスクトップ型）	△ 21.5	9	ほたて貝	14.6
10	揚げかまぼこ	△ 20.7	10	酢	14.3

(2) サービスについて

サービスの品目別価格指数の前年比を下落幅の大きい順にみると、ゴルフプレー料金、ルームエアコン取付け料、自動車免許手数料の順となったが、この上位10品目中、一般サービスが8品目を占めている。一方、上昇幅の大きい順をみると、都市高速道路料金、ビデオソフトレンタル料、洗車代の順となったが、こちらも10品目中、一般サービスが7品目を占め、公共サービスは3品目となった。

表14 サービスのこの1年における下落・上昇上位品目

下 落			上 昇		
品 目	前年比 (%)		品 目	前年比 (%)	
1	ゴルフプレー料金	△ 17.8	1	都市高速道路料金	10.3
2	ルームエアコン取付け料	△ 4.6	2	ビデオソフトレンタル料	9.0
3	自動車免許手数料	△ 3.5	3	洗車代	6.3
4	外国パック旅行	△ 3.4	4	月謝（ダンス）	4.1
4	お子様ランチ	△ 3.4	5	P T A会費（小学校）	3.7
6	ゴルフ練習料金	△ 3.3	6	自動車保険料（任意）	3.3
7	補習教育（中学校）	△ 3.0	7	自動車保険料（自賠責）	2.8
8	インターネット接続料	△ 2.7	7	補習教育（小学校）	2.8
9	航空運賃	△ 2.6	9	専門学校授業料	2.4
10	民営家賃	△ 2.2	10	テーマパーク入場料	2.2

統計表

第 1 表 消費者物価

年 月	総		食									
	合	持賃 家を の除 帰く 属総 家合	料	穀 類	魚 介 類	生 鮮 魚 介 類	肉 類	乳 卵 類	野 菜 ・ 海 藻	生 鮮 野 菜	果 物	生 鮮 果 物
ウ エ イ ト 品 目 数	10000 588	8679 587	2644 231	213 14	239 31	155 16	184 10	101 8	280 46	182 30	92 19	86 18
年平均指数												
平成 20 年	102.4	102.3	99.2	102.2	100.0	102.0	101.1	99.0	95.0	91.8	96.4	95.6
21	101.4	101.1	100.8	103.5	103.0	104.1	102.1	101.6	96.7	93.8	96.5	95.8
22	100.0	100.0	100.0	100.0	100.0	100.0	100.0	100.0	100.0	100.0	100.0	100.0
23	99.2	99.4	99.0	100.3	98.0	98.2	100.0	102.5	96.0	93.4	98.9	98.9
24	98.6	98.8	97.8	98.1	95.8	97.3	98.8	99.9	93.1	87.9	98.8	98.8
前年比 (%)												
平成 20 年	2.1	2.3	5.0	7.4	8.6	11.7	4.6	5.7	8.0	8.3	-2.7	-3.0
21	-1.0	-1.2	1.7	1.3	3.0	2.1	1.0	2.5	1.8	2.2	0.1	0.2
22	-1.4	-1.1	-0.8	-3.4	-2.9	-4.0	-2.1	-1.5	3.4	6.6	3.6	4.4
23	-0.8	-0.6	-1.0	0.3	-2.1	-1.8	0.0	2.5	-4.0	-6.7	-1.1	-1.1
24	-0.7	-0.6	-1.2	-2.2	-2.2	-1.0	-1.2	-2.5	-3.0	-5.8	-0.1	-0.1
月別指数												
平成 23 年 1 月	99.0	99.0	99.0	99.6	98.7	99.5	99.8	99.3	95.7	94.2	109.7	110.3
2	99.1	99.2	99.7	99.4	97.7	98.1	100.3	99.3	99.6	99.8	108.0	108.5
3	99.3	99.4	99.0	98.7	98.6	99.4	100.2	99.8	95.8	93.9	103.9	104.2
4	99.6	99.8	99.2	99.3	96.7	95.8	101.1	106.3	95.2	92.4	97.3	97.2
5	99.4	99.7	99.2	99.0	96.9	96.0	100.5	105.3	93.8	89.5	100.8	101.0
6	99.5	99.7	99.8	99.0	104.0	106.0	100.5	104.6	95.1	92.1	103.8	104.1
7	99.2	99.4	99.0	99.8	98.9	99.8	100.0	102.0	95.0	91.6	97.5	97.4
8	99.4	99.6	99.0	100.7	99.8	100.5	100.6	102.9	95.4	92.4	103.5	103.8
9	99.4	99.6	98.8	100.6	99.1	99.9	100.9	102.5	96.8	94.1	89.2	88.6
10	99.3	99.5	99.1	102.5	97.0	96.8	99.2	102.8	103.6	104.7	88.3	87.6
11	98.8	98.9	98.1	102.4	95.3	94.7	99.1	102.8	92.8	87.8	92.0	91.5
12	98.7	98.9	98.0	102.8	92.7	92.2	98.3	102.4	92.9	87.7	92.7	92.3
平成 24 年 1 月	98.7	98.9	98.8	103.0	95.6	96.8	98.9	102.0	96.9	94.3	99.9	99.9
2	98.6	98.8	98.6	101.2	94.0	94.1	98.3	102.2	97.2	94.6	107.6	108.1
3	99.1	99.3	98.4	97.9	95.3	97.1	98.8	101.9	96.9	94.1	107.2	107.7
4	99.5	99.8	98.6	97.1	98.3	101.5	99.3	98.5	96.6	93.8	101.8	101.9
5	99.0	99.4	98.5	97.2	98.0	101.5	99.3	98.9	97.8	94.8	104.8	105.1
6	98.7	99.0	98.5	97.0	102.0	107.6	99.1	99.0	93.5	88.4	100.6	100.7
7	98.1	98.3	97.3	96.8	98.0	99.7	98.7	97.2	88.9	80.7	94.5	94.3
8	98.2	98.5	97.2	96.8	96.3	98.0	99.0	99.5	88.3	79.7	94.5	94.2
9	98.4	98.7	96.7	98.1	92.5	91.9	98.6	99.8	88.8	80.9	91.7	91.2
10	98.3	98.6	96.7	96.8	91.5	89.8	98.7	99.5	90.9	84.6	91.3	90.8
11	98.1	98.3	96.9	97.8	92.1	91.3	98.6	99.9	89.7	82.9	92.0	91.6
12	98.1	98.4	97.6	97.5	95.7	97.8	98.4	100.3	91.3	85.9	99.9	99.9
前月比 (%)												
平成 24 年 1 月	0.0	0.0	0.8	0.2	3.2	4.9	0.6	-0.4	4.3	7.5	7.8	8.2
2	-0.1	-0.1	-0.3	-1.7	-1.7	-2.8	-0.5	0.2	0.3	0.4	7.8	8.2
3	0.5	0.5	-0.2	-3.3	1.4	3.2	0.5	-0.3	-0.4	-0.5	-0.4	-0.4
4	0.4	0.5	0.2	-0.8	3.2	4.6	0.5	-3.3	-0.3	-0.3	-5.1	-5.4
5	-0.4	-0.4	-0.1	0.2	-0.3	-0.1	0.1	0.4	1.3	1.0	2.9	3.1
6	-0.4	-0.4	0.0	-0.2	4.0	6.0	-0.2	0.1	-4.4	-6.7	-4.0	-4.2
7	-0.6	-0.7	-1.2	-0.2	-3.8	-7.3	-0.4	-1.8	-4.9	-8.7	-6.0	-6.4
8	0.2	0.2	-0.2	0.0	-1.8	-1.7	0.3	2.3	-0.6	-1.2	-0.1	-0.1
9	0.1	0.2	-0.5	1.3	-3.9	-6.2	-0.4	0.4	0.5	1.4	-2.9	-3.1
10	-0.1	-0.1	0.0	-1.3	-1.2	-2.3	0.2	-0.3	2.4	4.5	-0.4	-0.4
11	-0.2	-0.3	0.1	1.1	0.6	1.7	-0.1	0.4	-1.3	-1.9	0.8	0.8
12	0.1	0.1	0.7	-0.3	3.9	7.2	-0.2	0.5	1.8	3.5	8.5	9.1
前年同月比 (%)												
平成 24 年 1 月	-0.2	-0.1	-0.2	3.4	-3.2	-2.7	-0.9	2.7	1.3	0.1	-9.0	-9.5
2	-0.4	-0.4	-1.1	1.8	-3.8	-4.1	-2.0	2.9	-2.4	-5.2	-0.3	-0.3
3	-0.2	-0.1	-0.6	-0.8	-3.4	-2.3	-1.4	2.1	1.1	0.3	3.2	3.4
4	-0.1	0.0	-0.6	-2.3	1.6	6.0	-1.8	-7.3	1.4	1.6	4.6	4.9
5	-0.4	-0.3	-0.7	-1.8	1.2	5.7	-1.2	-6.1	4.3	5.9	3.9	4.1
6	-0.9	-0.8	-1.4	-2.0	-2.0	1.5	-1.4	-5.4	-1.7	-4.0	-3.1	-3.3
7	-1.2	-1.1	-1.7	-3.0	-0.9	-0.1	-1.4	-4.7	-6.4	-11.9	-3.1	-3.2
8	-1.2	-1.1	-1.9	-3.9	-3.5	-2.5	-1.5	-3.3	-7.4	-13.7	-8.8	-9.3
9	-1.0	-0.9	-2.1	-2.6	-6.6	-8.0	-2.3	-2.6	-8.2	-14.1	2.8	3.0
10	-1.0	-0.9	-2.4	-5.6	-5.7	-7.2	-0.5	-3.2	-12.3	-19.3	3.5	3.7
11	-0.7	-0.6	-1.3	-4.5	-3.4	-3.6	-0.5	-2.9	-3.4	-5.5	0.1	0.1
12	-0.6	-0.5	-0.5	-5.2	3.2	6.1	0.1	-2.0	-1.8	-2.1	7.8	8.2

指数（金沢市）

平成22年=100

油脂・調味料	菓子類	調理食品	飲料	酒類	外食	住			光熱・水道		電気代	年 月	ウエイト	目 数
						居	家賃	設備・修繕・持	熱	道				
102	240	309	141	139	603	1734	1566	168	755	355				
19	16	20	14	9	25	21	4	17	6	1				
年平均指数														
98.4	97.8	98.5	105.0	100.4	99.2	103.3	103.5	101.4	104.1	102.8	平成	20		
100.9	101.3	101.9	103.6	100.8	99.7	103.1	103.0	103.8	99.5	102.6		21		
100.0	100.0	100.0	100.0	100.0	100.0	100.0	100.0	100.0	100.0	100.0		22		
97.2	99.8	100.1	97.8	95.7	100.0	98.3	98.2	98.9	102.9	102.1		23		
98.0	97.8	100.4	97.5	92.1	100.0	96.9	96.8	98.0	104.7	104.1		24		
前年比（%）														
-0.5	12.7	4.2	0.5	2.2	2.6	0.9	1.2	-1.7	4.8	3.1	平成	20		
2.6	3.6	3.5	-1.4	0.4	0.5	-0.1	-0.4	2.4	-4.4	-0.2		21		
-0.9	-1.3	-1.9	-3.5	-0.8	0.3	-3.1	-3.0	-3.7	0.5	-2.6		22		
-2.8	-0.3	0.1	-2.2	-4.3	0.0	-1.7	-1.8	-1.1	2.9	2.1		23		
0.8	-1.9	0.3	-0.4	-3.7	-0.1	-1.4	-1.4	-0.9	1.7	2.0		24		
月別指数														
95.2	99.5	97.8	98.0	99.0	100.0	98.8	98.7	99.1	100.9	99.9	平成	23	1	月
98.6	99.8	99.5	98.8	99.0	100.0	98.7	98.6	99.1	101.0	99.8		2		
97.6	99.4	99.2	97.8	97.4	100.0	98.7	98.6	99.1	101.8	100.1		3		
98.2	100.6	101.2	98.1	97.3	100.0	98.6	98.6	99.1	102.7	100.5		4		
98.1	100.0	102.3	97.8	97.8	100.0	98.2	98.1	99.1	102.9	101.1		5		
97.8	99.3	101.9	97.6	95.8	100.0	98.2	98.1	99.1	103.2	101.8		6		
95.9	100.4	101.5	97.2	95.7	100.0	98.1	98.1	98.7	103.8	102.7		7		
96.3	99.6	98.7	96.8	93.9	100.0	98.1	98.0	98.4	104.4	103.5		8		
96.7	98.9	100.3	97.6	93.9	100.0	98.1	98.0	98.7	104.4	104.0		9		
96.8	99.9	97.9	98.9	92.7	100.0	98.0	97.9	98.7	103.4	104.1		10		
96.1	99.2	100.7	98.2	92.8	100.0	98.0	97.9	98.7	103.2	103.8		11		
99.6	100.4	99.9	97.1	93.0	100.0	97.9	97.8	98.7	103.6	103.6		12		
99.1	100.1	99.1	97.1	92.8	100.0	97.8	97.7	98.6	103.5	103.2	平成	24	1	月
99.7	99.4	96.8	98.3	92.9	100.0	97.7	97.6	99.0	103.3	103.2		2		
97.7	99.5	97.7	97.8	92.4	100.0	97.7	97.6	98.7	104.5	103.3		3		
97.5	99.0	101.6	97.0	92.1	100.0	97.3	97.2	98.0	105.2	103.7		4		
96.4	97.3	99.9	97.8	92.1	100.0	96.9	96.8	98.0	105.1	103.7		5		
98.2	98.7	100.2	98.1	91.8	100.0	96.7	96.6	97.9	104.7	104.2		6		
99.6	98.6	99.9	98.1	92.4	99.9	96.7	96.6	97.7	104.8	104.9		7		
97.8	95.8	103.3	96.6	91.8	99.9	96.6	96.4	97.7	105.4	106.2		8		
97.7	96.8	101.0	96.8	91.9	99.9	96.5	96.4	97.7	105.2	105.7		9		
97.1	96.5	101.3	97.5	91.9	99.9	96.4	96.2	97.7	105.3	104.5		10		
97.7	96.4	101.9	97.8	91.8	99.9	96.3	96.2	97.7	104.7	103.5		11		
97.9	96.0	102.3	96.7	91.6	99.9	96.3	96.1	97.7	104.6	103.3		12		
前月比（%）														
-0.5	-0.3	-0.8	-0.1	-0.2	0.0	-0.2	-0.2	-0.2	-0.1	-0.4	平成	24	1	月
0.6	-0.7	-2.3	1.2	0.1	0.0	0.0	-0.1	0.4	-0.1	0.0		2		
-2.0	0.1	0.9	-0.5	-0.6	0.0	0.0	0.0	-0.3	1.1	0.1		3		
-0.2	-0.4	3.9	-0.8	-0.3	0.0	-0.4	-0.3	-0.6	0.7	0.4		4		
-1.1	-1.8	-1.7	0.8	0.0	0.0	-0.4	-0.4	0.0	-0.2	0.0		5		
1.8	1.5	0.3	0.3	-0.3	0.0	-0.3	-0.3	-0.2	-0.3	0.5		6		
1.5	-0.1	-0.4	0.0	0.7	-0.1	0.0	0.0	-0.2	0.1	0.7		7		
-1.8	-2.9	3.4	-1.5	-0.6	0.0	-0.1	-0.1	0.0	0.5	1.2		8		
-0.2	1.1	-2.2	0.2	0.1	0.0	0.0	0.0	0.0	-0.2	-0.5		9		
-0.5	-0.3	0.3	0.7	0.0	0.0	-0.2	-0.2	0.0	0.1	-1.1		10		
0.5	-0.1	0.6	0.4	-0.2	0.0	0.0	0.0	0.0	-0.5	-1.0		11		
0.2	-0.4	0.4	-1.1	-0.2	0.0	-0.1	-0.1	0.0	-0.1	-0.2		12		
前年同月比（%）														
4.1	0.6	1.4	-1.0	-6.3	0.0	-1.0	-1.1	-0.5	2.6	3.3	平成	24	1	月
1.1	-0.4	-2.6	-0.6	-6.2	0.0	-0.9	-1.0	-0.2	2.3	3.4		2		
0.2	0.0	-1.5	0.0	-5.2	0.0	-1.0	-1.0	-0.4	2.6	3.2		3		
-0.7	-1.5	0.4	-1.2	-5.4	0.0	-1.4	-1.4	-1.1	2.4	3.2		4		
-1.7	-2.7	-2.4	-0.1	-5.9	0.0	-1.3	-1.4	-1.1	2.1	2.6		5		
0.4	-0.6	-1.7	0.4	-4.1	0.0	-1.5	-1.6	-1.2	1.4	2.4		6		
3.9	-1.8	-1.6	0.9	-3.4	-0.1	-1.5	-1.5	-1.0	1.0	2.1		7		
1.6	-3.8	4.6	-0.3	-2.3	-0.1	-1.5	-1.6	-0.7	1.0	2.6		8		
1.0	-2.1	0.6	-0.9	-2.2	-0.1	-1.6	-1.6	-0.9	0.7	1.6		9		
0.4	-3.4	3.4	-1.5	-0.8	-0.1	-1.6	-1.7	-0.9	1.8	0.4		10		
1.7	-2.8	1.2	-0.4	-1.1	-0.1	-1.7	-1.7	-1.0	1.4	-0.3		11		
-1.7	-4.3	2.4	-0.4	-1.5	-0.1	-1.7	-1.7	-1.0	1.0	-0.3		12		

第 1 表 消費者物価

年 月	家具・家事用品			家具・家事用品	家庭用耐久財	室内装備品	寝具類	家事雑貨	家事用消耗品	家事サービス	被服及び履物	衣料
	ガス代	他の光熱	上下水道料									
ウエイト目数	155 2	69 1	175 2	341 53	132 15	19 4	29 5	62 14	72 11	26 4	446 65	197 28
年平均指数												
平成 20 年	98.1	142.0	97.6	105.3	112.0	98.7	100.8	101.0	107.7	100.3	101.1	101.4
21	98.6	87.5	100.4	104.0	109.0	98.9	101.0	100.2	106.6	100.0	98.7	97.8
22	100.0	100.0	100.0	100.0	100.0	100.0	100.0	100.0	100.0	100.0	100.0	100.0
23	103.6	117.0	98.6	93.0	87.8	99.0	92.4	96.7	95.3	99.9	100.2	101.1
24	107.0	117.8	98.6	90.3	82.1	95.5	89.6	96.4	95.4	99.8	99.8	100.0
前年比 (%)												
平成 20 年	3.3	22.9	0.0	1.1	-1.5	-0.4	2.0	3.1	2.5	3.0	0.6	-0.3
21	0.6	-38.4	2.9	-1.2	-2.7	0.2	0.2	-0.8	-1.0	-0.3	-2.3	-3.5
22	1.4	14.3	-0.4	-3.9	-8.2	1.1	-1.0	-0.2	-6.2	0.0	1.3	2.2
23	3.6	17.0	-1.4	-7.0	-12.2	-1.0	-7.6	-3.3	-4.7	-0.2	0.2	1.1
24	3.3	0.7	0.0	-2.9	-6.5	-3.5	-3.0	-0.3	0.1	-0.1	-0.4	-1.1
月別指数												
平成 23 年 1 月	101.6	110.2	98.6	95.1	90.1	100.0	99.1	97.3	97.8	100.0	94.9	93.4
2	101.4	112.8	98.6	94.1	89.8	100.0	99.1	97.3	93.5	100.0	95.2	94.4
3	102.4	117.7	98.6	93.5	88.4	98.8	99.1	97.3	93.8	100.0	98.6	100.5
4	102.6	124.8	98.6	96.0	94.0	98.8	96.2	97.3	96.0	99.8	101.7	102.4
5	102.9	122.6	98.6	94.5	92.6	98.8	88.9	97.3	94.8	99.8	101.8	102.4
6	103.6	121.4	98.6	93.7	90.5	98.8	88.9	96.3	95.5	99.8	101.7	102.1
7	104.0	122.1	98.6	92.7	88.4	98.8	88.9	96.3	94.9	99.8	97.7	98.3
8	104.3	123.6	98.6	91.9	85.9	98.8	88.9	96.3	95.5	99.8	97.3	97.8
9	104.7	120.8	98.6	91.6	85.1	98.8	88.9	96.3	95.4	99.8	102.9	105.0
10	105.3	108.0	98.6	92.1	86.0	98.8	90.2	96.2	96.0	99.8	103.5	105.6
11	105.2	107.5	98.6	90.3	82.0	98.8	90.2	96.5	94.6	99.8	103.4	105.6
12	105.3	111.9	98.6	90.1	80.9	98.8	90.2	95.8	96.0	99.8	103.4	105.6
平成 24 年 1 月	105.2	113.3	98.6	94.3	92.1	97.5	89.2	96.0	96.1	99.8	96.5	94.6
2	104.5	113.3	98.6	94.1	91.2	96.6	88.9	96.2	97.0	99.8	95.7	95.1
3	105.7	122.5	98.6	94.5	92.5	96.6	88.9	97.4	95.6	99.8	97.6	99.1
4	105.8	128.7	98.6	92.8	89.1	95.6	89.6	96.3	94.7	99.8	101.4	101.5
5	107.0	123.8	98.6	90.3	82.1	95.4	89.6	97.0	95.2	99.8	101.4	101.5
6	107.4	116.8	98.6	89.4	80.6	95.0	89.6	96.1	94.4	99.8	101.5	101.6
7	107.3	114.6	98.6	88.7	79.5	95.0	89.6	96.4	92.9	99.8	97.1	96.8
8	107.5	113.3	98.6	87.4	75.8	94.8	89.6	96.1	93.9	99.8	96.5	96.4
9	107.4	114.2	98.6	88.5	77.1	94.9	89.6	96.4	96.0	99.8	102.2	102.6
10	108.7	118.1	98.6	88.0	76.3	94.8	90.2	95.6	95.8	99.8	102.5	103.2
11	108.7	117.2	98.6	87.8	74.6	95.1	90.2	96.6	97.2	99.8	102.5	103.6
12	108.6	117.2	98.6	87.5	74.5	94.7	90.2	96.6	95.8	99.8	102.5	103.6
前月比 (%)												
平成 24 年 1 月	-0.1	1.2	0.0	4.7	13.9	-1.2	-1.1	0.2	0.2	0.0	-6.6	-10.4
2	-0.7	0.0	0.0	-0.2	-1.0	-1.0	-0.3	0.2	0.9	0.0	-0.8	0.6
3	1.2	8.2	0.0	0.4	1.4	0.0	0.0	1.2	-1.5	0.0	1.9	4.1
4	0.0	5.0	0.0	-1.8	-3.6	-1.0	0.8	-1.1	-0.9	0.0	4.0	2.5
5	1.2	-3.8	0.0	-2.7	-7.9	-0.2	0.0	0.8	0.5	0.0	0.0	0.0
6	0.3	-5.7	0.0	-1.0	-1.8	-0.4	0.0	-0.9	-0.9	0.0	0.0	0.1
7	-0.1	-1.9	0.0	-0.7	-1.4	0.0	0.0	0.3	-1.5	0.0	-4.3	-4.8
8	0.3	-1.2	0.0	-1.5	-4.7	-0.2	0.0	-0.3	1.0	0.0	-0.6	-0.5
9	-0.1	0.8	0.0	1.2	1.8	0.1	0.0	0.3	2.3	0.0	5.9	6.5
10	1.2	3.5	0.0	-0.5	-1.1	-0.1	0.7	-0.9	-0.3	0.0	0.3	0.6
11	0.0	-0.7	0.0	-0.2	-2.2	0.3	0.0	1.0	1.4	0.0	0.1	0.4
12	-0.1	0.0	0.0	-0.4	-0.1	-0.4	0.0	0.0	-1.4	0.0	0.0	0.0
前年同月比 (%)												
平成 24 年 1 月	3.6	2.8	0.0	-0.8	2.3	-2.5	-10.0	-1.3	-1.7	-0.2	1.7	1.3
2	3.1	0.4	0.0	0.0	1.6	-3.4	-10.3	-1.2	3.8	-0.2	0.6	0.8
3	3.2	4.1	0.0	1.0	4.7	-2.2	-10.3	0.1	1.9	-0.2	-1.0	-1.4
4	3.1	3.1	0.0	-3.2	-5.2	-3.2	-6.9	-1.1	-1.3	0.0	-0.2	-0.8
5	4.0	1.0	0.0	-4.4	-11.3	-3.4	0.8	-0.3	0.4	0.0	-0.4	-0.8
6	3.6	-3.8	0.0	-4.5	-10.9	-3.8	0.8	-0.3	-1.2	0.0	-0.2	-0.5
7	3.2	-6.1	0.0	-4.3	-10.0	-3.8	0.8	0.1	-2.0	0.0	-0.7	-1.5
8	3.1	-8.4	0.0	-4.8	-11.8	-4.1	0.8	-0.2	-1.7	0.0	-0.8	-1.4
9	2.6	-5.5	0.0	-3.4	-9.4	-4.0	0.8	0.1	0.6	0.0	-0.7	-2.3
10	3.3	9.4	0.0	-4.5	-11.2	-4.0	0.0	-0.6	-0.3	0.0	-1.0	-2.2
11	3.3	9.0	0.0	-2.8	-9.0	-3.7	0.0	0.1	2.7	0.0	-0.8	-1.9
12	3.1	4.7	0.0	-2.9	-7.9	-4.1	0.0	0.8	-0.2	0.0	-0.8	-1.9

指数（金沢市）（つづき）

平成22年=100

和服	洋服	シヤツ・下着類	シヤツ・類セ	下着類	履物類	他の被服類	被サ服 関ビ連ス	保 健 医 療	医 保 薬 持 品 用 ・ 撰 健 取 康 品	年 月	ウ 品	エ 目	イ ト 数
2	26	20	13	7	6	7	4	27	12				
年平均指数													
101.7	101.3	103.2	104.4	100.1	98.3	102.4	95.6	102.1	103.3	平成 20 年			
100.3	97.5	101.0	101.4	99.5	97.9	101.1	96.0	101.4	102.1				21
100.0	100.0	100.0	100.0	100.0	100.0	100.0	100.0	100.0	100.0				22
98.3	101.4	99.9	99.1	102.4	100.2	96.1	99.7	98.9	97.4				23
93.6	100.6	100.2	99.0	104.2	98.1	98.9	100.0	98.7	95.7				24
前年比（%）													
0.0	-0.3	0.3	0.6	-0.5	4.6	0.4	2.1	0.2	0.3	平成 20 年			
-1.4	-3.8	-2.2	-2.8	-0.6	-0.5	-1.2	0.4	-0.7	-1.1				21
-0.3	2.6	-1.0	-1.4	0.5	2.2	-1.1	4.2	-1.4	-2.1				22
-1.7	1.4	-0.1	-1.0	2.4	0.2	-3.9	-0.3	-1.1	-2.6				23
-4.8	-0.7	0.4	-0.1	1.7	-2.1	3.0	0.3	-0.2	-1.7				24
月別指数													
100.0	92.7	93.9	91.4	101.8	100.2	93.5	100.0	99.6	99.4	平成 23 年 1 月			
100.0	93.8	95.0	92.9	101.6	100.2	89.8	98.1	99.5	99.9				2
100.0	100.6	96.1	94.0	102.7	100.2	94.6	98.1	99.0	97.4				3
100.0	102.6	103.3	103.5	102.7	100.2	94.6	100.0	98.8	96.9				4
100.0	102.6	103.8	103.7	103.9	100.2	94.6	100.0	99.6	99.1				5
97.1	102.6	103.7	103.7	103.7	100.2	94.6	100.0	99.3	98.6				6
97.1	98.4	96.0	93.6	103.7	100.2	94.6	100.0	98.5	96.3				7
97.1	97.8	95.4	92.7	103.7	100.2	94.6	100.0	98.6	96.4				8
97.1	105.9	103.5	103.5	103.4	100.2	94.6	100.0	98.7	96.2				9
97.1	106.4	102.9	103.6	100.6	100.2	102.5	100.0	98.5	96.3				10
97.1	106.5	102.4	103.0	100.6	100.2	102.4	100.0	98.5	96.2				11
97.1	106.5	102.4	103.0	100.6	100.2	102.4	100.0	98.2	96.0				12
97.1	94.4	97.1	95.6	101.6	100.2	95.9	100.0	98.6	96.7	平成 24 年 1 月			
97.1	94.9	93.6	91.2	101.1	100.2	95.9	100.0	98.5	96.0				2
92.9	99.7	94.0	90.9	103.8	97.7	99.8	100.0	98.4	95.7				3
92.9	102.4	103.5	103.3	103.8	97.7	99.8	100.0	98.9	96.3				4
92.9	102.4	103.5	103.3	103.8	97.7	99.8	100.0	98.8	96.0				5
92.9	102.5	103.4	103.3	103.7	97.7	99.8	100.0	98.9	95.5				6
92.9	97.2	95.7	92.6	105.3	97.7	99.8	100.0	99.0	96.1				7
92.9	96.7	94.5	91.1	105.3	97.7	99.8	100.0	98.7	95.4				8
92.9	103.6	104.4	104.1	105.5	97.7	99.8	100.0	98.8	95.7				9
92.9	104.3	104.4	104.1	105.5	97.7	99.8	100.0	98.8	96.0				10
92.9	104.7	104.4	104.1	105.3	97.7	98.4	100.0	98.7	95.0				11
92.9	104.7	104.4	104.1	105.3	97.7	98.4	100.0	98.2	94.0				12
前月比（%）													
0.0	-11.4	-5.3	-7.2	1.0	0.0	-6.3	0.0	0.4	0.8	平成 24 年 1 月			
0.0	0.6	-3.6	-4.6	-0.5	0.0	0.0	0.0	-0.1	-0.8				2
-4.2	5.0	0.4	-0.3	2.7	-2.6	4.0	0.0	-0.1	-0.3				3
0.0	2.7	10.0	13.7	0.0	0.0	0.0	0.0	0.5	0.6				4
0.0	0.0	0.0	0.0	0.0	0.0	0.0	0.0	-0.1	-0.3				5
0.0	0.1	0.0	0.0	-0.2	0.0	0.0	0.0	0.2	-0.5				6
0.0	-5.2	-7.4	-10.3	1.6	0.0	0.0	0.0	0.0	0.6				7
0.0	-0.5	-1.2	-1.7	0.0	0.0	0.0	0.0	-0.3	-0.7				8
0.0	7.1	10.5	14.3	0.2	0.0	0.0	0.0	0.1	0.3				9
0.0	0.6	0.0	0.0	0.0	0.0	0.0	0.0	0.0	0.3				10
0.0	0.5	0.0	0.0	-0.2	0.0	-1.4	0.0	-0.1	-1.0				11
0.0	0.0	0.0	0.0	0.0	0.0	0.0	0.0	-0.5	-1.0				12
前年同月比（%）													
-2.9	1.8	3.3	4.6	-0.2	0.0	2.6	0.0	-1.0	-2.7	平成 24 年 1 月			
-2.9	1.3	-1.5	-1.8	-0.4	0.0	6.9	2.0	-1.0	-3.9				2
-7.1	-0.9	-2.2	-3.3	1.1	-2.6	5.5	2.0	-0.6	-1.8				3
-7.1	-0.2	0.1	-0.2	1.1	-2.6	5.5	0.0	0.1	-0.7				4
-7.1	-0.2	-0.3	-0.4	-0.1	-2.6	5.5	0.0	-0.8	-3.2				5
-4.2	-0.1	-0.3	-0.4	0.0	-2.6	5.5	0.0	-0.4	-3.1				6
-4.2	-1.2	-0.3	-1.0	1.6	-2.6	5.5	0.0	0.5	-0.3				7
-4.2	-1.1	-0.9	-1.8	1.6	-2.6	5.5	0.0	0.1	-1.0				8
-4.2	-2.1	0.9	0.6	2.0	-2.6	5.5	0.0	0.2	-0.6				9
-4.2	-2.1	1.5	0.5	4.8	-2.6	-2.7	0.0	0.3	-0.4				10
-4.2	-1.6	1.9	1.1	4.6	-2.6	-3.9	0.0	0.2	-1.2				11
-4.2	-1.6	1.9	1.1	4.6	-2.6	-3.9	0.0	0.0	-2.1				12

第 1 表 消費者物価

年 月	保品 健・ 医器 療具 用		保サ 健 医ビ 療ス		交 通 ・ 通 信			教 育				教 養 ・ 教 育	
	ウ 品	エ 目	イ 数	ト	交 通	自 関 動 係 車 費 等	通 信	授 業 料 等	教 習 科 参 考 ・ 教 材	補 習 教 育	教 養 ・ 教 育	教 用 養 耐 ・ 教 育	教 用 養 耐 ・ 教 育
	79	197	1572	44	175	1018	379	293	214	5	75	1197	185
	10	5	44	14	23	7	16	11	2	3	82	11	
年平均指数													
平成 20 年	108.8	98.5	103.9	102.7	105.5	101.0	117.2	125.4	92.7	101.7	104.5	157.8	
21	104.7	99.6	98.7	101.3	97.3	100.7	117.6	125.7	99.3	101.7	102.0	122.3	
22	100.0	100.0	100.0	100.0	100.0	100.0	100.0	100.0	100.0	100.0	100.0	100.0	
23	98.4	100.0	101.2	101.1	101.9	99.2	100.2	98.3	100.1	105.7	95.5	72.1	
24	99.7	100.2	101.4	101.3	102.6	97.9	100.6	99.0	101.9	105.0	94.3	67.0	
前年比 (%)													
平成 20 年	0.1	0.2	2.4	1.5	3.6	-0.1	0.8	1.0	0.1	0.3	-0.6	-16.9	
21	-3.8	1.1	-5.1	-1.4	-7.8	-0.3	0.4	0.3	7.1	0.0	-2.4	-22.5	
22	-4.5	0.4	1.3	-1.3	2.8	-0.6	-15.0	-20.5	0.7	-1.7	-2.0	-18.2	
23	-1.6	0.0	1.2	1.1	1.9	-0.8	0.2	-1.8	0.1	5.7	-4.5	-27.9	
24	1.3	0.2	0.2	0.3	0.7	-1.3	0.4	0.7	1.8	-0.7	-1.3	-7.1	
月別指数													
平成 23 年 1 月	98.7	100.0	100.5	101.4	100.8	99.3	98.6	98.1	100.1	99.9	96.1	80.5	
2	97.6	100.0	100.3	100.0	100.8	99.3	98.6	98.1	100.1	99.9	96.0	78.6	
3	98.8	100.0	102.1	101.2	103.0	100.1	98.6	98.1	100.1	99.9	95.9	75.2	
4	98.7	100.0	102.0	100.3	103.1	99.9	100.7	98.3	100.1	107.6	95.1	71.0	
5	99.1	100.0	101.2	100.4	101.9	99.9	100.7	98.3	100.1	107.6	95.6	70.4	
6	98.8	100.0	100.6	100.1	101.9	97.1	100.7	98.3	100.1	107.6	95.8	75.1	
7	98.0	100.0	101.4	102.2	102.0	99.6	100.7	98.3	100.1	107.6	96.0	72.4	
8	98.4	100.0	101.9	104.3	102.5	99.4	100.7	98.3	100.1	107.6	96.9	71.4	
9	99.0	100.0	101.3	100.9	102.2	99.1	100.7	98.3	100.1	107.6	96.0	71.2	
10	98.1	100.0	100.8	100.8	101.6	98.8	100.7	98.3	100.1	107.6	95.5	68.8	
11	98.1	100.0	100.8	100.2	101.4	99.3	100.7	98.3	100.1	107.6	93.9	65.7	
12	97.3	100.0	101.0	101.1	101.6	99.1	100.7	98.3	100.1	107.6	93.6	64.7	
平成 24 年 1 月	97.9	100.0	101.4	101.4	102.3	99.0	100.7	98.3	100.1	107.6	92.8	63.3	
2	98.7	100.0	101.0	99.9	102.0	98.7	100.7	98.3	100.1	107.6	93.9	71.6	
3	98.6	100.0	102.2	101.1	104.1	97.9	100.7	98.3	100.1	107.6	94.6	70.8	
4	99.6	100.2	103.0	100.9	105.0	98.4	100.5	99.2	102.5	104.1	95.4	74.0	
5	99.5	100.2	102.2	101.1	103.8	98.3	100.5	99.2	102.5	104.1	94.6	70.4	
6	101.1	100.2	100.9	100.7	101.8	98.3	100.5	99.2	102.5	104.1	94.2	65.5	
7	100.4	100.2	100.3	102.2	100.8	97.9	100.5	99.2	102.5	104.1	94.4	65.6	
8	100.1	100.2	100.7	105.0	100.9	97.9	100.5	99.2	102.5	104.1	96.1	64.1	
9	100.2	100.2	101.5	100.8	103.0	97.9	100.5	99.2	102.5	104.1	94.7	64.3	
10	99.8	100.2	101.5	100.8	103.0	97.9	100.5	99.2	102.5	104.1	94.2	65.0	
11	100.7	100.2	100.7	100.6	102.2	96.6	100.5	99.2	102.5	104.1	93.5	65.2	
12	99.8	100.2	100.8	101.6	102.2	96.5	100.5	99.2	102.5	104.1	92.8	63.6	
前月比 (%)													
平成 24 年 1 月	0.7	0.0	0.4	0.3	0.7	-0.1	0.0	0.0	0.0	0.0	-0.9	-2.1	
2	0.8	0.0	-0.4	-1.5	-0.3	-0.3	0.0	0.0	0.0	0.0	1.2	13.1	
3	0.0	0.0	1.2	1.2	2.0	-0.8	0.0	0.0	0.0	0.0	0.8	-1.1	
4	1.0	0.2	0.7	-0.2	0.9	0.5	-0.2	0.9	2.5	-3.3	0.9	4.5	
5	-0.1	0.0	-0.8	0.2	-1.2	0.0	0.0	0.0	0.0	0.0	-0.9	-4.9	
6	1.6	0.0	-1.3	-0.4	-1.9	0.0	0.0	0.0	0.0	0.0	-0.4	-7.0	
7	-0.7	0.0	-0.6	1.4	-1.0	-0.4	0.0	0.0	0.0	0.0	0.2	0.3	
8	-0.4	0.0	0.4	2.7	0.1	0.0	0.0	0.0	0.0	0.0	1.8	-2.4	
9	0.1	0.0	0.9	-3.9	2.0	0.0	0.0	0.0	0.0	0.0	-1.4	0.3	
10	-0.3	0.0	0.0	0.0	0.0	0.0	0.0	0.0	0.0	0.0	-0.5	1.2	
11	0.8	0.0	-0.8	-0.2	-0.7	-1.4	0.0	0.0	0.0	0.0	-0.7	0.2	
12	-0.9	0.0	0.1	1.0	0.0	0.0	0.0	0.0	0.0	0.0	-0.8	-2.4	
前年同月比 (%)													
平成 24 年 1 月	-0.8	0.0	0.9	0.0	1.5	-0.3	2.2	0.2	0.0	7.7	-3.4	-21.3	
2	1.0	0.0	0.6	-0.1	1.2	-0.6	2.2	0.2	0.0	7.7	-2.2	-8.9	
3	-0.2	0.0	0.1	-0.1	1.0	-2.3	2.2	0.2	0.0	7.7	-1.3	-5.8	
4	0.9	0.2	1.0	0.6	1.9	-1.6	-0.2	0.9	2.5	-3.3	0.3	4.3	
5	0.4	0.2	0.9	0.7	1.9	-1.6	-0.2	0.9	2.5	-3.3	-1.1	0.0	
6	2.4	0.2	0.3	0.6	-0.1	1.3	-0.2	0.9	2.5	-3.3	-1.7	-12.9	
7	2.5	0.2	-1.1	-0.1	-1.2	-1.6	-0.2	0.9	2.5	-3.3	-1.7	-9.3	
8	1.7	0.2	-1.2	0.7	-1.5	-1.4	-0.2	0.9	2.5	-3.3	-0.8	-10.3	
9	1.2	0.2	0.3	-0.1	0.8	-1.1	-0.2	0.9	2.5	-3.3	-1.4	-9.8	
10	1.7	0.2	0.7	0.1	1.4	-0.9	-0.2	0.9	2.5	-3.3	-1.4	-5.5	
11	2.6	0.2	-0.1	0.4	0.8	-2.8	-0.2	0.9	2.5	-3.3	-0.4	-0.8	
12	2.6	0.2	-0.2	0.4	0.6	-2.5	-0.2	0.9	2.5	-3.3	-0.9	-1.6	

指数（金沢市）（つづき）

平成22年=100

教養 娯楽用品	書印 籍・刷 他の物	教サ 養 娯ビ 楽ス	諸 雑 費						生 鮮 食 品	生除 鮮く 食総 品合 を	持及除 家の の生く 帰鮮 属食総 家品 賃を合	年 月		
			618	136	149	56	57	220				423	9577	8256
218	137	656	618	136	149	56	57	220	423	9577	8256	品	目	数
32	7	32	43	6	20	8	2	7	64	524	523			
年 平 均 指 数														
104.1	99.5	102.4	98.3	100.6	97.7	102.7	91.2	98.2	96.6	102.8	102.6	平	成	20 年
104.5	99.8	100.5	98.7	102.3	98.5	101.5	91.2	98.4	98.2	101.6	101.3			21
100.0	100.0	100.0	100.0	100.0	100.0	100.0	100.0	100.0	100.0	100.0	100.0			22
98.6	100.3	100.2	103.1	99.5	97.9	98.8	126.2	103.8	96.3	99.4	99.6			23
99.3	100.8	98.9	103.0	99.5	96.2	102.6	126.2	103.8	93.5	98.8	99.1			24
前 年 比（％）														
0.0	0.3	0.9	-0.2	1.1	-3.1	1.1	0.1	0.4	7.0	2.0	2.0	平	成	20 年
0.4	0.3	-1.9	0.4	1.6	0.8	-1.2	0.0	0.2	1.7	-1.2	-1.3			21
-4.3	0.2	-0.5	1.3	-2.2	1.5	-1.4	9.6	1.7	1.9	-1.6	-1.3			22
-1.4	0.3	0.2	3.1	-0.5	-2.1	-1.2	26.2	3.8	-3.7	-0.6	-0.5			23
0.8	0.5	-1.2	-0.1	0.0	-1.7	3.9	0.0	0.0	-2.8	-0.6	-0.4			24
月 別 指 数														
98.4	100.3	98.9	103.3	99.5	99.0	98.5	126.2	103.8	99.4	98.9	99.0	平	成	23 年 1 月
99.1	100.1	99.0	103.1	99.5	98.7	97.7	126.2	103.8	101.0	99.0	99.1			2
98.7	100.0	99.9	103.2	99.5	98.4	98.7	126.2	103.8	98.0	99.4	99.5			3
99.1	100.2	99.6	103.1	99.5	97.9	98.7	126.2	103.8	94.6	99.8	100.0			4
100.2	100.3	100.2	102.8	99.5	97.0	98.7	126.2	103.8	94.2	99.7	99.9			5
98.6	100.4	99.8	103.1	99.5	97.9	98.7	126.2	103.8	99.6	99.5	99.8			6
98.4	100.4	101.0	103.0	99.5	97.8	98.7	126.2	103.8	95.8	99.4	99.6			7
98.1	100.5	103.0	102.9	99.5	97.4	98.3	126.2	103.8	97.7	99.5	99.7			8
98.0	100.4	101.5	103.0	99.5	98.0	98.3	126.2	103.8	95.1	99.6	99.8			9
97.7	100.4	101.3	103.1	99.5	98.2	98.3	126.2	103.8	98.3	99.4	99.6			10
97.4	100.4	99.4	103.0	99.5	97.6	98.3	126.2	103.8	91.1	99.1	99.3			11
99.1	100.5	98.5	103.2	99.5	97.1	103.0	126.2	103.8	90.3	99.1	99.3			12
99.1	100.5	97.5	102.9	99.5	96.6	100.9	126.2	103.8	96.3	98.8	99.0	平	成	24 年 1 月
99.0	100.6	97.1	102.7	99.5	95.7	100.9	126.2	103.8	97.2	98.7	98.9			2
100.1	100.6	98.2	103.6	99.5	98.4	103.0	126.2	103.8	98.0	99.1	99.4			3
99.4	100.7	99.1	103.3	99.5	97.4	103.0	126.2	103.8	98.3	99.5	99.9			4
96.5	100.8	99.5	103.1	99.5	96.4	103.0	126.2	103.8	99.3	99.0	99.4			5
99.9	100.8	99.1	102.9	99.5	95.6	103.0	126.2	103.8	97.9	98.7	99.0			6
99.0	100.8	99.6	102.9	99.5	95.7	103.0	126.2	103.8	90.4	98.4	98.7			7
100.0	101.1	102.8	102.7	99.5	95.1	103.0	126.2	103.8	89.4	98.6	99.0			8
100.9	101.0	99.9	103.0	99.5	96.2	103.0	126.2	103.8	87.0	98.9	99.3			9
98.7	101.0	99.5	103.1	99.5	96.4	103.0	126.2	103.8	87.8	98.8	99.2			10
99.2	101.0	98.1	102.9	99.5	95.8	103.0	126.2	103.8	87.8	98.5	98.9			11
100.3	101.1	96.8	102.8	99.5	95.4	102.9	126.2	103.8	93.1	98.3	98.7			12
前 月 比（％）														
-0.1	0.0	-1.1	-0.3	0.0	-0.6	-2.0	0.0	0.0	6.7	-0.3	-0.3	平	成	24 年 1 月
0.0	0.0	-0.4	-0.2	0.0	-0.9	0.0	0.0	0.0	0.9	-0.1	-0.1			2
1.1	0.1	1.2	0.8	0.0	-2.9	2.1	0.0	0.0	0.9	0.4	0.5			3
-0.7	0.1	0.9	-0.2	0.0	-1.0	0.0	0.0	0.0	0.3	0.4	0.5			4
-2.9	0.1	0.4	-0.2	0.0	-1.1	0.0	0.0	0.0	1.0	-0.5	-0.5			5
3.5	0.0	-0.4	-0.2	0.0	-0.8	0.0	0.0	0.0	-1.4	-0.3	-0.3			6
-0.9	0.0	0.6	0.0	0.0	0.1	0.0	0.0	0.0	-7.7	-0.3	-0.3			7
1.0	0.3	3.2	-0.1	0.0	-0.6	0.0	0.0	0.0	-1.2	0.2	0.3			8
0.9	-0.1	-2.8	0.3	0.0	1.2	0.0	0.0	0.0	-2.6	0.2	0.3			9
-2.2	0.1	-0.4	0.1	0.0	0.2	0.0	0.0	0.0	0.8	-0.1	-0.1			10
0.5	0.0	-1.4	-0.2	0.0	-0.7	0.0	0.0	0.0	0.0	-0.3	-0.3			11
1.1	0.1	-1.3	-0.1	0.0	-0.4	-0.1	0.0	0.0	6.1	-0.2	-0.2			12
前 年 同 月 比（％）														
0.7	0.3	-1.5	-0.4	0.0	-2.5	2.4	0.0	0.0	-3.1	-0.1	0.0	平	成	24 年 1 月
0.0	0.5	-2.0	-0.4	0.0	-3.0	3.2	0.0	0.0	-3.8	-0.3	-0.2			2
1.4	0.6	-1.7	0.4	0.0	0.0	4.4	0.0	0.0	0.0	-0.2	-0.1			3
0.3	0.6	-0.5	0.2	0.0	-0.5	4.3	0.0	0.0	3.9	-0.3	-0.1			4
-3.7	0.5	-0.8	0.2	0.0	-0.7	4.3	0.0	0.0	5.4	-0.6	-0.6			5
1.3	0.4	-0.7	-0.2	0.0	-2.4	4.3	0.0	0.0	-1.7	-0.8	-0.7			6
0.6	0.4	-1.3	-0.1	0.0	-2.1	4.3	0.0	0.0	-5.6	-1.0	-0.9			7
1.9	0.6	-0.2	-0.1	0.0	-2.4	4.7	0.0	0.0	-8.5	-0.8	-0.7			8
3.0	0.6	-1.5	0.0	0.0	-1.8	4.7	0.0	0.0	-8.5	-0.7	-0.6			9
1.0	0.7	-1.8	0.0	0.0	-1.8	4.7	0.0	0.0	-10.8	-0.6	-0.4			10
1.9	0.6	-1.3	0.0	0.0	-1.9	4.7	0.0	0.0	-3.6	-0.6	-0.4			11
1.2	0.5	-1.8	-0.4	0.0	-1.8	-0.1	0.0	0.0	3.1	-0.8	-0.6			12

第 2 表 消費者物価

年 月	総		食									
	合	持賃 家を の除 帰く 属総 家合	料	穀 類	魚 介 類	生 鮮 魚 介	肉 類	乳 卵 類	野 菜 ・ 海 藻	生 鮮 野 菜	果 物	生 鮮 果 物
ウ エ イ ト 目 数	10000	8442	2525	217	220	128	204	106	272	175	97	92
	588	587	231	14	31	16	10	8	46	30	19	18
年 平 均 指 数												
平成 20 年	102.1	102.3	100.1	102.6	102.8	104.1	103.1	99.5	94.6	91.2	97.1	96.7
21	100.7	100.8	100.3	103.3	101.8	101.0	101.8	100.8	94.2	90.0	93.8	93.4
22	100.0	100.0	100.0	100.0	100.0	100.0	100.0	100.0	100.0	100.0	100.0	100.0
23	99.7	99.7	99.6	98.4	100.4	100.9	99.9	100.2	97.8	96.8	100.6	100.6
24	99.7	99.7	99.7	101.3	101.4	101.6	99.0	98.1	97.3	96.1	103.4	103.3
前 年 比 (%)												
平成 20 年	1.4	1.6	2.6	6.4	2.3	1.6	4.1	4.6	2.0	1.6	-6.1	-6.3
21	-1.4	-1.5	0.2	0.8	-1.0	-3.0	-1.2	1.3	-0.5	-1.3	-3.3	-3.4
22	-0.7	-0.8	-0.3	-3.2	-1.7	-1.0	-1.8	-0.8	6.2	11.1	6.6	7.1
23	-0.3	-0.3	-0.4	-1.6	0.4	0.9	-0.2	0.2	-2.2	-3.2	0.6	0.6
24	0.0	0.0	0.1	2.9	1.0	0.7	-0.9	-2.2	-0.5	-0.7	2.7	2.7
月 別 指 数												
平成23年 1月	99.5	99.5	100.0	97.2	100.7	101.7	100.2	99.7	99.3	99.4	111.8	112.5
2	99.5	99.5	100.1	97.1	98.7	98.3	99.9	100.2	101.4	102.6	110.9	111.6
3	99.8	99.8	99.8	97.1	99.8	100.4	100.0	100.3	98.7	98.3	107.5	108.0
4	99.9	99.9	99.9	97.9	100.1	100.5	100.4	103.4	97.8	96.7	97.4	97.2
5	99.9	99.9	99.2	97.6	99.8	100.1	100.0	102.4	92.8	89.1	101.2	101.1
6	99.7	99.7	99.3	97.6	100.0	100.2	100.0	100.3	95.7	93.5	101.0	100.9
7	99.7	99.7	99.4	97.9	100.8	101.7	99.7	99.5	96.8	95.1	100.1	99.9
8	99.9	99.9	99.4	98.4	101.9	103.5	99.6	99.2	95.6	93.4	101.3	101.3
9	99.9	99.9	99.6	98.8	101.9	103.1	99.8	99.4	100.8	101.4	89.4	88.8
10	100.0	100.0	100.4	100.2	100.1	100.1	99.7	99.7	107.1	111.2	92.7	92.2
11	99.4	99.3	99.0	100.7	99.9	99.7	99.4	99.4	93.6	90.3	95.1	94.8
12	99.4	99.4	99.2	100.7	101.1	101.7	99.5	99.2	93.6	90.6	99.1	98.9
平成24年 1月	99.6	99.7	101.0	100.9	103.2	105.2	99.9	97.9	103.8	106.3	113.1	113.5
2	99.8	99.9	101.2	101.2	101.4	101.8	99.7	98.5	104.3	107.1	118.0	118.7
3	100.3	100.4	101.3	101.1	101.8	102.7	99.7	98.7	105.1	108.2	117.3	117.9
4	100.4	100.5	100.6	101.1	101.9	102.6	99.1	98.2	103.4	105.5	104.5	104.5
5	100.1	100.2	100.2	101.1	100.7	100.5	98.8	98.4	100.0	100.0	109.9	110.2
6	99.6	99.6	99.5	101.5	102.0	102.6	98.8	97.9	94.1	91.0	104.5	104.5
7	99.3	99.3	99.0	101.3	101.1	100.9	98.8	97.7	93.4	89.9	96.5	96.0
8	99.4	99.4	98.8	101.2	101.7	102.2	99.0	97.1	91.3	86.8	98.9	98.6
9	99.6	99.6	98.7	101.3	100.6	100.2	99.1	97.4	91.5	86.9	95.5	95.0
10	99.6	99.6	98.8	102.0	101.1	100.8	98.3	97.8	93.8	90.5	92.0	91.3
11	99.2	99.2	98.5	101.9	100.2	99.6	98.3	98.3	92.0	88.0	91.5	90.8
12	99.3	99.3	98.9	101.4	100.7	100.6	98.2	98.8	94.9	92.8	98.8	98.5
前 月 比 (%)												
平成24年 1月	0.2	0.3	1.8	0.2	2.1	3.4	0.3	-1.3	10.9	17.4	14.1	14.8
2	0.2	0.2	0.2	0.3	-1.8	-3.2	-0.1	0.6	0.6	0.7	4.4	4.6
3	0.5	0.6	0.1	0.0	0.4	0.8	0.0	0.2	0.7	1.0	-0.6	-0.7
4	0.1	0.1	-0.7	-0.1	0.0	-0.1	-0.6	-0.5	-1.6	-2.5	-10.9	-11.4
5	-0.3	-0.3	-0.4	0.1	-1.1	-2.1	-0.4	0.2	-3.3	-5.2	5.2	5.5
6	-0.5	-0.6	-0.7	0.3	1.3	2.1	0.1	-0.5	-5.9	-9.0	-4.9	-5.1
7	-0.3	-0.3	-0.5	-0.2	-0.9	-1.6	0.0	-0.2	-0.8	-1.2	-7.7	-8.1
8	0.1	0.2	-0.2	-0.1	0.6	1.3	0.1	-0.6	-2.2	-3.4	2.5	2.7
9	0.1	0.2	-0.1	0.1	-1.1	-2.0	0.2	0.4	0.2	0.2	-3.4	-3.6
10	0.0	0.0	0.1	0.7	0.5	0.6	-0.8	0.4	2.5	4.1	-3.7	-3.9
11	-0.4	-0.4	-0.3	-0.1	-0.9	-1.1	0.0	0.5	-1.9	-2.8	-0.5	-0.5
12	0.0	0.1	0.4	-0.5	0.5	1.0	-0.2	0.5	3.1	5.4	7.9	8.4
前 年 同 月 比 (%)												
平成24年 1月	0.1	0.2	1.0	3.8	2.5	3.4	-0.3	-1.8	4.5	7.0	1.1	0.9
2	0.3	0.4	1.1	4.2	2.8	3.6	-0.2	-1.7	2.9	4.5	6.4	6.4
3	0.5	0.7	1.5	4.2	2.0	2.2	-0.3	-1.7	6.5	10.0	9.2	9.3
4	0.4	0.6	0.7	3.2	1.7	2.2	-1.3	-5.1	5.7	9.1	7.3	7.5
5	0.2	0.3	1.0	3.6	0.9	0.3	-1.2	-3.9	7.7	12.3	8.6	8.9
6	-0.2	-0.1	0.1	3.9	2.0	2.4	-1.2	-2.4	-1.7	-2.7	3.5	3.5
7	-0.4	-0.5	-0.4	3.4	0.3	-0.7	-0.9	-1.8	-3.5	-5.5	-3.6	-3.9
8	-0.4	-0.4	-0.7	2.8	-0.2	-1.2	-0.6	-2.1	-4.5	-7.0	-2.4	-2.7
9	-0.3	-0.3	-1.0	2.5	-1.3	-2.9	-0.7	-1.9	-9.2	-14.3	6.8	7.0
10	-0.4	-0.4	-1.6	1.7	0.9	0.7	-1.4	-1.9	-12.5	-18.6	-0.8	-1.0
11	-0.2	-0.1	-0.5	1.1	0.3	-0.1	-1.1	-1.1	-1.7	-2.6	-3.8	-4.1
12	-0.1	-0.1	-0.3	0.7	-0.4	-1.1	-1.4	-0.4	1.4	2.4	-0.4	-0.4

指数 (全 国)

平成22年=100

油脂・調味料	菓 子 類	調 理 食 品	飲 料	酒 類	外 食	住			光		年 月
						居	家 賃	設 備 維 修 繕 ・ 持	熱 ・ 水 道	電 気 代	
107	224	280	142	125	532	2122	1865	257	704	317	ウ 品 目 ト 数
19	16	20	14	9	25	21	4	17	6	1	
年 平 均 指 数											
101.8	97.9	100.6	104.6	101.9	99.2	100.6	100.7	100.1	104.5	103.8	平成 20 年
101.8	101.1	101.7	102.2	101.4	100.1	100.4	100.4	100.7	100.2	103.2	21
100.0	100.0	100.0	100.0	100.0	100.0	100.0	100.0	100.0	100.0	100.0	22
99.2	99.5	100.4	99.5	98.9	100.2	99.8	99.8	99.9	103.3	102.8	23
97.9	98.9	101.2	98.4	97.7	100.2	99.5	99.4	99.9	107.3	108.8	24
前 年 比 (%)											
4.0	5.3	3.4	-0.4	1.5	1.6	0.2	0.0	1.0	6.0	3.7	平成 20 年
0.0	3.3	1.1	-2.3	-0.5	0.9	-0.2	-0.3	0.6	-4.2	-0.6	21
-1.7	-1.1	-1.7	-2.1	-1.4	-0.1	-0.4	-0.4	-0.7	-0.2	-3.1	22
-0.8	-0.5	0.4	-0.5	-1.1	0.2	-0.2	-0.2	-0.1	3.3	2.8	23
-1.3	-0.6	0.7	-1.1	-1.3	0.0	-0.3	-0.4	0.1	3.9	5.9	24
月 別 指 数											
98.4	99.8	99.7	99.0	99.5	100.2	99.9	99.9	99.8	100.7	99.6	平成23年 1月
99.0	99.7	100.0	99.1	99.4	100.2	99.9	99.9	99.9	100.9	99.4	2
99.3	99.7	100.0	99.3	99.5	100.2	99.8	99.8	99.8	101.4	99.5	3
100.9	100.5	100.4	100.5	99.5	100.2	99.8	99.8	99.8	102.0	100.2	4
100.1	99.8	100.3	100.5	99.3	100.2	99.9	99.9	99.9	102.7	101.1	5
99.7	99.4	100.2	100.0	98.9	100.2	99.8	99.8	99.9	103.1	102.0	6
99.1	99.4	100.5	99.9	98.7	100.3	99.8	99.8	99.9	103.7	103.2	7
98.9	99.2	100.6	99.5	98.3	100.2	99.7	99.7	99.8	104.3	104.3	8
99.3	99.2	100.7	99.6	98.8	100.2	99.7	99.7	99.9	104.7	105.2	9
98.9	99.3	100.8	99.0	98.6	100.3	99.7	99.7	99.9	105.0	106.1	10
98.5	99.1	100.9	99.2	98.4	100.3	99.7	99.7	100.0	105.4	106.5	11
98.2	98.9	100.9	98.7	98.0	100.2	99.7	99.6	100.1	105.6	106.5	12
98.8	98.8	100.8	99.0	98.3	100.2	99.6	99.5	100.1	105.5	106.2	平成24年 1月
98.7	98.9	101.1	98.7	98.2	100.2	99.6	99.6	100.0	105.5	106.2	2
98.6	99.0	101.0	99.1	98.4	100.3	99.6	99.5	99.9	106.2	106.4	3
98.5	99.1	101.4	99.1	98.0	100.2	99.5	99.5	99.9	106.8	106.8	4
97.7	98.6	101.4	98.8	97.9	100.3	99.5	99.4	99.9	106.7	106.8	5
98.0	98.8	101.4	98.8	97.5	100.3	99.5	99.4	100.0	106.7	107.4	6
97.6	98.8	102.0	98.3	97.6	100.2	99.4	99.4	100.1	106.8	108.3	7
97.5	98.6	101.6	97.5	97.2	100.2	99.4	99.3	99.9	107.7	110.0	8
97.3	98.9	101.3	98.6	97.4	100.2	99.4	99.3	99.9	109.2	112.9	9
97.7	99.3	100.7	97.9	97.4	100.2	99.3	99.3	99.9	109.0	112.3	10
97.6	99.4	100.7	98.1	97.3	100.2	99.3	99.2	99.8	108.7	111.6	11
96.9	98.5	100.6	97.3	96.7	100.2	99.3	99.2	99.9	108.7	111.2	12
前 月 比 (%)											
0.6	-0.2	-0.1	0.3	0.3	0.0	-0.1	-0.1	0.0	-0.1	-0.3	平成24年 1月
-0.2	0.1	0.3	-0.3	-0.1	0.0	0.0	0.0	-0.1	0.1	0.0	2
0.0	0.1	-0.2	0.4	0.2	0.0	0.0	0.0	0.0	0.6	0.2	3
-0.1	0.1	0.4	0.0	-0.4	0.0	0.0	0.0	0.0	0.6	0.3	4
-0.8	-0.5	0.1	-0.3	0.0	0.0	-0.1	-0.1	0.0	0.0	0.0	5
0.3	0.2	-0.1	0.0	-0.4	0.0	0.0	0.0	0.1	-0.1	0.6	6
-0.4	0.0	0.7	-0.5	0.1	0.0	0.0	0.0	0.0	0.1	0.8	7
-0.1	-0.2	-0.4	-0.8	-0.4	0.0	0.0	0.0	-0.1	0.8	1.6	8
-0.2	0.3	-0.3	1.1	0.3	0.0	0.0	0.0	-0.1	1.4	2.6	9
0.4	0.4	-0.5	-0.7	0.0	0.0	0.0	0.0	0.0	-0.2	-0.5	10
-0.2	0.1	-0.1	0.3	-0.1	0.0	0.0	0.0	0.0	-0.3	-0.6	11
-0.6	-0.9	0.0	-0.9	-0.7	0.0	0.0	0.0	0.0	0.0	-0.4	12
前 年 同 月 比 (%)											
0.5	-1.0	1.1	0.1	-1.3	0.0	-0.3	-0.3	0.3	4.7	6.6	平成24年 1月
-0.3	-0.8	1.1	-0.4	-1.3	0.0	-0.3	-0.3	0.1	4.6	6.9	2
-0.7	-0.7	1.0	-0.2	-1.1	0.0	-0.2	-0.3	0.1	4.7	6.9	3
-2.4	-1.4	1.0	-1.4	-1.5	0.0	-0.3	-0.4	0.2	4.7	6.6	4
-2.4	-1.2	1.1	-1.7	-1.4	0.0	-0.4	-0.4	0.0	3.9	5.6	5
-1.7	-0.7	1.1	-1.2	-1.4	0.0	-0.3	-0.4	0.1	3.5	5.4	6
-1.5	-0.6	1.5	-1.6	-1.1	0.0	-0.3	-0.4	0.2	3.0	5.0	7
-1.4	-0.7	0.9	-2.1	-1.1	0.0	-0.3	-0.4	0.1	3.2	5.5	8
-2.0	-0.4	0.6	-1.0	-1.3	0.0	-0.4	-0.4	0.0	4.3	7.3	9
-1.2	-0.1	-0.1	-1.2	-1.1	-0.1	-0.4	-0.4	0.0	3.8	5.8	10
-1.0	0.2	-0.2	-1.1	-1.1	-0.1	-0.4	-0.4	-0.2	3.1	4.8	11
-1.3	-0.5	-0.2	-1.5	-1.4	-0.1	-0.4	-0.4	-0.2	2.9	4.4	12

第 2 表 消費者物価

年 月	ガ			家具・家事用品	家庭用耐久財	室内装備品	寝具類	家事雑貨	家事用消耗品	家事サービス	被服及び履物	衣料
	ス	他の光熱	上下水道料									
ウエイト	176	50	162	345	121	24	24	70	76	31	405	180
目 数	2	1	2	53	15	4	5	14	11	4	65	28
年 平 均 指 数												
平成 20 年	101.4	131.4	99.0	107.1	117.6	107.1	105.5	101.1	105.3	99.6	102.1	102.5
21	100.8	87.0	99.7	104.8	111.2	104.2	102.7	101.1	104.6	99.6	101.2	101.1
22	100.0	100.0	100.0	100.0	100.0	100.0	100.0	100.0	100.0	100.0	100.0	100.0
23	102.9	118.4	100.0	94.4	86.2	96.6	99.9	99.8	98.0	99.6	99.7	100.0
24	107.0	120.7	100.4	91.7	78.7	95.1	101.6	101.4	96.2	99.6	99.7	100.0
前 年 比 (%)												
平成 20 年	6.6	29.4	0.3	-0.3	-3.4	-1.5	-0.6	1.8	2.2	0.1	0.5	0.4
21	-0.6	-33.8	0.7	-2.2	-5.5	-2.7	-2.6	0.0	-0.7	0.0	-0.9	-1.4
22	-0.8	14.9	0.3	-4.6	-10.1	-4.0	-2.6	-1.1	-4.4	0.4	-1.2	-1.1
23	2.9	18.4	0.0	-5.6	-13.8	-3.4	-0.1	-0.2	-2.0	-0.4	-0.3	0.0
24	4.0	1.9	0.3	-2.9	-8.8	-1.6	1.8	1.6	-1.9	-0.1	0.0	0.0
月 別 指 数												
平成23年 1月	100.7	109.2	100.1	97.1	93.3	97.6	99.9	99.4	98.7	100.0	95.4	93.3
2	100.8	113.2	100.1	96.8	93.0	97.1	98.5	99.5	98.5	100.0	95.3	94.0
3	101.0	119.0	100.0	96.4	92.1	96.8	97.9	99.6	98.4	100.1	99.0	101.3
4	101.3	123.6	99.4	96.6	92.0	96.3	99.2	99.7	99.0	99.5	101.5	101.9
5	101.8	125.2	100.0	96.1	90.5	96.7	99.2	99.8	98.8	99.5	101.3	101.5
6	102.3	123.3	99.9	95.2	88.4	96.8	99.1	99.8	98.0	99.5	101.0	101.2
7	102.9	121.8	100.1	94.3	86.0	96.9	99.8	99.6	97.9	99.5	97.7	97.4
8	103.4	121.7	100.1	93.2	83.0	96.2	100.1	99.7	97.7	99.5	96.2	95.9
9	104.0	118.4	100.2	92.3	80.4	96.8	100.5	99.9	97.4	99.5	102.0	102.6
10	104.9	114.6	100.2	92.2	79.9	96.2	101.6	100.0	97.5	99.5	102.4	103.3
11	105.5	114.3	100.2	91.8	78.7	96.2	101.4	100.1	97.6	99.5	102.9	104.3
12	105.8	116.4	100.2	91.1	77.2	96.0	101.3	100.0	97.0	99.5	102.1	103.3
平成24年 1月	105.6	117.0	100.2	94.2	85.7	96.1	101.1	100.2	97.3	99.5	96.1	94.0
2	105.6	118.0	100.2	93.5	83.6	95.9	101.1	100.5	97.1	99.5	96.0	95.0
3	105.5	126.3	100.2	93.2	83.1	95.4	100.7	100.8	96.7	99.5	99.2	101.0
4	106.5	128.4	100.4	93.3	82.9	95.5	102.0	101.3	96.4	99.6	101.4	101.7
5	107.0	126.3	100.4	92.3	80.5	95.0	101.8	101.4	96.1	99.6	101.2	101.5
6	107.3	119.7	100.4	91.9	79.3	94.6	101.5	101.8	95.9	99.6	100.9	101.0
7	107.3	116.4	100.4	91.4	77.8	94.6	101.9	101.7	95.7	99.6	97.9	97.5
8	107.6	116.6	100.4	90.4	75.5	94.1	101.2	101.6	95.6	99.6	95.9	95.8
9	107.6	120.1	100.4	90.4	75.0	94.8	101.4	101.8	95.7	99.6	101.8	102.4
10	107.9	120.1	100.4	90.6	75.0	94.8	102.2	101.8	96.3	99.6	102.2	103.1
11	108.2	118.2	100.4	90.0	73.4	95.1	102.5	101.9	96.1	99.6	102.4	103.9
12	108.2	120.9	100.4	89.4	72.1	95.4	102.2	101.7	95.3	99.6	101.8	102.9
前 月 比 (%)												
平成24年 1月	-0.2	0.5	0.0	3.4	11.0	0.1	-0.2	0.2	0.3	0.0	-5.9	-9.0
2	0.0	0.9	0.0	-0.8	-2.5	-0.2	-0.1	0.3	-0.2	0.0	-0.1	1.0
3	-0.1	7.0	0.0	-0.3	-0.6	-0.5	-0.3	0.3	-0.4	0.0	3.4	6.3
4	1.0	1.6	0.2	0.0	-0.3	0.1	1.3	0.5	-0.3	0.1	2.1	0.7
5	0.5	-1.6	0.0	-1.0	-2.8	-0.5	-0.3	0.1	-0.3	0.0	-0.2	-0.2
6	0.3	-5.2	0.0	-0.5	-1.6	-0.4	-0.3	0.4	-0.2	0.0	-0.3	-0.4
7	0.0	-2.7	0.0	-0.6	-1.8	0.0	0.4	-0.1	-0.2	0.0	-3.0	-3.5
8	0.3	0.2	0.0	-1.0	-3.0	-0.6	-0.7	-0.1	-0.1	0.0	-2.0	-1.8
9	-0.1	3.0	0.0	0.0	-0.6	0.7	0.2	0.2	0.2	0.0	6.1	6.9
10	0.3	0.0	0.0	0.2	0.0	0.1	0.8	0.0	0.6	0.0	0.4	0.7
11	0.3	-1.6	0.0	-0.6	-2.2	0.3	0.3	0.1	-0.2	0.0	0.3	0.7
12	0.1	2.3	0.0	-0.7	-1.7	0.3	-0.3	-0.2	-0.8	0.0	-0.6	-1.0
前 年 同 月 比 (%)												
平成24年 1月	4.9	7.1	0.2	-2.9	-8.1	-1.6	1.3	0.9	-1.4	-0.6	0.7	0.7
2	4.7	4.3	0.2	-3.5	-10.1	-1.3	2.6	1.0	-1.5	-0.6	0.8	1.0
3	4.4	6.1	0.2	-3.3	-9.7	-1.4	2.8	1.2	-1.8	-0.6	0.3	-0.3
4	5.2	3.9	1.0	-3.4	-9.9	-0.8	2.8	1.6	-2.6	0.0	-0.1	-0.2
5	5.1	0.9	0.4	-3.9	-11.0	-1.8	2.6	1.5	-2.8	0.0	-0.1	0.0
6	4.9	-2.9	0.4	-3.4	-10.4	-2.2	2.4	1.9	-2.1	0.0	-0.1	-0.2
7	4.3	-4.4	0.3	-3.1	-9.5	-2.4	2.1	2.1	-2.2	0.0	0.2	0.2
8	4.1	-4.2	0.3	-3.0	-9.0	-2.3	1.1	1.9	-2.1	0.1	-0.3	-0.2
9	3.4	1.4	0.3	-2.1	-6.7	-2.1	0.9	1.8	-1.7	0.1	-0.2	-0.2
10	2.9	4.9	0.2	-1.8	-6.1	-1.4	0.6	1.8	-1.2	0.1	-0.2	-0.1
11	2.5	3.4	0.2	-2.0	-6.8	-1.2	1.1	1.8	-1.6	0.1	-0.4	-0.4
12	2.3	3.9	0.2	-1.9	-6.6	-0.6	0.9	1.8	-1.7	0.1	-0.3	-0.4

指数（全国）（つづき）

平成22年=100

和服	洋服	シタヤ・下着			履物	他の被服	被服	被服	保健医療	医薬品・健康食品	年 月
		シャツ・セ	ジャケット・類	下着							
9	171	117	81	37	49	33	27	428	129	ウエイト 目数	
2	26	20	13	7	6	7	4	27	12		
年 平 均 指 数											
100.9	102.6	101.9	101.9	101.8	101.1	103.8	99.0	100.6	103.7	平成 20 年	
100.1	101.2	101.2	100.9	101.6	101.3	102.6	99.8	100.5	101.4	21	
100.0	100.0	100.0	100.0	100.0	100.0	100.0	100.0	100.0	100.0	22	
100.8	100.0	99.8	100.0	99.2	98.7	99.4	100.1	99.3	98.0	23	
101.4	99.9	100.0	100.7	98.6	98.2	99.1	100.2	98.5	95.8	24	
前 年 比（%）											
0.0	0.4	0.1	0.3	-0.3	1.8	-0.7	2.1	-0.3	-0.3	平成 20 年	
-0.8	-1.4	-0.7	-1.0	-0.2	0.2	-1.1	0.8	-0.1	-2.2	21	
-0.1	-1.2	-1.2	-0.9	-1.6	-1.3	-2.6	0.2	-0.5	-1.4	22	
0.8	0.0	-0.2	0.0	-0.8	-1.3	-0.6	0.1	-0.7	-2.0	23	
0.6	-0.1	0.3	0.7	-0.5	-0.5	-0.3	0.1	-0.8	-2.2	24	
月 別 指 数											
100.3	93.0	96.1	94.6	99.1	98.9	96.0	100.1	99.7	99.3	平成23年 1月	
100.9	93.7	94.6	92.5	99.2	98.7	95.2	100.0	99.7	99.2	2	
101.1	101.3	95.0	92.7	99.9	99.0	99.6	100.2	99.3	97.7	3	
100.7	101.9	102.9	104.3	99.8	98.7	99.9	99.9	99.2	97.3	4	
100.7	101.6	102.8	104.3	99.5	98.9	100.1	100.0	100.1	99.9	5	
101.4	101.2	102.1	103.4	99.2	98.8	99.9	100.0	100.0	99.7	6	
101.1	97.2	97.2	96.5	98.5	98.4	97.9	100.1	99.3	97.5	7	
100.7	95.7	94.2	92.4	98.2	98.7	97.7	100.2	99.1	97.3	8	
100.6	102.7	103.5	105.5	98.9	98.9	99.5	100.1	99.2	97.5	9	
100.7	103.4	103.3	105.2	99.1	98.6	102.2	100.0	99.0	97.1	10	
100.6	104.5	103.1	104.8	99.3	98.6	102.8	100.1	98.9	96.9	11	
100.5	103.4	102.3	103.6	99.2	98.6	101.9	100.2	98.6	96.4	12	
100.4	93.7	97.5	96.8	99.0	98.1	96.4	100.2	98.7	96.5	平成24年 1月	
100.9	94.7	95.8	94.5	98.5	98.1	96.1	100.2	98.5	96.0	2	
100.8	101.0	96.5	95.4	98.9	98.5	100.1	100.1	98.5	95.8	3	
101.1	101.7	102.8	104.7	98.7	98.3	100.0	100.0	98.6	95.7	4	
101.9	101.5	102.6	104.4	98.7	98.2	99.9	100.2	98.9	96.4	5	
101.7	101.0	102.1	103.7	98.5	98.5	99.8	100.2	98.8	96.0	6	
101.7	97.3	97.8	97.7	98.2	97.7	97.9	100.3	98.6	96.0	7	
101.7	95.5	93.9	92.0	98.2	98.0	97.3	100.3	98.5	95.7	8	
101.8	102.4	103.3	105.5	98.5	98.5	99.0	100.2	98.6	96.0	9	
101.7	103.2	103.1	105.1	98.7	98.3	100.8	100.3	98.6	95.9	10	
101.4	104.0	102.7	104.5	98.8	98.4	101.2	100.3	98.2	95.0	11	
101.5	102.9	102.1	103.5	99.0	98.2	101.2	100.3	98.0	94.6	12	
前 月 比（%）											
-0.1	-9.4	-4.7	-6.6	-0.2	-0.5	-5.4	0.0	0.1	0.2	平成24年 1月	
0.5	1.1	-1.8	-2.4	-0.5	0.0	-0.3	0.0	-0.2	-0.5	2	
-0.1	6.6	0.8	0.9	0.4	0.3	4.2	-0.1	-0.1	-0.3	3	
0.3	0.8	6.6	9.8	-0.2	-0.2	-0.2	0.0	0.2	-0.1	4	
0.7	-0.3	-0.2	-0.3	0.0	0.0	-0.1	0.1	0.2	0.7	5	
-0.1	-0.4	-0.5	-0.6	-0.2	0.3	-0.1	0.0	-0.1	-0.4	6	
0.0	-3.6	-4.1	-5.8	-0.3	-0.8	-1.9	0.1	-0.1	-0.1	7	
0.0	-1.9	-4.0	-5.9	0.0	0.3	-0.7	0.0	-0.2	-0.3	8	
0.1	7.3	10.0	14.7	0.3	0.5	1.8	-0.1	0.1	0.4	9	
-0.1	0.8	-0.2	-0.4	0.2	-0.1	1.8	0.1	0.0	-0.1	10	
-0.3	0.8	-0.4	-0.6	0.1	0.1	0.4	0.0	-0.4	-1.0	11	
0.1	-1.0	-0.6	-0.9	0.2	-0.1	0.0	0.0	-0.3	-0.3	12	
前 年 同 月 比（%）											
0.1	0.8	1.5	2.3	-0.1	-0.8	0.4	0.1	-1.1	-2.8	平成24年 1月	
-0.1	1.0	1.2	2.2	-0.7	-0.6	0.9	0.2	-1.2	-3.2	2	
-0.3	-0.3	1.6	2.9	-1.1	-0.5	0.6	-0.1	-0.8	-2.0	3	
0.4	-0.2	-0.1	0.4	-1.1	-0.4	0.0	0.2	-0.6	-1.6	4	
1.2	-0.1	-0.2	0.1	-0.9	-0.6	-0.1	0.2	-1.3	-3.5	5	
0.3	-0.2	0.0	0.3	-0.8	-0.3	-0.1	0.2	-1.2	-3.7	6	
0.6	0.1	0.7	1.2	-0.4	-0.7	0.1	0.1	-0.6	-1.6	7	
0.9	-0.3	-0.3	-0.4	-0.1	-0.8	-0.4	0.1	-0.6	-1.6	8	
1.1	-0.3	-0.2	0.0	-0.5	-0.4	-0.5	0.1	-0.6	-1.5	9	
1.0	-0.2	-0.2	-0.1	-0.4	-0.3	-1.4	0.3	-0.4	-1.2	10	
0.8	-0.5	-0.3	-0.3	-0.5	-0.2	-1.6	0.2	-0.7	-2.0	11	
1.1	-0.5	-0.2	-0.1	-0.3	-0.4	-0.7	0.1	-0.7	-1.8	12	

第 2 表 消費者物価

年 月	保品 健・ 医器 療具 用		保サ 健 医ビ 療ス		交 通 ・ 通 信			教 育				教 養 ・ 娯 楽	
	77	222	1421	210	820	391	334	228	9	97	1145	171	
ウ エ イ ト 目 数	10	5	44	14	23	7	16	11	2	3	82	11	
年 平 均 指 数													
平成 20 年	105.2	97.7	104.1	101.5	106.2	101.2	109.7	113.8	92.7	99.6	104.3	160.3	
21	102.6	99.3	99.0	100.7	97.6	100.8	110.6	114.7	99.2	99.7	101.7	124.1	
22	100.0	100.0	100.0	100.0	100.0	100.0	100.0	100.0	100.0	100.0	100.0	100.0	
23	99.7	100.0	101.2	100.8	102.2	99.3	97.9	97.0	100.1	99.8	96.0	72.5	
24	98.4	100.2	101.5	101.0	103.1	98.3	98.2	97.3	102.0	100.0	94.5	66.0	
前 年 比 (%)													
平成 20 年	-1.8	0.2	2.0	1.0	3.3	0.0	0.7	0.7	0.1	0.6	-0.5	-18.4	
21	-2.5	1.7	-4.9	-0.8	-8.1	-0.4	0.9	0.8	7.0	0.1	-2.5	-22.6	
22	-2.5	0.7	1.0	-0.7	2.4	-0.7	-9.6	-12.8	0.8	0.3	-1.7	-19.4	
23	-0.3	0.0	1.2	0.8	2.2	-0.7	-2.1	-3.0	0.1	-0.2	-4.0	-27.5	
24	-1.3	0.2	0.3	0.1	0.9	-1.0	0.3	0.3	1.9	0.2	-1.6	-8.9	
月 別 指 数													
平成23年 1月	99.7	100.0	100.0	101.2	100.1	99.2	97.8	96.7	100.1	100.2	96.9	84.0	
2	99.5	100.0	100.1	99.9	100.4	99.5	97.9	96.7	100.1	100.5	96.6	81.6	
3	99.8	100.0	101.5	101.1	102.3	99.9	97.8	96.7	100.1	100.2	96.6	78.3	
4	100.1	100.0	102.0	100.3	103.4	99.9	98.0	97.1	100.1	99.7	95.8	73.6	
5	100.8	100.0	102.0	100.3	103.5	99.8	98.0	97.1	100.1	99.7	96.5	74.2	
6	100.3	100.0	101.2	99.8	102.6	98.8	98.0	97.1	100.1	99.7	96.0	74.3	
7	100.1	100.0	101.8	101.9	102.9	99.4	97.9	97.1	100.1	99.7	96.4	71.5	
8	99.6	100.0	102.3	103.8	103.3	99.3	97.9	97.1	100.1	99.7	97.4	69.3	
9	99.5	100.0	101.1	100.5	102.3	99.0	97.9	97.1	100.1	99.6	96.5	69.1	
10	99.2	100.0	100.7	100.5	101.7	98.8	97.9	97.1	100.1	99.6	96.1	66.9	
11	98.9	100.0	100.7	99.9	101.7	99.2	97.9	97.1	100.1	99.6	93.8	64.6	
12	98.4	100.0	101.0	100.9	101.9	99.2	97.9	97.1	100.1	99.6	93.9	62.1	
平成24年 1月	98.5	100.0	101.3	101.2	102.3	99.1	98.0	97.1	100.1	99.9	92.9	60.2	
2	98.3	100.0	101.0	99.7	102.4	98.8	98.1	97.1	100.1	100.2	94.8	75.6	
3	98.4	100.0	102.5	100.9	104.8	98.4	98.1	97.1	100.1	100.2	95.4	73.7	
4	99.0	100.2	102.9	100.6	105.5	98.7	98.3	97.4	102.6	100.0	95.7	72.8	
5	98.9	100.2	102.3	100.8	104.4	98.7	98.3	97.4	102.6	100.0	95.3	68.8	
6	99.1	100.2	100.9	100.2	102.0	98.7	98.3	97.4	102.6	100.0	94.5	66.0	
7	98.6	100.2	100.6	101.7	101.4	98.3	98.3	97.4	102.6	100.0	94.7	65.2	
8	98.1	100.2	101.2	104.3	101.8	98.3	98.3	97.4	102.6	100.0	96.2	62.3	
9	98.3	100.3	101.4	100.4	103.1	98.3	98.3	97.4	102.6	100.0	94.5	62.2	
10	98.4	100.3	101.6	100.5	103.4	98.2	98.3	97.4	102.6	100.0	94.2	62.5	
11	98.0	100.2	100.9	100.2	102.8	97.2	98.3	97.4	102.6	100.0	93.0	61.8	
12	97.0	100.2	101.2	101.1	103.1	97.2	98.3	97.4	102.6	100.0	92.8	60.8	
前 月 比 (%)													
平成24年 1月	0.0	0.0	0.3	0.2	0.4	0.0	0.1	0.0	0.0	0.2	-1.1	-3.0	
2	-0.1	0.0	-0.3	-1.4	0.0	-0.3	0.1	0.0	0.0	0.3	2.0	25.7	
3	0.1	0.0	1.5	1.3	2.4	-0.5	0.0	0.0	0.0	0.0	0.6	-2.6	
4	0.6	0.2	0.4	-0.3	0.6	0.4	0.2	0.3	2.6	-0.2	0.3	-1.1	
5	0.0	0.0	-0.6	0.2	-1.1	0.0	0.0	0.0	0.0	0.0	-0.5	-5.5	
6	0.1	0.0	-1.4	-0.6	-2.2	0.0	0.0	0.0	0.0	0.0	-0.8	-4.0	
7	-0.5	0.0	-0.2	1.5	-0.6	-0.4	0.0	0.0	0.0	0.0	0.2	-1.2	
8	-0.5	0.0	0.6	2.5	0.4	-0.1	0.0	0.0	0.0	0.0	1.6	-4.5	
9	0.2	0.0	0.2	-3.8	1.3	0.0	0.0	0.0	0.0	0.0	-1.8	0.0	
10	0.1	0.0	0.2	0.2	0.3	0.0	0.0	0.0	0.0	0.0	-0.3	0.4	
11	-0.4	0.0	-0.7	-0.4	-0.6	-1.0	0.0	0.0	0.0	0.0	-1.3	-1.0	
12	-1.0	0.0	0.3	1.0	0.3	0.0	0.0	0.0	0.0	0.0	-0.3	-1.7	
前 年 同 月 比 (%)													
平成24年 1月	-1.2	0.0	1.3	-0.1	2.3	-0.1	0.2	0.4	0.0	-0.3	-4.1	-28.4	
2	-1.2	0.0	0.9	-0.2	2.0	-0.7	0.2	0.4	0.0	-0.3	-1.9	-7.3	
3	-1.4	0.0	1.0	-0.2	2.5	-1.5	0.3	0.4	0.0	0.0	-1.2	-5.9	
4	-1.2	0.2	0.9	0.4	2.0	-1.2	0.3	0.2	2.6	0.3	-0.1	-1.0	
5	-1.8	0.2	0.3	0.5	0.8	-1.1	0.3	0.2	2.6	0.3	-1.2	-7.3	
6	-1.3	0.2	-0.3	0.4	-0.6	-0.1	0.4	0.3	2.6	0.3	-1.5	-11.1	
7	-1.5	0.2	-1.2	-0.1	-1.4	-1.1	0.4	0.3	2.6	0.3	-1.8	-8.8	
8	-1.5	0.2	-1.1	0.5	-1.5	-1.1	0.4	0.3	2.6	0.3	-1.2	-10.1	
9	-1.3	0.2	0.3	-0.1	0.9	-0.8	0.4	0.3	2.6	0.4	-2.1	-9.9	
10	-0.8	0.2	0.8	0.0	1.7	-0.6	0.4	0.3	2.6	0.4	-2.0	-6.6	
11	-0.9	0.2	0.2	0.3	1.1	-2.0	0.4	0.3	2.6	0.4	-0.8	-4.3	
12	-1.4	0.2	0.2	0.2	1.1	-2.0	0.4	0.3	2.6	0.4	-1.2	-2.1	

指数（全国）（つづき）

平成22年=100

教養 娯楽 用品	書印 籍・刷 他の物	教サ 養 娯ビ 楽ス	諸						生 鮮 食 品	生除 鮮く 食総 品合 を	持及除 家の生 帰鮮 属食総 家品合 賃を合	年	月	ウ 品	エ 目	イ ト 数
			雑 費	理サ 美 容ビ ス	理 美 容 用 品	身 の 回 り 用 品	た ば こ	他 の 諸 雑 費								
217	142	615	569	118	139	63	53	196	396	9604	8046					
32	7	32	43	6	20	8	2	7	64	524	523					
年平均指数																
103.3	99.5	102.1	99.1	100.2	102.8	101.2	91.2	98.1	96.9	102.3	102.6	平成	20	年		
102.8	99.8	100.2	98.7	100.1	101.2	100.5	91.2	98.2	94.5	101.0	101.1		21			
100.0	100.0	100.0	100.0	100.0	100.0	100.0	100.0	100.0	100.0	100.0	100.0		22			
98.3	100.3	100.8	103.8	99.6	98.7	99.2	126.2	105.4	99.0	99.8	99.7		23			
97.2	100.7	100.0	103.5	99.5	97.5	99.3	126.2	105.5	99.6	99.7	99.7		24			
前年比（%）																
0.2	0.3	1.3	0.4	0.1	0.0	2.3	0.1	0.3	-0.4	1.5	1.7	平成	20	年		
-0.5	0.3	-1.8	-0.4	-0.1	-1.5	-0.7	0.0	0.1	-2.5	-1.3	-1.5		21			
-2.7	0.2	-0.2	1.3	-0.1	-1.2	-0.5	9.6	1.9	5.8	-1.0	-1.1		22			
-1.7	0.3	0.8	3.8	-0.4	-1.3	-0.8	26.2	5.4	-1.0	-0.3	-0.3		23			
-1.1	0.5	-0.8	-0.2	-0.1	-1.1	0.1	0.0	0.1	0.5	-0.1	0.0		24			
月別指数																
99.1	100.2	98.9	104.0	99.8	99.5	99.5	126.2	105.4	103.2	99.4	99.3	平成23年	1	月		
99.2	100.1	99.1	104.0	100.0	99.2	99.1	126.2	105.4	103.3	99.4	99.3		2			
99.0	100.0	100.0	103.8	99.6	98.7	99.6	126.2	105.4	101.3	99.7	99.7		3			
98.3	100.1	100.1	103.9	99.8	98.7	99.6	126.2	105.4	98.0	100.0	100.0		4			
99.1	100.3	100.8	103.8	99.6	98.8	99.5	126.2	105.4	95.5	100.1	100.1		5			
98.1	100.3	100.2	103.8	99.7	98.6	99.5	126.2	105.4	97.4	99.8	99.8		6			
98.4	100.3	101.7	103.7	99.5	98.4	99.0	126.2	105.4	98.4	99.8	99.8		7			
98.1	100.4	104.3	103.7	99.7	98.3	99.0	126.2	105.4	98.5	99.9	99.9		8			
97.7	100.3	102.7	103.7	99.5	98.7	98.8	126.2	105.4	99.0	99.9	99.9		9			
98.3	100.3	102.5	103.6	99.4	98.4	98.7	126.2	105.4	103.2	99.8	99.9		10			
96.9	100.3	99.3	103.7	99.4	98.8	98.8	126.2	105.4	94.4	99.6	99.6		11			
97.2	100.4	100.1	103.7	99.7	98.0	99.5	126.2	105.4	96.1	99.6	99.5		12			
97.6	100.5	98.6	103.5	99.5	97.9	98.9	126.2	105.4	107.6	99.3	99.3	平成24年	1	月		
98.0	100.5	97.7	103.5	99.6	97.6	99.2	126.2	105.4	108.1	99.5	99.5		2			
98.6	100.5	99.1	103.6	99.5	98.0	99.3	126.2	105.4	108.7	100.0	100.0		3			
98.0	100.6	100.1	103.7	99.6	97.8	99.5	126.2	105.5	104.3	100.2	100.3		4			
97.6	100.7	100.5	103.7	99.5	98.0	99.4	126.2	105.5	102.5	100.0	100.1		5			
97.1	100.7	100.0	103.6	99.6	97.7	99.3	126.2	105.5	97.9	99.6	99.7		6			
96.5	100.7	100.8	103.5	99.5	97.5	99.0	126.2	105.6	94.9	99.5	99.5		7			
97.4	100.9	104.2	103.5	99.6	97.4	99.3	126.2	105.6	94.5	99.6	99.7		8			
97.1	100.9	101.0	103.6	99.5	97.6	99.4	126.2	105.6	93.1	99.8	99.9		9			
96.5	100.9	100.7	103.5	99.5	97.3	99.4	126.2	105.6	94.0	99.8	99.9		10			
95.9	100.9	98.8	103.5	99.5	97.2	99.3	126.2	105.6	92.4	99.5	99.6		11			
96.4	101.0	98.5	103.3	99.6	96.5	99.5	126.2	105.5	96.6	99.4	99.4		12			
前月比（%）																
0.5	0.0	-1.5	-0.1	-0.2	-0.1	-0.6	0.0	0.0	12.0	-0.2	-0.3	平成24年	1	月		
0.4	0.0	-0.9	0.0	0.1	-0.3	0.3	0.0	0.0	0.5	0.2	0.2		2			
0.6	0.0	1.5	0.1	-0.1	0.3	0.2	0.0	0.0	0.5	0.5	0.6		3			
-0.6	0.1	1.0	0.1	0.1	-0.1	0.1	0.0	0.2	-4.0	0.2	0.3		4			
-0.4	0.1	0.4	0.0	-0.1	0.1	0.0	0.0	0.0	-1.7	-0.2	-0.2		5			
-0.5	0.0	-0.5	-0.1	0.1	-0.3	-0.1	0.0	0.0	-4.5	-0.3	-0.4		6			
-0.6	0.0	0.8	-0.1	-0.1	-0.2	-0.4	0.0	0.0	-3.1	-0.2	-0.2		7			
0.9	0.2	3.3	0.0	0.1	-0.1	0.4	0.0	0.0	-0.4	0.2	0.2		8			
-0.3	0.0	-3.0	0.1	-0.1	0.3	0.0	0.0	0.0	-1.5	0.2	0.3		9			
-0.6	0.0	-0.3	-0.1	0.0	-0.4	0.1	0.0	0.0	1.0	0.0	0.0		10			
-0.6	0.0	-1.8	0.0	0.0	-0.1	-0.1	0.0	0.0	-1.7	-0.3	-0.4		11			
0.5	0.0	-0.3	-0.1	0.2	-0.7	0.2	0.0	-0.1	4.6	-0.1	-0.1		12			
前年同月比（%）																
-1.4	0.2	-0.3	-0.5	-0.3	-1.6	-0.6	0.0	0.0	4.3	-0.1	0.0	平成24年	1	月		
-1.2	0.4	-1.5	-0.4	-0.4	-1.5	0.1	0.0	0.0	4.7	0.1	0.2		2			
-0.4	0.5	-0.9	-0.2	-0.1	-0.8	-0.3	0.0	0.0	7.3	0.2	0.3		3			
-0.3	0.5	0.0	-0.2	-0.2	-0.8	-0.1	0.0	0.2	6.4	0.2	0.3		4			
-1.5	0.5	-0.3	-0.2	-0.1	-0.8	-0.1	0.0	0.2	7.4	-0.1	-0.1		5			
-1.0	0.4	-0.2	-0.2	-0.1	-0.9	-0.1	0.0	0.2	0.5	-0.2	-0.2		6			
-1.9	0.4	-0.9	-0.2	0.0	-1.0	-0.1	0.0	0.2	-3.5	-0.3	-0.3		7			
-0.7	0.5	-0.2	-0.1	-0.1	-0.9	0.3	0.0	0.2	-4.0	-0.3	-0.3		8			
-0.6	0.6	-1.7	-0.1	0.0	-1.1	0.5	0.0	0.2	-6.0	-0.1	0.0		9			
-1.8	0.6	-1.8	-0.1	0.0	-1.2	0.7	0.0	0.2	-8.9	0.0	0.1		10			
-1.0	0.6	-0.5	-0.3	0.0	-1.7	0.5	0.0	0.2	-2.1	-0.1	0.0		11			
-0.8	0.5	-1.6	-0.3	-0.1	-1.5	0.0	0.0	0.1	0.6	-0.2	-0.1		12			

第 3 表 財・サービス

年 月	総 合		財				工 業 製 品					電 気 ・ 都 市 道
	ウ 品	エ 目	イ ト 数	農 水 畜 産 物	生 鮮 商 品	他 産 の 農 水 畜 物	米 類	食 料 工 業 製 品	織 維 製 品	石 油 製 品	他 の 工 業 製 品	
	588	477	78	74	4	3	357	131	63	3	160	3
年 平 均 指 数												
平 成 20 年	102.4	102.3	98.1	97.9	100.5	100.7	103.6	99.6	101.6	118.0	103.7	101.7
21	101.4	100.4	98.9	98.8	100.1	100.2	100.6	102.2	99.3	92.8	102.0	101.9
22	100.0	100.0	100.0	100.0	100.0	100.0	100.0	100.0	100.0	100.0	100.0	100.0
23	99.2	98.9	97.7	97.5	99.9	99.9	98.8	99.3	98.9	109.4	95.5	101.3
24	98.6	98.1	95.5	95.1	99.5	99.9	97.7	98.0	99.1	110.6	93.6	103.4
前 年 比 (%)												
平 成 20 年	2.1	3.7	5.7	6.6	-0.2	-0.5	3.6	5.9	0.2	13.3	-0.8	1.9
21	-1.0	-1.9	0.8	0.9	-0.4	-0.5	-2.9	2.6	-2.2	-21.4	-1.7	0.2
22	-1.4	-0.4	1.1	1.2	-0.1	-0.2	-0.6	-2.1	0.7	7.8	-1.9	-1.9
23	-0.8	-1.1	-2.3	-2.6	0.0	-0.1	-1.2	-0.7	-1.1	9.3	-4.5	1.3
24	-0.7	-0.8	-2.2	-2.4	-0.4	0.0	-1.1	-1.3	0.3	1.2	-2.0	2.1
月 別 指 数												
平 成 23 年 1 月	99.0	98.5	99.4	99.2	100.9	101.1	98.2	98.4	94.1	104.7	97.3	99.5
2	99.1	98.8	100.8	100.7	101.7	101.7	98.3	99.1	94.6	105.2	96.7	99.4
3	99.3	99.1	98.6	98.6	99.2	99.1	99.1	98.7	98.0	111.6	96.3	99.6
4	99.6	99.6	97.1	96.8	99.2	99.1	100.0	100.0	100.8	114.4	95.9	99.9
5	99.4	99.4	97.3	97.1	99.2	99.1	99.6	100.0	100.4	111.4	95.6	100.4
6	99.5	99.6	99.9	100.0	99.2	99.1	99.3	99.7	100.3	110.2	95.7	101.0
7	99.2	98.9	97.1	96.8	99.0	99.1	98.7	99.5	96.3	110.7	95.5	101.7
8	99.4	98.9	98.3	98.3	99.2	99.1	98.4	98.8	95.9	112.3	95.0	102.4
9	99.4	99.1	96.9	96.7	99.2	99.1	99.0	99.2	101.0	110.3	95.2	102.8
10	99.3	99.0	98.9	98.7	100.4	100.3	98.4	99.0	101.7	107.1	94.6	103.1
11	98.8	98.2	94.0	93.3	100.4	100.3	98.2	99.4	101.6	106.6	94.0	103.0
12	98.7	98.2	94.0	93.2	101.7	101.7	98.3	99.4	101.6	107.8	93.8	102.9
平 成 24 年 1 月	98.7	98.3	97.5	97.1	102.0	102.0	97.8	99.1	94.6	108.0	94.8	102.6
2	98.6	98.3	97.9	97.8	98.6	99.0	97.7	98.5	93.8	107.0	95.5	102.6
3	99.1	99.0	98.3	98.4	97.4	97.7	98.5	97.9	96.7	114.9	95.2	102.7
4	99.5	99.7	98.4	98.4	98.0	98.3	99.5	98.2	100.6	118.1	95.3	103.0
5	99.0	99.0	99.1	99.2	98.0	98.3	98.3	97.6	99.3	115.2	94.0	103.0
6	98.7	98.4	97.5	97.4	97.8	98.3	97.8	98.0	101.5	109.2	93.4	103.4
7	98.1	97.1	93.0	92.4	97.8	98.3	96.8	98.1	97.0	106.2	93.0	104.0
8	98.2	97.0	92.6	92.1	98.0	98.3	96.5	98.1	96.5	106.2	92.4	105.0
9	98.4	97.8	91.9	90.7	102.4	102.9	97.8	97.7	102.2	111.0	92.9	104.6
10	98.3	97.7	91.9	91.0	100.1	100.4	97.7	97.7	102.5	112.0	92.5	103.8
11	98.1	97.4	92.2	91.1	102.4	102.9	97.4	97.8	102.6	109.8	92.2	103.1
12	98.1	97.6	96.2	95.6	101.8	102.3	97.1	97.5	102.6	109.8	91.6	102.9
前 月 比 (%)												
平 成 24 年 1 月	0.0	0.1	3.8	4.2	0.2	0.3	-0.5	-0.3	-6.9	0.2	1.1	-0.3
2	-0.1	0.0	0.3	0.8	-3.3	-2.9	-0.1	-0.6	-0.9	-0.9	0.8	0.0
3	0.5	0.7	0.4	0.6	-1.3	-1.3	0.9	-0.6	3.1	7.4	-0.4	0.1
4	0.4	0.8	0.1	0.0	0.7	0.7	1.0	0.3	4.1	2.8	0.1	0.3
5	-0.4	-0.8	0.7	0.8	0.0	0.0	-1.2	-0.6	-1.3	-2.4	-1.3	0.0
6	-0.4	-0.6	-1.6	-1.8	-0.2	0.0	-0.6	0.4	2.2	-5.2	-0.7	0.4
7	-0.6	-1.3	-4.6	-5.1	0.0	0.0	-1.0	0.1	-4.4	-2.7	-0.4	0.6
8	0.2	-0.2	-0.4	-0.4	0.2	0.0	-0.3	0.0	-0.6	0.0	-0.7	0.9
9	0.1	0.8	-0.9	-1.5	4.5	4.6	1.3	-0.4	6.0	4.5	0.6	-0.4
10	-0.1	-0.1	0.1	0.4	-2.3	-2.4	0.0	0.0	0.3	0.9	-0.4	-0.8
11	-0.2	-0.3	0.4	0.1	2.4	2.4	-0.3	0.2	0.1	-2.0	-0.4	-0.7
12	0.1	0.3	4.3	4.9	-0.6	-0.6	-0.4	-0.3	0.0	0.0	-0.6	-0.2
前 年 同 月 比 (%)												
平 成 24 年 1 月	-0.2	-0.2	-1.8	-2.1	1.1	0.8	-0.4	0.7	0.5	3.1	-2.6	3.1
2	-0.4	-0.5	-2.9	-2.9	-3.0	-2.7	-0.6	-0.7	-0.9	1.7	-1.2	3.3
3	-0.2	-0.1	-0.4	-0.2	-1.8	-1.4	-0.5	-0.8	-1.4	2.9	-1.2	3.1
4	-0.1	0.1	1.3	1.6	-1.2	-0.7	-0.5	-1.8	-0.2	3.2	-0.6	3.0
5	-0.4	-0.4	1.8	2.2	-1.2	-0.7	-1.2	-2.4	-1.2	3.5	-1.7	2.5
6	-0.9	-1.2	-2.4	-2.5	-1.3	-0.7	-1.6	-1.7	1.2	-0.9	-2.4	2.4
7	-1.2	-1.7	-4.2	-4.5	-1.2	-0.7	-1.9	-1.4	0.7	-4.1	-2.6	2.3
8	-1.2	-1.9	-5.8	-6.3	-1.2	-0.7	-1.9	-0.7	0.6	-5.4	-2.7	2.6
9	-1.0	-1.4	-5.2	-6.2	3.3	3.8	-1.2	-1.5	1.2	0.7	-2.3	1.7
10	-1.0	-1.4	-7.0	-7.8	-0.3	0.1	-0.7	-1.4	0.8	4.6	-2.2	0.7
11	-0.7	-0.8	-1.8	-2.3	2.0	2.5	-0.8	-1.6	1.0	3.0	-1.9	0.1
12	-0.6	-0.6	2.3	2.6	0.1	0.6	-1.3	-1.9	1.0	1.9	-2.3	0.0

分類指数（金沢市）

平成22年=100

出版物	サ									年 月		
	ビ	ス	公						ウ		イ	ト
			共	サ	再公	家サ	医連	運連				
ス	ス	営生社・機家都構賃市・	事 関ビ連ス	療サ・ 福ビ社ス関	輸サ・ 通ビ信ス関	育 関ビ連ス	養サ娛 楽ビ関ス	品	目	数		
142	4869	1187	1	455	297	283	54	96	ウ	イ	ト	
9	141	43	2	10	3	18	3	7	品	目	数	
年 平 均 指 数												
99.0	102.6	104.0	101.6	98.5	99.9	101.4	328.0	100.0	平	成	20 年	
99.7	102.4	104.0	100.7	99.0	99.9	100.7	331.2	100.0			21	
100.0	100.0	100.0	100.0	100.0	100.0	100.0	100.0	100.0			22	
100.3	99.6	100.4	100.3	101.4	100.0	100.7	92.6	99.9			23	
100.9	99.1	101.0	100.2	103.0	100.1	100.8	92.6	99.2			24	
前 年 比 (%)												
0.2	0.8	-0.4	-0.5	-1.7	-0.2	0.8	1.0	0.0	平	成	20 年	
0.7	-0.2	0.0	-0.8	0.5	0.0	-0.7	1.0	0.0			21	
0.3	-2.3	-3.8	-0.7	1.0	0.1	-0.7	-69.8	0.0			22	
0.3	-0.4	0.4	0.3	1.4	0.0	0.7	-7.4	-0.1			23	
0.6	-0.5	0.6	0.0	1.6	0.1	0.1	0.0	-0.8			24	
月 別 指 数												
100.3	99.4	100.2	99.7	100.8	100.0	100.8	92.6	99.9	平	成	23 年 1 月	
100.1	99.4	100.0	99.6	100.8	100.0	100.0	92.6	99.9			2	
100.0	99.5	100.1	99.7	100.8	100.0	100.7	92.6	99.9			3	
100.2	99.6	100.3	102.0	101.5	100.0	100.2	92.6	99.9			4	
100.3	99.5	100.3	100.8	101.5	100.0	100.2	92.6	99.9			5	
100.4	99.5	100.2	100.8	101.5	100.0	100.1	92.6	99.9			6	
100.4	99.7	100.6	100.4	101.5	100.0	101.4	92.6	99.9			7	
100.5	100.0	100.9	100.4	101.5	100.0	102.6	92.6	99.9			8	
100.4	99.7	100.4	100.0	101.5	100.0	100.6	92.6	99.9			9	
100.4	99.6	100.5	99.8	101.8	100.0	100.5	92.6	99.9			10	
100.4	99.4	100.4	100.0	101.9	100.0	100.1	92.6	99.9			11	
100.5	99.3	100.6	99.9	101.9	100.0	100.7	92.6	99.9			12	
100.5	99.2	101.0	99.7	102.9	100.0	100.8	92.6	99.9	平	成	24 年 1 月	
100.5	99.0	100.7	99.3	102.9	100.0	99.9	92.6	99.9			2	
100.6	99.2	100.9	98.6	102.9	100.0	100.6	92.6	99.9			3	
100.8	99.2	100.9	102.0	102.9	100.1	100.5	92.6	99.9			4	
100.9	99.1	100.9	101.1	102.9	100.1	100.6	92.6	99.9			5	
100.9	99.0	100.9	100.7	102.9	100.1	100.4	92.6	99.9			6	
100.8	99.1	101.1	100.7	102.9	100.1	101.3	92.6	99.9			7	
101.1	99.6	101.5	100.6	102.9	100.1	103.0	92.6	99.9			8	
101.0	99.0	100.9	100.1	102.9	100.1	100.4	92.6	99.9			9	
101.1	99.0	100.9	100.1	103.5	100.1	100.5	92.6	96.9			10	
101.0	98.8	100.9	100.0	103.5	100.1	100.3	92.6	96.9			11	
101.1	98.6	101.0	99.9	103.5	100.1	100.9	92.6	96.9			12	
前 月 比 (%)												
0.0	-0.1	0.4	-0.2	0.9	0.0	0.1	0.0	0.0	平	成	24 年 1 月	
0.0	-0.1	-0.2	-0.5	0.0	0.0	-0.9	0.0	0.0			2	
0.1	0.2	0.2	-0.7	0.0	0.0	0.7	0.0	0.0			3	
0.2	0.0	0.0	3.5	0.0	0.1	-0.1	0.0	0.0			4	
0.1	-0.1	0.0	-0.9	0.0	0.0	0.1	0.0	0.0			5	
0.0	-0.2	-0.1	-0.4	0.0	0.0	-0.2	0.0	0.0			6	
0.0	0.1	0.2	0.0	0.0	0.0	0.9	0.0	0.0			7	
0.3	0.5	0.4	-0.1	0.0	0.0	1.7	0.0	0.0			8	
-0.1	-0.6	-0.6	-0.5	0.0	0.0	-2.5	0.0	0.0			9	
0.1	-0.1	0.0	0.0	0.6	0.0	0.0	0.0	-3.0			10	
0.0	-0.2	0.0	-0.1	0.0	0.0	-0.1	0.0	0.0			11	
0.1	-0.2	0.1	-0.1	0.0	0.0	0.6	0.0	0.0			12	
前 年 同 月 比 (%)												
0.2	-0.3	0.8	0.0	2.1	0.0	0.0	0.0	0.0	平	成	24 年 1 月	
0.5	-0.3	0.8	-0.3	2.1	0.0	-0.1	0.0	0.0			2	
0.6	-0.3	0.8	-1.1	2.1	0.0	-0.1	0.0	0.0			3	
0.6	-0.4	0.6	0.0	1.4	0.1	0.3	0.0	0.0			4	
0.6	-0.4	0.7	0.3	1.4	0.1	0.4	0.0	0.0			5	
0.5	-0.5	0.6	-0.1	1.4	0.1	0.4	0.0	0.0			6	
0.5	-0.6	0.5	0.3	1.4	0.1	-0.1	0.0	0.0			7	
0.6	-0.4	0.6	0.2	1.4	0.1	0.4	0.0	0.0			8	
0.7	-0.6	0.5	0.2	1.4	0.1	-0.1	0.0	0.0			9	
0.7	-0.6	0.4	0.3	1.6	0.1	0.0	0.0	-3.0			10	
0.6	-0.6	0.4	0.0	1.5	0.1	0.2	0.0	-3.0			11	
0.6	-0.6	0.4	0.0	1.5	0.1	0.2	0.0	-3.0			12	

第3表 財・サービス分類指数（金沢市）

年 月	一 般 サ ー ビ ス									耐 久 消 費 財	半 耐 久 消 費 財	非 耐 久 消 費 財
	外 食	民 営 家 賃	持 家 の 帰 属 賃	他 の サ ー ビ ス	家 事 関 連 ス	医 療 サ 福 祉 関	教 育 関 連 ス	通 業 ス 信 関 連 教 養 娯 楽				
ウ エ イ ト 品 目 数	3682 98	603 25	245 1	1321 1	1514 71	480 27	13 4	234 11	786 29	699 47	752 113	3680 287
平成 20 年	102.1	99.2	102.4	103.6	102.0	100.7	86.3	104.1	102.5	110.3	100.8	102.0
21	101.9	99.7	101.8	103.4	101.7	102.0	98.2	104.2	100.7	105.1	99.3	100.2
22	100.0	100.0	100.0	100.0	100.0	100.0	100.0	100.0	100.0	100.0	100.0	100.0
23	99.3	100.0	98.5	98.2	100.1	99.1	100.5	101.9	100.2	89.7	98.8	100.7
24	98.5	100.0	96.4	96.9	99.6	98.9	100.6	102.4	99.2	86.3	98.6	100.2
平成 20 年	1.1	2.6	-0.6	1.4	0.6	0.2	5.1	0.8	0.7	-4.5	1.5	5.2
21	-0.2	0.5	-0.6	-0.2	-0.3	1.2	13.8	0.1	-1.7	-4.7	-1.4	-1.8
22	-0.9	0.3	-1.8	-3.2	-1.7	-1.9	1.8	-4.0	-0.7	-4.9	0.7	-0.2
23	-0.7	0.0	-1.5	-1.8	0.1	-0.9	0.5	2.0	0.2	-10.3	-1.2	0.7
24	-0.8	0.0	-2.2	-1.3	-0.5	-0.1	0.1	0.4	-1.0	-3.8	-0.2	-0.5
平成 23 年 1 月	99.2	100.0	99.4	98.6	99.4	99.6	100.5	99.9	99.1	92.5	96.4	100.1
2	99.2	100.0	99.0	98.5	99.4	99.4	100.5	99.9	99.2	91.9	96.6	100.5
3	99.3	100.0	99.0	98.5	99.8	99.4	100.5	99.9	99.9	91.2	98.9	100.6
4	99.4	100.0	99.0	98.5	99.9	99.0	100.5	102.6	99.7	91.0	99.5	101.3
5	99.3	100.0	98.6	98.1	100.2	99.0	100.5	102.6	100.2	90.5	99.4	101.0
6	99.2	100.0	98.4	98.0	100.0	99.0	100.5	102.6	99.8	89.9	99.8	101.4
7	99.4	100.0	98.3	98.0	100.5	98.9	100.5	102.6	100.8	90.1	97.2	100.8
8	99.7	100.0	98.3	98.0	101.4	98.9	100.5	102.6	102.5	89.1	96.8	101.1
9	99.4	100.0	98.2	98.0	100.7	98.9	100.5	102.6	101.2	88.8	100.3	100.9
10	99.4	100.0	98.0	97.9	100.6	98.9	100.5	102.6	101.1	88.2	100.2	100.8
11	99.0	100.0	98.0	97.9	99.8	98.9	100.5	102.6	99.5	86.8	100.0	100.0
12	98.8	100.0	97.8	97.9	99.4	98.9	100.5	102.6	98.8	86.1	100.3	100.1
平成 24 年 1 月	98.6	100.0	97.7	97.7	98.9	98.9	100.5	102.6	97.8	88.0	96.3	100.7
2	98.5	100.0	97.5	97.6	98.8	98.9	100.5	102.6	97.5	89.9	95.9	100.4
3	98.7	100.0	97.5	97.6	99.3	98.8	100.5	102.6	98.5	89.5	97.3	101.1
4	98.7	100.0	96.6	97.4	99.6	98.8	100.6	102.3	99.2	89.8	99.6	101.6
5	98.5	100.0	96.2	96.9	99.7	98.8	100.6	102.3	99.5	87.4	98.5	101.2
6	98.4	100.0	96.0	96.7	99.6	98.8	100.6	102.3	99.2	85.7	99.7	100.5
7	98.4	99.9	96.0	96.7	99.8	98.8	100.6	102.3	99.7	85.4	97.1	99.4
8	99.0	99.9	96.0	96.5	101.3	99.0	100.6	102.3	102.3	84.2	96.8	99.4
9	98.4	99.9	95.8	96.5	100.0	99.0	100.6	102.3	99.9	84.5	100.5	99.7
10	98.4	99.9	95.8	96.3	100.0	99.0	100.6	102.3	99.9	84.5	100.2	99.6
11	98.1	99.9	95.7	96.3	99.4	99.0	100.6	102.3	98.7	83.5	100.5	99.4
12	97.9	99.9	95.5	96.3	98.8	99.0	100.6	102.3	97.6	83.0	100.5	99.8
平成 24 年 1 月	-0.3	0.0	-0.1	-0.2	-0.5	0.0	0.0	0.0	-0.9	2.1	-4.0	0.6
2	-0.1	0.0	-0.2	-0.1	-0.2	0.0	0.0	0.0	-0.3	2.2	-0.4	-0.3
3	0.2	0.0	0.0	0.0	0.5	0.0	0.0	0.0	1.0	-0.5	1.4	0.8
4	0.0	0.0	-0.9	-0.2	0.3	0.0	0.2	-0.3	0.7	0.4	2.4	0.5
5	-0.1	0.0	-0.4	-0.4	0.2	0.0	0.0	0.0	0.3	-2.7	-1.1	-0.4
6	-0.2	0.0	-0.2	-0.3	-0.2	0.0	0.0	0.0	-0.3	-1.9	1.2	-0.7
7	0.1	-0.1	0.0	0.0	0.2	0.0	0.0	0.0	0.5	-0.4	-2.6	-1.1
8	0.5	0.0	0.0	-0.1	1.4	0.2	0.0	0.0	2.7	-1.4	-0.4	0.1
9	-0.5	0.0	-0.1	0.0	-1.2	0.0	0.0	0.0	-2.4	0.3	3.8	0.3
10	-0.1	0.0	-0.1	-0.2	0.0	0.0	0.0	0.0	0.0	0.1	-0.3	-0.1
11	-0.3	0.0	-0.1	0.0	-0.6	0.0	0.0	0.0	-1.2	-1.2	0.3	-0.3
12	-0.3	0.0	-0.2	0.0	-0.6	0.0	0.0	0.0	-1.1	-0.6	0.0	0.5
平成 24 年 1 月	-0.6	0.0	-1.7	-1.0	-0.5	-0.8	0.0	2.7	-1.2	-4.9	-0.2	0.6
2	-0.7	0.0	-1.5	-0.9	-0.6	-0.6	0.0	2.7	-1.7	-2.2	-0.7	-0.2
3	-0.7	0.0	-1.6	-0.9	-0.5	-0.6	0.0	2.7	-1.4	-1.9	-1.6	0.5
4	-0.7	0.0	-2.4	-1.2	-0.3	-0.2	0.2	-0.3	-0.5	-1.3	0.1	0.4
5	-0.8	0.0	-2.4	-1.2	-0.4	-0.2	0.2	-0.3	-0.7	-3.4	-0.9	0.2
6	-0.8	0.0	-2.4	-1.4	-0.4	-0.2	0.2	-0.3	-0.6	-4.6	-0.1	-0.9
7	-0.9	-0.1	-2.3	-1.4	-0.7	0.0	0.2	-0.3	-1.2	-5.2	-0.1	-1.5
8	-0.7	-0.1	-2.3	-1.5	-0.1	0.2	0.2	-0.3	-0.2	-5.5	0.0	-1.7
9	-1.0	-0.1	-2.4	-1.5	-0.7	0.2	0.2	-0.3	-1.3	-4.9	0.1	-1.1
10	-1.0	-0.1	-2.2	-1.6	-0.6	0.2	0.2	-0.3	-1.2	-4.2	0.0	-1.2
11	-0.9	-0.1	-2.4	-1.6	-0.4	0.2	0.2	-0.3	-0.8	-3.8	0.5	-0.6
12	-1.0	-0.1	-2.4	-1.6	-0.6	0.1	0.2	-0.3	-1.1	-3.6	0.2	-0.3

(つづき)

平成22年=100

公 共 料 金	生除 鮮く 食財 品 を	持を 家除 のく 婦サ 属 家ビ 賃ス	年 月		
			年	月	
1763	4708	3548	ウ 品	エ 目	イ ト 数
49	383	140			
年平均指数					
102.6	103.0	102.1	平	成	20年
102.6	100.6	102.0			21
100.0	100.0	100.0			22
101.5	99.2	100.1			23
102.5	98.5	99.9			24
前年比 (%)					
0.2	3.3	0.5	平	成	20年
0.0	-2.3	-0.1			21
-2.5	-0.6	-2.0			22
1.5	-0.8	0.1			23
1.0	-0.7	-0.2			24
月別指数					
100.8	98.4	99.8	平	成	23年1月
100.6	98.6	99.7			2
100.8	99.2	99.9			3
101.0	100.1	100.0			4
101.2	99.8	100.1			5
101.3	99.6	100.0			6
101.7	99.1	100.3			7
102.1	99.0	100.7			8
101.9	99.5	100.3			9
102.1	99.1	100.3			10
102.0	98.8	99.9			11
102.1	99.0	99.8			12
102.3	98.5	99.7	平	成	24年1月
102.1	98.4	99.6			2
102.3	99.1	99.8			3
102.3	99.9	99.9			4
102.4	98.9	99.9			5
102.5	98.4	99.8			6
102.8	97.7	100.0			7
103.3	97.7	100.7			8
102.8	98.7	100.0			9
102.6	98.5	100.0			10
102.3	98.2	99.7			11
102.4	98.0	99.5			12
前月比 (%)					
0.2	-0.5	-0.1	平	成	24年1月
-0.1	-0.1	-0.2			2
0.1	0.7	0.3			3
0.1	0.8	0.1			4
0.0	-0.9	0.1			5
0.1	-0.5	-0.1			6
0.3	-0.7	0.2			7
0.5	-0.1	0.7			8
-0.5	1.1	-0.7			9
-0.2	-0.2	0.0			10
-0.2	-0.3	-0.3			11
0.0	-0.2	-0.2			12
前年同月比 (%)					
1.4	0.1	0.0	平	成	24年1月
1.5	-0.2	-0.1			2
1.4	-0.1	-0.1			3
1.3	-0.2	-0.1			4
1.2	-0.9	-0.1			5
1.1	-1.2	-0.1			6
1.0	-1.4	-0.3			7
1.2	-1.3	0.0			8
0.9	-0.8	-0.3			9
0.5	-0.5	-0.3			10
0.3	-0.6	-0.2			11
0.3	-0.9	-0.3			12

第 4 表 前年比寄与度 (平成 24 年)

項 目	金沢市	全国
総 合	-0.66	0.00
持家の帰属家賃を除く総合	-0.49	0.00
食 料	-0.31	0.03
穀 類	-0.05	0.06
魚 介 類	-0.05	0.02
生 鮮 魚 介 類	-0.02	0.01
肉 類	-0.02	-0.02
乳 卵 類	-0.03	-0.02
野 菜 ・ 海 藻	-0.08	-0.01
生 鮮 野 菜	-0.10	-0.01
果 物	0.00	0.03
生 鮮 果 物	0.00	0.02
油 脂 ・ 調 味 料	0.01	-0.01
菓 子 類	-0.05	-0.01
調 理 食 品	0.01	0.02
飲 料	-0.01	-0.02
酒 類	-0.05	-0.02
外 食	0.00	0.00
住 居	-0.24	-0.06
家 賃	-0.22	-0.07
設 備 修 繕 ・ 維 持	-0.01	0.00
光 熱 ・ 水 道	0.13	0.28
電 気 代	0.07	0.19
ガ ス 代	0.05	0.07
他 の 光 熱	0.01	0.01
上 下 水 道 料	0.00	0.01
家 具 ・ 家 事 用 品	-0.09	-0.09
家 庭 用 耐 久 財	-0.08	-0.09
室 内 装 備 品	-0.01	0.00
寝 具 類	-0.01	0.00
家 事 雑 貨	0.00	0.01
家 事 用 消 耗 品	0.00	-0.01
家 事 サ ー ビ ス	0.00	0.00
被 服 及 び 履 物	-0.02	0.00
衣 料	-0.02	0.00
和 服	-0.01	0.00
洋 服	-0.01	0.00
シャツ ・ セーター ・ 下着類	0.00	0.00
シャツ ・ セーター類	0.00	0.01
下 着 類	0.01	0.00
履 物 類	-0.01	0.00
他 の 被 服 類	0.01	0.00
被 服 関 連 サ ー ビ ス	0.00	0.00

項 目	金沢市	全国
保 健 医 療	-0.01	-0.03
医 薬 品 ・ 健 康 保 持 用 摂 取 品	-0.02	-0.03
保 健 医 療 用 品 ・ 器 具	0.01	-0.01
保 健 医 療 サ ー ビ ス	0.00	0.00
交 通 ・ 通 信	0.03	0.04
交 通	0.00	0.00
自 動 車 等 関 係 費	0.07	0.07
通 信	-0.05	-0.04
教 育	0.01	0.01
授 業 料 等	0.02	0.01
教 科 書 ・ 学 習 参 考 教 材	0.00	0.00
補 習 教 育	-0.01	0.00
教 養 娛 楽	-0.15	-0.17
教 養 娛 楽 用 耐 久 財	-0.10	-0.11
教 養 娛 楽 用 品	0.02	-0.02
書 籍 ・ 他 の 印 刷 物	0.01	0.01
教 養 娛 楽 サ ー ビ ス	-0.08	-0.05
諸 雑 費	0.00	-0.02
理 美 容 サ ー ビ ス	0.00	0.00
理 美 容 用 品	-0.03	-0.02
身 の 回 り 用 品	0.02	0.00
た ば こ	0.00	0.00
他 の 諸 雑 費	0.00	0.00
※ 生 鮮 食 品	-0.12	0.02
生 鮮 食 品 を 除 く 食 料	-0.21	-0.02
生 鮮 食 品 を 除 く 総 合	-0.57	-0.10
持家の帰属家賃及び生鮮食品を除く総合	-0.36	0.00
※生鮮魚介、生鮮野菜、生鮮果物		

第 5 表

平成 2 3 年平均

消費者物価地域差指数

地 域	51市平均=100						
	順位	総合 持家の帰属 家賃を除く	順位	食 料	順位	家賃を除く 総合	
51 市 平 均		100.0		100.0		100.0	
都 道 府 県 庁 所 在 市	札幌市	31	99.0	47	95.6	27	100.1
	青森市	23	99.8	34	97.9	27	100.1
	盛岡市	29	99.1	32	98.1	26	100.3
	仙台市	41	97.7	37	97.7	43	98.3
	秋田市	47	97.3	49	94.9	49	97.8
	山形市	13	101.0	25	99.3	14	101.8
	福島市	11	101.4	11	102.3	11	102.1
	水戸市	37	98.1	48	95.4	41	98.7
	宇都宮市	16	100.6	34	97.9	17	101.2
	前橋市	49	97.0	43	97.4	50	97.7
	さいたま市	6	102.3	12	102.1	12	102.0
	千葉市	29	99.1	16	101.0	34	99.4
	東京都区部	2	106.3	1	106.0	3	104.1
	横浜市	1	107.1	1	106.0	1	106.2
	新潟市	34	98.7	37	97.7	35	99.3
	富山市	36	98.2	36	97.8	35	99.3
	金沢市	4	102.9	3	104.8	4	103.9
	福井市	37	98.1	26	99.2	35	99.3
	甲府市	32	98.9	37	97.7	30	99.7
	長野市	41	97.7	51	93.9	42	98.6
岐阜市	43	97.5	41	97.5	40	98.8	
静岡市	26	99.3	30	98.6	30	99.7	
名古屋市	26	99.3	29	98.8	30	99.7	
津市	24	99.7	21	100.1	23	100.6	
大津市	17	100.5	24	99.6	15	101.3	
京都市	8	101.8	20	100.5	9	102.3	

地 域	51市平均=100						
	順位	総合 持家の帰属 家賃を除く	順位	食 料	順位	家賃を除く 総合	
都 道 府 県 庁 所 在 市	大阪市	13	101.0	19	100.6	17	101.2
	神戸市	7	101.9	9	102.7	9	102.3
	奈良市	47	97.3	44	97.0	47	98.0
	和歌山市	8	101.8	7	103.5	8	102.4
	鳥取市	37	98.1	27	99.1	38	99.2
	松江市	13	101.0	16	101.0	13	101.9
	岡山市	18	100.4	21	100.1	15	101.3
	広島市	10	101.7	13	101.9	6	102.5
	山口市	20	100.1	23	99.9	19	101.1
	徳島市	12	101.1	4	104.4	6	102.5
	高松市	34	98.7	32	98.1	30	99.7
	松山市	33	98.8	30	98.6	27	100.1
	高知市	28	99.2	18	100.9	25	100.4
	福岡市	45	97.4	46	95.8	45	98.1
	佐賀市	45	97.4	50	94.3	43	98.3
	長崎市	5	102.6	9	102.7	5	103.6
	熊本市	20	100.1	15	101.3	20	101.0
	大分市	40	97.8	27	99.1	39	99.1
	宮崎市	50	96.7	41	97.5	48	97.9
	鹿児島市	22	100.0	8	103.3	23	100.6
那覇市	24	99.7	6	103.8	21	100.8	
川崎市	3	105.9	5	104.2	2	104.2	
浜松市	43	97.5	45	96.6	45	98.1	
堺市	19	100.3	14	101.4	21	100.8	
北九州市	51	96.6	40	97.6	50	97.7	

注 1) 51市とは、都道府県庁所在市（東京都については東京都区部）及び政令指定都市（川崎市、浜松市、堺市及び北九州市）のことである。
 2) 市の区域は、平成 2 1 年 8 月 3 日現在の区域による。

第6表 接続指数一覧表 (総 合)

年	金 沢 市			
	年平均		年度平均	
	指数	前年比	指数	前年度比
		%		%
昭和 45 年	34.3	-	34.8	-
46	36.4	6.2	36.9	5.9
47	38.5	5.6	39.3	6.5
48	42.4	10.1	44.3	12.8
49	51.8	22.4	53.7	21.2
50	58.0	11.9	59.4	10.5
51	63.1	8.7	64.2	8.1
52	67.4	6.8	68.3	6.5
53	70.8	5.0	71.2	4.2
54	74.0	4.6	75.5	6.0
55	79.7	7.6	80.8	7.0
56	83.3	4.6	83.8	3.7
57	85.2	2.3	85.6	2.1
58	87.0	2.1	87.5	2.2
59	88.8	2.1	89.4	2.1
60	90.6	2.1	90.8	1.5
61	91.0	0.4	90.8	0.0
62	90.8	-0.2	90.9	0.1
63	91.6	0.9	91.9	1.1
平成 元 年	93.9	2.5	94.7	3.1
2	96.2	2.5	97.0	2.5

年	金 沢 市			
	年平均		年度平均	
	指数	前年比	指数	前年度比
		%		%
平成 3 年	99.2	3.1	99.6	2.7
4	100.6	1.4	100.8	1.2
5	102.2	1.6	102.7	1.9
6	102.5	0.3	102.4	-0.3
7	101.8	-0.7	101.5	-0.8
8	101.0	-0.8	100.9	-0.6
9	102.3	1.3	102.8	1.9
10	103.4	1.0	103.4	0.5
11	102.5	-0.8	102.0	-1.3
12	101.8	-0.7	101.9	0.0
13	101.7	-0.1	101.5	-0.4
14	101.1	-0.6	101.1	-0.4
15	100.7	-0.4	100.5	-0.6
16	100.2	-0.5	100.2	-0.3
17	100.2	0.0	100.1	0.1
18	99.9	-0.3	99.8	-0.3
19	100.3	0.4	100.8	1.0
20	102.4	2.1	102.4	1.6
21	101.4	-1.0	101.2	-1.2
22	100.0	-1.4	99.7	-1.5
23	99.2	-0.8	99.1	-0.5
24	98.6	-0.7		

(注)

平成21年以前の指数は、平成22年＝100となるよう換算し接続したものである。
平成21年以前の上昇率は、該当する各基準年に計算したものをそのまま掲載してあるので、接続された指数で計算したものと必ずしも一致しない。

消費者物価指数の概要

1. 指数の性格

消費者物価指数は、家計の消費構造を一定のものに固定し、これに要する費用が物価の変動によってどのように変化するかを指数値で示したものである。したがって、消費者が購入する財とサービスの種類、品質及び購入数量の変化を伴った生計費の変化を測定するものではない。

2. 指数の対象範囲

消費者物価指数は、世帯の消費生活に及ぼす物価の変動を測定するものであるから、家計の消費支出を対象とする（ただし、信仰・祭祀費、寄付金、贈与金、他の負担費及び仕送り金については、対象から除外する。）。

したがって、直接税や社会保険料などの支出（非消費支出）、有価証券の購入、土地・住宅の購入などの支出（貯蓄及び財産購入のための支出）は指数の対象に含めない。なお、持家の住宅費用については、「※1 帰属家賃方式」により、指数に組み入れる。

3. 指数算式

指数の算式は、基準時加重相対法算式（ラスパイレズ型）であり、次のように表される。

$$I_t = \frac{\sum_{i=1}^n P_{it} q_{0i}}{\sum_{i=1}^n P_{0i} q_{0i}} \times 100 = \frac{\sum_{i=1}^n \frac{P_{it}}{P_{0i}} w_{0i}}{\sum_{i=1}^n w_{0i}} \times 100$$

I : 指数
 P : 価格 q : 購入数量
 w : ウェイト (= Pq)
 i : 品目
 0 : 基準時 t : 比較時

4. 指数の基準時及びウェイトの参照年次

指数の基準時及びウェイトの参照年次は平成 22 年の 1 年間とする。

5. 価格

指数計算に採用する品目の価格は、原則として小売物価統計調査（基幹統計調査）によって得られた品目別小売価格（実際に販売等されている平常の小売価格）である。基準時価格は原則として平成 22 年 1 月から 12 月までの各月の価格の単純平均値である。ただし、生鮮食品については、月別ウェイトによる加重平均値としている。

6. ウェイト

ウェイトは、主に家計調査（基幹統計調査）によって得られた平成 22 年平均 1 か月の 1 世帯当たり品目別消費支出金額を用いる。ただし、生鮮食品の品目別ウェイトは、家計調査の平成 22 年の品目別消費支出金額のほか、21 年及び 22 年の月別購入数量を用いて算出した月別ウェイトである。（中分類ウェイトは、年間を通じて固定している。）

7. 指数の計算

指数の計算は、まず品目別価格指数（ P_t/P_o ）を各品目のウェイトにより加重平均して最下位類の指数を算出し、次に、各下位類の指数を当該類ウェイトにより加重平均して上位類の指数を算出する。

以下同様にして中分類指数、10大費目指数、総合指数の順に積み上げる。

8. 変 化 率

変化率は、2時点間の物価の上がり下がりを表すもので、前月比、前年同月比、前年比があり、品目及び類ごとに端数処理前の指数を用いて次の式により求められる。

$$\text{変化率 (\%)} = \frac{\text{当期の指数} - \text{前期の指数}}{\text{前期の指数}} \times 100 = \left[\frac{\text{当期の指数}}{\text{前期の指数}} - 1 \right] \times 100$$

9. 寄 与 度

寄与度とは、品目又は類の指数の変動が総合指数の変動にどの程度の影響を与えたかを示したものの。計算式は次のとおり。

$$\text{A項目の寄与度} = \frac{\text{当期A項目指数} - \text{前期A項目指数}}{\text{前期の総合指数}} \times \frac{\text{A項目のウェイト}}{\text{総合のウェイト}} \times 100$$

※1 帰属家賃方式・・・世帯が自己所有の住宅から家賃相当額のサービスを購入しているとみなし、借家家賃を代入する方式。

(参考) 小売物価統計調査の概要

1 目 的

国民の消費生活上重要な商品の小売価格、サービス料金及び家賃を調査して、価格資料を得るとともに、消費者物価指数その他物価に関する資料を作成し、消費生活に関する経済施策の基礎資料を提供することを目的とする。

2 調査品目

家計支出上重要な品目について、一定の調査銘柄及び調査単位を指定し、その小売価格又は料金を調査する。

3 調査地域

県内の調査員調査品目の調査地域は、金沢市、加賀市及び穴水町である。

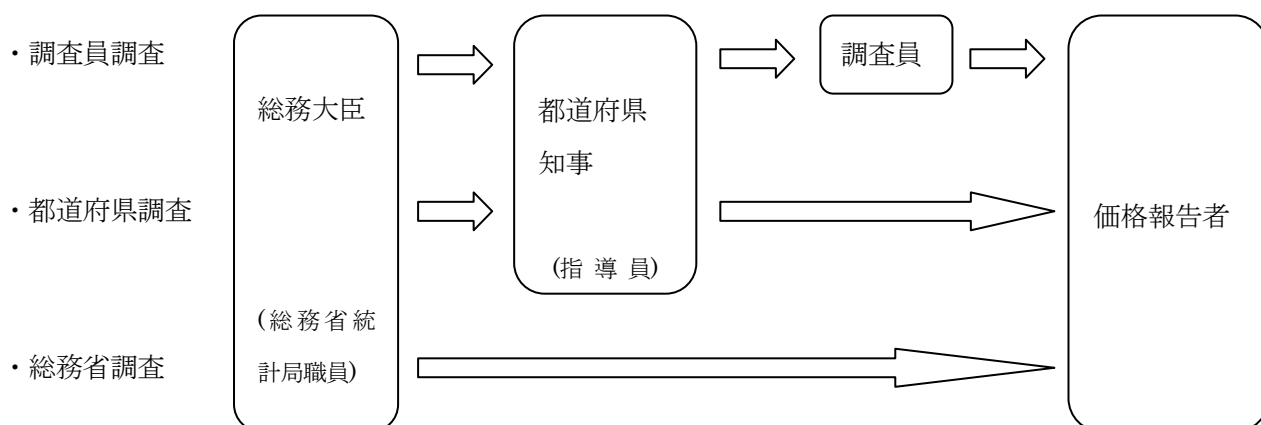
加賀市、穴水町の調査結果については、総務省統計局により全国市町村分として一括集計される。

4 調査日

調査員調査品目は、毎月 12 日を含む週の水曜日、木曜日又は金曜日のうちいずれか 1 日。ただし、生鮮食料品は、毎月 5 日、12 日、22 日を含む各週の水曜日、木曜日又は金曜日のうちいずれか 1 日。

都道府県調査品目及び総務省調査品目は、毎月 12 日を含む週の水曜日。ただし、宿泊料は、毎月 5 日を含む週の水曜日及び土曜日。

5 調査の系統



消費者物価指数採用品目一覧表

大分類	中分類		小分類		品目
	1	2	1	2	
総合食料	穀類		米類		うるち米 [国産米A 国産米B] もち米
			パン		食パン あんパン カレーパン
			めん類		ゆでうどん 干しうどん スパゲッティ 即席めん 生中華めん
			他の穀類		小麦粉 もち
	魚介類		生鮮魚介		まぐろ あじ いわし かつお かれい さけ さば さんま たい ぶり いか たこ えび あさり かき(貝) ほたて貝
			塩干魚介		塩さけ たらこ しらす干し 干しあじ 煮干し ししゃも いくら
			魚肉練製品		揚げかまぼこ ちくわ かまぼこ
			他の魚介加工品		かつお節 魚介漬物 魚介つくだ煮 魚介缶詰 塩辛
	肉類		生鮮肉		牛肉A 牛肉B 豚肉A 豚肉B 鶏肉 レバー
			加工肉		ハム ソーセージ ベーコン
	乳卵類	牛乳・乳製品	牛乳		牛乳(配達) 牛乳(店頭売り)
			乳製品		粉ミルク ヨーグルト バター チーズ チーズ(輸入品)
		卵		鶏卵	
	野菜・海藻	生鮮野菜			キャベツ ほうれんそう はくさい ねぎ レタス ブロッコリー もやし アスパラガス さつまいも じゃがいも さといも だいこん にんじん ごぼう たまねぎ れんこん ながいも しょうが えだまめ さやいんげん かぼちゃ きゅうり なす トマト ピーマン 生しいたけ えのきだけ しめじ
			乾物・海藻加工品類		あずき 干しいたけ のり わかめ こんぶ ひじき
		大豆加工品		豆腐 油揚げ 納豆	
			他の野菜・海藻加工品		こんにゃく 梅干し だいこん漬 はくさい漬 キムチ こんぶつくだ煮 スイートコーン缶詰
	果物	生鮮果物		りんごA りんごB みかん グレープフルーツ オレンジ レモン いよかん なし ぶどうA ぶどうB かき(果物) もも すいか メロン いちご パナナ キウイフルーツ さくらんぼ	
		果物加工品		果物缶詰	
	油脂・調味料		油脂		食用油 マーガリン
			調味料		食塩 しょう油 みそ 砂糖 酢 ソース ケチャップ マヨネーズ ドレッシング ジャム カレールウ 即席スープ 風味調味料 液体調味料 中華合わせ調味料 パスタソース
	菓子類			ようかん まんじゅう だいふく餅 カステラ ケーキ ゼリー プリン シュークリーム せんべい ビスケット ポテトチップス あめ チョコレート アイスクリーム 落花生 チューインガム	
	調理食品		主食的調理食品		すし(弁当) 弁当 おにぎり 調理パン 冷凍調理ピラフ 調理パスタ
			他の調理食品		うなぎかば焼き サラダ コロッケ 豚カツ からあげ ぎょうざ やきとり 冷凍調理コロッケ 冷凍調理ハンバーグ 調理カレー 混ぜごはんのもと 煮豆 焼き魚 きんぴら

大分類	中分類		小分類		品目				
	1	2	1	2					
食料 (続き)		飲料		茶類	緑茶	紅茶	茶飲料		
				コーヒー・ココア	インスタントコーヒー コーヒー豆		コーヒー飲料		
				他の飲料	果実ジュース 乳酸菌飲料A	果汁入り飲料 乳酸菌飲料B	野菜ジュース ミネラルウォーター	炭酸飲料 スポーツドリンク	
		酒類			清酒 ウイスキー ビール風アルコール飲料	焼酎 焼酎 ワイン	ビール ワイン (輸入品)	発泡酒 チューハイ	
		外食		一般外食	うどん すしB 牛丼 ハンバーグ サンドイッチ ビール (外食)	中華そば 親子どんぶり フライ 焼肉 ピザパイ	スパゲッティ (外食) 天どん フライドチキン お子様ランチ ドーナツ	すしA カレーライス ぎょうざ (外食) ハンバーガー コーヒー	
			学校給食	学校給食 (小学校低) 学校給食 (小学校高) 学校給食 (中学校)					
住居		家賃	民営家賃	民営家賃					
			公営・都市再生機構 公社家賃	公営家賃		都市再生機構・公社家賃			
			持家の 帰属家賃	持家の帰属家賃					
	設備修繕・ 維持		設備材料	システムバス 板材	温水洗浄便座 塗料	給湯機 錠	システムキッチン		
			工事その他 のサービス	畳表取替費 植木職手間代 ルームエアコン取付け料	水道工事費 板ガラス取替費	左官手間代 ふすま張替費 火災保険料	塀工事費 大工手間代		
光熱・ 水道		電気代	電気代						
		ガス代	都市ガス代		プロパンガス				
		他の光熱	灯油						
		上下水道料	水道料		下水道料				
家具・ 家事用品	家庭用耐久財		家事用耐久財	電子レンジ 電気冷蔵庫 電気洗濯機 (洗濯乾燥機)	電気炊飯器 電気掃除機	電気ポット 電気洗濯機 (全自動洗濯機) 電気アイロン	ガステーブル		
			冷暖房用器具	ルームエアコン	温風ヒーター	電気カーペット			
			一般家具	整理だんす	食堂セット	食器戸棚			
	室内装備品		置時計	照明器具	カーペット	カーテン			
	寝具類		ベッド 布団カバー	布団	毛布	敷布			
	家事雑貨	食器類	飯茶わん ワイングラス	皿	コーヒーわん皿	ガラスコップ			
		台所用品	台所用密閉容器	なべ	フライパン	たわし			
		他の雑貨	電球・蛍光灯 マット	タオル	ビニールホース	浄水器			
	家事用消耗品	ティッシュペーパー	ティッシュペーパー	トイレペーパー					
		洗剤	台所用洗剤	洗濯用洗剤					
		他の消耗品	ラップ 柔軟仕上げ剤	ポリ袋 芳香消臭剤	殺虫剤 キッチンペーパー	防虫剤			
	家事サービス	家事代行料	家事代行料						
		清掃代	し尿処理手数料		リサイクル料金				
	他の家事サービス	モップレンタル料							

大分類	中分類		小分類		品目						
	1	2	1	2							
被服及び履物	衣料	和服			婦人着物	婦人帯					
		洋服		男子洋服	背広服（夏物、中級品） 背広服（冬物、中級品） 男子上着 男子ズボン（ジーンズ）	男子ズボン（夏物）	背広服（夏物、普通品） 背広服（冬物、普通品） 男子ズボン（冬物） 男子コート	男子学生服			
				婦人洋服	婦人スーツ（春夏物、中級品） 婦人スーツ（秋冬物、中級品） ワンピース（春夏物） スカート（秋冬物） 婦人スラックス（ジーンズ）	ワンピース（秋冬物）	婦人上着 婦人スラックス（冬物） 婦人コート	婦人スーツ（春夏物、普通品） 婦人スーツ（秋冬物、普通品） スカート（春夏物）	女子学生服		
				子供洋服	男児ズボン	女児スカート	乳児服				
	シャツ・セーター・下着類	シャツ・セーター類		男子シャツ・セーター類	ワイシャツ（長袖） スポーツシャツ（半袖）	ワイシャツ（半袖）	スポーツシャツ（長袖） 男子セーター				
				婦人シャツ・セーター類	ブラウス（長袖） 婦人セーター（長袖）	ブラウス（半袖） 婦人セーター（半袖）	婦人Tシャツ（長袖） 婦人Tシャツ（半袖）				
				子供シャツ・セーター類	子供Tシャツ（長袖）	子供Tシャツ（半袖）					
		下着類		男子下着類	男子シャツ	男子パンツ	男子パジャマ				
				婦人下着類	ブラジャー	婦人ショーツ	ランジェリー				
				子供下着類	子供シャツ						
	履物類			男子靴 サンダル	婦人靴 スリッパ	子供靴	運動靴				
	他の被服類			帽子 婦人ストッキング	ネクタイ 婦人ソックス	マフラー ベルト	男子靴下				
	被服関連サービス			洗濯代（ワイシャツ）	洗濯代（背広服上下）	履物修理代	被服賃借料				
保健医療	医薬品・健康保持用摂取品			感冒薬 ビタミン剤B 目薬	解熱鎮痛剤 ドリンク剤 漢方薬	胃腸薬 皮膚病薬 鼻炎薬	ビタミン剤A はり薬 サプリメント				
	保健医療用品・器具			紙おむつ（乳幼児用） コンタクトレンズ用剤 体温計	紙おむつ（大人用） 眼鏡 血圧計	生理用ナプキン コンタクトレンズ	浴用剤 ヘルスメーター				
	保健医療サービス			診療代 予防接種料	出産入院料	マッサージ料金	人間ドック受診料				
交通・通信	交通			鉄道運賃（JR）〔普通運賃（JR） 料金（JR, 在来線） 料金（JR, 新幹線） 通学定期（JR） 通勤定期（JR）〕 鉄道運賃（JR以外）〔普通運賃（JR以外） 通学定期（JR以外） 通勤定期（JR以外）〕 一般路線バス代 高速バス代 タクシー代 航空運賃 高速道路料金 〔高速自動車国道料金 都市高速道路料金〕							
		自動車等関係費	自動車	軽乗用車 普通乗用車	小型乗用車A 普通乗用車（輸入品）	小型乗用車B	小型乗用車（輸入品）				
		自転車	自転車								
	自動車等維持	ガソリン カーナビゲーション 自動車整備費（バンク修理） 駐車料金 自動車保険料（自賠責）	自動車タイヤ E T C 車載器 自動車整備費（任意） 自動車免許手数料 自動車保険料（任意）	自動車バッテリー 自動車整備費（定期点検） 自動車オイル交換料 レンタカー料金 自動車保険料（任意）	自動車ワックス 自動車整備費（定期点検） 車庫借料 洗車代						
通信			はがき 運送料	封書 固定電話機	固定電話通信料 携帯電話機	携帯電話通信料					
教育	授業料等			P T A 会費（小学校） 私立高校授業料 公立幼稚園保育料	P T A 会費（中学校） 国立大学授業料 私立幼稚園保育料	私立中学校授業料 私立大学授業料 専門学校授業料	公立高校授業料 私立短期大学授業料				
		教科書・学習参考教材		教科書	学習参考教材						
	補習教育			補習教育（小学校）	補習教育（中学校）	補習教育（高校・予備校）					

大分類	中分類		小分類		品目				
	1	2	1	2					
教養娯楽	教養娯楽用耐久財				テレビ ビデオレコーダー プリンタ 学習机	携帯オーディオプレーヤー パソコン（デスクトップ型） カメラ ビデオカメラ	電子辞書 パソコン（ノート型） ピアノ		
		教養娯楽用品	文房具			ボールペン セロハン粘着テープ	マーキングペン 筆入れ	ノートブック	OA用紙
			運動用具			ゴルフクラブ トレーニングパンツ	グローブ 水着	テニスラケット	釣ざお
			がん具			家庭用ゲーム機（据置型） ゲームソフト	人形	家庭用ゲーム機（携帯型） がん具自動車	組立がん具
			切り花			切り花（カーネーション）		切り花（きく）	切り花（バラ）
			他の娯楽用品			記録型ディスク ペットフード（ドックフード） 植木鉢 プリンタ用インク	メモリーカード 園芸用土	コンパクトディスク ペットフード（キャットフード） 園芸用肥料	ビデオソフト トフード） 乾電池
	書籍・他の印刷物	新聞代			新聞代	[新聞代（地方・ブロック紙）		新聞代（全国紙）]	
		雑誌			月刊誌	週刊誌			
		書籍			辞書	単行本A	単行本B		
	教養娯楽サービス	宿泊料			宿泊料				
		バック旅行			外国バック旅行				
		月謝類			月謝（英会話） 月謝（水泳）	月謝（書道） 月謝（料理）	月謝（音楽） 自動車教習料	月謝（ダンス）	
		他の教養娯楽サービス	受信料			放送受信料（NHK）	放送受信料（ケーブル）	放送受信料（NHK・ケーブル以外）	
			入場・ゲーム代			映画観覧料 ゴルフ練習料金 プール使用料 テーマパーク入場料	演劇観覧料 ゴルフプレー料金 フィットネスクラブ使用料 競馬場入場料	サッカー観覧料 テニスコート使用料 美術館入館料 カラオケルーム使用料	プロ野球観覧料 ボウリングゲーム代 美術館入館料
					他の娯楽サービス	写真プリント代 音楽ダウンロード料	獣医代	ビデオソフトレンタル料 インターネット接続料 ペット美容院代	
	諸雑費	理美容サービス			入浴料 ヘアカラーリング代	理髪料 エステティック料金	パーマメント代	ヘアースタイル代	
		理美容用品	理容器具			電気かみそり	歯ブラシ		
			石けん類			化粧石けん ヘアコンディショナー	ボディソープ 歯磨き	洗顔料	シャンプー
			化粧品			整髪料 化粧水 ファンデーション B	ヘアートニック 乳液 A 口紅 A	化粧クリーム A 乳液 B 口紅 B	化粧クリーム B ファンデーション A ヘアカラー
		身の回り用品	かばん類			ハンドバッグ 旅行用かばん	ハンドバッグ（輸入品）		通学用かばん
腕時計・指輪					指輪	腕時計			
他の身の回り用品					男子洋傘	ハンカチーフ			
たばこ				たばこ（国産品）	たばこ（輸入品）				
他の諸雑費				傷害保険料 戸籍抄本手数料	保育所保育料 パスポート取得料	介護料 振込手数料	印鑑証明手数料		

注) 「品目」欄で [] 内にある品目は、品目の更に下位の項目として調査している品目である。



小売物価統計調査にご協力ください

小売物価統計調査は、国民の消費生活において重要な商品の価格、サービスの料金及び家賃を毎月調査して、月々の価格の変化や物価水準の変動を明らかにすることを目的として、1950年6月から実施しています。この調査から得られる商品・サービスの価格・料金から消費者物価指数が作成されるほか、小売価格の資料として物価対策を始めとする国や地方公共団体の経済施策のための基礎資料として用いられています。

調査対象は、全国167の市町村における、約500品目の商品・サービスであり、約3万の店舗・事業所及び約2万6千の世帯、約320の旅館・ホテルから毎月約25万の価格を取集しています。また、値動きの激しい生鮮食料品と生花は、月に3回、上旬、中旬及び下旬に調査しています。

調査員が伺いましたら、ご協力をお願いします。

平成24年 消費者物価指数年報

平成25年3月 発行

編集・発行 石川県 県民文化局 県民交流課 統計情報室
〒920-8580 金沢市鞍月1丁目1番地
電話 (076) 225-1111(代) 内線 3752
(076) 225-1343 (直通)