

I 石川県の最近の経済動向

1 概況

県内経済は、家計消費支出が3カ月連続で前年同月を上回るなど、下げ止まりの兆しも窺われます。

(参考：日本銀行金沢支店「北陸の金融経済月報3月」)

【生産】

鉱工業生産指数（総合・季節調整済）の動きをみると、平成25年1月は、前月比3.0%の減少で、3か月連続の低下となっているものの、原指数は、前年同月比9.2%の増加で、5か月連続の上昇となっています。

[主要業種別1月分生産指数]

- ・一般機械は、前月比7.6%の増加で2か月ぶりの上昇となっているものの、前年同月比では11.1%の減少で6か月連続の低下となっています。
- ・電気機械は、前月比8.6%の減少で3か月連続の低下となっているものの、前年同月比では45.5%の増加で7か月連続の上昇となっています。
- ・繊維は、前月比0.4%の増加で3か月ぶりの上昇となっているものの、前年同月比では6.1%の減少で3か月連続の低下となっています。

(参考：石川県統計情報室「石川県鉱工業指数1月」)

製造業の生産は、海外経済減速の影響が徐々に後退しており、全体として高操業を維持しています。

(参考：日本銀行金沢支店「北陸の金融経済月報3月」)

【消費】

個人消費は、金沢市の勤労者世帯の家計消費支出が、名目・実質ともに3か月連続で前年同月を上回るなど、下げ止まりの兆しも窺われます。

(参考：総務省統計局「家計調査」・日本銀行金沢支店「北陸の金融経済月報3月」)

- ・県内大型小売店（百貨店＋スーパー、全店）の売上高は、前年比11月1.1%、12月4.1%、1月5.4%と推移しています。
(参考：経済産業省中部経済産業局「管内大型小売店販売概況」)
- ・平成25年2月の新車販売台数は、3か月連続で前年同月を下回りました。(前年比 6.5%)
(参考：石川県自動車販売店協会「新車販売実績表」)
- ・平成25年1月の新設住宅着工戸数は、3か月連続で前年同月を上回りました。(前年比 16.2%)
(参考：国土交通省「建築着工統計調査報告」)
- ・平成25年1月の温泉宿泊客数は、9か月連続で前年同月を下回りました。(前年比 5.8%)
(参考：北陸観光協会「主要温泉地宿泊状況」)

【雇用・賃金】

平成24年10～12月平均の完全失業率（原数値）は3.3%と、前年同期と比べ0.4ポイント低下しました。

(参考：石川県統計情報室「石川県労働力調査第4四半期（10～12月平均）」)

平成25年1月の有効求人倍率（季節調整値）は0.96倍となり、前月より0.02ポイント上昇しました。新規求人数（原数値）も前年同月比で増加し、有効求人数（原数値）が同比增加していることから、雇用失業情勢は引き続き厳しい状況にあるものの、持ち直しの動きが続いています。

(参考：石川労働局「雇用失業情勢1月」)

平成24年12月の常用労働者1人当たりの現金給与総額（賞与等含む、従業員5人以上事業所）の動きをみると、4か月連続で前年同月を下回りました。

(参考：石川県統計情報室「毎月勤労統計地方調査結果速報12月」)

【今後の見通し】

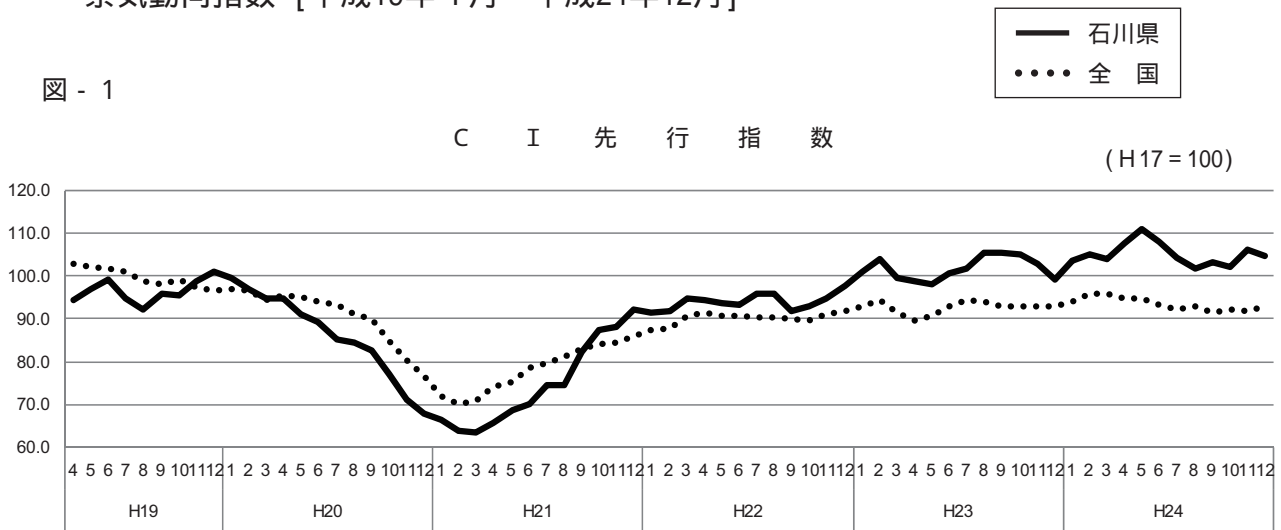
先行きについては、当面横ばい圏内で推移するとみられるが、海外経済が減速した状態から脱していくことなどを背景に、緩やかな回復経路に復していくとみられます。

(参考：日本銀行金沢支店「北陸の金融経済月報3月」)

2 産業別動向

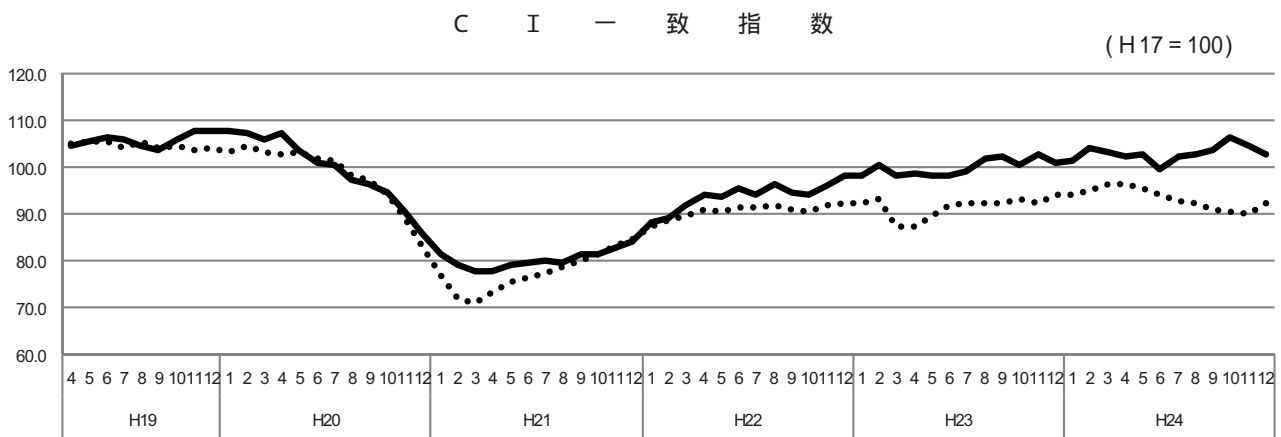
景気動向指数 [平成19年4月～平成24年12月]

図 - 1



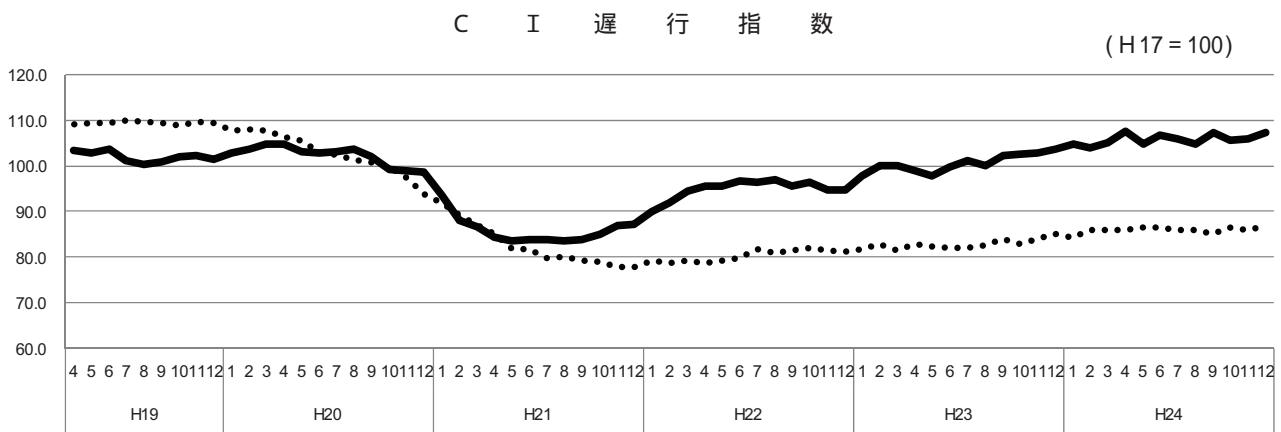
・平成24年12月のC I 先行指数は、104.9となり、前月と比較して1.4ポイント下降し、2か月ぶりの下降となった。

図 - 2



・平成24年12月のC I 一致指数は、103.0となり、前月と比較して1.5ポイント下降し、2か月連続の下降となった。

図 - 3



・平成24年12月のC I 遅行指数は、107.2となり、前月と比較して1.2ポイント上昇し、2か月連続の上昇となった。

石川県C I採用系列の寄与度

			平成24年						
			7月	8月	9月	10月	11月	12月	
先行指数			104.5	101.8	103.1	102.1	106.3	104.9	
前月差(ポイント)			- 3.4	- 2.7	1.3	- 1.0	4.2	- 1.4	
L 1	新設住宅着工戸数	前月比伸び率(%)	14.6	- 2.6	14.6	- 6.4	0.2	- 7.8	
寄与度		0.92	- 0.15	0.90	- 0.41	- 0.01	- 0.48		
L 2	所定外労働時間 (30人以上、製造業)	前月比伸び率(%)	- 8.4	- 13.6	8.1	0.7	0.0	1.4	
寄与度		- 2.60	- 2.95	2.31	0.15	- 0.06	0.36		
L 3	東証株価指数	前月差	- 2.6	9.5	2.5	- 0.5	5.1	7.6	
寄与度		- 0.43	1.83	0.47	- 0.10	0.96	1.42		
L 4	新車新規登録数	前月比伸び率(%)	- 5.8	- 7.5	- 7.7	- 6.4	10.7	- 7.2	
寄与度		- 1.47	- 1.77	- 1.74	- 1.46	2.49	- 1.69		
L 5	新規求人数(一般)	前月比伸び率(%)	3.5	- 0.6	- 7.0	5.3	1.2	- 5.1	
寄与度		0.79	- 0.04	- 1.25	1.12	0.34	- 0.85		
L 6	銀行貸出残高	前月差	- 0.5	0.3	0.5	- 0.3	0.4	- 0.1	
寄与度		- 0.59	0.32	0.54	- 0.32	0.47	- 0.09		
一致指数			102.6	102.9	103.8	106.4	104.5	103.0	
前月差(ポイント)			3.0	0.3	0.9	2.6	- 1.9	- 1.5	
C 1	有効求人倍率	前月差	0.02	- 0.01	- 0.02	- 0.04	- 0.01	0.00	
寄与度		0.30	- 0.06	- 0.19	- 0.43	- 0.06	0.07		
C 2	大口電力使用量	前月比伸び率(%)	- 0.4	0.3	- 0.9	1.7	- 1.4	1.4	
寄与度		- 0.10	0.08	- 0.20	0.40	- 0.33	0.32		
C 3	鉱工業生産指数(総合)	前月比伸び率(%)	6.0	0.9	3.7	13.1	- 5.6	- 4.0	
寄与度		0.79	0.12	0.49	0.92	- 0.76	- 0.54		
C 4	鉱工業生産指数(機械)	前月比伸び率(%)	10.4	1.4	7.1	12.7	- 2.9	- 3.7	
寄与度		0.67	0.09	0.48	0.86	- 0.19	- 0.24		
C 5	鉱工業生産指数(繊維)	前月比伸び率(%)	1.3	- 6.1	2.8	8.1	- 3.1	- 3.5	
寄与度		0.37	- 0.86	0.79	0.95	- 0.83	- 0.87		
C 6	百貨店販売額(実質値)	前月差	- 3.8	5.2	- 1.1	- 5.3	3.4	0.7	
寄与度		- 0.28	0.40	- 0.08	- 0.41	0.26	0.06		
C 7	温泉旅館宿泊客数	前月比伸び率(%)	3.6	4.4	- 9.0	- 5.9	5.8	- 0.1	
寄与度		0.36	0.45	- 0.91	- 0.61	0.60	- 0.02		
C 8	単位労働コスト (30人以上、製造業)(逆)	前月比伸び率(%)	8.0	0.9	4.0	10.0	- 4.6	- 2.1	
寄与度		0.89	0.11	0.49	0.93	- 0.58	- 0.25		
遅行指数			106.0	104.8	107.4	105.8	106.0	107.2	
前月差(ポイント)			- 0.8	- 1.2	2.6	- 1.6	0.2	1.2	
L G 1	消費者物価指数 (金沢市総合)	前月差	- 0.30	- 0.10	0.20	0.00	0.30	0.10	
寄与度		- 0.33	- 0.08	0.27	0.04	0.39	0.17		
L G 2	雇用指数 (30人以上、調査産業計)	前月差	0.10	- 0.89	0.99	0.00	0.10	0.70	
寄与度		0.11	- 1.01	1.14	0.00	0.11	0.80		
L G 3	賃金指数 (30人以上、調査産業計)(実質)	前月差	- 0.2	- 0.7	1.0	- 0.1	- 1.0	0.0	
寄与度		- 0.16	- 0.48	0.59	- 0.13	- 0.69	- 0.07		
L G 4	法人事業税 (含地方法人特別税)	前月比伸び率(%)	6.5	- 3.4	19.9	- 8.5	- 7.0	14.9	
寄与度		0.34	- 0.11	0.97	- 0.36	- 0.28	0.71		
L G 5	雇用保険受給者数(逆)	前月比伸び率(%)	- 2.7	1.2	- 0.3	- 5.3	1.0	0.5	
寄与度		- 0.73	0.15	- 0.19	- 1.27	0.14	0.02		
L G 6	営業倉庫在庫高	前月比伸び率(%)	- 0.4	1.5	- 1.2	0.4	2.7	- 1.9	
寄与度		- 0.08	0.30	- 0.25	0.10	0.57	- 0.39		

(逆) は景気と逆サイクルの系列

参考 全国景気動向指数(25年3月公表 内閣府経済社会総合研究所)

C I 先行指数		92.5	92.9	91.6	92.3	91.8	93.2
	前月差(ポイント)	- 1.0	0.4	- 1.3	0.7	- 0.5	1.4
C I 一致指数		93.1	92.6	90.9	90.6	90.1	92.3
	前月差(ポイント)	- 1.2	- 0.5	- 1.7	- 0.3	- 0.5	2.2
C I 遅行指数		86.0	86.1	85.3	86.5	86.0	86.8
	前月差(ポイント)	- 0.6	0.1	- 0.8	1.2	- 0.5	0.8

内閣府が採用している系列の内容は、石川県のものとは若干異なる。

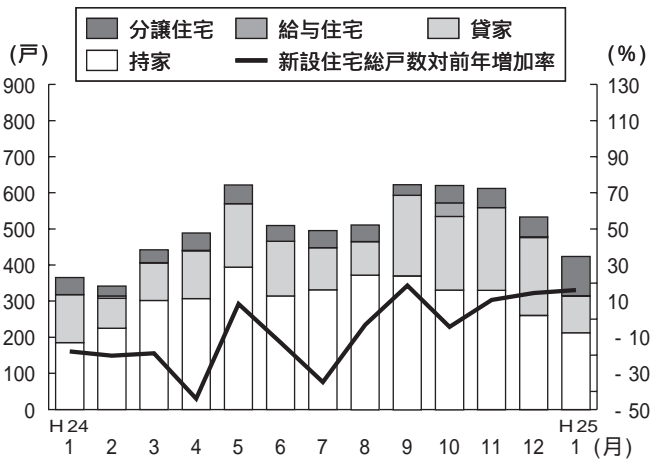
最近の各産業等の状況

織 維	繊維は、衣料向けで弱い動きとなっていることや自動車内装材向けで減少していることなどから、全体では弱い動きとなっている。 石川県鉱工業生産指数(1月：原指数68.9) = (前年同月比 6.1%) <small>(財務省北陸財務局「石川県内経済情勢・1月」)</small>	
電気機械	電気機械は、電子部品で大幅に増加していることなどから、全体では大幅に増加している。 石川県鉱工業生産指数(1月：原指数213.1) = (前年同月比45.5%) <small>(財務省北陸財務局「石川県内経済情勢・1月」)</small>	
一般機械	一般機械は、金属加工機械で増加しているものの、建設機械、金属工作機械、繊維機械で弱い動きとなっていることなどから、全体では減少している。 石川県鉱工業生産指数(1月：原指数78.2) = (前年同月比 11.1%) <small>(財務省北陸財務局「石川県内経済情勢・1月」)</small>	
建 設	住宅 着工	1月の新設住宅着工戸数を利用関係別にみると、前年同期と比べて貸家は減少したが、持家、分譲が増加したため、全体で増加となっている。(図1参照) <small>(国土交通省「建築着工統計調査」)</small>
設	公共 工事	1月の公共工事請負金額は、前払金保証請負金額でみると、前年同月を下回っている。(図2参照) <small>(東日本建設業保証㈱石川支店「前払金保証取扱状況」)</small>

図1 新設住宅着工戸数の推移

年 月	戸 数 (戸)	総床面積 (㎡)
平成24年 1月	365	35,834
2	342	37,993
3	442	49,790
4	489	55,127
5	622	68,776
6	509	55,793
7	495	56,114
8	511	58,605
9	623	63,453
10	621	63,498
11	612	63,867
12	533	51,677
平成25年 1月	424	45,198

戸数の対前年増加率と内訳 (平成24年1月～平成25年1月)

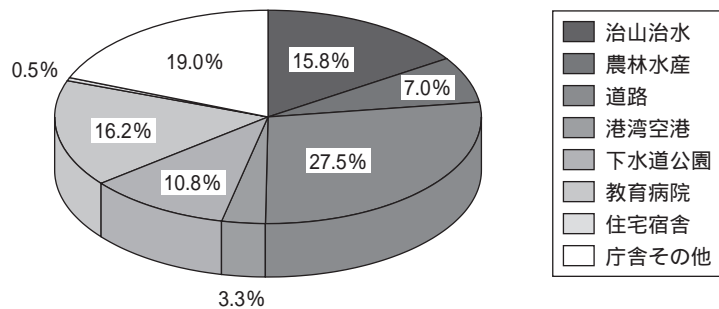


資料出所：国土交通省

図2 公共工事請負額推移

年 月	請負金額 (百万円)	前年同月比 (%)
平成24年 1月	5,416	22.0
2	7,026	7.8
3	21,993	34.1
4	16,056	29.2
5	6,979	16.7
6	13,831	2.4
7	14,074	28.0
8	13,236	6.8
9	11,708	12.3
10	9,001	9.7
11	11,168	39.1
12	7,516	6.7
平成25年 1月	3,948	27.1

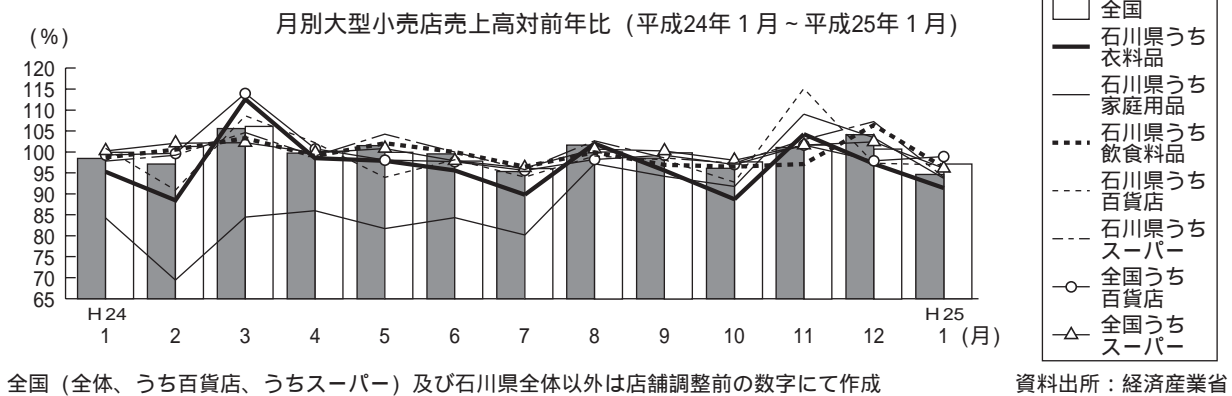
公共工事請負額内訳 (平成24年11月～平成25年1月平均)



資料出所：東日本建設業保証㈱

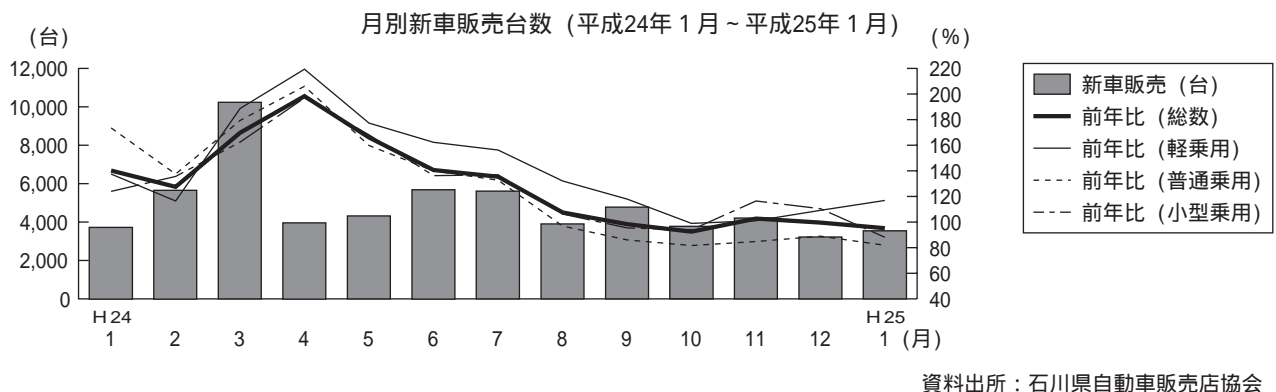
小売	大型小売店 売上高	百貨店・スーパーの売上高は、総じて伸び悩んでいるものの、百貨店を中心に下げ止まりの兆しが窺われる。すなわち、スーパーは伸び悩んでいる一方、百貨店は催事等もあって来店客数が増加する中で、冬物・春物衣料品がこのところ持ち直しているほか、高額品にも動意が窺われる。この間、消費者マインドの改善を指摘する声が増えている。(図3参照) (日本銀行金沢支店「北陸の金融経済月報・3月」)
	自動車販売	乗用車販売は、エコカー補助金終了の反動減の影響が剥落し、持ち直しつつある。(図4参照) (日本銀行金沢支店「北陸の金融経済月報・3月」)
	家電販売	家電販売は、主力であるテレビの大幅減少により弱い動きが続いている。 (日本銀行金沢支店「北陸の金融経済月報・3月」)

図3 月別大型小売店売上高推移



全国(全体、うち百貨店、うちスーパー)及び石川県全体以外は店舗調整前の数字にて作成

図4 月別新車販売台数推移



消費	消費者物価指数	1月の金沢市の消費者物価指数は97.8(平成22年基準)で、前年同月比では1.0%の下落となった。(図5参照) (石川県統計情報室「金沢市消費者物価指数」)
	家計消費	1月の金沢市の勤労者世帯の家計消費支出は前年同月比実質5.3%の増加となった。(全国は4.1%増)(図6参照) (石川県統計情報室「家計調査」)

図5 消費者物価指数(金沢市)の推移

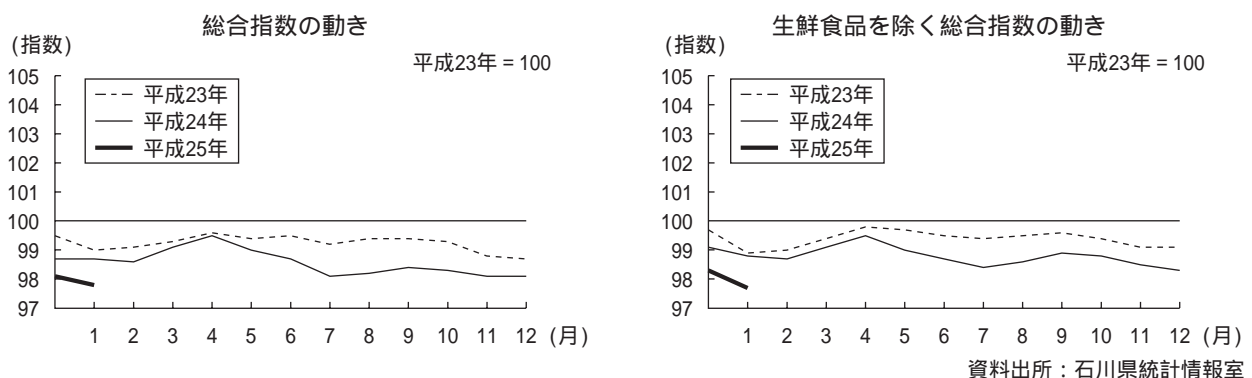
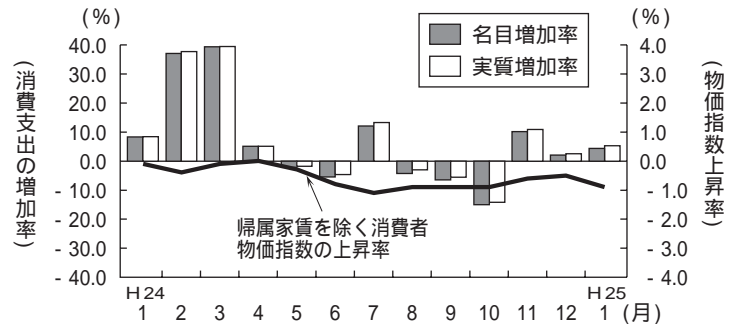


図6 消費支出と物価指数の推移

年 月	消費支出 (円) (農林漁家を含む金沢市勤労者世帯)
平成24年 1月	326,365
2	436,778
3	480,573
4	356,775
5	326,392
6	292,900
7	308,045
8	283,827
9	270,288
10	283,223
11	302,906
12	359,461
平成25年 1月	340,699

金沢市の勤労者家計消費の動き (平成24年1月～平成25年1月)

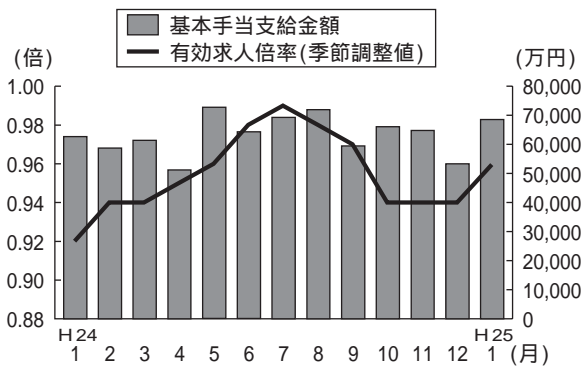


資料出所：総務省統計局

雇 用 勢	有効求人倍率	1月の有効求人倍率(季節調整値)は0.96倍となり、前月より0.02ポイント上昇した。(図7参照) (石川労働局「いしかわの労働市場」)
	雇用手当受給	1月は受給人数、支給金額とも前年同月を上回っている。(図7参照) (石川労働局)
労働力	完全失業率	石川県内の10～12月平均の完全失業率は3.3%(全国4.0%)と、前年同期に比べ0.4ポイント低下した(全国0.3ポイント低下)。15～24歳における失業率は6.8%(全国6.8%)と前年同期に比べて0.2ポイント上昇した(全国1.1ポイント低下)。(図8参照) (石川県統計情報室「石川県労働力調査」)
労 働 情	賃 金	物価を反映した実質賃金指数をみると、12月は2か月連続で前年同月を下回っている。(図9参照) (石川県統計情報室「毎月勤労統計地方調査結果」)
	労働時間	製造業の所定外労働時間をみると、12月は14か月連続で前年同月を下回っている。(図9参照) (石川県統計情報室「毎月勤労統計地方調査結果」)

図7 有効求人倍率及び基本手当支給額の推移

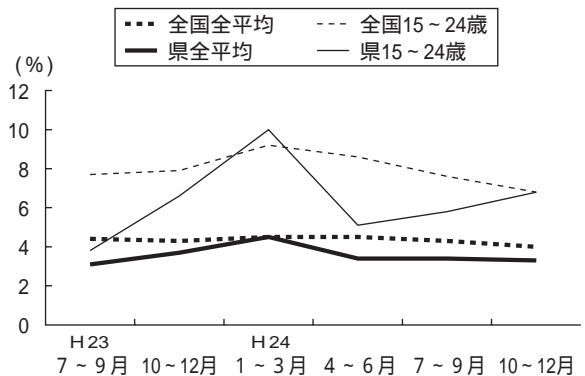
(平成24年1月～平成25年1月)



資料出所：石川労働局

図8 完全失業率推移

(平成23年第3四半期～平成24年第4四半期)



資料出所：石川県統計情報室

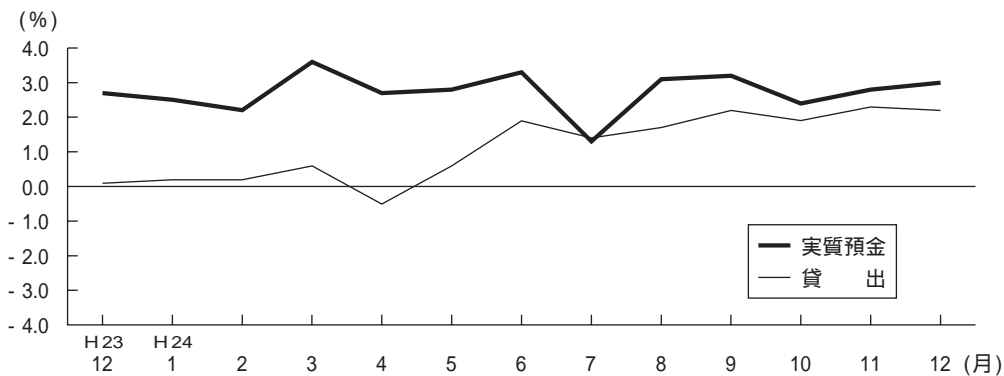
図9 賃金及び時間外労働時間の推移

年 月	実 質 賃金指数	前年同月比	所定外労働時間 (製造業) (事業所規模5人以上)	
			時間	前年同月比
	H22 = 100	%		%
平成24年 1月	89.8	1.2	12.8	11.3
2	84.9	0.7	14.2	12.5
3	86.7	1.5	13.4	15.4
4	85.5	0.6	13.5	7.1
5	85.0	0.6	12.9	2.5
6	128.2	1.1	14.4	2.2
7	120.3	5.1	13.5	9.5
8	89.7	1.4	12.2	21.4
9	84.9	0.7	12.6	22.3
10	85.4	0.2	12.7	21.0
11	87.3	5.3	13.4	16.3
12	170.6	1.4	13.6	12.8
平成25年 1月

資料出所：石川県統計情報室

観光	温泉地 宿泊状況	主要温泉地の宿泊客数は、地元、関西方面からの入込みが減少し、前年を大幅に下回っている。 (財務省北陸財務局「石川県内経済情勢・1月」)
	旅行	旅行・観光関連では、旅行取扱実績は、国内旅行で東京方面に動きがみられるほか、海外旅行でハワイなどのリゾート地、欧州を中心に好調となっていることから、順調となっている。 (財務省北陸財務局「石川県内経済情勢・1月」)
金融	預金・ 貸出残高	実質預金（未残）は、前年を上回っている。預金者別にみると、法人、個人を中心に前年を上回っている。 貸出金（同）は、前年を上回っている。貸出先別にみると、個人向け（主に住宅ローン）および地方公共団体向けは前年を上回っている一方、法人向けは前年を下回っている。(図10参照) (日本銀行金沢支店「北陸の金融経済月報・3月」)

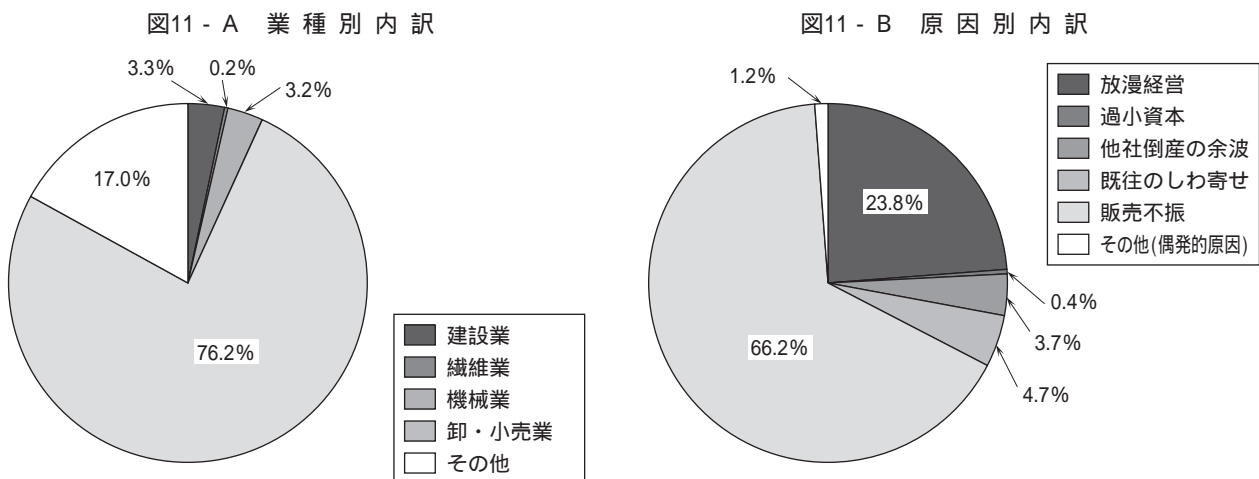
図10 預金・貸出金残高前年比推移（平成23年12月～平成24年12月）



資料出所：日本銀行金沢支店

企業倒産	企業倒産（11～1月、負債総額10百万円以上）をみると、件数（38件、前年比 7.3%）は前年を下回ったものの、負債総額（112億円、同9.5%）は前年を上回った。 (東京商工リサーチ金沢支店「北陸三県企業倒産状況」)
------	--

図11 県内企業倒産状況（平成24年11月～平成25年1月平均）



負債総額ベースで作成

資料出所：(株)東京商工リサーチ金沢支店