

I 石川県の最近の経済動向

1 概況

県内経済は、個人消費に持ち直しの動きがみられ、生産も着実に増加するなど、持ち直しの動きが広がっています。(参考：日本銀行金沢支店「北陸の金融経済月報9月」)

【生産】

鉱工業生産指数(総合・季節調整済)の動きをみると、平成25年7月は、前月比4.7%の増加で、2か月ぶりの上昇となり、前年同月比(原指数)では21.5%増加し、5か月連続の上昇となっています。

[主要業種別生産指数の動き(7月)]

- ・一般機械 前月比 (10.7%) 4か月ぶりの低下
前年同月比 (0.5%) 5か月ぶりの低下
- ・電気機械 前月比 (+18.2%) 2か月ぶりの上昇
前年同月比 (+48.1%) 13か月連続の上昇
- ・繊維 前月比 (+ 3.7%) 2か月ぶりの上昇
前年同月比 (+ 8.5%) 5か月連続の上昇

(石川県統計情報室「石川県鉱工業指数7月」)

製造業の生産は、着実に増加しています。

(参考：日本銀行金沢支店「北陸の金融経済月報9月」)

【消費】

個人消費は、金沢市の勤労者世帯の家計消費支出が3か月連続で前年同月を上回るなど、持ち直しの動きがみられます。(参考：日本銀行金沢支店「北陸の金融経済月報9月」)

- ・金沢市の勤労者世帯の家計消費支出(平成25年7月)は、3か月連続で前年同月を上回りました。(前年比+5.8%) (総務省統計局「家計調査」)
- ・県内大型小売店(百貨店+スーパー、全店)の売上高(平成25年7月)は、2か月連続で前年同月を上回りました(前年比+0.3%) (経済産業省「商業動態統計調査」)
- ・新車販売台数は、3か月連続で前年同月を下回りました(前年比 7.4) (石川県自動車販売店協会「新車販売実績表」)
- ・新設住宅着工戸数(平成25年7月)は、2か月連続で前年同月を上回りました。(前年比+37.4%) (国土交通省「建築着工統計調査報告」)
- ・温泉宿泊客数は、前年比5月 1.9%、6月+4.3%、7月 4.3%と推移しています。(北陸観光協会「主要温泉地宿泊状況」)

【雇用・賃金】

完全失業率をみると、平成25年4~6月平均(原数値)は3.8%となり、前年同期と比べ0.4ポイント上昇しました。(石川県統計情報室「石川県労働力調査第2四半期(4~6月平均)」)

有効求人倍率(季節調整値)をみると、平成25年7月は1.19倍となり、前月に比べ0.03ポイント上昇しました。新規求人数(原数値)は前年同月比で4か月連続の増加となり、有効求人倍率(季節調整値)も4か月連続で1倍を超えたことから、雇用失業情勢は一部に厳しさが残るものの、持ち直しの動きが広がっています。(参考：石川労働局「雇用失業情勢7月」)

賃金の動きをみると、平成25年7月の常用労働者1人当たりの現金給与総額(賞与等含む、従業員5人以上事業所)は前年同月比+1.6%となり、4か月連続で前年同月を上回りました。

(石川県統計情報室「毎月勤労統計地方調査結果速報7月」)

【今後の見通し】

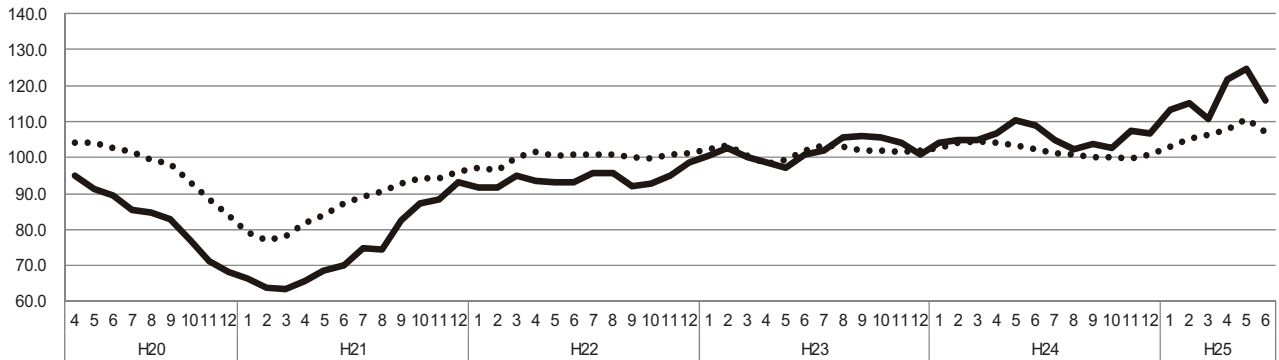
先行きについては、国内需要の底堅さと海外経済の持ち直しを背景に、緩やかに回復していくと考えられます。(参考：日本銀行金沢支店「北陸の金融経済月報9月」)

2 産業別動向

景気動向指数 [平成20年4月～平成25年6月]

図 - 1

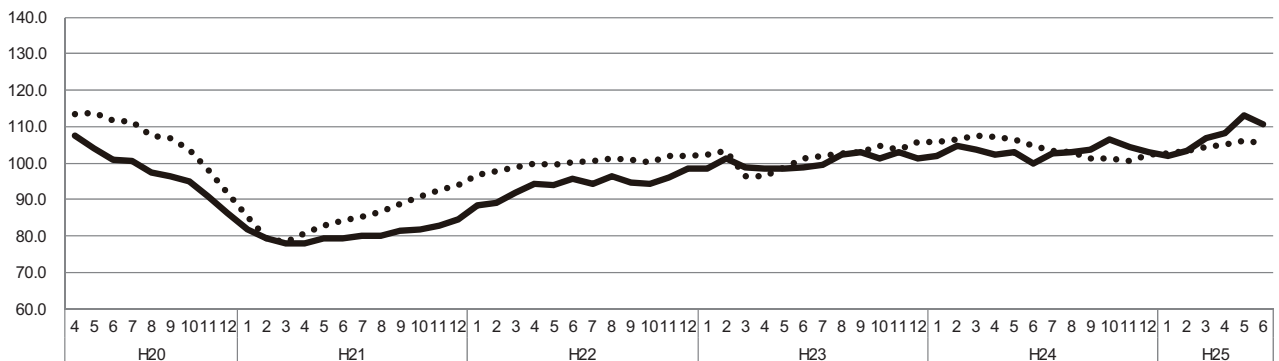
C I 先行指数



・平成25年6月のC I先行指数は、115.9となった。
前月と比較して8.6ポイント下降し、3か月ぶりの下降となった。

図 - 2

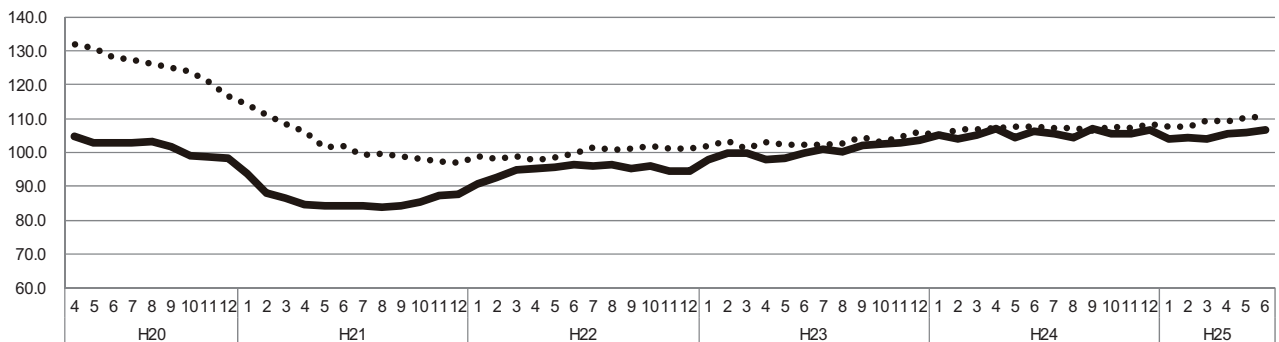
C I 一致指数



・平成25年6月のC I一致指数は、110.7となった。
前月と比較して2.4ポイント下降し、5か月ぶりの下降となった。

図 - 3

C I 遅行指数



・平成25年6月のC I遅行指数は、106.6となった。
前月と比較して0.7ポイント上昇し、3か月連続の上昇となった。

石川県C I採用系列の寄与度

			平成25年					
			1月	2月	3月	4月	5月	6月
先行指数			113.4	115.1	110.7	121.6	124.5	115.9
前月差(ポイント)			6.7	1.7	- 4.4	10.9	2.9	- 8.6
L 1	新設住宅着工戸数	前月比伸び率(%)	11.9	8.1	- 9.6	18.1	- 21.9	16.4
		寄与度	0.84	0.56	- 0.64	1.27	- 1.64	1.20
L 2	所定外労働時間 (30人以上、製造業)	前月比伸び率(%)	4.0	4.5	- 0.6	1.9	1.8	- 3.1
		寄与度	1.22	1.41	- 0.28	0.53	0.50	- 1.20
L 3	東証株価指数	前月差	10.3	- 0.9	0.8	14.8	25.7	- 12.9
		寄与度	1.95	- 0.35	- 0.01	2.97	3.18	- 3.11
L 4	新車新規登録数	前月比伸び率(%)	7.7	0.7	0.1	8.1	- 11.6	- 7.9
		寄与度	1.85	0.12	- 0.03	2.03	- 3.25	- 2.19
L 5	新規求人数(一般)	前月比伸び率(%)	5.3	0.3	- 13.7	20.1	14.2	- 10.8
		寄与度	1.20	0.15	- 2.77	3.34	3.29	- 2.39
L 6	銀行貸出残高	前月差	- 0.3	- 0.1	- 0.6	0.6	0.5	- 0.8
		寄与度	- 0.33	- 0.10	- 0.70	0.77	0.66	- 1.00
一致指数			102.0	103.5	106.8	108.3	113.1	110.7
前月差(ポイント)			- 1.0	1.5	3.3	1.5	4.8	- 2.4
C 1	有効求人倍率	前月差	0.02	0.03	0.00	0.03	0.10	0.04
		寄与度	0.30	0.41	0.05	0.42	0.99	0.53
C 2	大口電力使用量	前月比伸び率(%)	- 1.4	1.1	0.0	2.9	2.0	- 1.4
		寄与度	- 0.31	0.25	0.01	0.70	0.49	- 0.36
C 3	鉱工業生産指数(総合)	前月比伸び率(%)	- 3.0	- 0.9	3.2	- 0.2	16.7	- 9.1
		寄与度	- 0.40	- 0.12	0.44	- 0.02	0.98	- 0.99
C 4	鉱工業生産指数(機械)	前月比伸び率(%)	- 8.5	- 1.9	8.0	0.1	13.8	- 8.1
		寄与度	- 0.56	- 0.13	0.54	0.01	0.99	- 0.56
C 5	鉱工業生産指数(繊維)	前月比伸び率(%)	0.4	5.1	3.5	1.0	3.6	- 7.4
		寄与度	0.16	0.95	0.96	0.32	0.99	- 0.98
C 6	百貨店販売額(実質値)	前月差	- 0.1	4.3	0.6	- 7.1	4.5	5.5
		寄与度	- 0.01	0.33	0.05	- 0.56	0.37	0.47
C 7	温泉旅館宿泊客数	前月比伸び率(%)	1.2	2.4	7.8	0.4	- 8.9	3.9
		寄与度	0.12	0.25	0.81	0.05	- 0.97	0.43
C 8	単位労働コスト (30人以上、製造業)(逆)	前月比伸び率(%)	- 2.8	- 3.4	4.1	4.1	14.5	- 8.4
		寄与度	- 0.34	- 0.41	0.51	0.53	0.98	- 0.99
遅行指数			104.0	104.3	103.9	105.6	105.9	106.6
前月差(ポイント)			- 2.8	0.3	- 0.4	1.7	0.3	0.7
L G 1	消費者物価指数 (金沢市総合)	前月差	- 0.30	0.10	- 0.30	0.10	0.50	0.40
		寄与度	- 0.30	0.17	- 0.28	0.17	0.65	0.53
L G 2	雇用指数 (30人以上、調査産業計)	前月差	- 3.67	- 0.20	0.09	0.50	0.29	0.39
		寄与度	- 1.32	- 0.21	0.13	0.59	0.35	0.45
L G 3	賃金指数 (30人以上、調査産業計)(実質)	前月差	0.0	0.7	0.5	0.8	- 1.2	- 1.5
		寄与度	- 0.04	0.39	0.27	0.44	- 0.81	- 1.00
L G 4	法人事業税 (含地方法人特別税)	前月比伸び率(%)	- 7.4	- 6.3	- 5.1	4.4	8.2	- 4.2
		寄与度	- 0.32	- 0.28	- 0.23	0.22	0.39	- 0.21
L G 5	雇用保険受給者数(逆)	前月比伸び率(%)	- 2.1	4.3	- 0.3	0.1	- 0.3	5.0
		寄与度	- 0.54	0.87	- 0.13	- 0.04	- 0.15	1.04
L G 6	営業倉庫在庫高	前月比伸び率(%)	- 0.9	- 3.2	- 1.0	1.3	- 1.4	- 1.1
		寄与度	- 0.15	- 0.61	- 0.17	0.29	- 0.26	- 0.20

(逆) は景気と逆サイクルの系列

参考 全国景気動向指数H22 = 100 (25年9月公表 内閣府経済社会総合研究所)

C I 先行指数		103.1	105.3	106.2	107.7	110.7	107.2
	前月差(ポイント)	2.4	2.2	0.9	1.5	3.0	- 3.5
C I 一致指数		102.5	103.5	104.4	105.1	106.0	105.5
	前月差(ポイント)	0.2	1.0	0.9	0.7	0.9	- 0.5
C I 遅行指数		107.7	107.7	109.4	109.1	110.2	110.6
	前月差(ポイント)	- 0.6	0.0	1.7	- 0.3	1.1	0.4

内閣府が採用している系列の内容は、石川県のものとは若干異なる。

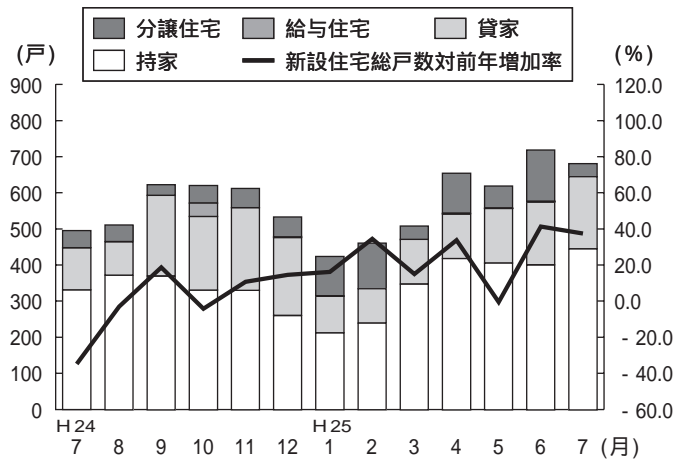
最近の各産業等の状況

生産	一般機械	金属工作機械で弱い動き、金属加工機械で横ばいとなっているものの、建設機械、繊維機械で大幅に増加していることなどから、全体では増加している。 (財務省北陸財務局「石川県内経済情勢・7月」) 石川県鉱工業生産指数(7月:原指数96.0)=(前年同月比 0.5%)
	電気機械	電子部品で横ばいとなっていることなどから、横ばいとなっている。 (財務省北陸財務局「石川県内経済情勢・7月」) 石川県鉱工業生産指数(7月:原指数290.0)=(前年同月比+48.1%)
	繊維	衣料向けで高機能織物に動きがみられるほか、自動車内装材向けで持ち直しつつあることなどから、増加している。 (財務省北陸財務局「石川県内経済情勢・7月」) 石川県鉱工業生産指数(7月:原指数80.1)=(前年同月比+8.5%)
建設	住宅着工	7月の新設住宅着工戸数を利用関係別にみると、前年同月と比べて分譲住宅は減少したが、貸家、持家が増加したため、全体では増加している。(図1参照) (国土交通省「建築着工統計調査」)
	公共工事	前払金保証対象となった工事のみみると、7月の公共工事請負額は前年同月比+24.5%となり、4か月連続で前年同月を上回った。(図2参照) (東日本建設業保証㈱石川支店「前払金保証取扱状況」)

図1 新設住宅着工戸数の推移

年 月	戸 数 (戸)	総床面積 (㎡)
平成24年 7月	495	56,114
8	511	58,605
9	623	63,453
10	621	63,498
11	612	63,867
12	533	51,677
平成25年 1月	424	45,198
2	460	50,605
3	508	58,846
4	654	75,921
5	618	69,680
6	719	77,774
7	680	72,737

戸数の対前年増加率と内訳 (平成24年7月～平成25年7月)

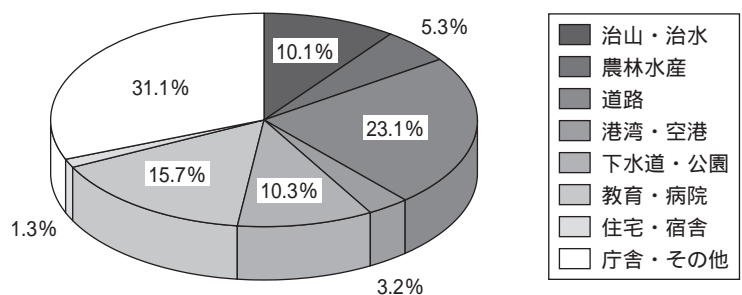


資料出所：国土交通省

図2 公共工事請負額の推移

年 月	請負金額 (百万円)	前年同月比 (%)
平成24年 7月	14,074	28.0
8	13,236	6.8
9	11,708	12.3
10	9,001	9.7
11	11,168	39.1
12	7,516	6.7
平成25年 1月	3,948	27.1
2	6,743	4.0
3	11,036	49.8
4	26,940	67.8
5	18,233	161.3
6	15,428	11.5
7	17,518	24.5

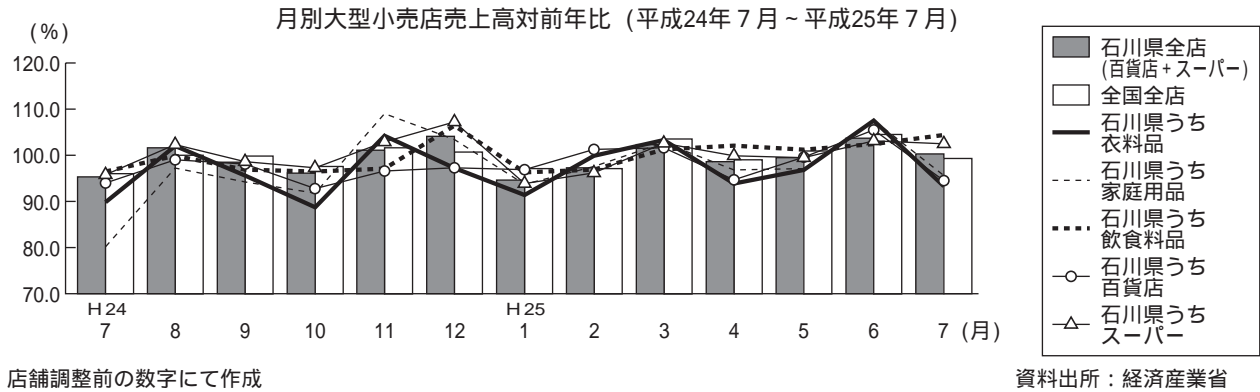
公共工事請負額内訳 (平成25年5月～平成25年7月平均)



資料出所：東日本建設業保証㈱

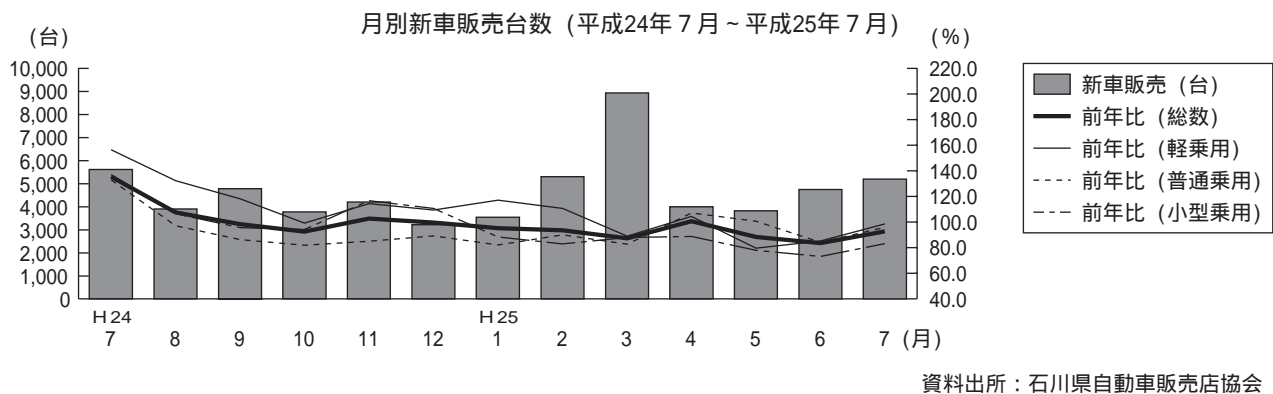
小売	大型小売店売上高	大型小売店売上高は、飲食料品を中心に堅調に推移し、7月は全体として前年並みとなっている。 (図3参照) (経済産業省「商業動態統計調査」)
	自動車販売	乗用車販売は、横ばいで推移している(図4参照) (日本銀行金沢支店「北陸の金融経済月報・9月」)
	家電販売	家電販売は、省エネ性能の高い白物家電の販売増加を主因に、持ち直しの動きがみられる。 (日本銀行金沢支店「北陸の金融経済月報・9月」)

図3 大型小売店売上高の推移



店舗調整前の数字にて作成

図4 新車販売台数の推移



消費	消費者物価指数	7月の金沢市の消費者物価指数は98.3となり、51か月(4年3か月)ぶりに前年同月を上回った。 (図5参照) (石川県統計情報室「金沢市消費者物価指数」)
	家計消費	7月の金沢市勤労者世帯の家計消費支出は、前年同月比実質+5.4%となった(全国は1.6%)。(図6参照) (石川県統計情報室「家計調査」)

図5 消費者物価指数(金沢市)の推移

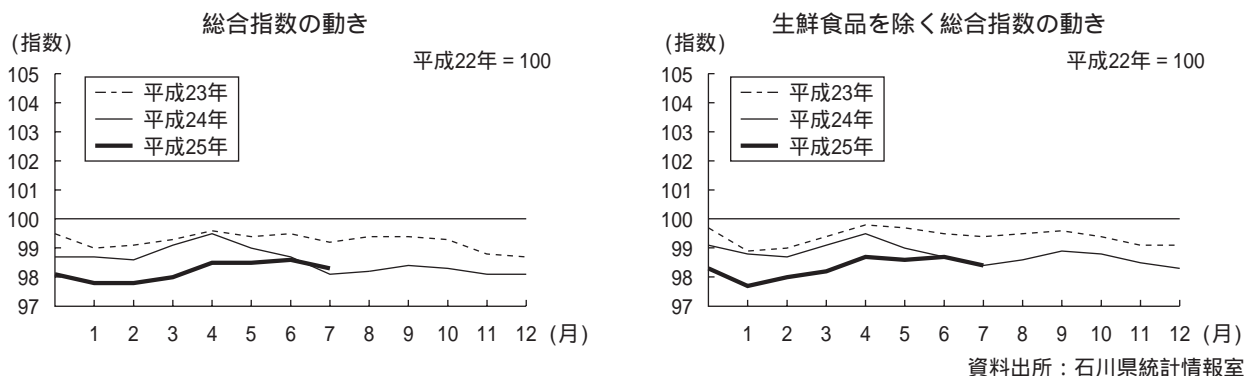
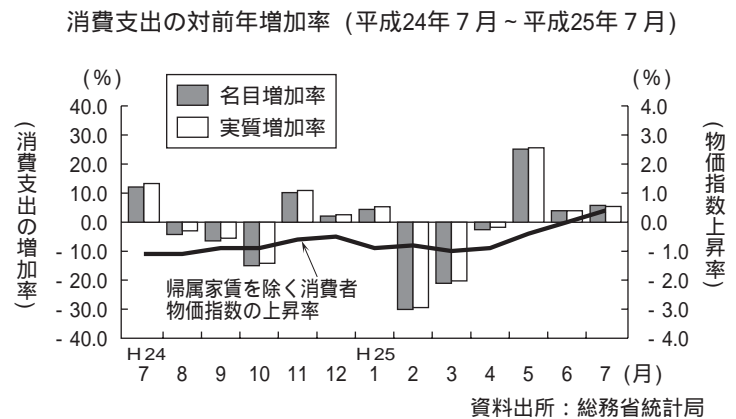


図6 家計消費支出の推移

年 月	消費支出 (円) (農林漁家を含む金沢市勤労者世帯)
平成24年 7月	308,045
8	283,827
9	270,288
10	283,223
11	302,906
12	359,461
平成25年 1月	340,699
2	305,857
3	379,848
4	347,325
5	408,439
6	304,374
7	325,942



雇 用 情 勢	有効求人倍率	7月の有効求人倍率(季節調整値)は1.19倍となり、前月より0.03ポイント上昇した。4か月連続で1倍を超えており、上昇傾向となっている。(図7参照) (石川労働局「いしかわの労働市場」)
	雇用手当受給	5、6、7月は3か月連続で、受給人数、支給金額ともに前年同月を下回った。(図7参照) (石川労働局)
労働力	完全失業率	4～6月平均の完全失業率は3.8%(全国4.2%)となり、前年同期比+0.4ポイントとなった(全国0.3ポイント)。15～24歳における失業率は4.3%(全国7.5%)で、前年同期比0.8ポイント(全国1.1ポイント)となった。(図8参照) (石川県統計情報室「石川県労働力調査」)
労 働 情 況	賃 金	物価を反映した実質賃金指数をみると、7月は6か月連続で前年同月を上回っている。(図9参照) (石川県統計情報室「毎月勤労統計地方調査結果」)
	労働時間	製造業の所定外労働時間をみると、7月は7か月連続で前年同月を上回っている。(図9参照) (石川県統計情報室「毎月勤労統計地方調査結果」)

図7 有効求人倍率及び基本手当支給額の推移

(平成24年7月～平成25年7月)

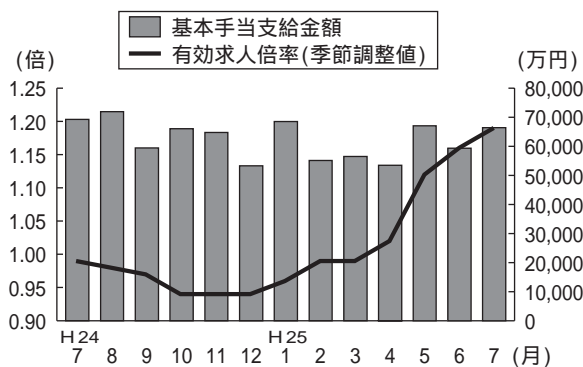


図8 完全失業率の推移

(平成24年第1四半期～平成25年第2四半期)

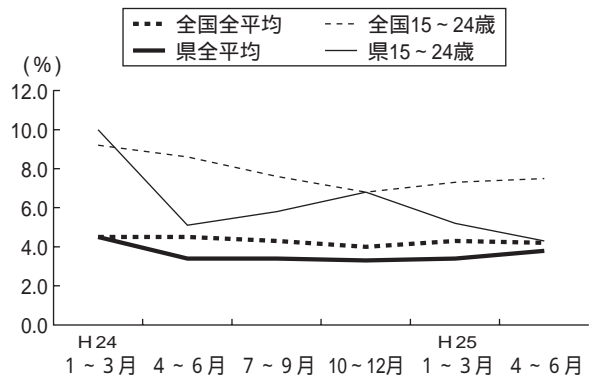


図9 賃金及び時間外労働時間の推移

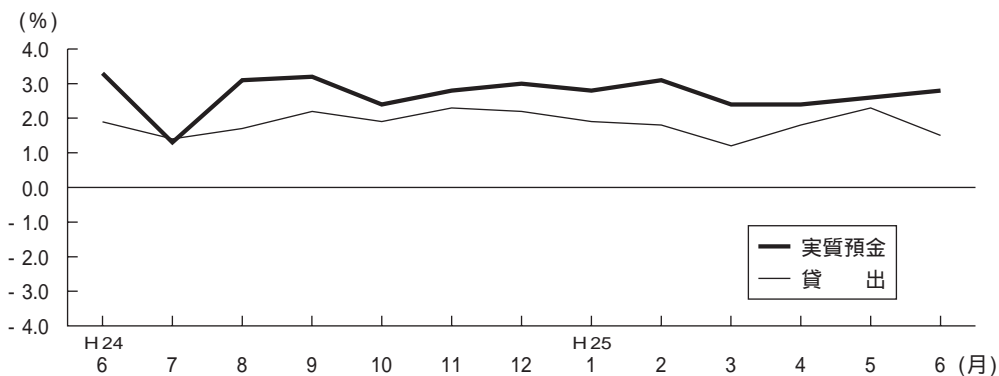
年 月	実 質 賃金指数	前年同月比	所定外労働時間 (製造業) (事業所規模5人以上)	
			時間	前年同月比
	H22 = 100	%	時間	%
平成24年 7月	120.3	3.8	13.5	9.5
8	89.7	1.2	12.2	21.4
9	84.9	0.5	12.6	22.3
10	85.4	0.2	12.7	21.0
11	87.3	5.3	13.4	16.3
12	170.6	1.4	13.6	12.8
平成25年 1月	85.4	4.9	13.1	2.3
2	85.9	1.2	14.6	2.8
3	87.4	0.8	14.2	6.0
4	86.8	1.5	14.4	6.7
5	85.5	0.6	13.6	5.5
6	129.6	1.1	14.6	1.4
7	121.8	1.2	14.1	4.5

資料出所：石川県統計情報室

観光	温泉地宿泊状況	温泉地宿泊は、下げ止まっている。 (日本銀行金沢支店「北陸の金融経済月報・9月」)
	旅行	旅行取扱実績は、海外旅行でアジア方面が低調となっているものの、国内旅行で東京方面に動きがみられることから、堅調となっている。 (財務省北陸財務局「石川県内経済情勢・7月」)

金融	預金・貸出残高	実質預金(末残)は前年を上回っている。預金者別にみると、法人、個人を中心に前年を上回っている。貸出金(同)も前年を上回っている。貸出先別にみると個人向けを中心に前年を上回っている。(図10参照) (日本銀行金沢支店「石川県金融経済クォーター」)
----	---------	---

図10 預金・貸出金残高前年比の推移 (平成24年6月～平成25年6月)

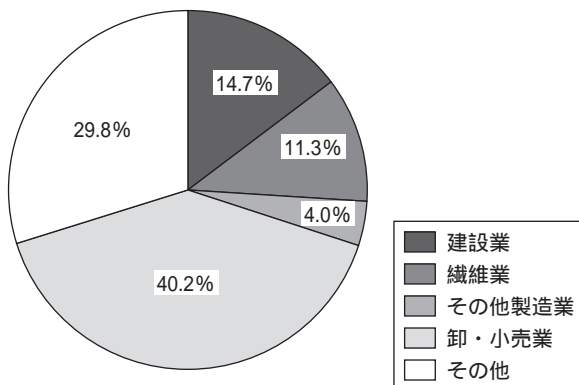


資料出所：日本銀行金沢支店

企業倒産	5～7月の企業倒産(負債総額100万円以上)をみると、件数では前年を上回ったものの(41件、前年比+10.8%)、負債総額は前年を下回った(51億円、前年比-36.6%)。 (東京商工リサーチ金沢支店「北陸三県企業倒産状況」)
------	--

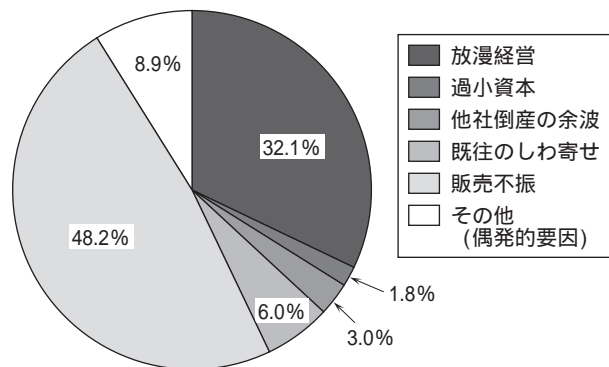
図11 県内企業倒産状況 (平成25年5月～平成25年7月平均)

図11-A 業種別内訳



負債総額ベースで作成

図11-B 原因別内訳



資料出所：(株)東京商工リサーチ金沢支店