

平成 25 年

# 消費者物価指数年報



編集 石川県県民文化局  
発行 石川県統計協会

# 発刊のことば

この年報は、石川県が毎月公表している金沢市の消費者物価指数の平成25年の動きを取りまとめたものです。

この消費者物価指数は、私たち消費者が購入する様々な財やサービスの物価変動をみるものであり、昨今の経済情勢や現在の生活実態を把握する上で、とても重要な指標の一つとなっています。

本書が皆様の行政施策のみならず、各方面で幅広く活用していただければ幸いです。

平成26年3月

石川県統計協会長 森田 美恵子

# 目 次

## 平成25年 消費者物価指数

1 概 況 .....	1
2 年間の動き .....	2
3 10大費目別の動き .....	3
4 財・サービス分類指数の動き .....	1 4
5 品目別価格指数の動き .....	1 6

## 統 計 表

第1表 消費者物価指数（金沢市） .....	1 8
第2表 消費者物価指数（全 国） .....	2 4
第3表 財・サービス分類指数（金沢市） .....	3 0
第4表 前年比寄与度（平成25年） .....	3 4
第5表 平成24年平均消費者物価地域差指数 .....	3 5
第6表 接続指数一覧表（総合） .....	3 6

消費者物価指数の概要 .....	3 7
------------------	-----

消費者物価指数採用品目一覧表 .....	4 0
----------------------	-----

# 平成25年 消費者物価指数

## 1 概 況

**総合指数は98.6となり、前年と同水準**

平成25年平均の金沢市消費者物価指数は、平成22年を100とした総合指数で、**98.6**となり、平成24年平均（98.6）と変わらなかった。

総合指数が前年と同水準だったのは、食料、光熱・水道、交通・通信などが上昇したものの、住居、家具・家事用品、教養娯楽などが下落したことによる。

また、生鮮食品（生鮮魚介、生鮮野菜、生鮮果物）を除く総合指数は**98.7**となり、平成24年平均（98.8）に比べて**0.1%の下落**となった。

10大費目別指数の動きを前年比でみると、**家具・家事用品**は家庭用耐久財などの値下がりにより2.7%の下落、**住居**は家賃などの値下がりにより1.2%の下落、**教養娯楽**は教養娯楽用耐久財などの値下がりにより1.2%の下落、**保健医療**は医薬品・健康保持用摂取品などの値下がりにより0.9%の下落、**被服及び履物**は他の被服類などの値下がりにより0.4%の下落となった。

一方、**光熱・水道**は他の光熱、電気代などの値上がりにより2.1%の上昇、**交通・通信**は自動車等関係費の値上がりにより1.3%の上昇、**教育**は補習教育などの値上がりにより0.7%の上昇、**諸雑費**は他の諸雑費などの値上がりにより0.5%の上昇、**食料**は生鮮魚介・生鮮野菜などの値上がりにより0.1%の上昇となった。

図1-1 総合指数の推移

H22=100

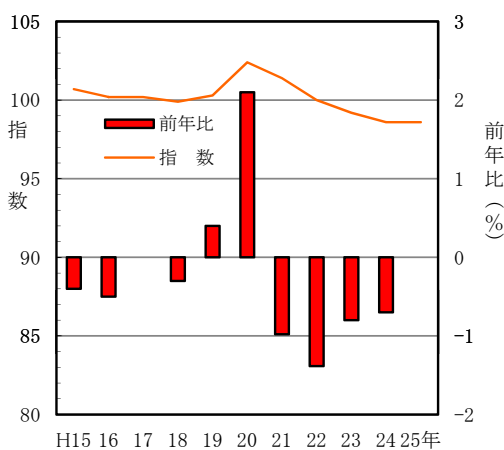
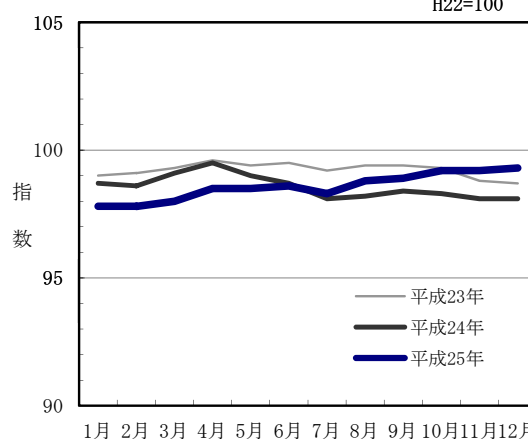


図1-2 総合指数年間の推移

H22=100



## 2 年間の動き

この1年間における各月の総合指数の動きを前月比で見ると、次のとおりである。

- 1月 生鮮野菜、生鮮果物及び自動車等関係費などが値上がりしたものの、洋服、シャツ・セーター類及び教養娯楽用品などの値下がりにより0.4%の下落。
- 2月 生鮮魚介、生鮮野菜及び教養娯楽サービスなどが値下がりしたものの、調理食品、他の光熱及び自動車等関係費などの値上がりにより0.1%の上昇。
- 3月 生鮮野菜、調理食品及び保健医療用品・器具などが値下がりしたものの、生鮮魚介、家庭用耐久財及び洋服などの値上がりにより0.2%の上昇。
- 4月 生鮮果物、家賃及び教養娯楽用品などが値下がりしたものの、調理食品、シャツ・セーター類及び自動車等関係費などの値上がりにより0.5%の上昇。
- 5月 生鮮野菜、生鮮果物及び電気代などが値上がりしたものの、調理食品、家庭用耐久財及び教養娯楽用品などの値下がりにより同水準。
- 6月 生鮮野菜、家庭用耐久財及び自動車等関係費などが値下がりしたものの、生鮮魚介、調理食品及び教養娯楽用品などの値上がりにより0.1%の上昇。
- 7月 生鮮野菜、家庭用耐久財及び教養娯楽サービスなどが値上がりしたものの、生鮮魚介、調理食品及びシャツ・セーター類などの値下がりにより0.3%の下落。
- 8月 生鮮野菜、家庭用耐久財及び洋服などが値下がりしたものの、生鮮果物、自動車等関係費及び教養娯楽サービスなどの値上がりにより0.5%の上昇。
- 9月 生鮮果物、交通及び教養娯楽サービスなどが値下がりしたものの、生鮮野菜、洋服及びシャツ・セーター類などの値上がりにより0.1%の上昇。
- 10月 電気代、自動車等関係費及び教養娯楽用品などが値下がりしたものの、調理食品、家庭用耐久財及び他の諸雑費などの値上がりにより0.2%の上昇。
- 11月 調理食品、洋服及び教養娯楽用品などが値上がりしたものの、生鮮野菜、家庭用耐久財及び自動車等関係費などの値下がりにより同水準。
- 12月 生鮮魚介、調理食品及び自動車等関係費などが値下がりしたものの、生鮮野菜、生鮮果物及び家庭用耐久財などの値上がりにより0.2%の上昇。

### 3 10大費目別の動き

年	総合	食料	住居	光熱・水道	家具・家事用品	被服及び履物	保健医療	交通・通信	教育	教養娯楽	諸雑費
<b>指 数</b>											
平成23年	99.2	99.0	98.3	102.9	93.0	100.2	98.9	101.2	100.2	95.5	103.1
24年	98.6	97.8	96.9	104.7	90.3	99.8	98.7	101.4	100.6	94.3	103.0
25年	98.6	98.0	95.8	106.9	87.9	99.4	97.8	102.7	101.2	93.2	103.5
<b>前 年 比 (%)</b>											
平成23年	-0.8	-1.0	-1.7	2.9	-7.0	0.2	-1.1	1.2	0.2	-4.5	3.1
24年	-0.7	-1.2	-1.4	1.7	-2.9	-0.4	-0.2	0.2	0.4	-1.3	-0.1
25年	0.0	0.1	-1.2	2.1	-2.7	-0.4	-0.9	1.3	0.7	-1.2	0.5

#### (1) 食料は98.0となり、前年比0.1%の上昇

主な内訳をみると、**魚介類**は生鮮魚介（さけ、ぶりなど）の値上がりにより5.5%の上昇、**乳卵類**は鶏卵などの値上がりにより0.8%の上昇、**野菜・海藻**は生鮮野菜（ねぎ、にんじん、なすなど）の値上がりにより0.3%の上昇、**外食**はハンバーガーなどの値上がりにより0.2%の上昇、**肉類**は牛肉（輸入品）などの値上がりにより0.1%の上昇となった。

一方、**飲料**は乳酸菌飲料（カルピス）などの値下がりにより2.1%の下落、**菓子類**は、せんべい、だいふく餅などの値下がりにより1.8%の下落、**穀類**はあんぱんなどの値下がりにより0.8%の下落、**酒類**はワイン（輸入品）などの値下がりにより0.8%の下落、**調理食品**は焼き魚、きんぴら、調理パスタなど値下がりにより0.6%の下落、**果物**は生鮮果物（りんご（ふじ）いちごなど）の値下がりにより0.4%の下落、**油脂・調味料**は液体調味料などの値下がりにより0.1%の下落となった。

**生鮮食品**だけをみると、**生鮮果物**はりんご（ふじ）・いちごなどの値下がりにより0.4%下落していたものの、**生鮮魚介・生鮮野菜**は台風や大雨の影響により品薄で値を上げたため生鮮魚介では8.4%、生鮮野菜では1.1%上昇している。そのため、生鮮食品全体では3.6%の上昇となった。

表1 食料の中分類別前年比の推移

中 分 類	H23年	H24年	H25年	寄与度
	%	%	%	
<b>食 料</b>	-1.0	-1.2	0.1	0.04
穀 類	0.3	-2.2	-0.8	-0.02
魚 介 類	-2.1	-2.2	5.5	0.13
肉 類	0.0	-1.2	0.1	0.00
乳 卵 類	2.5	-2.5	0.8	0.01
野 菜 ・ 海 藻	-4.0	-3.0	0.3	0.01
果 物	-1.1	-0.1	-0.4	0.00
油 脂 ・ 調 味 料	-2.8	0.8	-0.1	0.00
菓 子 類	-0.3	-1.9	-1.8	-0.04
調 理 食 品	0.1	0.3	-0.6	-0.02
飲 料	-2.2	-0.4	-2.1	-0.03
酒 類	-4.3	-3.7	-0.8	-0.01
外 食	0.0	-0.1	0.2	0.01
<b>生 鮮 食 品</b>	-3.7	-2.8	3.6	0.14
生 鮮 魚 介	-1.8	-1.0	8.4	0.13
生 鮮 野 菜	-6.7	-5.8	1.1	0.02
生 鮮 果 物	-1.1	-0.1	-0.4	0.00

(注) 寄与度は総合指数上昇率のうち、どれだけ寄与しているかを示す。(表1～12まで同じ)

図2-1 食料指数の推移

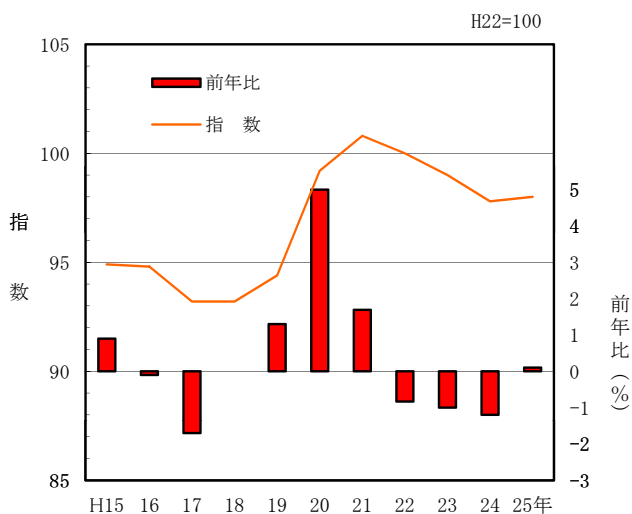


図2-2 食料指数年間の推移

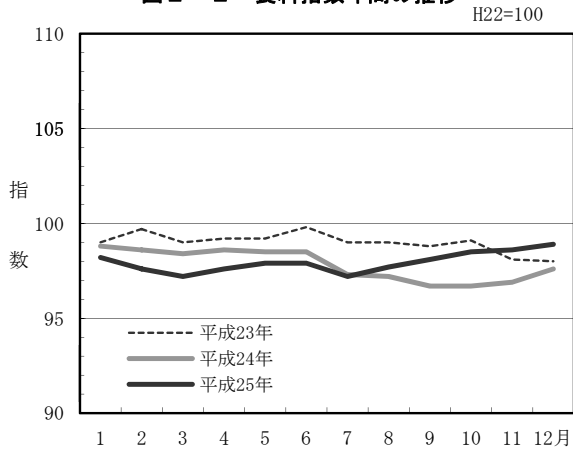


図3 生鮮食品指数年間の推移

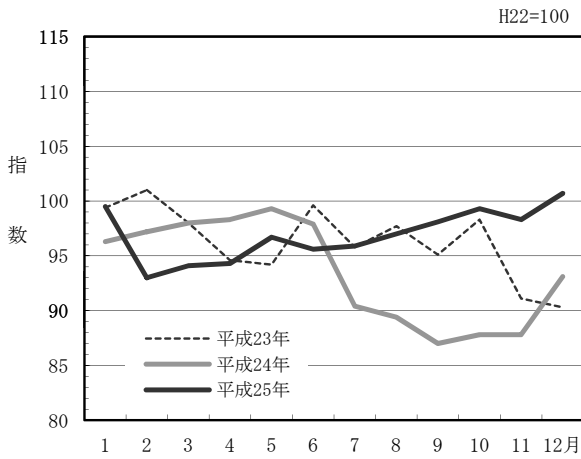


図3-1 生鮮魚介指数年間の推移

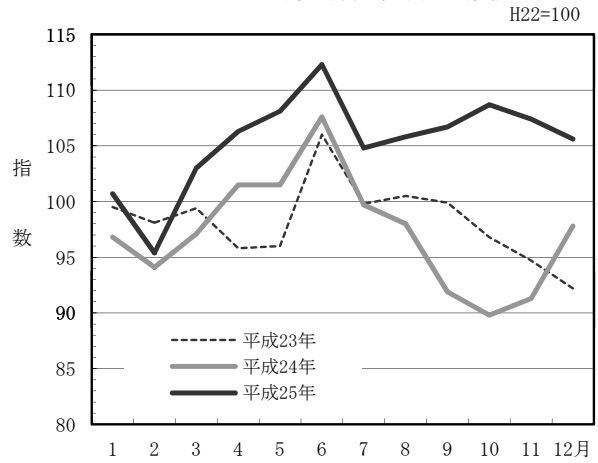


図3-2 生鮮野菜指数年間の推移

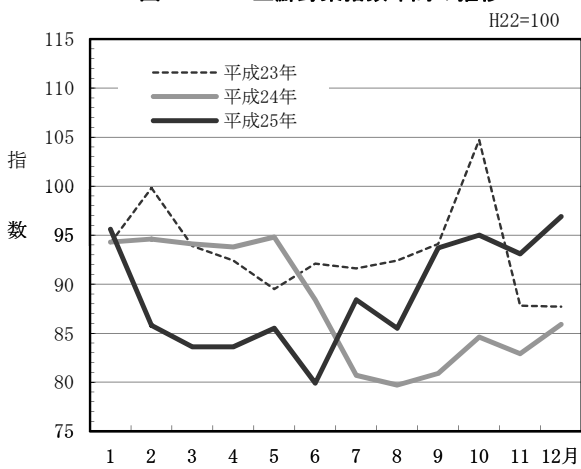
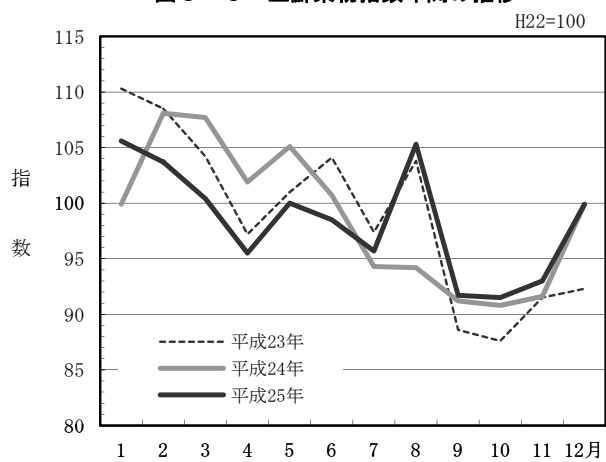


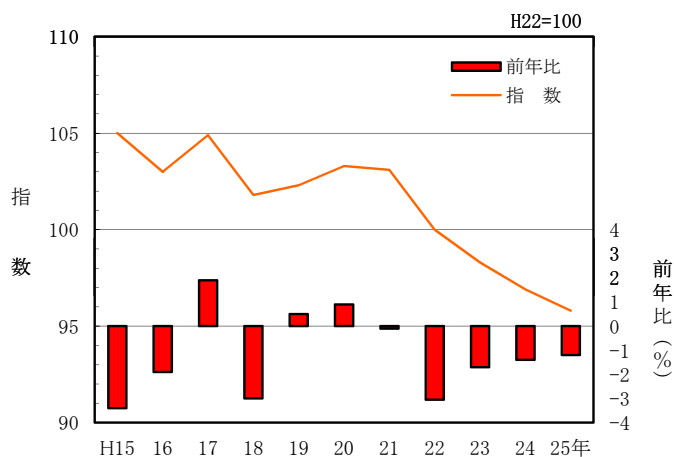
図3-3 生鮮果物指数年間の推移



**(2) 住居は95.8となり、前年比1.2%の下落**

主な内訳をみると、**家賃**は持家の帰属家賃（P.38※1参照）、民営家賃の値下がりにより、1.2%の下落、**設備修繕・維持**は設備材料（温水洗浄便座など）の値下がりにより0.6%の下落となった。

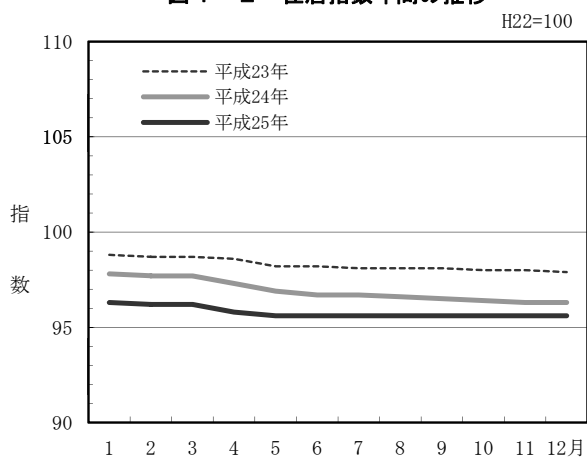
**図4-1 住居指数の推移**



**表2 住居の中分類別前年比の推移**

中分類	H23年	H24年	H25年	寄与度
	%	%	%	
住居	-1.7	-1.4	-1.2	-0.20
家賃	-1.8	-1.4	-1.2	-0.19
設備修繕・維持	-1.1	-0.9	-0.6	-0.01

**図4-2 住居指数年間の推移**





**(3) 光熱・水道は106.9となり、前年比2.1%の上昇**

主な内訳をみると、**他の光熱**は灯油の原油高や、円安の影響により8.8%の上昇、**ガス代**は都市ガス代が原料費調整による従量料金単価の見直し、プロパンガスの仕入値の値上がりにより2.7%の上昇、**電気代**は、燃料費調整単価の見直しによる値上げにより1.5%の上昇となった。

なお、**上下水道料**は料金の改定がなく、同水準となった。

図5-1 光熱・水道指数の推移

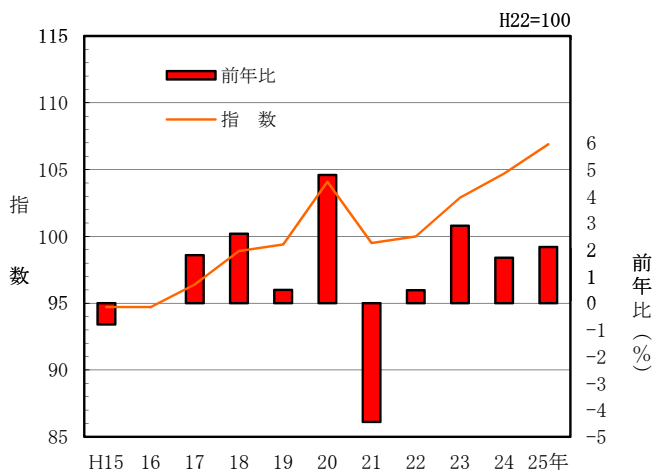
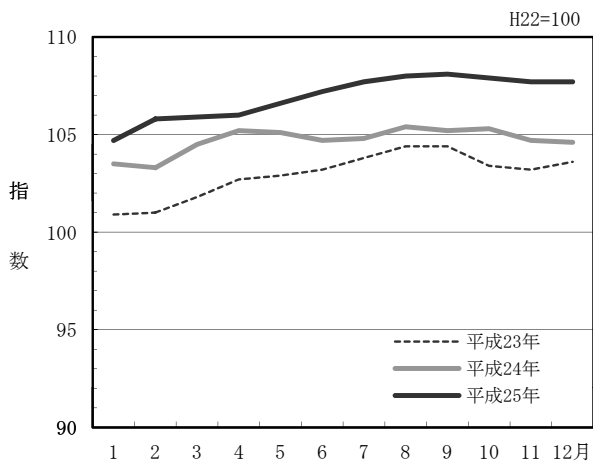


表3 光熱・水道の中分類別前年比の推移

中分類	H23年	H24年	H25年	寄与度
光熱・水道	2.9	1.7	2.1	0.17
電気代	2.1	2.0	1.5	0.06
ガス代	3.6	3.3	2.7	0.05
他の光熱	17.0	0.7	8.8	0.07
上下水道料	-1.4	0.0	0.0	0.00

図5-2 光熱・水道指数年間の推移



**(4) 家具・家事用品は87.9となり、前年比2.7%の下落**

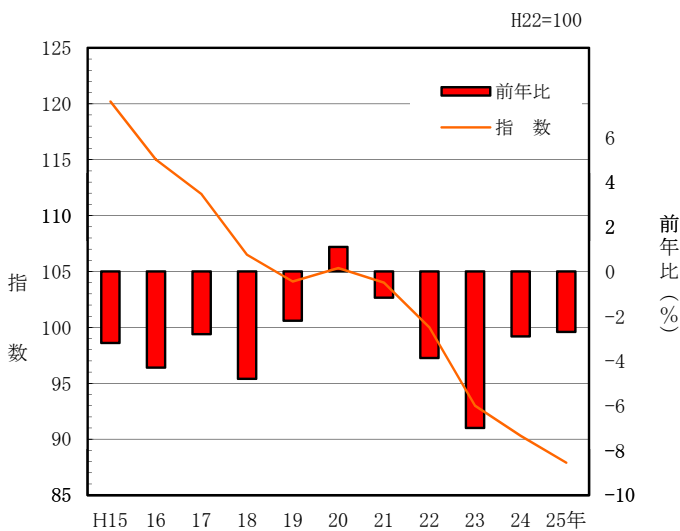
主な内訳をみると、**家庭用耐久財**は冷暖房用器具(ルームエアコンなど)の値下がりにより6.6%の下落、**室内装飾品**は照明器具などの値下がりにより2.8%の下落、**家事雑貨**は浄水器などの値下がりにより1.0%の下落、**家事用消耗品**は芳香消臭剤などの値下がりにより0.2%の下落、**家事サービス**はリサイクル料金の値下がりにより0.1%の下落となった。

一方、**寝具類**はベッドなどの値上がりにより0.7%の上昇となった。

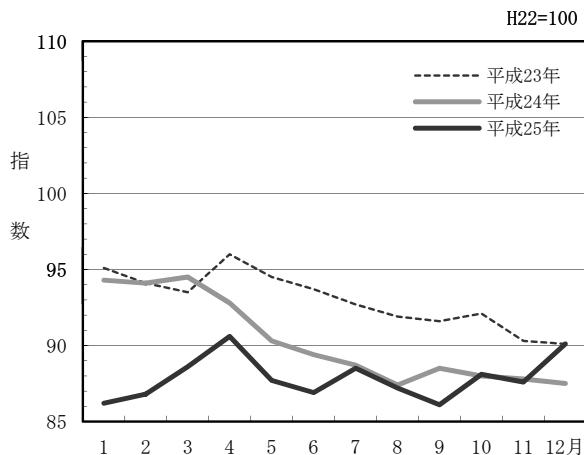
**表4 家具・家事用品の中分類別前年比の推移**

中分類	H23年	H24年	H25年	寄与度
	%	%	%	
<b>家具・家事用品</b>	-7.0	-2.9	-2.7	-0.08
家庭用耐久財	-12.2	-6.5	-6.6	-0.07
室内装飾品	-1.0	-3.5	-2.8	-0.01
寝具類	-7.6	-3.0	0.7	0.00
家事雑貨	-3.3	-0.3	-1.0	-0.01
家事用消耗品	-4.7	0.1	-0.2	0.00
家事サービス	-0.2	-0.1	-0.1	0.00

**図6-1 家具・家事用品指数の推移**



**図6-2 家具・家事用品指数年間の推移**



**(5) 被服及び履物は99.4となり、前年比0.4%の下落**

主な内訳をみると、**他の被服類**はマフラーの値下がりにより2.7%の下落、**シャツ・セーター類**は子供Tシャツ（長袖）などの値下がりにより0.9%の下落、**和服**は振袖の値下がりにより0.7%の下落、**履物類**は運動靴の値下がりにより0.4%の下落となった。

一方、**下着類**は子供シャツなどの値上がりにより0.4%の上昇、**洋服**は背広服（普通品・夏物）などの値上がりにより0.1%の上昇となった。

なお、**被服関連サービス**は同水準となった。

指数の動きとしては、1月は冬物の処分による下落、3、4、5月は春夏物の出回りによる上昇、7月は夏物の処分による下落、9、10月は秋冬物の出回りによる上昇と、毎年ほぼ規則的に変動している。

図7-1 被服及び履物指数の推移

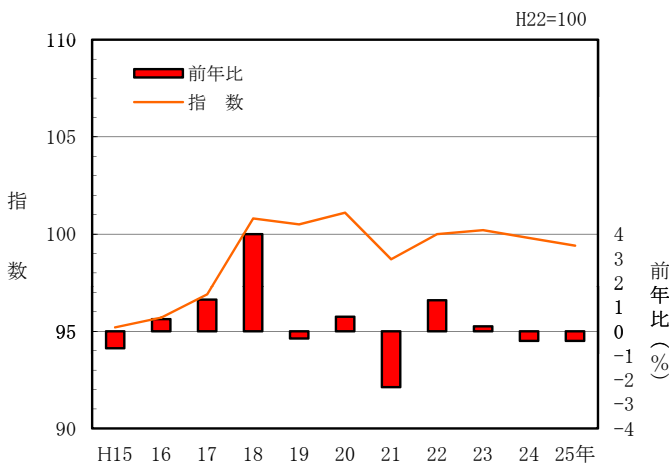
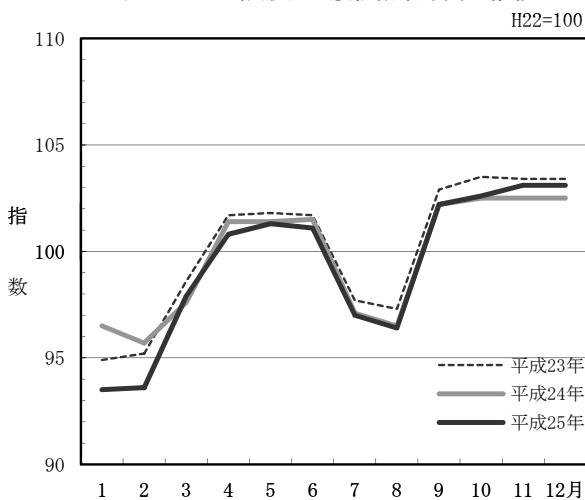


表5 被服及び履物の中分類別前年比の推移

中分類	H23年	H24年	H25年	寄与度
	%	%	%	
被服及び履物	0.2	-0.4	-0.4	-0.02
衣料	1.1	-1.1	0.0	0.00
和服	-1.7	-4.8	-0.7	0.00
洋服	1.4	-0.7	0.1	0.00
シャツ・セーター・下着類	-0.1	0.4	-0.6	-0.01
シャツ・セーター類	-1.0	-0.1	-0.9	-0.01
下着類	2.4	1.7	0.4	0.00
履物類	0.2	-2.1	-0.4	0.00
他の被服類	-3.9	3.0	-2.7	-0.01
被服関連サービス	-0.3	0.3	0.0	0.00

図7-2 被服及び履物指数年間の推移

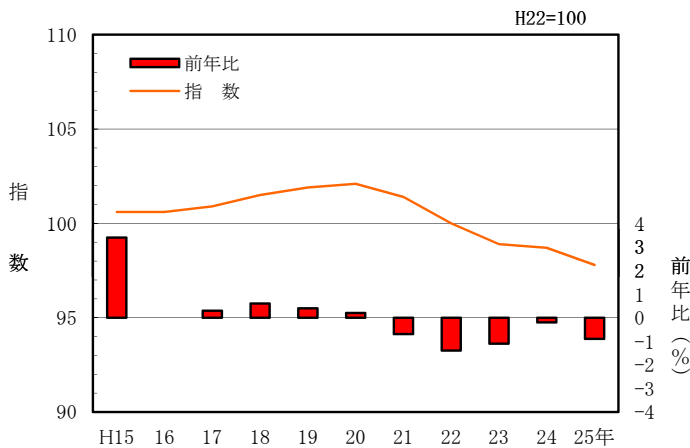


**(6) 保健医療は97.8となり、前年比0.9%の下落**

主な内訳をみると、**医薬品・健康保持用摂取品**は漢方薬などの値下がりにより2.8%の下落、**保健医療用品・器具**は浴用剤などの値下がりにより0.6%の下落となった。

なお、**保健医療サービス**は同水準となった。

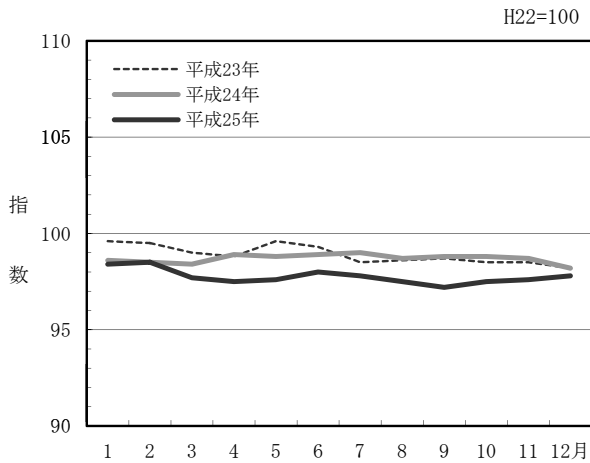
**図8-1 保健医療指数の推移**



**表6 保健医療の中分類別前年比の推移**

中分類	H23年	H24年	H25年	寄与度
保健医療	-1.1%	-0.2%	-0.9%	-0.04
医薬品・健康保持用摂取品	-2.6%	-1.7%	-2.8%	-0.03
保健医療用品・器具	-1.6%	1.3%	-0.6%	0.00
保健医療サービス	0.0%	0.2%	0.0%	0.00

**図8-2 保健医療指数年間の推移**



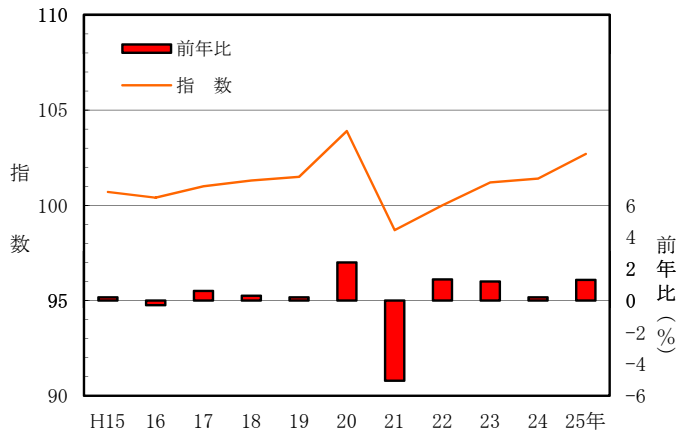
**(7) 交通・通信は102.7となり、前年比1.3%の上昇**

主な内訳をみると、**自動車等関係費**は自動車保険料（自賠責）が保険料改定し、自動車ガソリンも原油高などにより値上がりし2.3%の上昇となった。

一方、**通信**は電話機などの値下がりにより0.9%の下落となった。

なお、**交通**は同水準となった。

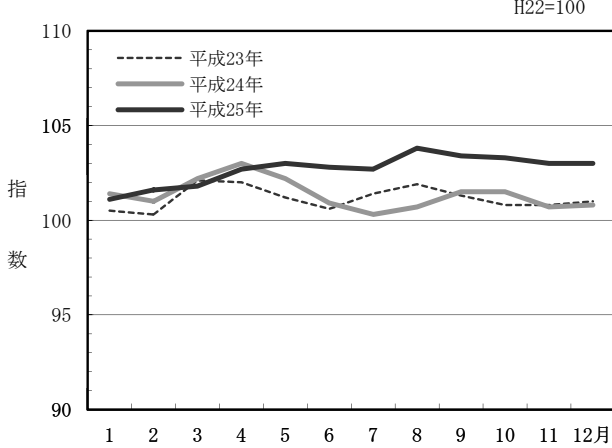
**図9-1 交通・通信指数の推移** H22=100



**表7 交通・通信の中分類別前年比の推移**

中分類	H23年	H24年	H25年	寄与度
	%	%	%	
交通・通信	1.2	0.2	1.3	0.21
交通	1.1	0.3	0.0	0.00
自動車等関係費	1.9	0.7	2.3	0.25
通信	-0.8	-1.3	-0.9	-0.03

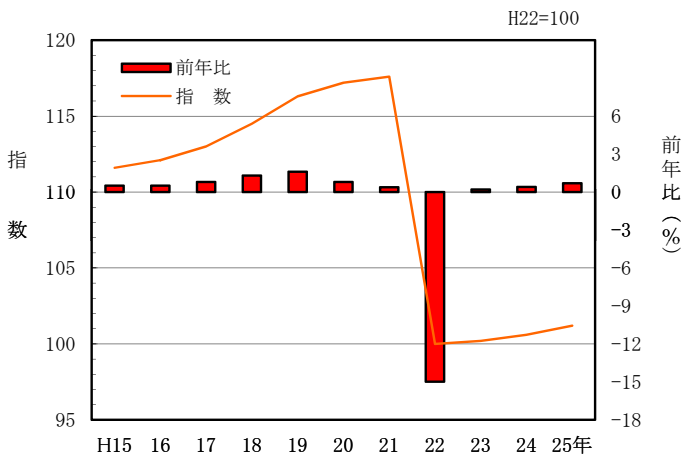
**図9-2 交通・通信指数年間の推移** H22=100



**(8) 教育は101.2となり、前年比0.7%の上昇**

主な内訳をみると、**教科書・学習参考教材**は教科書の値上がりにより3.1%の上昇、**補習教育**は補習教育（小学校）の値上がりにより1.8%の上昇、**授業料等**はPTA会費（小学校）の値上がりにより0.2%の上昇となった。

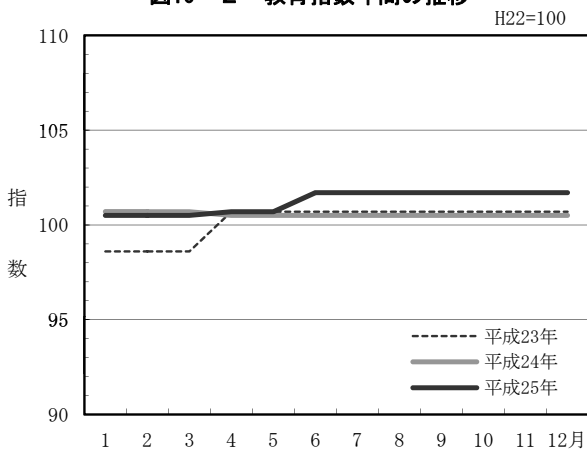
**図10-1 教育指数の推移**



**表8 教育の中分類別前年比の推移**

中分類	H23年	H24年	H25年	寄与度
	%	%	%	
教育	0.2	0.4	0.7	0.02
授業料等	-1.8	0.7	0.2	0.00
教科書・学習参考教材	0.1	1.8	3.1	0.00
補習教育	5.7	-0.7	1.8	0.01

**図10-2 教育指数年間の推移**



**(9) 教養娯楽は93.2となり、前年比1.2%の下落**

主な内訳をみると、**教養娯楽用耐久財**はテレビなどの値下がりにより4.5%の下落、**教養娯楽サービス**は放送受信料（NHK）の料金改定や、インターネット接続料などの値下がりにより1.1%の下落、**教養娯楽用品**はトレーニングパンツ、ペットフード（ドッグフード）などの値下がりにより0.4%の下落となった。

一方、**書籍・他の印刷物**は単行本などの値上がりにより0.2%の上昇となった。

図11-1 教養娯楽指数の推移

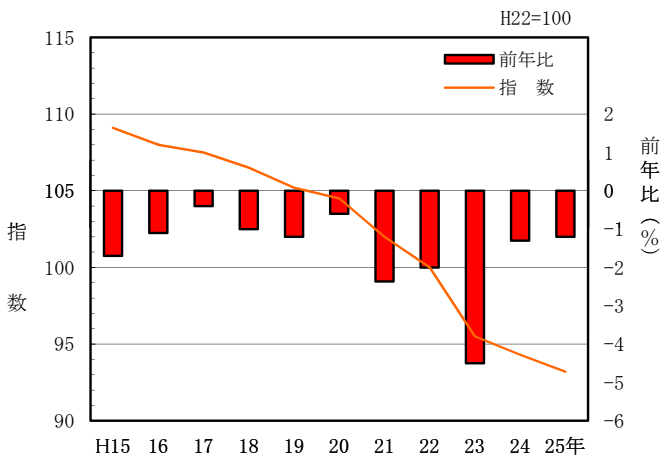
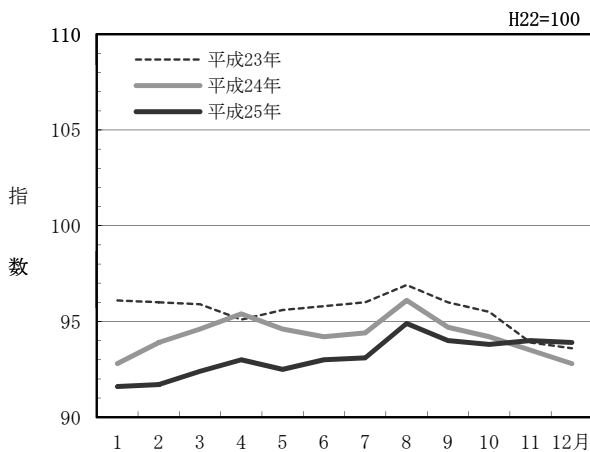


表9 教養娯楽の中分類別前年比の推移

中分類	H23年	H24年	H25年	寄与度
教養娯楽	%	%	%	
教養娯楽用耐久財	-4.5	-1.3	-1.2	-0.13
教養娯楽用品	-1.4	0.8	-0.4	-0.01
書籍・他の印刷物	0.3	0.5	0.2	0.00
教養娯楽サービス	0.2	-1.2	-1.1	-0.07

図11-2 教養娯楽指数年間の推移



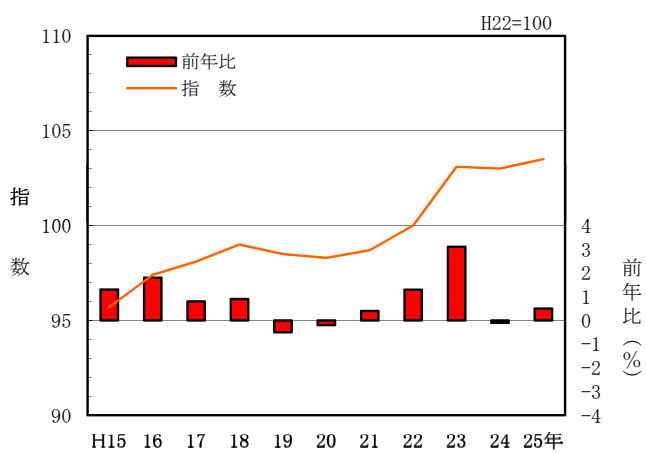
**(10) 諸雑費は103.5となり、前年比0.5%の上昇**

主な内訳をみると、**身の回り用品**はハンドバック（輸入品）などが円安等の影響で値上がりし3.8%の上昇、**他の諸雑費**は、傷害保険料が一部の保険会社の料金改定により値上がりし1.2%の上昇となった。

一方、**理美容用品**は歯ブラシなどの値下がりにより0.9%の下落となった。

なお、**理美容サービス**、**たばこ**は同水準となった。

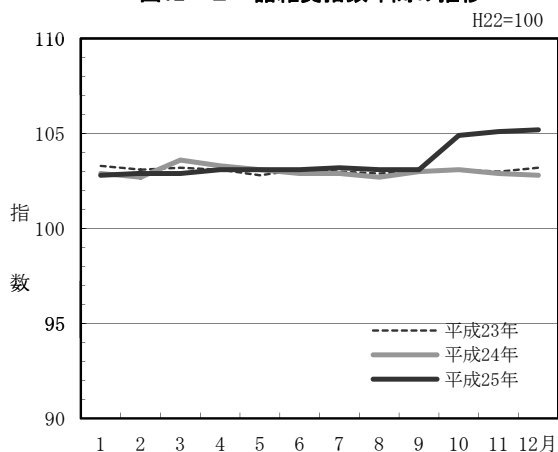
**図12-1 諸雑費指数の推移**



**表10 諸雑費の中分類別前年比の推移**

中分類	H23年	H24年	H25年	寄与度
諸雑費	3.1%	-0.1%	0.5%	0.03
理美容サービス	-0.5	0.0	0.0	0.00
理美容用品	-2.1	-1.7	-0.9	-0.01
身の回り用品	-1.2	3.9	3.8	0.02
たばこ	26.2	0.0	0.0	0.00
他の諸雑費	3.8	0.0	1.2	0.03

**図12-2 諸雑費指数年間の推移**





## 4 財・サービス分類指数の動き

(1) 財は98.3となり、前年比0.2%の上昇

主な内訳をみると、**農水畜産物**は、生鮮商品が3.1%、他の農水畜産物が1.8%上昇したことにより3.0%の上昇となった。

また、**電気・都市ガス・水道**は1.4%、**出版物**は0.3%の上昇となった。

一方、**工業製品**は、石油製品が5.0%上昇したものの、他の工業製品が1.4%、食料工業製品が1.2%、繊維製品が1.1%下落したことにより0.5%の下落となった。

図13-1 財指数の推移

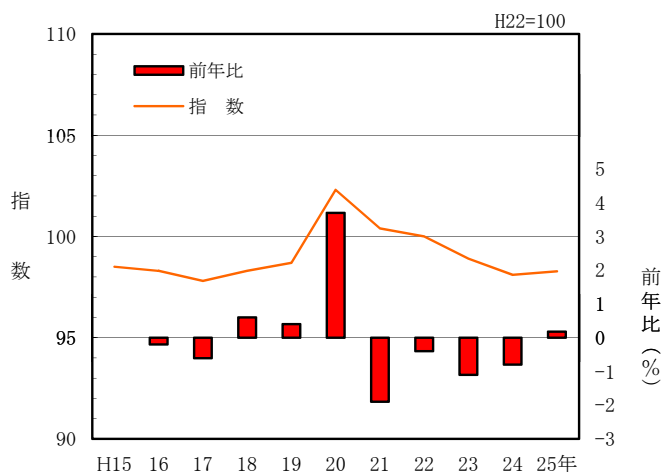
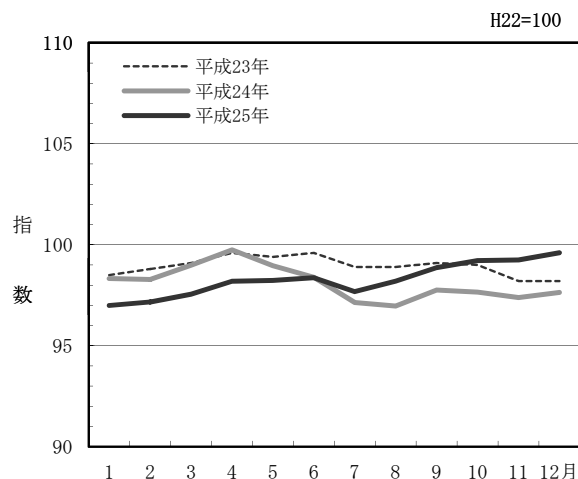


表11 財・サービス分類別前年比の推移  
—財—

	H23年	H24年	H25年 寄与度	
	%	%	%	%
財	-1.1	-0.8	0.2	0.09
農水畜産物	-2.3	-2.2	3.0	0.20
生鮮商品	-2.6	-2.4	3.1	0.19
他の農水畜産物	0.0	-0.4	1.8	0.01
米類	-0.1	0.0	2.3	0.02
工業製品	-1.2	-1.1	-0.5	-0.19
食料工業製品	-0.7	-1.3	-1.2	-0.17
繊維製品	-1.1	0.3	-1.1	-0.05
石油製品	9.3	1.2	5.0	0.24
他の工業製品	-4.5	-2.0	-1.4	-0.21
電気・都市ガス・水道	1.3	2.1	1.4	0.08
出版物	0.3	0.6	0.3	0.00

図13-2 財指数年間の推移



**(2) サービスは98.9となり、前年比0.2%の下落**

主な内訳をみると、**公共サービス**は教養娯楽関連サービスが2.3%下落したものの、家事関連サービスが2.9%、公営・都市再生機構・公社家賃が0.4%上昇したことにより1.0%の上昇となった。

一方、**一般サービス**は外食が0.2%上昇したものの、民営家賃が2.5%、持家の帰属家賃（P.38※1参照）が1.0%、他のサービスが0.2%下落したことにより0.6%の下落となった。

図14-1 サービス指数の推移

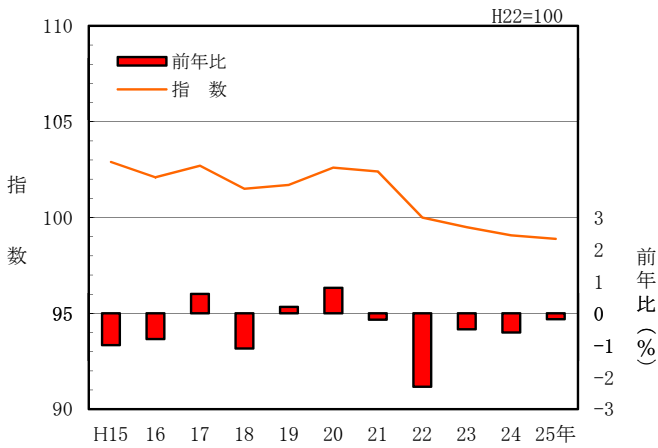


図14-2 サービス指数年間の推移

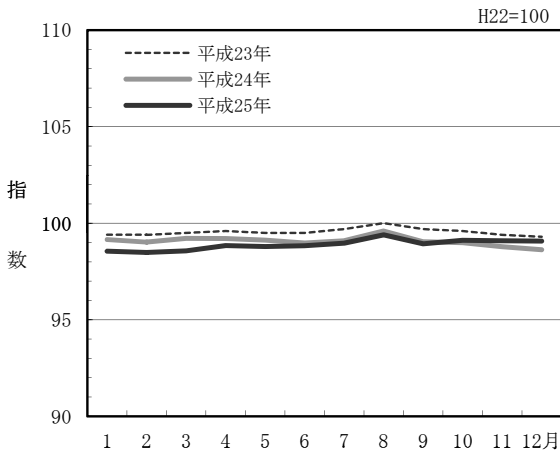
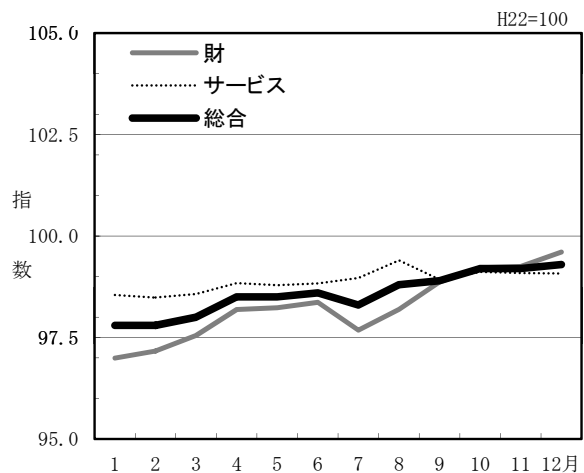


表12 財・サービス分類別前年比の推移  
—サービス—

	H23年	H24年	H25年	寄与度
	%	%	%	%
サ ー ビ ス	-0.4	-0.5	-0.2	-0.09
公 共 サ ー ビ ス	0.4	0.6	1.0	0.12
公営・都市再生機構・ 公 社 家 賃	0.3	0.0	0.4	0.00
家事関連サービス	1.4	1.6	2.9	0.14
医療・福祉関連サービス	0.0	0.1	0.0	0.00
運輸・通信関連サービス	0.7	0.1	0.0	0.00
教育関連サービス	-7.4	0.0	0.0	0.00
教養娯楽関連サービス	-0.1	-0.8	-2.3	-0.02
一 般 サ ー ビ ス	-0.7	-0.8	-0.6	-0.21
外 食	0.0	0.0	0.2	0.01
民 営 家 賃	-1.5	-2.2	-2.5	-0.06
持家の帰属家賃	-1.8	-1.3	-1.0	-0.13
他 の サ ー ビ ス	0.1	-0.5	-0.2	-0.03
家事関連サービス	-0.9	-0.1	0.1	0.00
医療・福祉関連サービス	0.5	0.1	-0.4	0.00
教育関連サービス	2.0	0.4	0.8	0.02
通信・教養娯楽関連サービス	0.2	-1.0	-0.6	-0.05
持家の帰属家賃を除くサービス	0.1	-0.2	0.1	0.04

図14-3 総合・財・サービス指数年間の動き



## 5 品目別価格指数の動き

### (1) 財について

財の品目別価格指数の前年比を下落幅の大きい順にみると、ビデオカメラ、電子レンジ、焼き魚の順となり、上位10品目中、非耐久消費財が5品目であった。一方、上昇幅の大きい順にみると、牛肉（輸入品）、さけ、かき（貝）の順となったが、上位10品目中、非耐久消費財が7品目であった。

表13 財のこの1年における下落・上昇上位品目

下 落			上 昇		
品 目		前年比 (%)	品 目		前年比 (%)
1	ビデオカメラ	△ 40.7	1	牛肉（輸入品）	25.9
2	電子レンジ	△ 28.9	2	さけ	25.0
3	焼き魚	△ 26.7	3	かき（貝）	22.1
4	歯ブラシ	△ 21.6	4	ハンドバッグ（輸入品）	20.5
5	紅茶	△ 21.1	5	冷凍調理ピラフ	18.9
6	照明器具	△ 19.9	6	ペットフード（キャットフード）	17.8
7	メモリーカード	△ 19.2	7	こんぶ	15.4
8	さつまいも	△ 19.0	8	レモン	15.0
9	乳酸菌飲料（カルピス）	△ 18.8	8	電気アイロン	15.0
10	温水洗浄便座	△ 18.1	10	パソコン（デスクトップ型）	14.9

### (2) サービスについて

サービスの品目別価格指数の前年比を下落幅の大きい順にみると、ビデオソフトレンタル料、インターネット接続料、放送受信料（NHK）の順となり、上位10品目中、一般サービスが8品目であった。一方、上昇幅の大きい順をみると、自動車保険料（自賠責）、ハンバーガー、洗車代の順となり、10品目中、一般サービスが6品目であった。

表14 サービスのこの1年における下落・上昇上位品目

下 落			上 昇		
品 目		前年比 (%)	品 目		前年比 (%)
1	ビデオソフトレンタル料	△ 18.8	1	自動車保険料（自賠責）	10.2
2	インターネット接続料	△ 5.9	2	ハンバーガー	9.7
3	放送受信料（NHK）	△ 5.2	3	洗車代	8.3
4	牛どん	△ 3.8	4	月謝（料理学校・月謝）	8.1
5	振込手数料	△ 3.7	5	補習教育（小学校）	7.0
6	お子様ランチ	△ 3.5	6	自動車保険料（任意）	3.6
7	民営家賃	△ 2.5	7	傷害保険料	2.5
8	都市再生機構・公社家賃	△ 2.4	8	高速自動車国道料金	1.8
9	スパゲッティ（外食）	△ 2.0	9	外国パック旅行	1.4
10	予防接種料	△ 1.9	10	月謝（ダンス・月謝）	1.3

# 統計表

第 1 表 消費者物価

年 月	総		食									
	合	持賃家をの除 帰く属総 家合	料	穀 類	魚 介 類	生 鮮 魚 介 類	肉 類	乳 卵 類	野 菜 ・ 海 藻	生 鮮 野 菜	果 物	生 鮮 果 物
ウエイト	10000	8679	2644	213	239	155	184	101	280	182	92	86
品目数	588	587	231	14	31	16	10	8	46	30	19	18
年平均指数												
平成 21 年	101.4	101.1	100.8	103.5	103.0	104.1	102.1	101.6	96.7	93.8	96.5	95.8
22	100.0	100.0	100.0	100.0	100.0	100.0	100.0	100.0	100.0	100.0	100.0	100.0
23	99.2	99.4	99.0	100.3	98.0	98.2	100.0	102.5	96.0	93.4	98.9	98.9
24	98.6	98.8	97.8	98.1	95.8	97.3	98.8	99.9	93.1	87.9	98.8	98.8
25	98.6	99.0	98.0	97.4	101.1	105.4	98.9	100.7	93.3	88.9	98.4	98.4
前年比 (%)												
平成 21 年	-1.0	-1.2	1.7	1.3	3.0	2.1	1.0	2.5	1.8	2.2	0.1	0.2
22	-1.4	-1.1	-0.8	-3.4	-2.9	-4.0	-2.1	-1.5	3.4	6.6	3.6	4.4
23	-0.8	-0.6	-1.0	0.3	-2.1	-1.8	0.0	2.5	-4.0	-6.7	-1.1	-1.1
24	-0.7	-0.6	-1.2	-2.2	-2.2	-1.0	-1.2	-2.5	-3.0	-5.8	-0.1	-0.1
25	0.0	0.1	0.1	-0.8	5.5	8.4	0.1	0.8	0.3	1.1	-0.4	-0.4
月別指数												
平成 24 年 1 月	98.7	98.9	98.8	103.0	95.6	96.8	98.9	102.0	96.9	94.3	99.9	99.9
2	98.6	98.8	98.6	101.2	94.0	94.1	98.3	102.2	97.2	94.6	107.6	108.1
3	99.1	99.3	98.4	97.9	95.3	97.1	98.8	101.9	96.9	94.1	107.2	107.7
4	99.5	99.8	98.6	97.1	98.3	101.5	99.3	98.5	96.6	93.8	101.8	101.9
5	99.0	99.4	98.5	97.2	98.0	101.5	99.3	98.9	97.8	94.8	104.8	105.1
6	98.7	99.0	98.5	97.0	102.0	107.6	99.1	99.0	93.5	88.4	100.6	100.7
7	98.1	98.3	97.3	96.8	98.0	99.7	98.7	97.2	88.9	80.7	94.5	94.3
8	98.2	98.5	97.2	96.8	96.3	98.0	99.0	99.5	88.3	79.7	94.5	94.2
9	98.4	98.7	96.7	98.1	92.5	91.9	98.6	99.8	88.8	80.9	91.7	91.2
10	98.3	98.6	96.7	96.8	91.5	89.8	98.7	99.5	90.9	84.6	91.3	90.8
11	98.1	98.3	96.9	97.8	92.1	91.3	98.6	99.9	89.7	82.9	92.0	91.6
12	98.1	98.4	97.6	97.5	95.7	97.8	98.4	100.3	91.3	85.9	99.9	99.9
平成 25 年 1 月	97.8	98.0	98.2	97.8	97.1	100.7	98.5	100.3	97.7	95.6	105.2	105.6
2	97.8	98.0	97.6	98.1	93.5	95.4	98.5	100.2	91.3	85.8	103.4	103.7
3	98.0	98.3	97.2	97.0	99.3	103.0	99.2	99.0	90.2	83.6	100.3	100.4
4	98.5	98.9	97.6	97.2	101.7	106.3	99.5	100.0	90.1	83.6	95.7	95.5
5	98.5	98.9	97.9	98.0	103.6	108.1	99.4	99.4	91.5	85.5	99.9	100.0
6	98.6	99.0	97.9	97.0	105.5	112.3	100.0	98.5	87.8	79.9	98.5	98.5
7	98.3	98.7	97.2	97.7	99.6	104.8	98.4	98.3	92.9	88.4	95.9	95.7
8	98.8	99.2	97.7	97.3	100.5	105.8	99.5	99.5	91.3	85.5	104.9	105.3
9	98.9	99.4	98.1	98.1	102.7	106.7	99.2	100.6	96.3	93.7	92.1	91.7
10	99.2	99.7	98.5	97.1	103.6	108.7	98.1	102.8	96.9	95.0	91.9	91.5
11	99.2	99.7	98.6	97.0	103.4	107.4	98.4	103.6	95.7	93.1	93.4	93.0
12	99.3	99.9	98.9	96.0	102.3	105.6	98.6	106.5	98.0	96.9	99.8	99.9
前月比 (%)												
平成 25 年 1 月	-0.4	-0.4	0.6	0.3	1.5	2.9	0.1	-0.1	7.0	11.3	5.4	5.7
2	0.1	0.1	-0.6	0.3	-3.7	-5.2	0.0	0.0	-6.5	-10.2	-1.7	-1.8
3	0.2	0.3	-0.4	-1.2	6.2	8.0	0.7	-1.3	-1.2	-2.6	-3.0	-3.2
4	0.5	0.6	0.4	0.3	2.4	3.2	0.3	1.0	-0.1	0.0	-4.6	-4.9
5	0.0	0.0	0.3	0.8	1.9	1.7	0.0	-0.6	1.5	2.3	4.4	4.7
6	0.1	0.1	0.1	-0.9	1.8	3.8	0.6	-0.9	-4.1	-6.5	-1.4	-1.5
7	-0.3	-0.3	-0.8	0.7	-5.6	-6.6	-1.6	-0.2	5.9	10.6	-2.7	-2.9
8	0.5	0.6	0.6	-0.5	0.8	0.9	1.1	1.2	-1.7	-3.3	9.5	10.1
9	0.1	0.2	0.4	0.9	2.2	0.9	-0.3	1.1	5.5	9.6	-12.2	-12.9
10	0.2	0.3	0.4	-1.1	0.9	1.9	-1.1	2.2	0.6	1.3	-0.2	-0.2
11	0.0	0.0	0.1	0.0	-0.2	-1.3	0.3	0.8	-1.1	-2.0	1.6	1.7
12	0.2	0.2	0.4	-1.0	-1.1	-1.7	0.2	2.8	2.4	4.1	6.9	7.4
前年同月比 (%)												
平成 25 年 1 月	-1.0	-0.9	-0.7	-5.0	1.6	4.1	-0.4	-1.7	0.8	1.4	5.3	5.7
2	-0.8	-0.8	-1.0	-3.1	-0.5	1.4	0.2	-1.9	-6.1	-9.3	-3.9	-4.2
3	-1.1	-1.0	-1.2	-0.9	4.2	6.1	0.4	-2.8	-6.9	-11.2	-6.5	-6.8
4	-1.0	-0.9	-1.1	0.2	3.4	4.7	0.2	1.5	-6.7	-11.0	-6.0	-6.3
5	-0.5	-0.4	-0.7	0.7	5.7	6.5	0.1	0.5	-6.4	-9.8	-4.6	-4.9
6	-0.1	0.0	-0.5	0.0	3.5	4.3	0.9	-0.5	-6.2	-9.6	-2.1	-2.2
7	0.2	0.4	-0.2	1.0	1.6	5.1	-0.3	1.1	4.5	9.5	1.4	1.5
8	0.5	0.7	0.6	0.5	4.3	8.0	0.5	0.0	3.4	7.2	11.1	11.9
9	0.5	0.7	1.5	0.0	11.0	16.2	0.6	0.8	8.4	15.9	0.5	0.5
10	0.9	1.1	1.8	0.3	13.2	21.1	-0.7	3.3	6.5	12.3	0.7	0.7
11	1.1	1.4	1.7	-0.8	12.3	17.6	-0.2	3.7	6.8	12.2	1.5	1.6
12	1.3	1.5	1.4	-1.5	6.9	7.9	0.2	6.2	7.4	12.8	0.0	0.0

# 指数（金沢市）

平成22年=100

油脂・調味料	菓子類	調理食品	飲料	酒類	外食	住居			光熱・水道	電気代	年 月
						家賃	設備・修繕・持	住居			
102	240	309	141	139	603	1734	1566	168	755	355	ウ エ イ ト 品 目 数
19	16	20	14	9	25	21	4	17	6	1	
年 平 均 指 数											
100.9	101.3	101.9	103.6	100.8	99.7	<b>103.1</b>	103.0	103.8	<b>99.5</b>	102.6	平成 21 年
100.0	100.0	100.0	100.0	100.0	100.0	<b>100.0</b>	100.0	100.0	<b>100.0</b>	100.0	22
97.2	99.8	100.1	97.8	95.7	100.0	<b>98.3</b>	98.2	98.9	<b>102.9</b>	102.1	23
98.0	97.8	100.4	97.5	92.1	100.0	<b>96.9</b>	96.8	98.0	<b>104.7</b>	104.1	24
<b>97.9</b>	<b>96.1</b>	<b>99.8</b>	<b>95.4</b>	<b>91.4</b>	<b>100.1</b>	<b>95.8</b>	<b>95.6</b>	<b>97.5</b>	<b>106.9</b>	<b>105.7</b>	25
前 年 比（%）											
2.6	3.6	3.5	-1.4	0.4	0.5	<b>-0.1</b>	-0.4	2.4	<b>-4.4</b>	-0.2	平成 21 年
-0.9	-1.3	-1.9	-3.5	-0.8	0.3	<b>-3.1</b>	-3.0	-3.7	<b>0.5</b>	-2.6	22
-2.8	-0.3	0.1	-2.2	-4.3	0.0	<b>-1.7</b>	-1.8	-1.1	<b>2.9</b>	2.1	23
0.8	-1.9	0.3	-0.4	-3.7	-0.1	<b>-1.4</b>	-1.4	-0.9	<b>1.7</b>	2.0	24
<b>-0.1</b>	<b>-1.8</b>	<b>-0.6</b>	<b>-2.1</b>	<b>-0.8</b>	<b>0.2</b>	<b>-1.2</b>	<b>-1.2</b>	<b>-0.6</b>	<b>2.1</b>	<b>1.5</b>	25
月 別 指 数											
99.1	100.1	99.1	97.1	92.8	100.0	<b>97.8</b>	97.7	98.6	<b>103.5</b>	103.2	平成 24 年 1 月
99.7	99.4	96.8	98.3	92.9	100.0	<b>97.7</b>	97.6	99.0	<b>103.3</b>	103.2	2
97.7	99.5	97.7	97.8	92.4	100.0	<b>97.7</b>	97.6	98.7	<b>104.5</b>	103.3	3
97.5	99.0	101.6	97.0	92.1	100.0	<b>97.3</b>	97.2	98.0	<b>105.2</b>	103.7	4
96.4	97.3	99.9	97.8	92.1	100.0	<b>96.9</b>	96.8	98.0	<b>105.1</b>	103.7	5
98.2	98.7	100.2	98.1	91.8	100.0	<b>96.7</b>	96.6	97.9	<b>104.7</b>	104.2	6
99.6	98.6	99.9	98.1	92.4	99.9	<b>96.7</b>	96.6	97.7	<b>104.8</b>	104.9	7
97.8	95.8	103.3	96.6	91.8	99.9	<b>96.6</b>	96.4	97.7	<b>105.4</b>	106.2	8
97.7	96.8	101.0	96.8	91.9	99.9	<b>96.5</b>	96.4	97.7	<b>105.2</b>	105.7	9
97.1	96.5	101.3	97.5	91.9	99.9	<b>96.4</b>	96.2	97.7	<b>105.3</b>	104.5	10
97.7	96.4	101.9	97.8	91.8	99.9	<b>96.3</b>	96.2	97.7	<b>104.7</b>	103.5	11
97.9	96.0	102.3	96.7	91.6	99.9	<b>96.3</b>	96.1	97.7	<b>104.6</b>	103.3	12
98.0	95.2	98.8	97.5	91.6	99.9	<b>96.3</b>	96.1	97.7	<b>104.7</b>	103.4	平成 25 年 1 月
98.0	95.9	102.3	98.3	91.6	99.9	<b>96.2</b>	96.1	97.5	<b>105.8</b>	103.7	2
97.9	96.6	97.9	95.3	91.5	99.9	<b>96.2</b>	96.0	97.5	<b>105.9</b>	103.9	3
97.6	97.0	100.4	93.8	91.6	99.9	<b>95.8</b>	95.6	97.5	<b>106.0</b>	104.3	4
97.8	97.3	97.3	94.5	91.6	100.2	<b>95.6</b>	95.4	97.3	<b>106.6</b>	105.4	5
97.7	96.8	100.9	95.3	91.7	100.2	<b>95.6</b>	95.4	97.3	<b>107.2</b>	106.3	6
97.0	96.5	96.9	93.4	91.0	100.2	<b>95.6</b>	95.4	97.2	<b>107.7</b>	106.9	7
98.1	96.8	98.2	94.4	91.2	100.2	<b>95.6</b>	95.4	97.3	<b>108.0</b>	107.1	8
98.1	95.3	99.4	94.7	91.2	100.2	<b>95.6</b>	95.4	97.6	<b>108.1</b>	107.0	9
98.0	95.6	101.5	95.4	91.4	100.2	<b>95.6</b>	95.4	97.6	<b>107.9</b>	106.7	10
97.8	95.1	102.2	95.9	91.4	100.3	<b>95.6</b>	95.4	97.6	<b>107.7</b>	106.5	11
98.9	95.2	101.4	96.1	91.3	100.3	<b>95.6</b>	95.3	97.6	<b>107.7</b>	106.6	12
前 月 比（%）											
0.1	-0.8	-3.4	0.8	0.0	0.0	<b>0.0</b>	0.0	0.0	<b>0.1</b>	0.1	平成 25 年 1 月
0.1	0.7	3.4	0.9	0.0	0.0	<b>-0.1</b>	-0.1	-0.3	<b>1.1</b>	0.3	2
-0.1	0.7	-4.3	-3.1	-0.1	0.0	<b>0.0</b>	0.0	0.0	<b>0.1</b>	0.2	3
-0.3	0.5	2.6	-1.6	0.1	0.0	<b>-0.4</b>	-0.4	0.0	<b>0.1</b>	0.4	4
0.2	0.3	-3.1	0.8	0.0	0.3	<b>-0.2</b>	-0.2	-0.2	<b>0.5</b>	1.1	5
-0.1	-0.5	3.7	0.9	0.1	0.0	<b>0.0</b>	0.0	0.0	<b>0.5</b>	0.9	6
-0.7	-0.3	-3.9	-2.0	-0.8	0.0	<b>0.0</b>	0.0	0.0	<b>0.5</b>	0.6	7
1.1	0.3	1.3	1.0	0.2	0.0	<b>0.0</b>	0.0	0.0	<b>0.3</b>	0.2	8
0.0	-1.5	1.2	0.4	0.0	0.0	<b>0.0</b>	0.0	0.3	<b>0.0</b>	-0.1	9
-0.1	0.3	2.0	0.8	0.3	0.0	<b>-0.1</b>	-0.1	0.0	<b>-0.1</b>	-0.3	10
-0.2	-0.5	0.7	0.5	0.0	0.1	<b>0.0</b>	0.0	0.0	<b>-0.2</b>	-0.2	11
1.0	0.0	-0.8	0.3	-0.1	0.0	<b>0.0</b>	0.0	0.0	<b>0.0</b>	0.1	12
前 年 同 月 比（%）											
-1.1	-4.8	-0.3	0.4	-1.3	-0.1	<b>-1.5</b>	-1.6	-0.8	<b>1.2</b>	0.2	平成 25 年 1 月
-1.7	-3.6	5.6	0.1	-1.4	-0.1	<b>-1.5</b>	-1.5	-1.5	<b>2.4</b>	0.5	2
0.2	-2.9	0.1	-2.5	-0.9	-0.1	<b>-1.5</b>	-1.6	-1.2	<b>1.4</b>	0.6	3
0.1	-2.0	-1.2	-3.3	-0.5	-0.1	<b>-1.5</b>	-1.6	-0.5	<b>0.8</b>	0.6	4
1.4	0.0	-2.6	-3.4	-0.5	0.2	<b>-1.3</b>	-1.4	-0.8	<b>1.5</b>	1.6	5
-0.4	-1.9	0.6	-2.8	-0.2	0.2	<b>-1.1</b>	-1.2	-0.6	<b>2.3</b>	2.0	6
-2.6	-2.1	-2.9	-4.7	-1.6	0.3	<b>-1.1</b>	-1.2	-0.5	<b>2.7</b>	1.9	7
0.3	1.1	-4.9	-2.3	-0.7	0.3	<b>-1.0</b>	-1.0	-0.5	<b>2.5</b>	0.8	8
0.5	-1.5	-1.5	-2.1	-0.8	0.3	<b>-0.9</b>	-1.0	-0.2	<b>2.7</b>	1.2	9
0.9	-1.0	0.2	-2.1	-0.5	0.3	<b>-0.8</b>	-0.9	-0.2	<b>2.5</b>	2.1	10
0.2	-1.3	0.3	-2.0	-0.4	0.4	<b>-0.8</b>	-0.9	-0.2	<b>2.9</b>	2.9	11
1.0	-0.9	-0.9	-0.6	-0.3	0.4	<b>-0.8</b>	-0.8	-0.2	<b>3.0</b>	3.2	12

第 1 表 消費者物価

年 月	ガ			家具・家事用品	被						衣	
	ス	他の光熱	上下水道料		家庭用耐久財	室内装備品	寝具類	家事雑貨	家事用消耗品	家事サービス		服及び履物
ウエイト	155	69	175	341	132	19	29	62	72	26	446	197
品目数	2	1	2	53	15	4	5	14	11	4	65	28
年平均指数												
平成 21 年	98.6	87.5	100.4	104.0	109.0	98.9	101.0	100.2	106.6	100.0	98.7	97.8
22	100.0	100.0	100.0	100.0	100.0	100.0	100.0	100.0	100.0	100.0	100.0	100.0
23	103.6	117.0	98.6	93.0	87.8	99.0	92.4	96.7	95.3	99.9	100.2	101.1
24	107.0	117.8	98.6	90.3	82.1	95.5	89.6	96.4	95.4	99.8	99.8	100.0
25	109.9	128.1	98.6	87.9	76.7	92.8	90.2	95.4	95.2	99.7	99.4	100.0
前年比 (%)												
平成 21 年	0.6	-38.4	2.9	-1.2	-2.7	0.2	0.2	-0.8	-1.0	-0.3	-2.3	-3.5
22	1.4	14.3	-0.4	-3.9	-8.2	1.1	-1.0	-0.2	-6.2	0.0	1.3	2.2
23	3.6	17.0	-1.4	-7.0	-12.2	-1.0	-7.6	-3.3	-4.7	-0.2	0.2	1.1
24	3.3	0.7	0.0	-2.9	-6.5	-3.5	-3.0	-0.3	0.1	-0.1	-0.4	-1.1
25	2.7	8.8	0.0	-2.7	-6.6	-2.8	0.7	-1.0	-0.2	-0.1	-0.4	0.0
月別指数												
平成 24 年 1 月	105.2	113.3	98.6	94.3	92.1	97.5	89.2	96.0	96.1	99.8	96.5	94.6
2	104.5	113.3	98.6	94.1	91.2	96.6	88.9	96.2	97.0	99.8	95.7	95.1
3	105.7	122.5	98.6	94.5	92.5	96.6	88.9	97.4	95.6	99.8	97.6	99.1
4	105.8	128.7	98.6	92.8	89.1	95.6	89.6	96.3	94.7	99.8	101.4	101.5
5	107.0	123.8	98.6	90.3	82.1	95.4	89.6	97.0	95.2	99.8	101.4	101.5
6	107.4	116.8	98.6	89.4	80.6	95.0	89.6	96.1	94.4	99.8	101.5	101.6
7	107.3	114.6	98.6	88.7	79.5	95.0	89.6	96.4	92.9	99.8	97.1	96.8
8	107.5	113.3	98.6	87.4	75.8	94.8	89.6	96.1	93.9	99.8	96.5	96.4
9	107.4	114.2	98.6	88.5	77.1	94.9	89.6	96.4	96.0	99.8	102.2	102.6
10	108.7	118.1	98.6	88.0	76.3	94.8	90.2	95.6	95.8	99.8	102.5	103.2
11	108.7	117.2	98.6	87.8	74.6	95.1	90.2	96.6	97.2	99.8	102.5	103.6
12	108.6	117.2	98.6	87.5	74.5	94.7	90.2	96.6	95.8	99.8	102.5	103.6
平成 25 年 1 月	108.1	119.0	98.6	86.2	71.8	93.6	89.7	96.6	95.5	99.8	93.5	91.7
2	107.8	130.5	98.6	86.8	72.4	93.3	89.4	96.4	97.1	99.8	93.6	92.2
3	107.9	130.5	98.6	88.6	79.2	93.3	88.6	95.7	94.4	99.8	97.9	99.7
4	108.5	128.3	98.6	90.6	83.3	93.2	89.7	95.1	96.3	99.7	100.8	101.1
5	109.3	126.9	98.6	87.7	76.5	93.1	90.3	94.9	95.4	99.7	101.3	102.0
6	110.5	125.6	98.6	86.9	75.3	92.9	90.4	95.6	93.2	99.7	101.1	101.7
7	110.9	127.4	98.6	88.5	78.6	92.5	90.4	95.6	94.4	99.7	97.0	97.6
8	111.2	129.6	98.6	87.2	75.1	92.4	90.4	96.0	94.6	99.7	96.4	96.4
9	111.3	130.0	98.6	86.1	72.6	92.5	90.4	94.7	95.1	99.7	102.2	103.3
10	111.4	130.0	98.6	88.1	77.7	92.4	91.3	94.8	94.5	99.7	102.6	103.9
11	111.1	129.6	98.6	87.6	76.3	92.4	91.3	94.7	95.0	99.7	103.1	105.2
12	110.8	129.6	98.6	90.1	81.6	92.5	91.0	94.8	96.8	99.7	103.1	105.0
前月比 (%)												
平成 25 年 1 月	-0.4	1.5	0.0	-1.4	-3.7	-1.2	-0.5	0.0	-0.4	0.0	-8.9	-11.5
2	-0.3	9.6	0.0	0.6	0.9	-0.3	-0.4	-0.2	1.7	0.0	0.1	0.5
3	0.0	0.0	0.0	2.1	9.4	0.0	-0.9	-0.7	-2.8	0.0	4.7	8.2
4	0.6	-1.7	0.0	2.2	5.1	-0.1	1.3	-0.7	2.1	-0.2	2.9	1.4
5	0.7	-1.0	0.0	-3.1	-8.1	-0.1	0.7	-0.2	-1.0	0.0	0.5	0.9
6	1.1	-1.0	0.0	-0.9	-1.6	-0.2	0.1	0.7	-2.2	0.0	-0.1	-0.3
7	0.4	1.4	0.0	1.7	4.4	-0.4	0.0	0.0	1.3	0.0	-4.1	-4.0
8	0.2	1.7	0.0	-1.4	-4.4	-0.1	0.0	0.5	0.2	0.0	-0.6	-1.3
9	0.1	0.3	0.0	-1.3	-3.4	0.1	0.0	-1.4	0.6	0.0	6.0	7.2
10	0.0	0.0	0.0	2.3	7.0	-0.1	1.0	0.2	-0.7	0.0	0.3	0.6
11	-0.2	-0.3	0.0	-0.5	-1.8	0.0	0.0	-0.1	0.6	0.0	0.5	1.2
12	-0.3	0.0	0.0	2.8	7.0	0.1	-0.3	0.1	1.9	0.0	0.0	-0.1
前年同月比 (%)												
平成 25 年 1 月	2.8	5.1	0.0	-8.6	-22.1	-4.0	0.6	0.6	-0.7	0.0	-3.2	-3.1
2	3.2	15.2	0.0	-7.8	-20.6	-3.3	0.5	0.2	0.1	0.0	-2.3	-3.1
3	2.0	6.5	0.0	-6.2	-14.3	-3.3	-0.3	-1.7	-1.3	0.0	0.4	0.6
4	2.6	-0.3	0.0	-2.5	-6.6	-2.5	0.1	-1.3	1.7	-0.2	-0.6	-0.5
5	2.1	2.5	0.0	-2.9	-6.8	-2.4	0.8	-2.2	0.2	-0.2	-0.2	0.4
6	2.9	7.5	0.0	-2.8	-6.6	-2.2	0.9	-0.5	-1.2	-0.2	-0.3	0.1
7	3.4	11.2	0.0	-0.3	-1.1	-2.6	0.9	-0.9	1.6	-0.2	-0.1	0.9
8	3.4	14.4	0.0	-0.2	-0.9	-2.5	0.9	-0.1	0.8	-0.2	-0.1	0.0
9	3.6	13.9	0.0	-2.7	-5.9	-2.5	0.9	-1.8	-0.9	-0.2	0.0	0.7
10	2.4	10.1	0.0	0.1	1.8	-2.5	1.3	-0.8	-1.3	-0.2	0.1	0.7
11	2.2	10.5	0.0	-0.2	2.2	-2.8	1.3	-1.9	-2.2	-0.2	0.6	1.5
12	2.0	10.5	0.0	2.9	9.5	-2.3	0.9	-1.8	1.1	-0.2	0.5	1.4

# 指数（金沢市）（つづき）

平成22年=100

		シタヤツ・下着類				履物類	他の被服類	被服・関係ス	保健医療	医薬品・健康食品	年 月		
和服	洋服	シャツ・下着類	シヤツ・類	下着類	履物類	他の被服類	被服・関係ス	保健医療	医薬品・健康食品	ウ	エ	イ	ト
服	服	類	セ	類	類	類	連ス	療	康品	品	目	数	数
19	178	131	100	32	47	30	41	400	123				
2	26	20	13	7	6	7	4	27	12				
年平均指数													
100.3	97.5	101.0	101.4	99.5	97.9	101.1	96.0	101.4	102.1	平成	21	年	
100.0	100.0	100.0	100.0	100.0	100.0	100.0	100.0	100.0	100.0		22		
98.3	101.4	99.9	99.1	102.4	100.2	96.1	99.7	98.9	97.4		23		
93.6	100.6	100.2	99.0	104.2	98.1	98.9	100.0	98.7	95.7		24		
92.9	100.7	99.6	98.1	104.6	97.7	96.2	100.0	97.8	93.0		25		
前年比（%）													
-1.4	-3.8	-2.2	-2.8	-0.6	-0.5	-1.2	0.4	-0.7	-1.1	平成	21	年	
-0.3	2.6	-1.0	-1.4	0.5	2.2	-1.1	4.2	-1.4	-2.1		22		
-1.7	1.4	-0.1	-1.0	2.4	0.2	-3.9	-0.3	-1.1	-2.6		23		
-4.8	-0.7	0.4	-0.1	1.7	-2.1	3.0	0.3	-0.2	-1.7		24		
-0.7	0.1	-0.6	-0.9	0.4	-0.4	-2.7	0.0	-0.9	-2.8		25		
月別指数													
97.1	94.4	97.1	95.6	101.6	100.2	95.9	100.0	98.6	96.7	平成	24	年	1
97.1	94.9	93.6	91.2	101.1	100.2	95.9	100.0	98.5	96.0		2		
92.9	99.7	94.0	90.9	103.8	97.7	99.8	100.0	98.4	95.7		3		
92.9	102.4	103.5	103.3	103.8	97.7	99.8	100.0	98.9	96.3		4		
92.9	102.4	103.5	103.3	103.8	97.7	99.8	100.0	98.8	96.0		5		
92.9	102.5	103.4	103.3	103.7	97.7	99.8	100.0	98.9	95.5		6		
92.9	97.2	95.7	92.6	105.3	97.7	99.8	100.0	99.0	96.1		7		
92.9	96.7	94.5	91.1	105.3	97.7	99.8	100.0	98.7	95.4		8		
92.9	103.6	104.4	104.1	105.5	97.7	99.8	100.0	98.8	95.7		9		
92.9	104.3	104.4	104.1	105.5	97.7	99.8	100.0	98.8	96.0		10		
92.9	104.7	104.4	104.1	105.3	97.7	98.4	100.0	98.7	95.0		11		
92.9	104.7	104.4	104.1	105.3	97.7	98.4	100.0	98.2	94.0		12		
92.9	91.6	92.6	88.6	104.9	97.7	93.2	100.0	98.4	94.4	平成	25	年	1
92.9	92.1	92.6	88.6	104.9	97.7	91.9	100.0	98.5	94.6		2		
92.9	100.4	95.1	91.8	105.6	97.7	96.3	100.0	97.7	93.2		3		
92.9	101.9	102.9	102.0	105.6	97.7	96.3	100.0	97.5	92.6		4		
92.9	102.9	103.0	102.2	105.6	97.7	96.5	100.0	97.6	92.5		5		
92.9	102.6	103.0	102.2	105.5	97.7	96.3	100.0	98.0	93.9		6		
92.9	98.1	95.0	91.7	105.5	97.7	96.3	100.0	97.8	93.4		7		
92.9	96.7	94.9	91.5	105.5	97.7	96.3	100.0	97.5	91.8		8		
92.9	104.4	104.3	104.5	103.9	97.7	96.3	100.0	97.2	91.7		9		
92.9	105.1	104.0	104.5	102.7	97.7	98.4	100.0	97.5	92.5		10		
92.9	106.5	104.0	104.5	102.7	97.7	98.4	100.0	97.6	92.3		11		
92.9	106.3	104.1	104.6	102.7	97.7	98.4	100.0	97.8	92.8		12		
前月比（%）													
0.0	-12.5	-11.3	-14.9	-0.3	0.0	-5.3	0.0	0.1	0.4	平成	25	年	1
0.0	0.6	0.0	0.0	0.0	0.0	-1.4	0.0	0.1	0.2		2		
0.0	9.0	2.8	3.6	0.6	0.0	4.8	0.0	-0.9	-1.5		3		
0.0	1.5	8.1	11.1	0.0	0.0	0.0	0.0	-0.2	-0.6		4		
0.0	1.0	0.2	0.2	0.0	0.0	0.2	0.0	0.1	-0.2		5		
0.0	-0.3	0.0	0.0	-0.1	0.0	-0.2	0.0	0.4	1.6		6		
0.0	-4.4	-7.7	-10.3	0.0	0.0	0.0	0.0	-0.2	-0.6		7		
0.0	-1.4	-0.1	-0.2	0.0	0.0	0.0	0.0	-0.3	-1.7		8		
0.0	7.9	9.9	14.2	-1.5	0.0	0.0	0.0	-0.3	-0.1		9		
0.0	0.7	-0.3	0.0	-1.1	0.0	2.2	0.0	0.4	1.0		10		
0.0	1.3	0.0	0.0	0.0	0.0	0.0	0.0	0.1	-0.3		11		
0.0	-0.1	0.1	0.1	0.0	0.0	0.0	0.0	0.2	0.5		12		
前年同月比（%）													
-4.2	-2.9	-4.6	-7.3	3.3	-2.6	-2.9	0.0	-0.2	-2.4	平成	25	年	1
-4.2	-3.0	-1.1	-2.9	3.7	-2.6	-4.2	0.0	0.0	-1.4		2		
0.0	0.7	1.2	1.0	1.7	0.0	-3.5	0.0	-0.8	-2.6		3		
0.0	-0.5	-0.6	-1.3	1.7	0.0	-3.5	0.0	-1.4	-3.8		4		
0.0	0.5	-0.4	-1.1	1.7	0.0	-3.3	0.0	-1.2	-3.7		5		
0.0	0.1	-0.4	-1.1	1.8	0.0	-3.5	0.0	-0.9	-1.7		6		
0.0	0.9	-0.7	-1.0	0.2	0.0	-3.5	0.0	-1.2	-2.8		7		
0.0	0.0	0.4	0.5	0.2	0.0	-3.5	0.0	-1.2	-3.8		8		
0.0	0.7	-0.1	0.3	-1.5	0.0	-3.5	0.0	-1.7	-4.2		9		
0.0	0.8	-0.4	0.3	-2.6	0.0	-1.4	0.0	-1.3	-3.6		10		
0.0	1.6	-0.3	0.3	-2.4	0.0	0.0	0.0	-1.1	-2.9		11		
0.0	1.5	-0.3	0.4	-2.4	0.0	0.0	0.0	-0.5	-1.3		12		



第 1 表 消費者物価

年 月	保品 健・ 医器 療具 用	保サ 健   医ビ 療ス	交 通 ・ 通 信				教 育			教 養 ・ 娯 楽		教用 養耐 娯久 楽財
			交 通	自 関 通 信	通 信	通 信	授 業 料 等	教 習 科 参 考 書 考 ・ 教 学 材	補 習 教 育	養 娯 楽	教 用 養 耐 娯 久 楽 財	
ウ エ イ ト 目 数	79 10	197 5	1572 44	175 14	1018 23	379 7	293 16	214 11	5 2	75 3	1197 82	185 11
年 平 均 指 数												
平成 21 年	104.7	99.6	98.7	101.3	97.3	100.7	117.6	125.7	99.3	101.7	102.0	122.3
22	100.0	100.0	100.0	100.0	100.0	100.0	100.0	100.0	100.0	100.0	100.0	100.0
23	98.4	100.0	101.2	101.1	101.9	99.2	100.2	98.3	100.1	105.7	95.5	72.1
24	99.7	100.2	101.4	101.3	102.6	97.9	100.6	99.0	101.9	105.0	94.3	67.0
25	99.1	100.2	102.7	101.4	105.0	97.1	101.2	99.2	105.1	106.9	93.2	63.9
前 年 比 ( % )												
平成 21 年	-3.8	1.1	-5.1	-1.4	-7.8	-0.3	0.4	0.3	7.1	0.0	-2.4	-22.5
22	-4.5	0.4	1.3	-1.3	2.8	-0.6	-15.0	-20.5	0.7	-1.7	-2.0	-18.2
23	-1.6	0.0	1.2	1.1	1.9	-0.8	0.2	-1.8	0.1	5.7	-4.5	-27.9
24	1.3	0.2	0.2	0.3	0.7	-1.3	0.4	0.7	1.8	-0.7	-1.3	-7.1
25	-0.6	0.0	1.3	0.0	2.3	-0.9	0.7	0.2	3.1	1.8	-1.2	-4.5
月 別 指 数												
平成 24 年 1 月	97.9	100.0	101.4	101.4	102.3	99.0	100.7	98.3	100.1	107.6	92.8	63.3
2	98.7	100.0	101.0	99.9	102.0	98.7	100.7	98.3	100.1	107.6	93.9	71.6
3	98.6	100.0	102.2	101.1	104.1	97.9	100.7	98.3	100.1	107.6	94.6	70.8
4	99.6	100.2	103.0	100.9	105.0	98.4	100.5	99.2	102.5	104.1	95.4	74.0
5	99.5	100.2	102.2	101.1	103.8	98.3	100.5	99.2	102.5	104.1	94.6	70.4
6	101.1	100.2	100.9	100.7	101.8	98.3	100.5	99.2	102.5	104.1	94.2	65.5
7	100.4	100.2	100.3	102.2	100.8	97.9	100.5	99.2	102.5	104.1	94.4	65.6
8	100.1	100.2	100.7	105.0	100.9	97.9	100.5	99.2	102.5	104.1	96.1	64.1
9	100.2	100.2	101.5	100.8	103.0	97.9	100.5	99.2	102.5	104.1	94.7	64.3
10	99.8	100.2	101.5	100.8	103.0	97.9	100.5	99.2	102.5	104.1	94.2	65.0
11	100.7	100.2	100.7	100.6	102.2	96.6	100.5	99.2	102.5	104.1	93.5	65.2
12	99.8	100.2	100.8	101.6	102.2	96.5	100.5	99.2	102.5	104.1	92.8	63.6
平成 25 年 1 月	99.9	100.2	101.1	100.6	102.8	96.6	100.5	99.2	102.5	104.1	91.6	61.7
2	100.2	100.2	101.6	100.8	103.6	96.6	100.5	99.2	102.5	104.1	91.7	61.2
3	98.2	100.2	101.8	101.8	103.8	96.6	100.5	99.2	102.5	104.1	92.4	62.9
4	98.3	100.2	102.7	100.9	105.4	96.3	100.7	99.2	105.9	104.8	93.0	64.4
5	99.1	100.2	103.0	101.0	105.5	97.4	100.7	99.2	105.9	104.8	92.5	65.0
6	98.8	100.2	102.8	100.7	105.1	97.3	101.7	99.2	105.9	108.7	93.0	64.1
7	98.5	100.2	102.7	102.2	104.8	97.3	101.7	99.2	105.9	108.7	93.1	64.5
8	99.5	100.2	103.8	104.4	106.1	97.3	101.7	99.2	105.9	108.7	94.9	64.0
9	98.2	100.2	103.4	100.9	106.0	97.3	101.7	99.2	105.9	108.7	94.0	64.9
10	98.9	100.1	103.3	100.9	105.9	97.4	101.7	99.2	105.9	108.7	93.8	64.6
11	99.6	100.1	103.0	100.7	105.5	97.4	101.7	99.2	105.9	108.7	94.0	65.0
12	99.7	100.1	103.0	101.5	105.3	97.4	101.7	99.2	105.9	108.7	93.9	64.6
前 月 比 ( % )												
平成 25 年 1 月	0.1	0.0	0.3	-1.0	0.6	0.0	0.0	0.0	0.0	0.0	-1.3	-3.0
2	0.4	0.0	0.5	0.2	0.8	0.0	0.0	0.0	0.0	0.0	0.1	-0.8
3	-2.1	0.0	0.2	1.0	0.2	0.0	0.0	0.0	0.0	0.0	0.8	2.6
4	0.1	0.0	0.8	-0.9	1.5	-0.3	0.2	0.0	3.2	0.7	0.7	2.5
5	0.8	0.0	0.3	0.1	0.1	1.2	0.0	0.0	0.0	0.0	-0.6	0.8
6	-0.2	0.0	-0.3	-0.3	-0.3	-0.1	1.0	0.0	0.0	3.7	0.5	-1.3
7	-0.3	0.0	0.0	1.5	-0.3	0.0	0.0	0.0	0.0	0.0	0.2	0.7
8	1.0	0.0	1.1	2.2	1.2	0.0	0.0	0.0	0.0	0.0	1.9	-0.8
9	-1.4	0.0	-0.4	-3.3	-0.1	0.0	0.0	0.0	0.0	0.0	-1.0	1.3
10	0.7	-0.1	-0.1	0.0	-0.1	0.1	0.0	0.0	0.0	0.0	-0.2	-0.5
11	0.7	0.0	-0.3	-0.2	-0.4	0.0	0.0	0.0	0.0	0.0	0.3	0.7
12	0.1	0.0	0.0	0.8	-0.2	0.0	0.0	0.0	0.0	0.0	-0.1	-0.7
前 年 同 月 比 ( % )												
平成 25 年 1 月	2.0	0.2	-0.3	-0.8	0.5	-2.5	-0.2	0.9	2.5	-3.3	-1.3	-2.5
2	1.6	0.2	0.6	0.9	1.6	-2.1	-0.2	0.9	2.5	-3.3	-2.3	-14.4
3	-0.5	0.2	-0.4	0.7	-0.3	-1.3	-0.2	0.9	2.5	-3.3	-2.3	-11.2
4	-1.4	0.0	-0.3	0.0	0.3	-2.1	0.2	0.0	3.2	0.7	-2.5	-12.9
5	-0.5	0.0	0.8	-0.1	1.6	-0.9	0.2	0.0	3.2	0.7	-2.2	-7.7
6	-2.3	0.0	1.9	-0.1	3.3	-1.0	1.2	0.0	3.2	4.5	-1.3	-2.1
7	-1.9	0.0	2.4	0.0	4.0	-0.6	1.2	0.0	3.2	4.5	-1.3	-1.7
8	-0.5	0.0	3.1	-0.5	5.1	-0.6	1.2	0.0	3.2	4.5	-1.3	-0.1
9	-2.0	0.0	1.8	0.1	2.9	-0.6	1.2	0.0	3.2	4.5	-0.8	1.0
10	-1.0	-0.1	1.7	0.1	2.8	-0.6	1.2	0.0	3.2	4.5	-0.5	-0.7
11	-1.1	-0.1	2.3	0.1	3.2	0.9	1.2	0.0	3.2	4.5	0.5	-0.2
12	-0.1	-0.1	2.2	-0.1	3.0	0.9	1.2	0.0	3.2	4.5	1.2	1.5

指数（金沢市）（つづき）

平成22年=100

教養 娯楽用品	書印 籍・刷 他の物	教サ 養  娯ビ 楽ス	諸						生 鮮 食 品	生除 鮮く 食総 品合 を	持及除 家の生 帰鮮 属食総 家品 買を合	年	月		
			雑 費	理サ 美  容ビ ス	理 美 容 用 品	身 の 回 り 用 品	た ば こ	他 の 諸 雑 費							
218	137	656	618	136	149	56	57	220	423	9577	8256	ウ	エ	イ	ト
32	7	32	43	6	20	8	2	7	64	524	523	品	目	数	
年平均指数															
104.5	99.8	100.5	98.7	102.3	98.5	101.5	91.2	98.4	98.2	101.6	101.3	平	成	21	年
100.0	100.0	100.0	100.0	100.0	100.0	100.0	100.0	100.0	100.0	100.0	100.0			22	
98.6	100.3	100.2	103.1	99.5	97.9	98.8	126.2	103.8	96.3	99.4	99.6			23	
99.3	100.8	98.9	103.0	99.5	96.2	102.6	126.2	103.8	93.5	98.8	99.1			24	
99.0	101.1	97.8	103.5	99.5	95.4	106.5	126.2	105.0	96.9	98.7	99.1			25	
前年比（%）															
0.4	0.3	-1.9	0.4	1.6	0.8	-1.2	0.0	0.2	1.7	-1.2	-1.3	平	成	21	年
-4.3	0.2	-0.5	1.3	-2.2	1.5	-1.4	9.6	1.7	1.9	-1.6	-1.3			22	
-1.4	0.3	0.2	3.1	-0.5	-2.1	-1.2	26.2	3.8	-3.7	-0.6	-0.5			23	
0.8	0.5	-1.2	-0.1	0.0	-1.7	3.9	0.0	0.0	-2.8	-0.6	-0.4			24	
-0.4	0.2	-1.1	0.5	0.0	-0.9	3.8	0.0	1.2	3.6	-0.1	0.0			25	
月別指数															
99.1	100.5	97.5	102.9	99.5	96.6	100.9	126.2	103.8	96.3	98.8	99.0	平	成	24	年
99.0	100.6	97.1	102.7	99.5	95.7	100.9	126.2	103.8	97.2	98.7	98.9			2	
100.1	100.6	98.2	103.6	99.5	98.4	103.0	126.2	103.8	98.0	99.1	99.4			3	
99.4	100.7	99.1	103.3	99.5	97.4	103.0	126.2	103.8	98.3	99.5	99.9			4	
96.5	100.8	99.5	103.1	99.5	96.4	103.0	126.2	103.8	99.3	99.0	99.4			5	
99.9	100.8	99.1	102.9	99.5	95.6	103.0	126.2	103.8	97.9	98.7	99.0			6	
99.0	100.8	99.6	102.9	99.5	95.7	103.0	126.2	103.8	90.4	98.4	98.7			7	
100.0	101.1	102.8	102.7	99.5	95.1	103.0	126.2	103.8	89.4	98.6	99.0			8	
100.9	101.0	99.9	103.0	99.5	96.2	103.0	126.2	103.8	87.0	98.9	99.3			9	
98.7	101.0	99.5	103.1	99.5	96.4	103.0	126.2	103.8	87.8	98.8	99.2			10	
99.2	101.0	98.1	102.9	99.5	95.8	103.0	126.2	103.8	87.8	98.5	98.9			11	
100.3	101.1	96.8	102.8	99.5	95.4	102.9	126.2	103.8	93.1	98.3	98.7			12	
96.3	101.1	96.5	102.8	99.5	96.3	100.8	126.2	103.8	99.5	97.7	97.9	平	成	25	年
98.3	101.0	96.1	102.9	99.5	96.0	102.9	126.2	103.8	93.0	98.0	98.3			2	
99.6	101.0	96.6	102.9	99.5	94.8	105.9	126.2	103.8	94.1	98.2	98.5			3	
98.2	101.0	97.7	103.1	99.5	95.6	105.9	126.2	103.8	94.3	98.7	99.1			4	
95.1	101.0	97.5	103.1	99.5	95.5	105.9	126.2	103.8	96.7	98.6	99.0			5	
98.5	101.1	97.5	103.1	99.5	95.5	105.9	126.2	103.8	95.6	98.7	99.2			6	
97.6	101.0	98.1	103.2	99.5	95.3	108.0	126.2	103.8	95.9	98.4	98.8			7	
99.6	101.1	100.7	103.1	99.5	94.8	108.0	126.2	103.8	97.0	98.9	99.4			8	
101.7	101.1	98.1	103.1	99.5	94.9	108.0	126.2	103.8	98.1	99.0	99.5			9	
99.5	101.1	98.6	104.9	99.5	95.2	108.0	126.2	108.6	99.3	99.2	99.7			10	
101.2	101.1	98.4	105.1	99.5	95.2	109.2	126.2	108.6	98.3	99.2	99.8			11	
101.9	101.1	98.1	105.2	99.5	95.7	109.9	126.2	108.6	100.7	99.3	99.9			12	
前月比（%）															
-4.0	0.0	-0.3	0.1	0.0	1.0	-2.0	0.0	0.0	6.9	-0.7	-0.8	平	成	25	年
2.1	-0.1	-0.4	0.1	0.0	-0.4	2.1	0.0	0.0	-6.6	0.4	0.4			2	
1.3	0.0	0.5	0.0	0.0	-1.2	2.9	0.0	0.0	1.2	0.2	0.2			3	
-1.4	0.0	1.2	0.2	0.0	0.8	0.0	0.0	0.0	0.2	0.5	0.6			4	
-3.1	0.0	-0.2	0.0	0.0	-0.1	0.0	0.0	0.0	2.6	-0.1	-0.1			5	
3.6	0.1	0.0	0.0	0.0	0.0	0.0	0.0	0.0	-1.2	0.1	0.2			6	
-1.0	-0.1	0.6	0.1	0.0	-0.3	2.0	0.0	0.0	0.4	-0.3	-0.4			7	
2.1	0.1	2.7	-0.1	0.0	-0.4	0.0	0.0	0.0	1.1	0.5	0.5			8	
2.1	0.0	-2.6	0.0	0.0	0.0	0.0	0.0	0.0	1.2	0.1	0.1			9	
-2.1	0.0	0.4	1.8	0.0	0.3	0.0	0.0	4.7	1.2	0.2	0.2			10	
1.7	0.0	-0.2	0.1	0.0	0.1	1.1	0.0	0.0	-1.0	0.0	0.1			11	
0.6	0.0	-0.3	0.2	0.0	0.5	0.6	0.0	0.0	2.4	0.1	0.1			12	
前年同月比（%）															
-2.8	0.5	-1.0	-0.1	0.0	-0.2	-0.1	0.0	0.0	3.3	-1.2	-1.1	平	成	25	年
-0.7	0.4	-1.0	0.2	0.0	0.3	2.0	0.0	0.0	-4.3	-0.7	-0.6			2	
-0.5	0.4	-1.7	-0.6	0.0	-3.7	2.8	0.0	0.0	-4.0	-0.9	-0.9			3	
-1.1	0.3	-1.4	-0.2	0.0	-1.8	2.8	0.0	0.0	-4.1	-0.8	-0.8			4	
-1.4	0.2	-1.9	0.0	0.0	-0.9	2.8	0.0	0.0	-2.6	-0.5	-0.3			5	
-1.4	0.3	-1.6	0.2	0.0	-0.1	2.8	0.0	0.0	-2.4	0.0	0.2			6	
-1.5	0.2	-1.5	0.3	0.0	-0.4	4.9	0.0	0.0	6.1	0.0	0.1			7	
-0.4	0.1	-2.0	0.4	0.0	-0.2	4.9	0.0	0.0	8.5	0.2	0.4			8	
0.7	0.1	-1.8	0.1	0.0	-1.4	4.9	0.0	0.0	12.7	0.1	0.2			9	
0.9	0.0	-0.9	1.8	0.0	-1.3	4.9	0.0	4.6	13.2	0.4	0.6			10	
2.0	0.1	0.3	2.1	0.0	-0.5	6.0	0.0	4.6	12.0	0.7	0.9			11	
1.6	0.0	1.3	2.4	0.0	0.4	6.8	0.0	4.7	8.1	1.0	1.2			12	

## 第 2 表 消費者物価

年 月	総		食									
	合	持賃 家を の除 届く 属総 家合	料	穀 類	魚 介 類	生 鮮 魚 介	肉 類	乳 卵 類	野 菜 ・ 海 藻	生 鮮 野 菜	果 物	生 鮮 果 物
ウ エ イ ト	10000	8442	2525	217	220	128	204	106	272	175	97	92
品 目 数	588	587	231	14	31	16	10	8	46	30	19	18
<b>年 平 均 指 数</b>												
平 成 21 年	100.7	100.8	100.3	103.3	101.8	101.0	101.8	100.8	94.2	90.0	93.8	93.4
22	100.0	100.0	100.0	100.0	100.0	100.0	100.0	100.0	100.0	100.0	100.0	100.0
23	99.7	99.7	99.6	98.4	100.4	100.9	99.9	100.2	97.8	96.8	100.6	100.6
24	99.7	99.7	99.7	101.3	101.4	101.6	99.0	98.1	97.3	96.1	103.4	103.3
25	100.0	100.2	99.6	100.8	102.4	102.2	99.3	98.1	97.2	96.4	101.7	101.6
<b>前 年 比 ( % )</b>												
平 成 21 年	-1.4	-1.5	0.2	0.8	-1.0	-3.0	-1.2	1.3	-0.5	-1.3	-3.3	-3.4
22	-0.7	-0.8	-0.3	-3.2	-1.7	-1.0	-1.8	-0.8	6.2	11.1	6.6	7.1
23	-0.3	-0.3	-0.4	-1.6	0.4	0.9	-0.2	0.2	-2.2	-3.2	0.6	0.6
24	0.0	0.0	0.1	2.9	1.0	0.7	-0.9	-2.2	-0.5	-0.7	2.7	2.7
25	0.4	0.5	-0.1	-0.5	1.0	0.5	0.3	0.1	-0.1	0.3	-1.6	-1.6
<b>月 別 指 数</b>												
平 成 24 年 1 月	99.6	99.7	101.0	100.9	103.2	105.2	99.9	97.9	103.8	106.3	113.1	113.5
2	99.8	99.9	101.2	101.2	101.4	101.8	99.7	98.5	104.3	107.1	118.0	118.7
3	100.3	100.4	101.3	101.1	101.8	102.7	99.7	98.7	105.1	108.2	117.3	117.9
4	100.4	100.5	100.6	101.1	101.9	102.6	99.1	98.2	103.4	105.5	104.5	104.5
5	100.1	100.2	100.2	101.1	100.7	100.5	98.8	98.4	100.0	100.0	109.9	110.2
6	99.6	99.6	99.5	101.5	102.0	102.6	98.8	97.9	94.1	91.0	104.5	104.5
7	99.3	99.3	99.0	101.3	101.1	100.9	98.8	97.7	93.4	89.9	96.5	96.0
8	99.4	99.4	98.8	101.2	101.7	102.2	99.0	97.1	91.3	86.8	98.9	98.6
9	99.6	99.6	98.7	101.3	100.6	100.2	99.1	97.4	91.5	86.9	95.5	95.0
10	99.6	99.6	98.8	102.0	101.1	100.8	98.3	97.8	93.8	90.5	92.0	91.3
11	99.2	99.2	98.5	101.9	100.2	99.6	98.3	98.3	92.0	88.0	91.5	90.8
12	99.3	99.3	98.9	101.4	100.7	100.6	98.2	98.8	94.9	92.8	98.8	98.5
平 成 25 年 1 月	99.3	99.4	100.3	101.3	101.0	100.9	98.3	98.1	103.0	105.4	112.2	112.6
2	99.2	99.2	99.3	101.3	99.0	97.6	98.5	97.9	97.0	95.8	105.9	106.1
3	99.4	99.4	98.8	101.2	99.5	98.5	98.2	97.8	93.4	90.2	104.2	104.2
4	99.7	99.8	98.8	101.3	100.3	99.9	98.3	97.1	93.6	90.7	100.8	100.7
5	99.8	99.9	98.7	101.2	99.5	98.3	98.5	96.9	91.3	87.1	104.4	104.4
6	99.8	99.9	98.6	101.3	99.9	97.9	98.4	96.6	90.4	85.7	103.4	103.4
7	100.0	100.2	99.1	101.2	101.6	100.5	99.2	96.5	95.7	94.1	98.4	98.1
8	100.3	100.5	99.3	100.9	103.3	103.0	99.5	96.9	94.5	92.3	101.6	101.5
9	100.6	101.0	100.3	100.9	107.9	110.5	100.0	97.9	101.4	102.9	95.1	94.6
10	100.7	101.1	100.2	100.3	105.0	105.7	100.3	99.5	101.6	103.3	93.0	92.5
11	100.8	101.1	100.4	99.7	104.9	105.2	100.7	100.2	102.1	103.9	97.1	96.7
12	100.9	101.2	101.0	99.4	106.7	108.1	101.3	101.9	102.8	105.4	104.8	104.9
<b>前 月 比 ( % )</b>												
平 成 25 年 1 月	0.0	0.1	1.4	0.0	0.3	0.3	0.2	-0.7	8.5	13.6	13.6	14.3
2	-0.2	-0.2	-1.0	0.0	-1.9	-3.3	0.1	-0.3	-5.9	-9.1	-5.5	-5.8
3	0.2	0.2	-0.5	-0.1	0.4	0.9	-0.3	0.0	-3.7	-5.9	-1.7	-1.8
4	0.3	0.4	-0.1	0.1	0.9	1.4	0.1	-0.7	0.3	0.6	-3.3	-3.4
5	0.1	0.2	-0.1	-0.1	-0.9	-1.6	0.3	-0.2	-2.5	-4.0	3.5	3.7
6	0.0	0.0	-0.1	0.1	0.5	-0.4	-0.1	-0.3	-1.0	-1.5	-0.9	-1.0
7	0.2	0.3	0.5	-0.1	1.7	2.7	0.8	-0.1	5.9	9.7	-4.9	-5.1
8	0.3	0.4	0.2	-0.3	1.6	2.5	0.3	0.4	-1.2	-1.9	3.3	3.5
9	0.3	0.4	1.0	0.0	4.4	7.3	0.5	1.1	7.3	11.4	-6.4	-6.8
10	0.1	0.1	-0.2	-0.6	-2.6	-4.4	0.3	1.6	0.2	0.5	-2.1	-2.2
11	0.0	0.0	0.3	-0.6	-0.2	-0.4	0.3	0.7	0.4	0.6	4.3	4.6
12	0.1	0.1	0.6	-0.3	1.7	2.8	0.6	1.7	0.7	1.4	8.0	8.5
<b>前 年 同 月 比 ( % )</b>												
平 成 25 年 1 月	-0.3	-0.3	-0.7	0.4	-2.2	-4.0	-1.5	0.2	-0.7	-0.9	-0.8	-0.8
2	-0.7	-0.7	-1.8	0.2	-2.3	-4.2	-1.3	-0.7	-7.1	-10.5	-10.2	-10.7
3	-0.9	-1.0	-2.4	0.1	-2.4	-4.1	-1.6	-0.9	-11.2	-16.6	-11.2	-11.7
4	-0.7	-0.7	-1.8	0.2	-1.5	-2.6	-0.9	-1.0	-9.5	-14.0	-3.5	-3.6
5	-0.3	-0.3	-1.5	0.1	-1.2	-2.2	-0.2	-1.5	-8.7	-12.9	-5.1	-5.2
6	0.2	0.3	-0.9	-0.2	-2.0	-4.6	-0.4	-1.3	-3.9	-5.8	-1.1	-1.1
7	0.7	0.9	0.1	-0.1	0.5	-0.4	0.4	-1.2	2.5	4.7	1.9	2.1
8	0.9	1.1	0.5	-0.3	1.5	0.8	0.5	-0.2	3.5	6.3	2.7	2.9
9	1.1	1.4	1.7	-0.4	7.2	10.3	0.9	0.5	10.8	18.3	-0.5	-0.5
10	1.1	1.4	1.4	-1.7	3.9	4.8	2.0	1.7	8.4	14.1	1.1	1.3
11	1.5	1.9	1.9	-2.1	4.6	5.6	2.4	1.9	10.9	18.1	6.1	6.4
12	1.6	2.0	2.2	-2.0	5.9	7.5	3.2	3.2	8.3	13.6	6.2	6.5

# 指数 ( 全 国 )

平成22年=100

油脂・調味料	菓 子 類	調 理 食 品	飲 料	酒 類	外 食	住 居			光 熱 ・ 水 道		電 気 代	年 月	ウ エ イ ト 卜 数
						居	家 賃	設 備 維 修 繕 ・ 持 持	熱	電			
107	224	280	142	125	532	2122	1865	257	704	317			
19	16	20	14	9	25	21	4	17	6	1			
年 平 均 指 数													
101.8	101.1	101.7	102.2	101.4	100.1	100.4	100.4	100.7	100.2	103.2	平成	21	年
100.0	100.0	100.0	100.0	100.0	100.0	100.0	100.0	100.0	100.0	100.0		22	
99.2	99.5	100.4	99.5	98.9	100.2	99.8	99.8	99.9	103.3	102.8		23	
97.9	98.9	101.2	98.4	97.7	100.2	99.5	99.4	99.9	107.3	108.8		24	
97.3	99.0	100.8	96.9	96.7	100.5	99.1	99.0	99.7	112.3	116.6		25	
前 年 比 ( % )													
0.0	3.3	1.1	-2.3	-0.5	0.9	-0.2	-0.3	0.6	-4.2	-0.6	平成	21	年
-1.7	-1.1	-1.7	-2.1	-1.4	-0.1	-0.4	-0.4	-0.7	-0.2	-3.1		22	
-0.8	-0.5	0.4	-0.5	-1.1	0.2	-0.2	-0.2	-0.1	3.3	2.8		23	
-1.3	-0.6	0.7	-1.1	-1.3	0.0	-0.3	-0.4	0.1	3.9	5.9		24	
-0.6	0.2	-0.3	-1.5	-1.0	0.3	-0.4	-0.4	-0.2	4.6	7.1		25	
月 別 指 数													
98.8	98.8	100.8	99.0	98.3	100.2	99.6	99.5	100.1	105.5	106.2	平成	24	年 1 月
98.7	98.9	101.1	98.7	98.2	100.2	99.6	99.6	100.0	105.5	106.2		2	
98.6	99.0	101.0	99.1	98.4	100.3	99.6	99.5	99.9	106.2	106.4		3	
98.5	99.1	101.4	99.1	98.0	100.2	99.5	99.5	99.9	106.8	106.8		4	
97.7	98.6	101.4	98.8	97.9	100.3	99.5	99.4	99.9	106.7	106.8		5	
98.0	98.8	101.4	98.8	97.5	100.3	99.5	99.4	100.0	106.7	107.4		6	
97.6	98.8	102.0	98.3	97.6	100.2	99.4	99.4	100.1	106.8	108.3		7	
97.5	98.6	101.6	97.5	97.2	100.2	99.4	99.3	99.9	107.7	110.0		8	
97.3	98.9	101.3	98.6	97.4	100.2	99.4	99.3	99.9	109.2	112.9		9	
97.7	99.3	100.7	97.9	97.4	100.2	99.3	99.3	99.9	109.0	112.3		10	
97.6	99.4	100.7	98.1	97.3	100.2	99.3	99.2	99.8	108.7	111.6		11	
96.9	98.5	100.6	97.3	96.7	100.2	99.3	99.2	99.9	108.7	111.2		12	
96.9	98.6	100.5	97.1	97.1	100.2	99.2	99.2	99.8	108.5	110.4	平成	25	年 1 月
96.9	99.1	100.6	97.2	96.9	100.2	99.2	99.1	99.8	108.7	109.9		2	
96.6	99.3	100.5	97.0	97.0	100.2	99.2	99.1	99.8	108.6	110.0		3	
96.6	99.5	100.5	96.8	97.0	100.1	99.1	99.1	99.7	109.3	111.3		4	
96.8	99.2	100.4	96.8	96.8	100.5	99.1	99.0	99.5	111.7	116.1		5	
97.3	99.2	100.6	96.9	96.6	100.5	99.0	99.0	99.5	112.8	118.0		6	
97.6	98.7	100.6	96.5	96.6	100.7	99.0	98.9	99.5	113.6	119.2		7	
97.3	98.6	101.1	96.6	96.1	100.7	99.0	98.9	99.5	114.2	119.8		8	
97.9	98.6	101.0	97.0	96.5	100.7	99.0	98.9	99.8	115.1	121.5		9	
97.9	98.9	101.2	97.4	96.6	100.7	99.9	98.8	99.7	115.2	121.4		10	
98.3	99.4	101.4	96.8	96.5	100.8	99.0	98.8	99.9	114.9	120.8		11	
97.6	99.4	101.5	96.9	96.2	100.9	98.9	98.8	99.9	114.6	120.3		12	
前 月 比 ( % )													
-0.1	0.1	-0.1	-0.1	0.5	0.0	-0.1	-0.1	-0.1	-0.1	-0.7	平成	25	年 1 月
0.0	0.5	0.1	0.1	-0.2	0.0	0.0	0.0	0.0	0.1	-0.5		2	
-0.2	0.2	-0.2	-0.2	0.2	0.0	0.0	0.0	0.0	0.0	0.1		3	
0.0	0.2	0.0	-0.2	0.0	-0.1	0.0	0.0	-0.1	0.6	1.1		4	
0.2	-0.2	-0.1	0.1	-0.2	0.4	-0.1	0.0	-0.2	2.2	4.4		5	
0.5	0.0	0.2	0.1	-0.2	0.0	-0.1	-0.1	0.0	1.0	1.6		6	
0.4	-0.5	0.0	-0.4	0.0	0.1	0.0	0.0	0.1	0.7	1.0		7	
-0.4	-0.2	0.5	0.1	-0.5	0.1	0.0	0.0	0.0	0.5	0.5		8	
0.6	0.0	-0.1	0.4	0.4	0.0	0.0	0.0	0.3	0.8	1.4		9	
0.0	0.3	0.2	0.4	0.1	0.0	0.0	0.0	-0.1	0.1	-0.1		10	
0.4	0.5	0.1	-0.6	-0.1	0.1	0.0	0.0	0.2	-0.3	-0.5		11	
-0.7	0.1	0.1	0.1	-0.3	0.1	0.0	0.0	0.0	-0.2	-0.4		12	
前 年 同 月 比 ( % )													
-2.0	-0.2	-0.3	-1.9	-1.2	0.0	-0.4	-0.4	-0.3	2.9	4.0	平成	25	年 1 月
-1.8	0.2	-0.5	-1.6	-1.3	-0.1	-0.4	-0.4	-0.2	3.0	3.5		2	
-2.0	0.3	-0.5	-2.2	-1.3	-0.1	-0.4	-0.4	-0.1	2.3	3.4		3	
-1.9	0.4	-0.9	-2.4	-1.0	-0.1	-0.4	-0.4	-0.2	2.4	4.2		4	
-0.9	0.6	-1.0	-2.0	-1.1	0.3	-0.4	-0.4	-0.4	4.6	8.8		5	
-0.7	0.5	-0.7	-2.0	-0.9	0.3	-0.5	-0.4	-0.6	5.7	9.8		6	
0.0	0.0	-1.4	-1.8	-1.0	0.4	-0.4	-0.4	-0.5	6.4	10.1		7	
-0.2	0.0	-0.5	-0.9	-1.1	0.5	-0.4	-0.4	-0.4	6.0	8.9		8	
0.6	-0.3	-0.3	-1.6	-1.0	0.5	-0.4	-0.4	-0.1	5.4	7.6		9	
0.2	-0.4	0.5	-0.5	-0.9	0.5	-0.4	-0.4	-0.1	5.7	8.2		10	
0.8	0.0	0.7	-1.3	-0.9	0.7	-0.4	-0.4	0.1	5.7	8.2		11	
0.7	1.0	0.8	-0.4	-0.5	0.7	-0.4	-0.4	0.0	5.5	8.2		12	

第 2 表 消費者物価

年 月	ガ			家具・家事用品	家庭用耐久財	室内装備品	寝具類	家事雑貨	家事用消耗品	家事サービス	被服及び履物	衣料
	ス	他の光熱	上下水道料									
ウエイト数	176	50	162	345	121	24	24	70	76	31	405	180
年 平 均 指 数	2	1	2	53	15	4	5	14	11	4	65	28
平成 21 年	100.8	87.0	99.7	104.8	111.2	104.2	102.7	101.1	104.6	99.6	101.2	101.1
22	100.0	100.0	100.0	100.0	100.0	100.0	100.0	100.0	100.0	100.0	100.0	100.0
23	102.9	118.4	100.0	94.4	86.2	96.6	99.9	99.8	98.0	99.6	99.7	100.0
24	107.0	120.7	100.4	91.7	78.7	95.1	101.6	101.4	96.2	99.6	99.7	100.0
25	109.9	130.3	100.9	89.7	73.2	93.3	101.6	102.1	95.8	99.2	100.1	100.5
前 年 比 ( % )												
平成 21 年	-0.6	-33.8	0.7	-2.2	-5.5	-2.7	-2.6	0.0	-0.7	0.0	-0.9	-1.4
22	-0.8	14.9	0.3	-4.6	-10.1	-4.0	-2.6	-1.1	-4.4	0.4	-1.2	-1.1
23	2.9	18.4	0.0	-5.6	-13.8	-3.4	-0.1	-0.2	-2.0	-0.4	-0.3	0.0
24	4.0	1.9	0.3	-2.9	-8.8	-1.6	1.8	1.6	-1.9	-0.1	0.0	0.0
25	2.6	8.0	0.5	-2.2	-6.9	-1.9	-0.1	0.7	-0.4	-0.4	0.3	0.5
月 別 指 数												
平成 24 年 1 月	105.6	117.0	100.2	94.2	85.7	96.1	101.1	100.2	97.3	99.5	96.1	94.0
2	105.6	118.0	100.2	93.5	83.6	95.9	101.1	100.5	97.1	99.5	96.0	95.0
3	105.5	126.3	100.2	93.2	83.1	95.4	100.7	100.8	96.7	99.5	99.2	101.0
4	106.5	128.4	100.4	93.3	82.9	95.5	102.0	101.3	96.4	99.6	101.4	101.7
5	107.0	126.3	100.4	92.3	80.5	95.0	101.8	101.4	96.1	99.6	101.2	101.5
6	107.3	119.7	100.4	91.9	79.3	94.6	101.5	101.8	95.9	99.6	100.9	101.0
7	107.3	116.4	100.4	91.4	77.8	94.6	101.9	101.7	95.7	99.6	97.9	97.5
8	107.6	116.6	100.4	90.4	75.5	94.1	101.2	101.6	95.6	99.6	95.9	95.8
9	107.6	120.1	100.4	90.4	75.0	94.8	101.4	101.8	95.7	99.6	101.8	102.4
10	107.9	120.1	100.4	90.6	75.0	94.8	102.2	101.8	96.3	99.6	102.2	103.1
11	108.2	118.2	100.4	90.0	73.4	95.1	102.5	101.9	96.1	99.6	102.4	103.9
12	108.2	120.9	100.4	89.4	72.1	95.4	102.2	101.7	95.3	99.6	101.8	102.9
平成 25 年 1 月	107.5	125.8	100.6	89.3	71.6	95.1	102.0	101.8	95.8	99.6	96.4	94.8
2	106.9	132.9	100.6	89.9	73.7	93.9	100.6	102.1	96.0	99.6	95.5	94.7
3	107.0	131.8	100.6	90.2	74.5	94.1	100.5	101.9	96.0	99.6	99.1	101.7
4	108.0	129.0	100.8	90.5	76.0	93.7	101.7	101.7	95.3	99.1	101.4	101.8
5	109.3	127.4	100.8	90.0	74.4	93.7	101.4	102.0	95.5	99.1	101.3	101.5
6	110.3	127.1	100.9	89.7	73.6	93.4	101.3	102.1	95.4	99.1	101.1	101.3
7	111.1	128.1	100.9	89.6	73.4	92.3	101.1	102.2	95.5	99.1	98.7	98.7
8	111.5	130.4	101.0	88.9	71.7	91.9	100.8	101.9	95.3	99.1	96.6	96.6
9	111.8	131.6	101.0	89.2	71.7	92.5	101.4	102.1	96.2	99.1	102.5	103.2
10	112.1	131.8	101.2	89.7	72.9	92.7	102.6	102.2	96.3	99.1	102.8	103.7
11	111.6	133.2	101.2	89.8	72.7	93.1	103.0	102.4	96.6	99.1	103.0	104.4
12	111.1	134.6	101.2	89.7	72.6	93.5	102.4	102.2	96.2	99.1	102.4	103.6
前 月 比 ( % )												
平成 25 年 1 月	-0.7	4.0	0.2	-0.1	-0.7	-0.4	-0.2	0.1	0.5	0.0	-5.3	-7.9
2	-0.6	5.7	0.0	0.7	3.0	-1.2	-1.4	0.2	0.2	0.0	-0.9	-0.1
3	0.0	-0.8	0.0	0.3	1.1	0.2	-0.1	-0.1	0.0	0.0	3.7	7.4
4	0.9	-2.1	0.2	0.4	2.0	-0.4	1.2	-0.2	-0.7	-0.5	2.4	0.0
5	1.2	-1.3	0.0	-0.5	-2.1	0.0	-0.3	0.3	0.3	0.0	-0.1	-0.3
6	1.0	-0.2	0.1	-0.4	-1.1	-0.3	0.0	0.1	-0.2	0.0	-0.2	-0.2
7	0.7	0.8	0.1	-0.1	-0.2	-1.2	-0.2	0.1	0.2	0.0	-2.4	-2.5
8	0.4	1.8	0.1	-0.8	-2.3	-0.5	-0.3	-0.2	-0.3	0.0	-2.1	-2.1
9	0.3	1.0	0.0	0.3	-0.1	0.7	0.5	0.2	1.0	0.0	6.0	6.8
10	0.3	0.1	0.1	0.6	1.7	0.2	1.2	0.1	0.0	0.0	0.3	0.5
11	-0.4	1.1	0.0	0.1	-0.2	0.5	0.4	0.1	0.3	0.0	0.2	0.7
12	-0.4	1.0	0.0	-0.2	-0.2	0.4	-0.6	-0.2	-0.4	0.0	-0.6	-0.7
前 年 同 月 比 ( % )												
平成 25 年 1 月	1.8	7.5	0.4	-5.3	-16.5	-1.0	0.8	1.6	-1.5	0.1	0.3	0.8
2	1.3	12.6	0.4	-3.8	-11.8	-2.1	-0.5	1.6	-1.1	0.1	-0.5	-0.3
3	1.4	4.4	0.4	-3.3	-10.4	-1.4	-0.2	1.1	-0.7	0.1	-0.2	0.8
4	1.4	0.5	0.4	-2.9	-8.3	-1.9	-0.3	0.4	-1.1	-0.4	0.0	0.1
5	2.1	0.9	0.4	-2.5	-7.6	-1.4	-0.4	0.6	-0.6	-0.4	0.1	0.0
6	2.8	6.2	0.5	-2.4	-7.2	-1.3	-0.2	0.3	-0.5	-0.4	0.2	0.2
7	3.5	10.0	0.5	-1.9	-5.7	-2.4	-0.8	0.5	-0.2	-0.4	0.8	1.2
8	3.6	11.8	0.6	-1.7	-5.0	-2.3	-0.4	0.4	-0.3	-0.4	0.8	0.9
9	4.0	9.6	0.6	-1.3	-4.5	-2.4	-0.1	0.4	0.5	-0.4	0.7	0.8
10	3.9	9.7	0.7	-0.9	-2.9	-2.3	0.4	0.4	0.0	-0.4	0.6	0.5
11	3.2	12.7	0.7	-0.2	-0.9	-2.1	0.4	0.5	0.5	-0.4	0.6	0.4
12	2.7	11.3	0.7	0.3	0.7	-2.1	0.2	0.4	0.9	-0.4	0.6	0.7

# 指数（全国）（つづき）

平成22年=100

和服	洋服	シタ			履物類	他の被服類	被サ服  関ビ 連ス	保 健 医 療	医 保 薬 持 品 用 ・ 摂 健 取 康 品	年 月	ウ エ イ ト 目 数
		ヤ ツ・ 下 着 類	シ ヤ ツ ・ 類 セ	下 着 類							
9	171	117	81	37	49	33	27	428	129		
2	26	20	13	7	6	7	4	27	12		
年平均指数											
100.1	101.2	101.2	100.9	101.6	101.3	102.6	99.8	100.5	101.4	平成	21年
100.0	100.0	100.0	100.0	100.0	100.0	100.0	100.0	100.0	100.0		22
100.8	100.0	99.8	100.0	99.2	98.7	99.4	100.1	99.3	98.0		23
101.4	99.9	100.0	100.7	98.6	98.2	99.1	100.2	98.5	95.8		24
<b>101.3</b>	<b>100.5</b>	<b>100.7</b>	<b>101.4</b>	<b>99.1</b>	<b>97.9</b>	<b>98.3</b>	<b>100.6</b>	<b>98.0</b>	<b>94.9</b>		25
前年比（%）											
-0.8	-1.4	-0.7	-1.0	-0.2	0.2	-1.1	0.8	-0.1	-2.2	平成	21年
-0.1	-1.2	-1.2	-0.9	-1.6	-1.3	-2.6	0.2	-0.5	-1.4		22
0.8	0.0	-0.2	0.0	-0.8	-1.3	-0.6	0.1	-0.7	-2.0		23
0.6	-0.1	0.3	0.7	-0.5	-0.5	-0.3	0.1	-0.8	-2.2		24
<b>-0.1</b>	<b>0.6</b>	<b>0.6</b>	<b>0.7</b>	<b>0.5</b>	<b>-0.3</b>	<b>-0.8</b>	<b>0.4</b>	<b>-0.6</b>	<b>-1.0</b>		25
月別指数											
100.4	93.7	97.5	96.8	99.0	98.1	96.4	100.2	98.7	96.5	平成	24年1月
100.9	94.7	95.8	94.5	98.5	98.1	96.1	100.2	98.5	96.0		2
100.8	101.0	96.5	95.4	98.9	98.5	100.1	100.1	98.5	95.8		3
101.1	101.7	102.8	104.7	98.7	98.3	100.0	100.0	98.6	95.7		4
101.9	101.5	102.6	104.4	98.7	98.2	99.9	100.2	98.9	96.4		5
101.7	101.0	102.1	103.7	98.5	98.5	99.8	100.2	98.8	96.0		6
101.7	97.3	97.8	97.7	98.2	97.7	97.9	100.3	98.6	96.0		7
101.7	95.5	93.9	92.0	98.2	98.0	97.3	100.3	98.5	95.7		8
101.8	102.4	103.3	105.5	98.5	98.5	99.0	100.2	98.6	96.0		9
101.7	103.2	103.1	105.1	98.7	98.3	100.8	100.3	98.6	95.9		10
101.4	104.0	102.7	104.5	98.8	98.4	101.2	100.3	98.2	95.0		11
101.5	102.9	102.1	103.5	99.0	98.2	101.2	100.3	98.0	94.6		12
101.3	94.5	97.5	97.0	98.6	97.8	96.0	100.4	98.0	94.8	平成	25年1月
101.3	94.4	95.3	93.8	98.4	97.2	94.3	100.5	98.0	94.7		2
101.3	101.7	95.3	93.8	98.7	97.7	98.8	100.5	98.0	94.6		3
101.2	101.8	103.2	105.1	99.1	97.9	98.8	100.6	97.9	94.4		4
101.5	101.5	102.9	104.7	99.1	98.5	98.9	100.6	98.0	94.8		5
101.4	101.3	102.5	104.0	99.3	98.3	99.1	100.7	98.2	95.3		6
101.0	98.6	98.9	98.9	98.8	97.8	97.6	100.6	98.1	95.3		7
101.1	96.4	95.2	93.6	98.8	97.7	96.8	100.7	98.0	95.3		8
101.2	103.3	104.8	107.3	99.3	97.9	98.4	100.7	97.9	95.0		9
101.3	103.8	104.5	106.8	99.4	98.2	100.5	100.6	98.1	95.3		10
101.3	104.5	104.3	106.3	99.9	98.0	100.5	100.8	97.8	94.6		11
101.3	103.7	103.4	105.0	100.0	97.9	100.0	100.8	97.6	94.4		12
前月比（%）											
-0.3	-8.2	-4.5	-6.3	-0.4	-0.4	-5.1	0.2	0.0	0.2	平成	25年1月
0.1	-0.1	-2.3	-3.3	-0.1	-0.6	-1.9	0.1	0.0	-0.2		2
-0.1	7.8	0.1	0.0	0.2	0.5	4.8	0.0	0.1	0.0		3
0.0	0.0	8.3	12.0	0.4	0.2	0.1	0.1	-0.1	-0.3		4
0.3	-0.3	-0.3	-0.4	0.0	0.6	0.1	0.0	0.1	0.5		5
-0.1	-0.2	-0.4	-0.7	0.2	-0.1	0.2	0.2	0.1	0.5		6
-0.5	-2.7	-3.6	-4.9	-0.5	-0.5	-1.5	-0.1	-0.1	-0.1		7
0.2	-2.2	-3.7	-5.3	-0.1	-0.2	-0.8	0.0	-0.1	0.0		8
0.1	7.1	10.0	14.6	0.5	0.2	1.7	0.0	-0.1	-0.3		9
0.0	0.5	-0.3	-0.5	0.1	0.3	2.1	-0.1	0.2	0.3		10
0.1	0.7	-0.2	-0.5	0.5	-0.2	0.0	0.1	-0.3	-0.8		11
-0.1	-0.7	-0.8	-1.2	0.2	-0.1	-0.5	0.1	-0.2	-0.2		12
前年同月比（%）											
0.9	0.8	0.0	0.2	-0.5	-0.3	-0.4	0.2	-0.7	-1.8	平成	25年1月
0.5	-0.3	-0.5	-0.8	-0.1	-0.9	-1.9	0.3	-0.5	-1.4		2
0.5	0.8	-1.2	-1.7	-0.2	-0.8	-1.4	0.4	-0.4	-1.2		3
0.1	0.1	0.4	0.4	0.4	-0.4	-1.1	0.5	-0.7	-1.4		4
-0.4	0.0	0.3	0.3	0.4	0.3	-1.0	0.4	-0.8	-1.7		5
-0.3	0.3	0.4	0.3	0.8	-0.2	-0.7	0.5	-0.6	-0.8		6
-0.7	1.3	1.1	1.2	0.7	0.1	-0.3	0.4	-0.6	-0.7		7
-0.5	1.0	1.4	1.8	0.6	-0.3	-0.5	0.4	-0.5	-0.4		8
-0.6	0.8	1.4	1.7	0.8	-0.6	-0.6	0.5	-0.7	-1.0		9
-0.4	0.6	1.3	1.6	0.7	-0.1	-0.3	0.4	-0.5	-0.6		10
-0.1	0.5	1.5	1.7	1.0	-0.4	-0.6	0.5	-0.4	-0.4		11
-0.3	0.8	1.3	1.4	1.0	-0.3	-1.2	0.6	-0.4	-0.2		12

## 第 2 表 消費者物価

年 月	保品 健・ 医器 療具 用		保サ 健   医ビ 療ス		交 通 ・ 通 信	交 通			教 育	教 養			教 用 養耐 娛久 楽財
	77 10	222 5	1421 44	210 14		820 23	391 7	334 16		228 11	9 2	97 3	
ウ エ イ ト 品 目 数	年 平 均 指 数												
平成 21 年	102.6	99.3	99.0	100.7	97.6	100.8	110.6	114.7	99.2	99.7	101.7	124.1	
22	100.0	100.0	100.0	100.0	100.0	100.0	100.0	100.0	100.0	100.0	100.0	100.0	
23	99.7	100.0	101.2	100.8	102.2	99.3	97.9	97.0	100.1	99.8	96.0	72.5	
24	98.4	100.2	101.5	101.0	103.1	98.3	98.2	97.3	102.0	100.0	94.5	66.0	
25	96.6	100.3	102.9	101.0	105.9	97.8	98.8	97.6	105.5	100.8	93.6	62.5	
前 年 比 ( % )													
平成 21 年	-2.5	1.7	-4.9	-0.8	-8.1	-0.4	0.9	0.8	7.0	0.1	-2.5	-22.6	
22	-2.5	0.7	1.0	-0.7	2.4	-0.7	-9.6	-12.8	0.8	0.3	-1.7	-19.4	
23	-0.3	0.0	1.2	0.8	2.2	-0.7	-2.1	-3.0	0.1	-0.2	-4.0	-27.5	
24	-1.3	0.2	0.3	0.1	0.9	-1.0	0.3	0.3	1.9	0.2	-1.6	-8.9	
25	-1.9	0.1	1.4	0.0	2.7	-0.6	0.5	0.3	3.5	0.8	-1.0	-5.3	
月 別 指 数													
平成 24 年 1 月	98.5	100.0	101.3	101.2	102.3	99.1	98.0	97.1	100.1	99.9	92.9	60.2	
2	98.3	100.0	101.0	99.7	102.4	98.8	98.1	97.1	100.1	100.2	94.8	75.6	
3	98.4	100.0	102.5	100.9	104.8	98.4	98.1	97.1	100.1	100.2	95.4	73.7	
4	99.0	100.2	102.9	100.6	105.5	98.7	98.3	97.4	102.6	100.0	95.7	72.8	
5	98.9	100.2	102.3	100.8	104.4	98.7	98.3	97.4	102.6	100.0	95.3	68.8	
6	99.1	100.2	100.9	100.2	102.0	98.7	98.3	97.4	102.6	100.0	94.5	66.0	
7	98.6	100.2	100.6	101.7	101.4	98.3	98.3	97.4	102.6	100.0	94.7	65.2	
8	98.1	100.2	101.2	104.3	101.8	98.3	98.3	97.4	102.6	100.0	96.2	62.3	
9	98.3	100.3	101.4	100.4	103.1	98.3	98.3	97.4	102.6	100.0	94.5	62.2	
10	98.4	100.3	101.6	100.5	103.4	98.2	98.3	97.4	102.6	100.0	94.2	62.5	
11	98.0	100.2	100.9	100.2	102.8	97.2	98.3	97.4	102.6	100.0	93.0	61.8	
12	97.0	100.2	101.2	101.1	103.1	97.2	98.3	97.4	102.6	100.0	92.8	60.8	
平成 25 年 1 月	96.8	100.2	101.3	100.4	103.5	97.2	98.4	97.4	102.6	100.3	92.1	59.4	
2	97.0	100.2	101.9	100.3	104.6	97.2	98.5	97.4	102.6	100.6	92.1	60.3	
3	97.4	100.2	102.2	101.4	104.8	97.2	98.5	97.4	102.6	100.7	92.8	63.8	
4	97.2	100.2	102.8	100.6	106.1	97.0	98.8	97.7	106.5	100.7	93.5	63.5	
5	96.9	100.3	102.8	100.7	105.5	98.1	98.8	97.7	106.5	100.7	93.7	63.9	
6	96.8	100.3	102.7	100.2	105.5	98.1	98.8	97.7	106.5	100.7	93.4	63.8	
7	96.6	100.3	103.2	101.8	106.1	98.0	98.8	97.7	106.5	100.7	93.8	63.4	
8	96.0	100.3	104.3	103.9	107.3	98.1	98.8	97.7	106.5	100.7	95.4	62.3	
9	96.0	100.3	103.9	100.5	107.6	98.0	98.9	97.7	106.5	101.1	93.9	62.5	
10	96.5	100.3	103.3	100.6	106.5	98.1	98.9	97.7	106.5	101.1	94.2	61.9	
11	96.2	100.3	103.2	100.3	106.5	98.1	98.9	97.7	106.5	101.1	94.1	62.9	
12	95.3	100.3	103.3	101.1	106.3	98.1	98.9	97.7	106.5	101.1	94.2	62.4	
前 年 同 月 比 ( % )													
平成 25 年 1 月	-0.3	0.0	0.1	-0.8	0.4	0.0	0.1	0.0	0.0	0.2	-0.7	-2.2	
2	0.3	0.0	0.6	-0.1	1.1	0.0	0.1	0.0	0.0	0.3	0.0	1.4	
3	0.4	0.0	0.3	1.1	0.2	0.0	0.0	0.0	0.0	0.1	0.8	5.9	
4	-0.3	0.0	0.5	-0.8	1.3	-0.3	0.3	0.3	3.8	0.1	0.7	-0.5	
5	-0.3	0.0	0.0	0.1	-0.6	1.2	0.0	0.0	0.0	0.0	0.3	0.7	
6	-0.1	0.0	-0.1	-0.5	0.0	0.0	0.0	0.0	0.0	0.0	-0.3	-0.3	
7	-0.3	0.0	0.6	1.6	0.6	0.0	0.0	0.0	0.0	0.0	0.5	-0.6	
8	-0.6	0.0	1.0	2.1	1.2	0.0	0.0	0.0	0.0	0.0	1.7	-1.7	
9	0.0	0.0	-0.4	-3.3	0.2	-0.1	0.1	0.0	0.0	0.4	-1.6	0.2	
10	0.5	0.0	-0.5	0.1	-1.0	0.1	0.0	0.0	0.0	0.0	0.4	-0.9	
11	-0.3	0.0	-0.1	-0.3	-0.1	0.0	0.0	0.0	0.0	0.0	-0.2	1.6	
12	-0.9	0.0	0.0	0.8	-0.2	0.0	0.0	0.0	0.0	0.0	0.2	-0.8	
平成 25 年 1 月	-1.7	0.2	0.0	-0.8	1.1	-1.9	0.4	0.3	2.6	0.4	-0.8	-1.3	
2	-1.3	0.2	0.9	0.6	2.2	-1.6	0.4	0.3	2.6	0.4	-2.8	-20.3	
3	-1.0	0.2	-0.2	0.5	0.0	-1.1	0.4	0.3	2.6	0.4	-2.7	-13.4	
4	-1.8	0.0	-0.1	0.0	0.6	-1.8	0.6	0.4	3.8	0.7	-2.3	-12.8	
5	-2.0	0.0	0.5	-0.1	1.1	-0.7	0.5	0.3	3.8	0.7	-1.6	-7.1	
6	-2.2	0.0	1.8	0.0	3.4	-0.6	0.5	0.3	3.8	0.7	-1.2	-3.5	
7	-2.0	0.0	2.6	0.1	4.6	-0.3	0.5	0.3	3.8	0.7	-0.9	-2.8	
8	-2.1	0.0	3.1	-0.4	5.5	-0.2	0.5	0.3	3.8	0.7	-0.8	0.1	
9	-2.3	0.0	2.5	0.1	4.3	-0.3	0.7	0.3	3.8	1.1	-0.6	0.4	
10	-1.9	0.0	1.7	0.1	3.0	-0.1	0.7	0.3	3.8	1.1	0.0	-0.9	
11	-1.9	0.0	2.3	0.1	3.5	0.9	0.7	0.3	3.8	1.1	1.2	1.7	
12	-1.8	0.0	2.1	-0.1	3.1	0.9	0.7	0.3	3.8	1.1	1.6	2.6	

# 指数（全国）（つづき）

平成22年=100

教養 娯楽 用品	書印 籍・刷 他の物	教サ 養 娯ビ 楽ス	諸 雑 費						生 鮮 食 品	生除 鮮く 食総 品合 を	持及除 家の生く 娯鮮 属食総 家品 賃を合	年 月		
			理サ 美 容ビ ス	理 美 容 用 品	身 の 回 り 用 品	た ば こ	他 の 諸 雑 費	ウ 品				エ 目	イ ト 数	
														217 32
<b>年 平 均 指 数</b>														
102.8	99.8	100.2	<b>98.7</b>	100.1	101.2	100.5	91.2	98.2	<b>94.5</b>	<b>101.0</b>	<b>101.1</b>	平成	21年	
100.0	100.0	100.0	<b>100.0</b>	100.0	100.0	100.0	100.0	100.0	<b>100.0</b>	<b>100.0</b>	<b>100.0</b>		22	
98.3	100.3	100.8	<b>103.8</b>	99.6	98.7	99.2	126.2	105.4	<b>99.0</b>	<b>99.8</b>	<b>99.7</b>		23	
97.2	100.7	100.0	<b>103.5</b>	99.5	97.5	99.3	126.2	105.5	<b>99.6</b>	<b>99.7</b>	<b>99.7</b>		24	
<b>96.9</b>	<b>101.0</b>	<b>99.4</b>	<b>104.8</b>	<b>99.5</b>	<b>97.8</b>	<b>104.3</b>	<b>126.2</b>	<b>107.3</b>	<b>99.5</b>	<b>100.1</b>	<b>100.2</b>		25	
<b>前 年 比（%）</b>														
-0.5	0.3	-1.8	<b>-0.4</b>	-0.1	-1.5	-0.7	0.0	0.1	<b>-2.5</b>	<b>-1.3</b>	<b>-1.5</b>	平成	21年	
-2.7	0.2	-0.2	<b>1.3</b>	-0.1	-1.2	-0.5	9.6	1.9	<b>5.8</b>	<b>-1.0</b>	<b>-1.1</b>		22	
-1.7	0.3	0.8	<b>3.8</b>	-0.4	-1.3	-0.8	26.2	5.4	<b>-1.0</b>	<b>-0.3</b>	<b>-0.3</b>		23	
-1.1	0.5	-0.8	<b>-0.2</b>	-0.1	-1.1	0.1	0.0	0.1	<b>0.5</b>	<b>-0.1</b>	<b>0.0</b>		24	
<b>-0.4</b>	<b>0.2</b>	<b>-0.6</b>	<b>1.2</b>	<b>0.0</b>	<b>0.3</b>	<b>5.0</b>	<b>0.0</b>	<b>1.7</b>	<b>-0.1</b>	<b>0.4</b>	<b>0.5</b>		25	
<b>月 別 指 数</b>														
97.6	100.5	98.6	<b>103.5</b>	99.5	97.9	98.9	126.2	105.4	<b>107.6</b>	<b>99.3</b>	<b>99.3</b>	平成	24年1月	
98.0	100.5	97.7	<b>103.5</b>	99.6	97.6	99.2	126.2	105.4	<b>108.1</b>	<b>99.5</b>	<b>99.5</b>		2	
98.6	100.5	99.1	<b>103.6</b>	99.5	98.0	99.3	126.2	105.4	<b>108.7</b>	<b>100.0</b>	<b>100.0</b>		3	
98.0	100.6	100.1	<b>103.7</b>	99.6	97.8	99.5	126.2	105.5	<b>104.3</b>	<b>100.2</b>	<b>100.3</b>		4	
97.6	100.7	100.5	<b>103.7</b>	99.5	98.0	99.4	126.2	105.5	<b>102.5</b>	<b>100.0</b>	<b>100.1</b>		5	
97.1	100.7	100.0	<b>103.6</b>	99.6	97.7	99.3	126.2	105.5	<b>97.9</b>	<b>99.6</b>	<b>99.7</b>		6	
96.5	100.7	100.8	<b>103.5</b>	99.5	97.5	99.0	126.2	105.6	<b>94.9</b>	<b>99.5</b>	<b>99.5</b>		7	
97.4	100.9	104.2	<b>103.5</b>	99.6	97.4	99.3	126.2	105.6	<b>94.5</b>	<b>99.6</b>	<b>99.7</b>		8	
97.1	100.9	101.0	<b>103.6</b>	99.5	97.6	99.4	126.2	105.6	<b>93.1</b>	<b>99.8</b>	<b>99.9</b>		9	
96.5	100.9	100.7	<b>103.5</b>	99.5	97.3	99.4	126.2	105.6	<b>94.0</b>	<b>99.8</b>	<b>99.9</b>		10	
95.9	100.9	98.8	<b>103.5</b>	99.5	97.2	99.3	126.2	105.6	<b>92.4</b>	<b>99.5</b>	<b>99.6</b>		11	
96.4	101.0	98.5	<b>103.3</b>	99.6	96.5	99.5	126.2	105.5	<b>96.6</b>	<b>99.4</b>	<b>99.4</b>		12	
96.8	101.0	97.5	<b>103.3</b>	99.5	96.6	98.8	126.2	105.5	<b>105.6</b>	<b>99.1</b>	<b>99.0</b>	平成	25年1月	
96.6	100.9	97.4	<b>103.4</b>	99.6	97.1	98.8	126.2	105.5	<b>98.8</b>	<b>99.2</b>	<b>99.2</b>		2	
97.0	100.9	97.6	<b>104.2</b>	99.5	98.1	103.6	126.2	105.5	<b>96.2</b>	<b>99.5</b>	<b>99.6</b>		3	
96.3	100.9	99.1	<b>104.2</b>	99.6	98.2	103.7	126.2	105.6	<b>96.0</b>	<b>99.8</b>	<b>99.9</b>		4	
96.7	100.9	99.3	<b>104.3</b>	99.5	98.4	103.8	126.2	105.6	<b>94.8</b>	<b>100.0</b>	<b>100.2</b>		5	
95.6	101.0	99.1	<b>104.3</b>	99.6	98.3	103.6	126.2	105.6	<b>93.8</b>	<b>100.0</b>	<b>100.2</b>		6	
96.0	100.9	99.9	<b>104.5</b>	99.5	98.3	106.1	126.2	105.6	<b>97.1</b>	<b>100.1</b>	<b>100.3</b>		7	
96.9	101.0	102.8	<b>104.4</b>	99.6	97.8	105.8	126.2	105.6	<b>97.9</b>	<b>100.4</b>	<b>100.7</b>		8	
97.4	101.0	99.8	<b>104.4</b>	99.5	97.8	106.0	126.2	105.6	<b>103.4</b>	<b>100.5</b>	<b>100.8</b>		9	
97.0	101.0	100.7	<b>106.8</b>	99.5	98.1	106.0	126.2	112.4	<b>101.5</b>	<b>100.7</b>	<b>101.0</b>		10	
97.5	101.0	100.0	<b>106.9</b>	99.5	97.9	107.2	126.2	112.4	<b>102.7</b>	<b>100.7</b>	<b>101.0</b>		11	
98.5	101.0	100.0	<b>106.9</b>	99.6	97.5	107.6	126.2	112.4	<b>106.2</b>	<b>100.6</b>	<b>101.0</b>		12	
<b>前 月 比（%）</b>														
0.4	0.0	-1.0	<b>-0.1</b>	-0.1	0.1	-0.7	0.0	0.0	<b>9.3</b>	<b>-0.3</b>	<b>-0.4</b>	平成	25年1月	
-0.2	-0.1	-0.2	<b>0.2</b>	0.1	0.6	0.1	0.0	0.0	<b>-6.5</b>	<b>0.1</b>	<b>0.1</b>		2	
0.4	0.0	0.2	<b>0.7</b>	-0.1	0.9	4.8	0.0	0.0	<b>-2.7</b>	<b>0.3</b>	<b>0.4</b>		3	
-0.8	0.0	1.6	<b>0.1</b>	0.1	0.2	0.1	0.0	0.1	<b>-0.1</b>	<b>0.3</b>	<b>0.4</b>		4	
0.5	0.0	0.2	<b>0.0</b>	-0.1	0.1	0.1	0.0	0.0	<b>-1.3</b>	<b>0.2</b>	<b>0.2</b>		5	
-1.1	0.1	-0.2	<b>0.0</b>	0.1	0.0	-0.2	0.0	0.0	<b>-1.0</b>	<b>0.0</b>	<b>0.0</b>		6	
0.4	-0.1	0.8	<b>0.2</b>	-0.1	-0.1	2.4	0.0	0.0	<b>3.5</b>	<b>0.1</b>	<b>0.1</b>		7	
1.0	0.1	3.0	<b>-0.1</b>	0.1	-0.5	-0.2	0.0	0.0	<b>0.8</b>	<b>0.3</b>	<b>0.3</b>		8	
0.4	0.0	-3.0	<b>0.0</b>	-0.1	0.0	0.2	0.0	0.0	<b>5.6</b>	<b>0.1</b>	<b>0.2</b>		9	
-0.3	0.0	1.0	<b>2.3</b>	0.0	0.4	0.0	0.0	6.5	<b>-1.8</b>	<b>0.2</b>	<b>0.2</b>		10	
0.5	0.0	-0.7	<b>0.1</b>	0.0	-0.3	1.2	0.0	0.0	<b>1.1</b>	<b>0.0</b>	<b>0.0</b>		11	
1.1	0.0	0.0	<b>0.0</b>	0.1	-0.3	0.3	0.0	0.0	<b>3.4</b>	<b>0.0</b>	<b>0.0</b>		12	
<b>前 年 同 月 比（%）</b>														
-0.9	0.5	-1.1	<b>-0.3</b>	0.1	-1.3	-0.1	0.0	0.1	<b>-1.9</b>	<b>-0.2</b>	<b>-0.2</b>	平成	25年1月	
-1.5	0.4	-0.3	<b>-0.1</b>	0.0	-0.5	-0.3	0.0	0.1	<b>-8.6</b>	<b>-0.3</b>	<b>-0.3</b>		2	
-1.6	0.4	-1.5	<b>0.5</b>	0.0	0.1	4.3	0.0	0.1	<b>-11.5</b>	<b>-0.5</b>	<b>-0.5</b>		3	
-1.8	0.3	-1.0	<b>0.5</b>	0.0	0.4	4.2	0.0	0.0	<b>-7.9</b>	<b>-0.4</b>	<b>-0.4</b>		4	
-0.9	0.2	-1.3	<b>0.6</b>	0.0	0.4	4.4	0.0	0.0	<b>-7.6</b>	<b>0.0</b>	<b>0.1</b>		5	
-1.5	0.3	-1.0	<b>0.6</b>	0.0	0.7	4.3	0.0	0.0	<b>-4.2</b>	<b>0.4</b>	<b>0.5</b>		6	
-0.6	0.2	-1.0	<b>1.0</b>	0.0	0.8	7.2	0.0	0.0	<b>2.3</b>	<b>0.7</b>	<b>0.9</b>		7	
-0.5	0.1	-1.3	<b>0.8</b>	0.0	0.5	6.5	0.0	0.0	<b>3.6</b>	<b>0.8</b>	<b>1.0</b>		8	
0.3	0.1	-1.2	<b>0.7</b>	0.0	0.1	6.6	0.0	0.0	<b>11.0</b>	<b>0.7</b>	<b>0.9</b>		9	
0.5	0.0	0.0	<b>3.2</b>	0.0	0.9	6.6	0.0	6.5	<b>8.0</b>	<b>0.9</b>	<b>1.1</b>		10	
1.6	0.0	1.1	<b>3.3</b>	0.0	0.7	8.0	0.0	6.5	<b>11.1</b>	<b>1.2</b>	<b>1.5</b>		11	
2.2	0.0	1.5	<b>3.4</b>	-0.1	1.1	8.2	0.0	6.6	<b>9.8</b>	<b>1.3</b>	<b>1.6</b>		12	



第 3 表 財・サービス

年 月	総		財					工					電ガ
	合	業	農 水 畜 産 物	生 鮮 商 品	他産 の 農 水 畜 物	米 類	業 製 品	食 料 工 業 製 品	織 維 製 品	石 油 製 品	他 の 工 業 製 品	電 気 ・ ・ 都 水 市 道	
													10000
ウ エ イ ト 品 目 数	588	477	78	74	4	3	357	131	63	3	160	3	
年 平 均 指 数													
平 成 21 年	101.4	100.4	98.9	98.8	100.1	100.2	100.6	102.2	99.3	92.8	102.0	101.9	
22	100.0	100.0	100.0	100.0	100.0	100.0	100.0	100.0	100.0	100.0	100.0	100.0	
23	99.2	98.9	97.7	97.5	99.9	99.9	98.8	99.3	98.9	109.4	95.5	101.3	
24	98.6	98.1	95.5	95.1	99.5	99.9	97.7	98.0	99.1	110.6	93.6	103.4	
25	98.6	98.3	98.4	98.0	101.4	102.2	97.3	96.8	98.1	116.1	92.2	104.8	
前 年 比 ( % )													
平 成 21 年	-1.0	-1.9	0.8	0.9	-0.4	-0.5	-2.9	2.6	-2.2	-21.4	-1.7	0.2	
22	-1.4	-0.4	1.1	1.2	-0.1	-0.2	-0.6	-2.1	0.7	7.8	-1.9	-1.9	
23	-0.8	-1.1	-2.3	-2.6	0.0	-0.1	-1.2	-0.7	-1.1	9.3	-4.5	1.3	
24	-0.7	-0.8	-2.2	-2.4	-0.4	0.0	-1.1	-1.3	0.3	1.2	-2.0	2.1	
25	0.0	0.2	3.0	3.1	1.8	2.3	-0.5	-1.2	-1.1	5.0	-1.4	1.4	
月 別 指 数													
平 成 24 年 1 月	98.7	98.3	97.5	97.1	102.0	102.0	97.8	99.1	94.6	108.0	94.8	102.6	
2	98.6	98.3	97.9	97.8	98.6	99.0	97.7	98.5	93.8	107.0	95.5	102.6	
3	99.1	99.0	98.3	98.4	97.4	97.7	98.5	97.9	96.7	114.9	95.2	102.7	
4	99.5	99.7	98.4	98.4	98.0	98.3	99.5	98.2	100.6	118.1	95.3	103.0	
5	99.0	99.0	99.1	99.2	98.0	98.3	98.3	97.6	99.3	115.2	94.0	103.0	
6	98.7	98.4	97.5	97.4	97.8	98.3	97.8	98.0	101.5	109.2	93.4	103.4	
7	98.1	97.1	93.0	92.4	97.8	98.3	96.8	98.1	97.0	106.2	93.0	104.0	
8	98.2	97.0	92.6	92.1	98.0	98.3	96.5	98.1	96.5	106.2	92.4	105.0	
9	98.4	97.8	91.9	90.7	102.4	102.9	97.8	97.7	102.2	111.0	92.9	104.6	
10	98.3	97.7	91.9	91.0	100.1	100.4	97.7	97.7	102.5	112.0	92.5	103.8	
11	98.1	97.4	92.2	91.1	102.4	102.9	97.4	97.8	102.6	109.8	92.2	103.1	
12	98.1	97.6	96.2	95.6	101.8	102.3	97.1	97.5	102.6	109.8	91.6	102.9	
平 成 25 年 1 月	97.8	97.0	99.6	99.1	103.7	104.2	95.6	96.6	91.6	111.4	91.5	102.8	
2	97.8	97.2	95.7	94.9	102.9	103.5	96.5	97.6	92.9	115.2	91.4	103.0	
3	98.0	97.6	97.0	96.5	102.5	103.5	96.8	96.3	97.3	115.7	91.8	103.1	
4	98.5	98.2	97.3	96.8	101.7	102.7	97.5	97.0	99.8	116.1	92.2	103.6	
5	98.5	98.2	98.3	98.0	101.9	102.7	97.2	96.6	99.2	115.4	92.2	104.6	
6	98.6	98.4	97.9	97.5	101.7	102.7	97.4	97.1	100.1	114.5	92.1	105.4	
7	98.3	97.7	97.4	97.0	101.8	102.7	96.5	95.6	95.9	115.1	92.3	105.9	
8	98.8	98.2	98.0	97.6	101.1	102.0	97.0	96.4	95.3	118.0	92.4	106.2	
9	98.9	98.9	98.5	98.4	98.9	99.8	97.9	96.9	101.2	118.4	92.1	106.1	
10	99.2	99.2	99.8	99.7	100.4	101.3	98.1	97.2	100.8	118.9	92.5	105.9	
11	99.2	99.3	99.5	99.4	100.4	101.3	98.2	97.5	101.3	117.6	92.7	105.7	
12	99.3	99.6	101.4	101.6	99.1	100.0	98.4	97.3	101.3	117.2	93.4	105.7	
前 月 比 ( % )													
平 成 25 年 1 月	-0.4	-0.7	3.5	3.7	1.8	1.9	-1.5	-0.9	-10.7	1.5	-0.2	-0.1	
2	0.1	0.2	-3.9	-4.3	-0.8	-0.6	1.0	1.0	1.4	3.4	0.0	0.1	
3	0.2	0.4	1.4	1.6	-0.3	0.0	0.3	-1.3	4.8	0.4	0.4	0.1	
4	0.5	0.7	0.2	0.3	-0.8	-0.8	0.8	0.7	2.6	0.3	0.5	0.5	
5	0.0	0.0	1.1	1.2	0.1	0.0	-0.3	-0.4	-0.6	-0.6	0.0	1.0	
6	0.1	0.1	-0.5	-0.5	-0.1	0.0	0.2	0.5	0.9	-0.8	-0.1	0.8	
7	-0.3	-0.7	-0.5	-0.5	0.0	0.0	-0.9	-1.6	-4.2	0.5	0.2	0.5	
8	0.5	0.5	0.5	0.7	-0.7	-0.7	0.6	0.8	-0.6	2.5	0.1	0.2	
9	0.1	0.7	0.5	0.8	-2.1	-2.2	0.9	0.6	6.2	0.4	-0.3	0.0	
10	0.2	0.4	1.3	1.3	1.5	1.6	0.3	0.3	-0.5	0.4	0.4	-0.2	
11	0.0	0.0	-0.3	-0.3	0.0	0.0	0.1	0.3	0.6	-1.1	0.2	-0.2	
12	0.2	0.4	1.9	2.3	-1.3	-1.3	0.1	-0.2	-0.1	-0.3	0.7	0.0	
前 年 同 月 比 ( % )													
平 成 25 年 1 月	-1.0	-1.3	2.1	2.1	1.7	2.2	-2.3	-2.5	-3.1	3.2	-3.5	0.3	
2	-0.8	-1.1	-2.2	-3.0	4.3	4.6	-1.2	-0.9	-0.9	7.7	-4.3	0.3	
3	-1.1	-1.4	-1.2	-1.9	5.3	6.0	-1.8	-1.6	0.6	0.8	-3.6	0.4	
4	-1.0	-1.6	-1.1	-1.7	3.8	4.4	-2.0	-1.2	-0.8	-1.7	-3.2	0.6	
5	-0.5	-0.7	-0.7	-1.2	3.9	4.4	-1.1	-1.0	-0.1	0.2	-1.9	1.6	
6	-0.1	0.0	0.4	0.1	4.0	4.4	-0.4	-0.9	-1.3	4.9	-1.3	1.9	
7	0.2	0.6	4.8	4.9	4.0	4.5	-0.4	-2.6	-1.1	8.3	-0.7	1.8	
8	0.5	1.3	5.7	6.0	3.1	3.7	0.5	-1.7	-1.2	11.0	0.0	1.1	
9	0.5	1.1	7.2	8.5	-3.4	-3.0	0.1	-0.8	-1.0	6.7	-0.9	1.4	
10	0.9	1.6	8.5	9.5	0.4	0.9	0.4	-0.5	-1.7	6.1	0.0	2.1	
11	1.1	1.9	7.9	9.1	-1.9	-1.5	0.9	-0.3	-1.2	7.1	0.6	2.6	
12	1.3	2.0	5.4	6.4	-2.6	-2.2	1.4	-0.2	-1.3	6.8	1.9	2.7	

# 分類指数（金沢市）

平成22年=100

出版物	サ								年 月					
	ビ	公												
		共	公再公	家サ	医連	運連	教サ	教連						
ス	サ	営生社	事	療サ	輸サ	育	養サ	機	家	福	通	関	娛	業
物	ス	市・	都構賃	市・	社ス	信ス	関	ス	ス	ス	ス	ス	ス	ス
142	<b>4869</b>	1187	1	455	297	283	54	96	ウ	エ	イ	ト		
9	<b>141</b>	43	2	10	3	18	3	7	品	目	数			
年 平 均 指 数										年 平 均 指 数				
99.7	<b>102.4</b>	104.0	100.7	99.0	99.9	100.7	331.2	100.0	平 成	21 年				
100.0	<b>100.0</b>	100.0	100.0	100.0	100.0	100.0	100.0	100.0		22				
100.3	<b>99.6</b>	100.4	100.3	101.4	100.0	100.7	92.6	99.9		23				
100.9	<b>99.1</b>	101.0	100.2	103.0	100.1	100.8	92.6	99.2		24				
<b>101.2</b>	<b>98.9</b>	<b>101.9</b>	<b>100.6</b>	<b>106.0</b>	<b>100.1</b>	<b>100.8</b>	<b>92.6</b>	<b>96.9</b>		25				
前 年 比 ( % )										前 年 比 ( % )				
0.7	<b>-0.2</b>	0.0	-0.8	0.5	0.0	-0.7	1.0	0.0	平 成	21 年				
0.3	<b>-2.3</b>	-3.8	-0.7	1.0	0.1	-0.7	-69.8	0.0		22				
0.3	<b>-0.4</b>	0.4	0.3	1.4	0.0	0.7	-7.4	-0.1		23				
0.6	<b>-0.5</b>	0.6	0.0	1.6	0.1	0.1	0.0	-0.8		24				
<b>0.3</b>	<b>-0.2</b>	<b>1.0</b>	<b>0.4</b>	<b>2.9</b>	<b>0.0</b>	<b>0.0</b>	<b>0.0</b>	<b>-2.3</b>		25				
月 別 指 数										月 別 指 数				
100.5	<b>99.2</b>	101.0	99.7	102.9	100.0	100.8	92.6	99.9	平 成	24 年	1 月			
100.5	<b>99.0</b>	100.7	99.3	102.9	100.0	99.9	92.6	99.9			2			
100.6	<b>99.2</b>	100.9	98.6	102.9	100.0	100.6	92.6	99.9			3			
100.8	<b>99.2</b>	100.9	102.0	102.9	100.1	100.5	92.6	99.9			4			
100.9	<b>99.1</b>	100.9	101.1	102.9	100.1	100.6	92.6	99.9			5			
100.9	<b>99.0</b>	100.9	100.7	102.9	100.1	100.4	92.6	99.9			6			
100.8	<b>99.1</b>	101.1	100.7	102.9	100.1	101.3	92.6	99.9			7			
101.1	<b>99.6</b>	101.5	100.6	102.9	100.1	103.0	92.6	99.9			8			
101.0	<b>99.0</b>	100.9	100.1	102.9	100.1	100.4	92.6	99.9			9			
101.1	<b>99.0</b>	100.9	100.1	103.5	100.1	100.5	92.6	96.9			10			
101.0	<b>98.8</b>	100.9	100.0	103.5	100.1	100.3	92.6	96.9			11			
101.1	<b>98.6</b>	101.0	99.9	103.5	100.1	100.9	92.6	96.9			12			
101.1	<b>98.5</b>	100.9	100.1	103.5	100.1	100.3	92.6	96.9	平 成	25 年	1 月			
101.0	<b>98.5</b>	100.9	99.9	103.5	100.1	100.4	92.6	96.9			2			
101.1	<b>98.6</b>	101.0	99.9	103.5	100.1	101.0	92.6	96.9			3			
101.1	<b>98.8</b>	102.0	102.1	106.4	100.1	100.5	92.6	96.9			4			
101.2	<b>98.8</b>	102.0	101.3	106.3	100.1	100.6	92.6	96.9			5			
101.3	<b>98.8</b>	101.9	101.7	106.3	100.1	100.3	92.6	96.9			6			
101.1	<b>99.0</b>	102.1	100.8	106.3	100.1	101.3	92.6	96.9			7			
101.3	<b>99.4</b>	102.5	100.5	106.3	100.1	102.7	92.6	96.9			8			
101.3	<b>98.9</b>	102.0	100.4	106.4	100.1	100.5	92.6	96.9			9			
101.2	<b>99.1</b>	102.6	100.3	108.0	100.1	100.5	92.6	96.9			10			
101.2	<b>99.1</b>	102.6	100.2	108.0	100.1	100.4	92.6	96.9			11			
101.2	<b>99.1</b>	102.7	100.2	108.0	100.1	100.8	92.6	96.9			12			
前 月 比 ( % )										前 月 比 ( % )				
0.0	<b>-0.1</b>	-0.1	0.2	0.0	0.0	-0.6	0.0	0.0	平 成	25 年	1 月			
-0.1	<b>-0.1</b>	0.0	-0.2	0.0	0.0	0.1	0.0	0.0			2			
0.0	<b>0.1</b>	0.1	0.0	0.0	0.0	0.6	0.0	0.0			3			
0.1	<b>0.3</b>	1.0	2.2	2.8	0.0	-0.6	0.0	0.0			4			
0.0	<b>0.0</b>	0.0	-0.8	-0.1	0.0	0.1	0.0	0.0			5			
0.1	<b>0.0</b>	0.0	0.4	0.0	0.0	-0.2	0.0	0.0			6			
-0.1	<b>0.1</b>	0.2	-0.9	0.0	0.0	1.0	0.0	0.0			7			
0.1	<b>0.4</b>	0.3	-0.3	0.0	0.0	1.4	0.0	0.0			8			
0.0	<b>-0.5</b>	-0.5	-0.1	0.1	0.0	-2.1	0.0	0.0			9			
0.0	<b>0.2</b>	0.6	-0.1	1.5	0.0	0.0	0.0	0.0			10			
0.0	<b>0.0</b>	0.0	-0.1	0.0	0.0	-0.1	0.0	0.0			11			
0.0	<b>0.0</b>	0.1	-0.1	0.0	0.0	0.5	0.0	0.0			12			
前 年 同 月 比 ( % )										前 年 同 月 比 ( % )				
0.6	<b>-0.6</b>	-0.1	0.4	0.6	0.1	-0.5	0.0	-3.0	平 成	25 年	1 月			
0.5	<b>-0.5</b>	0.1	0.6	0.6	0.1	0.5	0.0	-3.0			2			
0.5	<b>-0.6</b>	0.1	1.3	0.6	0.1	0.4	0.0	-3.0			3			
0.4	<b>-0.4</b>	1.1	0.0	3.4	0.0	0.0	0.0	-3.0			4			
0.3	<b>-0.3</b>	1.0	0.2	3.3	0.0	-0.1	0.0	-3.0			5			
0.4	<b>-0.1</b>	1.0	1.0	3.3	0.0	-0.1	0.0	-3.0			6			
0.3	<b>-0.1</b>	1.0	0.0	3.3	0.0	0.0	0.0	-3.0			7			
0.2	<b>-0.2</b>	1.0	-0.1	3.3	0.0	-0.3	0.0	-3.0			8			
0.2	<b>-0.1</b>	1.1	0.3	3.4	0.0	0.1	0.0	-3.0			9			
0.1	<b>0.1</b>	1.7	0.3	4.3	0.0	0.0	0.0	0.0			10			
0.2	<b>0.3</b>	1.7	0.3	4.3	0.0	0.0	0.0	0.0			11			
0.1	<b>0.5</b>	1.7	0.3	4.3	0.0	-0.1	0.0	0.0			12			

第3表 財・サービス分類指数（金沢市）

年 月	一 般 サ ー ビ ス									耐 久 消 費 財	半 耐 久 消 費 財	非 耐 久 消 費 財
	外 食	民 営 家 賃	持 家 の 帰 属 賃	他 の サ ー ビ ス	家 事 関 連	医 療 サ ー ビ ス 関 連	教 育 関 連	通 信 ・ 運 送 ・ 娯 楽	家 事 関 連			
ウ エ イ ト 数	98	25	1	1	71	27	4	11	29	47	113	287
平成 21 年	101.9	99.7	101.8	103.4	101.7	102.0	98.2	104.2	100.7	105.1	99.3	100.2
22	100.0	100.0	100.0	100.0	100.0	100.0	100.0	100.0	100.0	100.0	100.0	100.0
23	99.3	100.0	98.5	98.2	100.1	99.1	100.5	101.9	100.2	89.7	98.8	100.7
24	98.5	100.0	96.4	96.9	99.6	98.9	100.6	102.4	99.2	86.3	98.6	100.2
25	<b>97.9</b>	<b>100.1</b>	<b>94.0</b>	<b>95.9</b>	<b>99.4</b>	<b>99.0</b>	<b>100.2</b>	<b>103.2</b>	<b>98.5</b>	<b>83.6</b>	<b>98.1</b>	<b>101.1</b>
平成 21 年	-0.2	0.5	-0.6	-0.2	-0.3	1.2	13.8	0.1	-1.7	-4.7	-1.4	-1.8
22	-0.9	0.3	-1.8	-3.2	-1.7	-1.9	1.8	-4.0	-0.7	-4.9	0.7	-0.2
23	-0.7	0.0	-1.5	-1.8	0.1	-0.9	0.5	2.0	0.2	-10.3	-1.2	0.7
24	-0.8	0.0	-2.2	-1.3	-0.5	-0.1	0.1	0.4	-1.0	-3.8	-0.2	-0.5
25	<b>-0.6</b>	<b>0.2</b>	<b>-2.5</b>	<b>-1.0</b>	<b>-0.2</b>	<b>0.1</b>	<b>-0.4</b>	<b>0.8</b>	<b>-0.6</b>	<b>-3.1</b>	<b>-0.5</b>	<b>0.9</b>
平成 24 年 1 月	98.6	100.0	97.7	97.7	98.9	98.9	100.5	102.6	97.8	88.0	96.3	100.7
2	98.5	100.0	97.5	97.6	98.8	98.9	100.5	102.6	97.5	89.9	95.9	100.4
3	98.7	100.0	97.5	97.6	99.3	98.8	100.5	102.6	98.5	89.5	97.3	101.1
4	98.7	100.0	96.6	97.4	99.6	98.8	100.6	102.3	99.2	89.8	99.6	101.6
5	98.5	100.0	96.2	96.9	99.7	98.8	100.6	102.3	99.5	87.4	98.5	101.2
6	98.4	100.0	96.0	96.7	99.6	98.8	100.6	102.3	99.2	85.7	99.7	100.5
7	98.4	99.9	96.0	96.7	99.8	98.8	100.6	102.3	99.7	85.4	97.1	99.4
8	99.0	99.9	96.0	96.5	101.3	99.0	100.6	102.3	102.3	84.2	96.8	99.4
9	98.4	99.9	95.8	96.5	100.0	99.0	100.6	102.3	99.9	84.5	100.5	99.7
10	98.4	99.9	95.8	96.3	100.0	99.0	100.6	102.3	99.9	84.5	100.2	99.6
11	98.1	99.9	95.7	96.3	99.4	99.0	100.6	102.3	98.7	83.5	100.5	99.4
12	97.9	99.9	95.5	96.3	98.8	99.0	100.6	102.3	97.6	83.0	100.5	99.8
平成 25 年 1 月	97.8	99.9	95.5	96.3	98.7	99.0	100.6	102.3	97.4	81.8	94.0	100.5
2	97.7	99.9	95.2	96.3	98.5	99.0	100.6	102.3	97.1	81.7	94.9	100.6
3	97.8	99.9	95.0	96.2	98.7	99.0	100.6	102.3	97.5	83.5	97.6	100.2
4	97.8	99.9	93.9	96.0	99.3	99.0	100.6	102.5	98.4	84.5	98.9	100.7
5	97.8	100.2	93.6	95.8	99.2	99.0	100.6	102.5	98.3	84.1	99.0	100.8
6	97.8	100.2	93.5	95.8	99.4	99.0	100.6	103.8	98.3	83.6	99.6	100.9
7	97.9	100.2	93.5	95.8	99.6	99.0	100.7	103.8	98.8	84.3	96.7	100.4
8	98.4	100.2	93.5	95.8	100.8	99.0	100.7	103.8	101.0	83.5	96.9	101.3
9	97.9	100.2	93.5	95.8	99.6	99.0	100.7	103.8	98.8	83.2	99.8	101.7
10	98.0	100.2	93.5	95.7	99.8	99.0	98.9	103.8	99.1	84.0	99.5	102.0
11	98.0	100.3	93.5	95.7	99.7	99.0	98.9	103.8	99.0	83.8	100.1	102.0
12	97.9	100.3	93.4	95.7	99.6	99.0	98.9	103.8	98.7	84.8	100.2	102.3
平成 25 年 1 月	-0.1	0.0	0.0	0.0	-0.1	0.0	0.0	0.0	-0.3	-1.4	-6.5	0.7
2	-0.1	0.0	-0.4	0.0	-0.2	0.0	0.0	0.0	-0.3	-0.1	1.0	0.1
3	0.1	0.0	-0.1	0.0	0.2	0.0	0.0	0.0	0.4	2.1	2.8	-0.3
4	0.0	0.0	-1.2	-0.3	0.5	0.0	0.0	0.2	1.0	1.3	1.3	0.4
5	-0.1	0.3	-0.3	-0.2	-0.1	0.0	0.0	0.0	-0.1	-0.5	0.1	0.1
6	0.1	0.0	0.0	0.0	0.2	0.0	0.0	1.2	0.0	-0.6	0.7	0.1
7	0.1	0.0	0.0	0.0	0.3	0.0	0.0	0.0	0.5	0.8	-2.9	-0.5
8	0.5	0.0	0.0	0.0	1.2	0.0	0.0	0.0	2.2	-1.0	0.1	0.8
9	-0.5	0.0	0.0	0.0	-1.1	0.0	0.0	0.0	-2.2	-0.4	3.1	0.4
10	0.0	0.0	0.0	-0.1	0.2	0.0	-1.8	0.0	0.4	1.0	-0.3	0.4
11	0.0	0.1	0.0	0.0	-0.1	0.0	0.0	0.0	-0.2	-0.2	0.6	0.0
12	-0.1	0.0	0.0	0.0	-0.1	0.0	0.0	0.0	-0.2	1.1	0.1	0.3
平成 25 年 1 月	-0.8	-0.1	-2.3	-1.4	-0.3	0.1	0.2	-0.3	-0.5	-7.0	-2.4	-0.2
2	-0.8	-0.1	-2.4	-1.4	-0.2	0.1	0.2	-0.3	-0.5	-9.1	-1.1	0.2
3	-0.9	-0.1	-2.5	-1.4	-0.5	0.2	0.2	-0.3	-1.0	-6.7	0.3	-0.9
4	-0.8	-0.1	-2.8	-1.4	-0.3	0.2	0.0	0.2	-0.8	-5.9	-0.8	-1.0
5	-0.8	0.2	-2.7	-1.2	-0.6	0.2	0.0	0.2	-1.3	-3.8	0.5	-0.5
6	-0.5	0.2	-2.6	-0.9	-0.2	0.2	0.0	1.4	-0.9	-2.5	-0.1	0.4
7	-0.5	0.3	-2.6	-0.9	-0.2	0.2	0.1	1.4	-0.9	-1.3	-0.4	1.0
8	-0.6	0.3	-2.5	-0.8	-0.5	0.0	0.1	1.4	-1.3	-0.8	0.1	1.8
9	-0.5	0.3	-2.4	-0.7	-0.3	0.0	0.1	1.4	-1.1	-1.5	-0.7	1.9
10	-0.4	0.3	-2.4	-0.6	-0.2	0.0	-1.7	1.4	-0.8	-0.6	-0.6	2.4
11	-0.2	0.4	-2.3	-0.6	0.3	0.0	-1.7	1.4	0.3	0.4	-0.4	2.6
12	0.1	0.4	-2.2	-0.6	0.8	0.0	-1.7	1.4	1.1	2.2	-0.3	2.5

(つづき)

平成22年=100

公 共 料 金	生除 鮮く 食財 品 を	持を 家除 のく 婦サ 属  家ビ 賃ス	年	月
1763	4708	3548	ウ	エ
49	383	140	品	目
<b>年平均指数</b>				
102.6	100.6	102.0	平	成
100.0	100.0	100.0		21年
101.5	99.2	100.1		22
102.5	98.5	99.9		23
<b>103.6</b>	<b>98.4</b>	<b>100.0</b>		24
				25
<b>前年比 (%)</b>				
0.0	-2.3	-0.1	平	成
-2.5	-0.6	-2.0		21年
1.5	-0.8	0.1		22
1.0	-0.7	-0.2		23
<b>1.1</b>	<b>-0.1</b>	<b>0.1</b>		24
				25
<b>月別指数</b>				
102.3	98.5	99.7	平	成
102.1	98.4	99.6		24年1月
102.3	99.1	99.8		2
102.3	99.9	99.9		3
102.4	98.9	99.9		4
102.5	98.4	99.8		5
				6
102.8	97.7	100.0		7
103.3	97.7	100.7		8
102.8	98.7	100.0		9
102.6	98.5	100.0		10
102.3	98.2	99.7		11
102.4	98.0	99.5		12
102.3	96.8	99.4	平	成
102.3	97.5	99.3		25年1月
102.5	97.9	99.4		2
103.3	98.5	99.9		3
103.5	98.4	99.9		4
103.7	98.6	100.0		5
				6
104.1	97.8	100.2		7
104.3	98.3	100.8		8
104.0	98.9	100.1		9
104.4	99.2	100.4		10
104.3	99.3	100.3		11
104.3	99.5	100.3		12
<b>前月比 (%)</b>				
-0.1	-1.3	-0.1	平	成
0.0	0.8	-0.1		25年1月
0.1	0.3	0.1		2
0.8	0.7	0.5		3
0.3	-0.2	0.0		4
0.2	0.3	0.1		5
				6
0.3	-0.8	0.2		7
0.3	0.5	0.6		8
-0.3	0.6	-0.6		9
0.3	0.3	0.3		10
-0.1	0.1	0.0		11
0.1	0.2	0.0		12
<b>前年同月比 (%)</b>				
0.0	-1.8	-0.3	平	成
0.2	-0.8	-0.2		25年1月
0.2	-1.2	-0.4		2
0.9	-1.3	0.0		3
1.1	-0.6	0.0		4
1.3	0.2	0.1		5
				6
1.2	0.1	0.2		7
1.0	0.7	0.0		8
1.2	0.2	0.1		9
1.8	0.7	0.4		10
1.9	1.1	0.6		11
1.9	1.5	0.8		12

第 4 表 前年比寄与度 (平成 25 年)

項 目	金沢市	全国
<b>総 合</b>	<b>0.01</b>	<b>0.30</b>
持家の帰属家賃を除く総合	0.12	0.42
<b>食 料</b>	<b>0.04</b>	<b>-0.03</b>
穀 類	-0.02	-0.01
魚 介 類	0.13	0.02
生 鮮 魚 介	0.13	0.01
肉 類	0.00	0.01
乳 卵 類	0.01	0.00
野 菜 ・ 海 藻	0.01	0.00
生 鮮 野 菜	0.02	0.01
果 物	0.00	-0.02
生 鮮 果 物	0.00	-0.02
油 脂 ・ 調 味 料	0.00	-0.01
菓 子 類	-0.04	0.00
調 理 食 品	-0.02	-0.01
飲 料	-0.03	-0.02
酒 類	-0.01	-0.01
外 食	0.01	0.02
<b>住 居</b>	<b>-0.20</b>	<b>-0.09</b>
家 賃	-0.19	-0.07
設 備 修 繕 ・ 維 持	-0.01	-0.01
<b>光 熱 ・ 水 道</b>	<b>0.17</b>	<b>0.35</b>
電 気 代	0.06	0.25
ガ ス 代	0.05	0.05
他 の 光 熱	0.07	0.05
上 下 水 道 料	0.00	0.01
<b>家 具 ・ 家 事 用 品</b>	<b>-0.08</b>	<b>-0.07</b>
家 庭 用 耐 久 財	-0.07	-0.07
室 内 装 備 品	-0.01	0.00
寝 具 類	0.00	0.00
家 事 雑 貨	-0.01	0.00
家 事 用 消 耗 品	0.00	0.00
家 事 サ ー ビ ス	0.00	0.00
<b>被 服 及 び 履 物</b>	<b>-0.02</b>	<b>0.02</b>
衣 料	0.00	0.01
和 服	0.00	0.00
洋 服	0.00	0.01
シャツ ・ セーター ・ 下着類	-0.01	0.01
シャツ ・ セーター類	-0.01	0.01
下 着 類	0.00	0.00
履 物 類	0.00	0.00
他 の 被 服 類	-0.01	0.00
被 服 関 連 サ ー ビ ス	0.00	0.00

項 目	金沢市	全国
<b>保 健 医 療</b>	<b>-0.04</b>	<b>-0.02</b>
医 薬 品 ・ 健 康 保 持 用 摂 取 品	-0.03	-0.01
保 健 医 療 用 品 ・ 器 具	0.00	-0.01
保 健 医 療 サ ー ビ ス	0.00	0.00
<b>交 通 ・ 通 信</b>	<b>0.21</b>	<b>0.20</b>
交 通	0.00	0.00
自 動 車 等 関 係 費	0.25	0.23
通 信	-0.03	-0.02
<b>教 育</b>	<b>0.02</b>	<b>0.02</b>
授 業 料 等	0.00	0.01
教 科 書 ・ 学 習 参 考 教 材	0.00	0.00
補 習 教 育	0.01	0.01
<b>教 養 娛 楽</b>	<b>-0.13</b>	<b>-0.10</b>
教 養 娛 楽 用 耐 久 財	-0.06	-0.06
教 養 娛 楽 用 品	-0.01	-0.01
書 籍 ・ 他 の 印 刷 物	0.00	0.00
教 養 娛 楽 サ ー ビ ス	-0.07	-0.04
<b>諸 雑 費</b>	<b>0.03</b>	<b>0.07</b>
理 美 容 サ ー ビ ス	0.00	0.00
理 美 容 用 品	-0.01	0.00
身 の 回 り 用 品	0.02	0.03
た ば こ	0.00	0.00
他 の 諸 雑 費	0.03	0.04
<b>※ 生 鮮 食 品</b>	<b>0.14</b>	<b>0.00</b>
生 鮮 食 品 を 除 く 食 料	-0.11	-0.02
生 鮮 食 品 を 除 く 総 合	-0.11	0.39
持家の帰属家賃及び生鮮食品を除く総合	-0.02	0.40
※生鮮魚介、生鮮野菜、生鮮果物		

第 5 表

平成 2 4 年平均

消費者物価地域差指数

地 域		51市平均=100					
		順位	総合 持家の帰属 家賃を除く	順位	食 料	順位	家賃を除く 総合
51 市 平 均			100.0		100.0		100.0
都 道 府 県 庁 所 在 市	札幌市	30	99.3	44	96.7	27	100.2
	青森市	29	99.5	42	97.1	33	99.7
	盛岡市	35	98.7	37	97.8	33	99.7
	仙台市	45	97.8	42	97.1	45	98.4
	秋田市	47	97.3	50	94.4	49	97.8
	山形市	12	101.3	29	98.8	11	102.1
	福島市	8	101.6	9	102.6	8	102.2
	水戸市	33	98.8	47	96.2	38	99.4
	宇都宮市	14	100.8	34	98.2	18	101.4
	前橋市	50	96.9	46	96.4	51	97.5
	さいたま市	4	102.9	11	102.3	5	102.6
	千葉市	32	99.2	22	100.1	37	99.5
	東京都区 部	2	106.0	2	105.0	3	103.9
	横浜市	1	106.7	1	105.8	1	105.8
	新潟市	37	98.6	30	98.6	41	99.1
	富山市	35	98.7	35	98.1	33	99.7
	金沢市	8	101.6	5	103.4	7	102.4
	福井市	33	98.8	28	99.2	30	99.9
	甲府市	26	99.6	37	97.8	25	100.4
	長野市	42	98.1	51	93.5	43	98.8
岐阜市	40	98.4	32	98.4	36	99.6	
静岡市	23	99.7	27	99.3	28	100.1	
名古屋市	23	99.7	24	99.8	29	100.0	
津市	22	99.9	24	99.8	22	100.7	
大津市	26	99.6	33	98.3	26	100.3	
京都市	10	101.5	20	100.5	12	101.9	

地 域		51市平均=100					
		順位	総合 持家の帰属 家賃を除く	順位	食 料	順位	家賃を除く 総合
都 道 府 県 庁 所 在 市	大阪市	17	100.6	14	101.2	24	100.6
	神戸市	5	102.3	8	102.7	5	102.6
	奈良市	47	97.3	45	96.6	48	98.0
	和歌山市	7	101.7	6	103.3	8	102.2
	鳥取市	40	98.4	31	98.5	38	99.4
	松江市	11	101.4	13	101.4	8	102.2
	岡山市	15	100.7	19	101.0	14	101.5
	広島市	13	101.2	17	101.1	12	101.9
	山口市	19	100.5	23	100.0	14	101.5
	徳島市	20	100.3	4	103.7	14	101.5
	高松市	39	98.5	37	97.8	38	99.4
	松山市	26	99.6	26	99.7	22	100.7
	高知市	23	99.7	17	101.1	21	100.8
	福岡市	46	97.4	48	94.9	47	98.1
	佐賀市	44	98.0	49	94.8	42	98.9
	長崎市	5	102.3	9	102.6	4	103.2
	熊本市	17	100.6	14	101.2	14	101.5
	大分市	37	98.6	21	100.2	31	99.8
	宮崎市	47	97.3	35	98.1	45	98.4
	鹿児島市	30	99.3	12	101.5	31	99.8
那覇市	21	100.1	7	103.1	19	101.2	
川崎市	3	105.7	3	104.4	2	104.2	
浜松市	42	98.1	41	97.2	43	98.8	
堺市	15	100.7	14	101.2	20	101.1	
北九州市	51	96.7	40	97.6	50	97.7	

注 1) 51市とは、都道府県庁所在市（東京都については東京都区部）及び政令指定都市（川崎市、浜松市、堺市及び北九州市）のことである。  
 2) 市の区域は、平成21年8月3日現在の区域による。

第6表 接続指数一覧表 (総合)

年	金 沢 市			
	年平均		年度平均	
	指数	前年比	指数	前年度比
		%		%
昭和 45 年	34.3	-	34.8	-
46	36.4	6.2	36.9	5.9
47	38.5	5.6	39.3	6.5
48	42.4	10.1	44.3	12.8
49	51.8	22.4	53.7	21.2
50	58.0	11.9	59.4	10.5
51	63.1	8.7	64.2	8.1
52	67.4	6.8	68.3	6.5
53	70.8	5.0	71.2	4.2
54	74.0	4.6	75.5	6.0
55	79.7	7.6	80.8	7.0
56	83.3	4.6	83.8	3.7
57	85.2	2.3	85.6	2.1
58	87.0	2.1	87.5	2.2
59	88.8	2.1	89.4	2.1
60	90.6	2.1	90.8	1.5
61	91.0	0.4	90.8	0.0
62	90.8	-0.2	90.9	0.1
63	91.6	0.9	91.9	1.1
平成 元年	93.9	2.5	94.7	3.1
2	96.2	2.5	97.0	2.5

年	金 沢 市			
	年平均		年度平均	
	指数	前年比	指数	前年度比
		%		%
平成 3 年	99.2	3.1	99.6	2.7
4	100.6	1.4	100.8	1.2
5	102.2	1.6	102.7	1.9
6	102.5	0.3	102.4	-0.3
7	101.8	-0.7	101.5	-0.8
8	101.0	-0.8	100.9	-0.6
9	102.3	1.3	102.8	1.9
10	103.4	1.0	103.4	0.5
11	102.5	-0.8	102.0	-1.3
12	101.8	-0.7	101.9	0.0
13	101.7	-0.1	101.5	-0.4
14	101.1	-0.6	101.1	-0.4
15	100.7	-0.4	100.5	-0.6
16	100.2	-0.5	100.2	-0.3
17	100.2	0.0	100.1	0.1
18	99.9	-0.3	99.8	-0.3
19	100.3	0.4	100.8	1.0
20	102.4	2.1	102.4	1.6
21	101.4	-1.0	101.2	-1.2
22	100.0	-1.4	99.7	-1.5
23	99.2	-0.8	99.1	-0.5
24	98.6	-0.7	98.3	-0.8
25	98.6	0.0		

(注)

平成21年以前の指数は、平成22年＝100となるよう換算し接続したものである。

平成21年以前の上昇率は、該当する各基準年に計算したものをそのまま掲載してある

ので、接続された指数で計算したものと必ずしも一致しない。

# 消費者物価指数の概要

## 1. 指数の性格

消費者物価指数は、家計の消費構造を一定のものに固定し、これに要する費用が物価の変動によってどう変化するかを指数値で示したものである。したがって、消費者が購入する財とサービスの種類、品質及び購入数量の変化を伴った生計費の変化を測定するものではない。

## 2. 指数の対象範囲

消費者物価指数は、世帯の消費生活に及ぼす物価の変動を測定するものであるから、家計の消費支出を対象とする（ただし、信仰・祭祀費、寄付金、贈与金、他の負担費及び仕送り金については、対象から除外する。）。

したがって、直接税や社会保険料などの支出（非消費支出）、有価証券の購入、土地・住宅の購入などの支出（貯蓄及び財産購入のための支出）は指数の対象に含めない。なお、持家の住宅費用については、「※1 帰属家賃方式」により、指数に組み入れる。

## 3. 指数算式

指数の算式は、基準時加重相対法算式（ラスパイレス型）であり、次のように表される。

$$I_t = \frac{\sum_{i=1}^n p_{ti} q_{0i}}{\sum_{i=1}^n p_{0i} q_{0i}} \times 100 = \frac{\sum_{i=1}^n \frac{p_{ti}}{p_{0i}} w_{0i}}{\sum_{i=1}^n w_{0i}} \times 100$$

$I$  : 指数

$p$  : 価格

$q$  : 購入数量

$w$  : ウェイト (=  $pq$ )

$i$  : 品目

$0$  : 基準時

$t$  : 比較時

## 4. 指数の基準時及びウェイトの参照年次

指数の基準時及びウェイトの参照年次は平成 22 年の 1 年間とする。

## 5. 価格

指数計算に採用する品目の価格は、原則として小売物価統計調査（基幹統計調査）によって得られた品目別小売価格（実際に販売等されている平常の小売価格）である。基準時価格は原則として平成 22 年 1 月から 12 月までの各月の価格の単純平均値である。ただし、生鮮食品については、月別ウェイトによる加重平均値としている。

## 6. ウェイト

ウェイトは、主に家計調査（基幹統計調査）によって得られた平成 22 年平均 1 か月の 1 世帯当たり品目別消費支出金額を用いる。ただし、生鮮食品の品目別ウェイトは、家計調査の平成 22 年の品目別消費支出金額のほか、21 年及び 22 年の月別購入数量を用いて算出した月別ウェイトである。（中分類ウェイトは、年間を通じて固定している。）



## 7. 指数の計算

指数の計算は、まず品目別価格指数（ $P_t / P_o$ ）を各品目のウェイトにより加重平均して最下位類の指数を算出し、次に、各下位類の指数を当該類ウェイトにより加重平均して上位類の指数を算出する。

以下同様にして中分類指数、10大費目指数、総合指数の順に積み上げる。

## 8. 変化率

変化率は、2時点間の物価の上がり下がりを表すもので、前月比、前年同月比、前年比があり、品目及び類ごとに端数処理前の指数を用いて次の式により求められる。

$$\text{変化率 (\%)} = \frac{\text{当期の指数} - \text{前期の指数}}{\text{前期の指数}} \times 100 = \left[ \frac{\text{当期の指数}}{\text{前期の指数}} - 1 \right] \times 100$$

## 9. 寄与度

寄与度とは、品目又は類の指数の変動が総合指数の変動にどの程度の影響を与えたかを示したものの。計算式は次のとおり。

$$\text{A項目の寄与度} = \frac{\text{当期A項目指数} - \text{前期A項目指数}}{\text{前期の総合指数}} \times \frac{\text{A項目のウェイト}}{\text{総合のウェイト}} \times 100$$

※1 帰属家賃方式・・・世帯が自己所有の住宅から家賃相当額のサービスを購入しているとみなし、借家家賃を代入する方式。

## (参考) 小売物価統計調査の概要

### 1 目 的

国民の消費生活上重要な商品の小売価格、サービス料金及び家賃を調査して、価格資料を得るとともに、消費者物価指数その他物価に関する資料を作成し、消費生活に関する経済施策の基礎資料を提供することを目的とする。

### 2 調査品目

家計支出上重要な品目について、一定の調査銘柄及び調査単位を指定し、その小売価格又は料金を調査する。

### 3 調査地域

県内の調査員調査品目の調査地域は、金沢市、加賀市及び穴水町である。

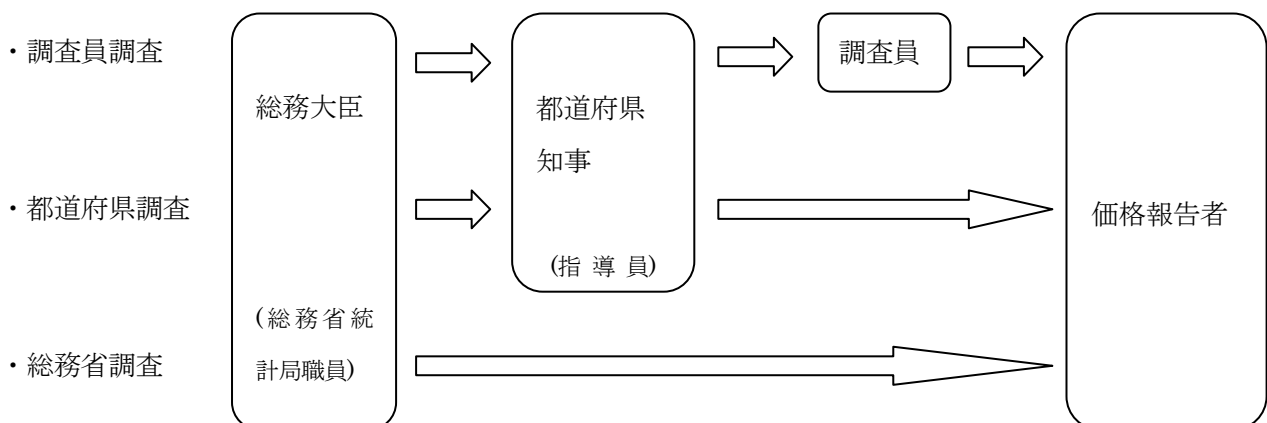
加賀市、穴水町の調査結果については、総務省統計局により全国市町村分として一括集計される。

### 4 調査日

調査員調査品目は、毎月 12 日を含む週の水曜日、木曜日又は金曜日のうちいずれか 1 日。ただし、生鮮食料品は、毎月 5 日、12 日、22 日を含む各週の水曜日、木曜日又は金曜日のうちいずれか 1 日。

都道府県調査品目及び総務省調査品目は、毎月 12 日を含む週の金曜日。ただし、宿泊料は、毎月 5 日を含む週の金曜日及び土曜日。

### 5 調査の系統



## 消費者物価指数採用品目一覧表

大分類	中分類		小分類		品目		
	1	2	1	2			
総合食料	穀類		米類	うるち米 [うるち米(コシヒカリ)うるち米(単一品種)] もち米			
			パン	食パン	あんパン	カレーパン	
			めん類	ゆでうどん 生中華めん	干しうどん	スパゲッティ	即席めん
			他の穀類	小麦粉	もち		
	魚介類		生鮮魚介	まぐろ かれい たい えび	あじ さけ ぶり あさり	いわし さば いか かき(貝) かつお さんま たこ ほたて貝	
			塩干魚介	塩さけ 煮干し	たらこ ししゃも	しらす干し いくら	干しあじ
			魚肉練製品	さつま揚げ	ちくわ	かまぼこ	
			他の魚介加工品	かつお節 塩辛	魚みそ漬	魚介つくだ煮	まぐろ缶詰
	肉類		生鮮肉	牛肉(国産品) 鶏肉	牛肉(輸入品) レバー	豚肉(ロース) 豚肉(もも)	
			加工肉	ハム	ソーセージ	ベーコン	
	乳卵類	牛乳・乳製品	牛乳	牛乳(配達)	牛乳(店頭売り)		
			乳製品	粉ミルク チーズ(輸入品)	ヨーグルト	バター	チーズ(国産品)
		卵		鶏卵			
	野菜・海藻	生鮮野菜	キャベツ レタス さつまいも にんじん ながいも かぼちゃ ピーマン	ほうれんそう ブロッコリー じゃがいも ごぼう しょうが きゅうり 生しいたけ	はくさい もやし さといも たまねぎ えだまめ なす えのきだけ	ねぎ アスパラガス だいこん れんこん さやいんげん トマト しめじ	
			乾物・海藻加工品類	乾物・海藻	あずき こんぶ	干しいたけ ひじき	のり わかめ
				大豆加工品	豆腐	油揚げ	納豆
				他の野菜・海藻加工品	こんにゃく キムチ	梅干し こんぶつくだ煮	たくあん漬 スイートコーン缶詰
	果物	生鮮果物	りんご(つがる) オレンジ ぶどう(デラウェア) すいか キウイフルーツ	りんご(ふじ) レモン ぶどう(巨峰) メロン さくらんぼ	みかん いよかん かき(果物) いちご	グレープフルーツ なし もも バナナ	
			果物加工品	みかん缶詰			
	油脂・調味料		油脂	食用油	マーガリン		
			調味料	食塩 酢 ドレッシング 風味調味料 パスタソース	しょう油 ソース ジャム ふりかけ	みそ トマトケチャップ カレールウ 液体調味料	砂糖 マヨネーズ 即席スープ 中華合わせ調味料
	菓子類		ようかん ケーキ せんべい チョコレート	まんじゅう ゼリー ビスケット アイスクリーム	だいふく餅 プリン ポテトチップス 落花生	カステラ シュウクリーム あめ チューインガム	
	調理食品		主食的調理食品	すし(弁当) 冷凍調理ピラフ	弁当 調理パスタ	おにぎり 調理パン	
			他の調理食品	うなぎかば焼き からあげ 冷凍調理ハンバーグ 焼き魚	サラダ ぎょうざ 調理カレー きんぴら	コロッケ やきとり 混ぜごはんのもと 煮豆	

大分類	中分類		小分類		品目			
	1	2	1	2				
食料 (続き)	飲料		茶類	緑茶	紅茶	茶飲料		
			コーヒー・ココア	インスタントコーヒー	コーヒー豆	コーヒー飲料		
			他の飲料	果実飲料 (ジュース・濃縮還元) コーラ スポーツドリンク	乳酸菌飲料 (カルピス)	果実飲料 (果汁入り飲料) 乳酸菌飲料 (ヤクルト)	野菜ジュース ミネラルウォーター	
	酒類			清酒	焼酎	ビール	泡盛酒	
				ウイスキー ビール風アルコール飲料	ワイン (国産品)	ワイン (輸入品)	チューハイ	
	外食		一般外食	うどん すし (にぎりずし) 牛どん ハンバーグ サンドイッチ (外食) ビール (外食)	中華そば 親子どんぶり フライ 焼肉 ピザパイ (配達)	スパゲッティ (外食) 天どん フライドチキン お子様ランチ ドーナツ (外食)	すし (回転ずし) カレーライス ぎょうざ (外食) ハンバーガー コーヒー	
学校給食			学校給食費 (小学校低)	学校給食費 (小学校高)	学校給食費 (中学校)			
住居	家賃	民営家賃	民営家賃					
		公営・都市再生機構 公社家賃	公営家賃 都市再生機構・公社家賃					
		持家の 帰属家賃	持家の帰属家賃					
	設備修繕・ 維持		設備材料	システムバス 板材	温水洗浄便座 塗料	給湯機 錠	システムキッチン	
			工事その他 のサービス	畳表取替費 植木職手間代 ルームエアコン取付け料	水道工事費 板ガラス取替費 火災保険料	左官手間代 ふすま張替費	塀工事費 大工手間代	
光熱・ 水道	電気代	電気代						
	ガス代	都市ガス代 プロパンガス						
	他の光熱	灯油						
	上下水道料	水道料 下水道料						
家具・ 家事用品	家庭用耐久財		家事用耐久財	電子レンジ 電気冷蔵庫 電気アイロン	自動炊飯器 電気掃除機	電気ポット 電気洗濯機 (全自動洗濯機)	ガステーブル 電気洗濯機 (洗濯乾燥機)	
			冷暖房用器具	ルームエアコン	石油暖房器具	電気カーペット		
			一般家具	整理だんす	食堂セット	食器戸棚		
	室内装備品	目覚まし時計 照明器具 カーペット カーテン						
	寝具類	ベッド 布団カバー 布団 布団カバー 布団 毛布 敷布						
	家事雑貨	食器類	飯茶わん ワイングラス	皿	コーヒーわん皿	ガラスコップ		
		台所用品	台所用密閉容器	なべ	フライパン	たわし		
		他の雑貨	照明ランプ マット	タオル	ビニールホース	浄水器		
	家事用消耗品	ティッシュ・トイレット ペーパー	ティッシュペーパー	トイレットペーパー				
		洗剤	台所用洗剤	洗濯用洗剤				
		他の消耗品	ラップ 柔軟仕上げ剤	ポリ袋 芳香消臭剤	殺虫剤 キッチンペーパー	防虫剤		
	家事サービス	家事代行料	家事代行料					
		清掃代	し尿処理手数料 リサイクル料金					
		他の家事 サービス	モップレンタル料					

大分類	中分類		小分類		品目			
	1	2	1	2				
被服及び履物	衣料	和服			振袖	袋帯		
		洋服		男子洋服	背広服(ブランド・夏物) 男子上着 男子コート	背広服(普通品・夏物) 男子ズボン(夏物) 男子学生服	背広服(ブランド・秋冬物) 男子ズボン(秋冬物)	背広服(普通品・秋冬物) 男子ズボン(ジーンズ)
				婦人洋服	婦人スーツ(ブランド・春夏物) 婦人スーツ(ブランド・秋冬物) ワンピース(春夏物) スカート(秋冬物) 婦人オーバー	婦人スーツ(普通品・春夏物) ワンピース(秋冬物) 婦人スラックス(秋冬物) 女子学生服	婦人スーツ(普通品・秋冬物) 婦人ブレザー スカート(春夏物) 婦人スラックス(ブルージーンズ)	
				子供洋服	男児ズボン	女児スカート	乳児服	
	シャツ・セーター・下着類		男子シャツ・セーター類	ワイシャツ 男子セーター	ワイシャツ(半袖)	スポーツシャツ(長袖)	スポーツシャツ(半袖)	
			婦人シャツ・セーター類	ブラウス(長袖) 婦人セーター(長袖)	婦人ブラウス(半袖) 婦人セーター(半袖)	婦人Tシャツ(長袖)	婦人Tシャツ(半袖)	
			子供シャツ・セーター類	子供Tシャツ(長袖)	子供Tシャツ(半袖)			
		下着類	男子下着類	男子シャツ(半袖)	男子パンツ	男子パジャマ		
			婦人下着類	ブラジャー	婦人ショーツ	ランジェリー		
			子供下着類	子供シャツ				
	履物類			男子靴 婦人サンダル	婦人靴 スリッパ	子供靴	運動靴	
	他の被服類			帽子 婦人ストッキング	ネクタイ 婦人ソックス	マフラー ベルト	男子靴下	
	被服関連サービス			洗濯代(ワイシャツ)	洗濯代(背広服)	履物修理代	被服賃借料	
	保健医療	医薬品・健康保持用摂取品			感冒薬(総合かぜ薬) ビタミン剤(ビタミン含有保健剤) ドリンク剤 漢方薬	感冒薬(解熱鎮痛剤) 皮膚病薬 鼻炎薬	胃腸薬 ビタミン剤(ビタミン主薬製剤) はり薬 サプリメント	目薬
保健医療用品・器具				紙おむつ(乳幼児用) コンタクトレンズ用剤 体温計	紙おむつ(大人用) 眼鏡 血圧計	生理用ナプキン コンタクトレンズ	浴用剤 ヘルスメーター	
保健医療サービス				診療代 予防接種料	出産入院料	マッサージ料金	人間ドック受診料	
交通・通信	交通			鉄道運賃(JR)	[ 普通運賃(JR) 通学定期(JR) 鉄道運賃(JR以外) 一般路線バス代 高速道路料金 ]	料金(JR,在来線) 通勤定期(JR) 通学定期(JR以外) タクシー代 都市高速道路料金	料金(JR,新幹線) 通勤定期(JR以外) 航空運賃	
		自動車等関係費	自動車	軽乗用車 普通乗用車	小型乗用車A 普通乗用車(輸入品)	小型乗用車B	小型乗用車(輸入品)	
			自転車	自転車				
	自動車等維持	自動車ガソリン カーナビゲーション 自動車整備費(パンク修理) 自動車免許手数料 自動車保険料(任意)	自動車タイヤ E T C車載器 自動車オイル交換料 レンタカー料金	自動車バッテリー 自動車整備費(定期点検) 車庫借料 洗車代	自動車ワックス 駐車料金 自動車保険料(自賠責)			
通信			はがき 運送料	封書 電話機	固定電話通信料 携帯電話機	携帯電話通信料		
教育	授業料等			P T A会費(小学校) 私立高校授業料 公立幼稚園保育料	P T A会費(中学校) 国立大学授業料 私立幼稚園保育料	私立中学校授業料 私立大学授業料 専門学校授業料	公立高校授業料 私立短期大学授業料	
		教科書・学習参考教材		教科書	学習参考教材			
	補習教育			補習教育(小学校)	補習教育(中学校)	補習教育(高校・予備校)		

大分類	中分類		小分類		品目					
	1	2	1	2						
教養娯楽	教養娯楽用耐久財				テレビ ビデオレコーダー プリンタ 学習机	携帯型オーディオプレーヤー パソコン（デスクトップ型） カメラ ビデオカメラ	電子辞書 パソコン（ノート型） ピアノ			
		教養娯楽用品	文房具			ボールペン セロハン粘着テープ	マーキングペン 筆入れ	ノートブック	OA用紙	
			運動用具			ゴルフクラブ トレーニングパンツ	グローブ 水着	テニスラケット	釣ざお	
			がん具			家庭用ゲーム機（据置型） がん具自動車	家庭用ゲーム機（携帯型） 組立がん具	ゲームソフト	人形	
			切り花			切り花（カーネーション）	切り花（きく）	切り花（バラ）		
			他の娯楽用品			記録型ディスク ペットフード（ドッグフード） 植木鉢 プリンタ用インク	メモリーカード 園芸用土	コンパクトディスク ペットフード（キャットフード） 園芸用肥料	ビデオソフト 乾電池	
	書籍・他の印刷物	新聞代			新聞代	[ 新聞代（地方・ブロック紙）	新聞代（全国紙）			
		雑誌			月刊誌	週刊誌				
		書籍			辞書	単行本A	単行本B			
	教養娯楽サービス	宿泊料			宿泊料					
		バック旅行			外国バック旅行					
		月謝類			月謝（英会話） 月謝（水泳教室）	月謝（書道） 月謝（料理学校）	月謝（音楽教室） 自動車教習料	月謝（ダンス）		
		他の教養娯楽サービス	受信料			放送受信料（NHK）	放送受信料（ケーブル）	放送受信料（NHK・ケーブル以外）		
			入場・ゲーム代			映画観覧料 ゴルフ練習料金 プール使用料 テーマパーク入場料	演劇観覧料 ゴルフプレー料金 フィットネスクラブ使用料 競馬場入場料	サッカー観覧料 テニスコート使用料 カラオケルーム使用料	プロ野球観覧料 ボウリングゲーム代 美術館入館料	
		他の娯楽サービス			写真プリント代 獣医代	ビデオソフトレンタル料 ペット美容院代	インターネット接続料	音楽ダウンロード料		
	諸雑費	理美容サービス			入浴料 ヘアカラーリング代	理髪料 エステティック料金	パーマメント代	ヘアークット代		
		理美容用品	理容器具			電気かみそり	歯ブラシ			
			石けん類			化粧石けん ヘアコンディショナー	ボディソープ 歯磨き	洗顔料	シャンプー	
			化粧品			整髪料 化粧水 ファンデーション（カウンセリング） 口紅（カウンセリング）	ヘアートニック 乳液（カウンセリング） ファンデーション（セルフ） 口紅（セルフ）	クリーム（カウンセリング） 乳液（セルフ） ファンデーション（セルフ） ヘアカラー	クリーム（セルフ）	
		身の回り用品	かばん類			ハンドバッグ（輸入品を除く。） 旅行用かばん		ハンドバッグ（輸入品）	通学用かばん	
			腕時計・指輪			指輪	腕時計			
他の身の回り用品					男子洋傘	ハンカチーフ				
たばこ				たばこ（国産品）	たばこ（輸入品）					
他の諸雑費				傷害保険料 戸籍抄本手数料	保育所保育料 パスポート取得料	介護料 振込手数料	印鑑証明手数料			

注) 「品目」欄で [] 内にある品目は、品目の更に下位の項目として調査している品目である。

## 小売物価統計調査にご協力ください

小売物価統計調査は、国民の消費生活において重要な商品の価格、サービスの料金及び家賃を毎月調査し、月々の価格の変化や物価水準の変動を明らかにすることを目的として、1950年6月から実施しています。この調査から得られる商品・サービスの価格・料金から消費者物価指数が作成されるほか、小売価格の資料として物価対策を始めとする国や地方公共団体の経済施策のための基礎資料として用いられています。

調査対象は、全国167の市町村における、約510品目の商品・サービスであり、約2万7千の店舗・事業所及び約2万8千の世帯、約320の旅館・ホテルから毎月の価格を取集しています。

また、値動きの激しい生鮮食料品と生花は、月に3回、上旬、中旬及び下旬に調査しています。

調査員が伺いましたら、ご協力をお願いします。

### 平成25年 消費者物価指数年報

平成26年3月 発行

編集 石川県県民文化局県民交流課 統計情報室

発行 石川県統計協会

〒920-8580

金沢市鞍月1丁目1番地

電話 (076) 225-1343 (直通)

Fax (076) 225-1345