

2015年 (=100) 基準 金沢市消費者物価指数 2018年 (平成30年) 10月分

総合指数	102.9
前月比	(+) 0.3 %
前年同月比	(+) 1.9 %

1. 概況

(1) 総合

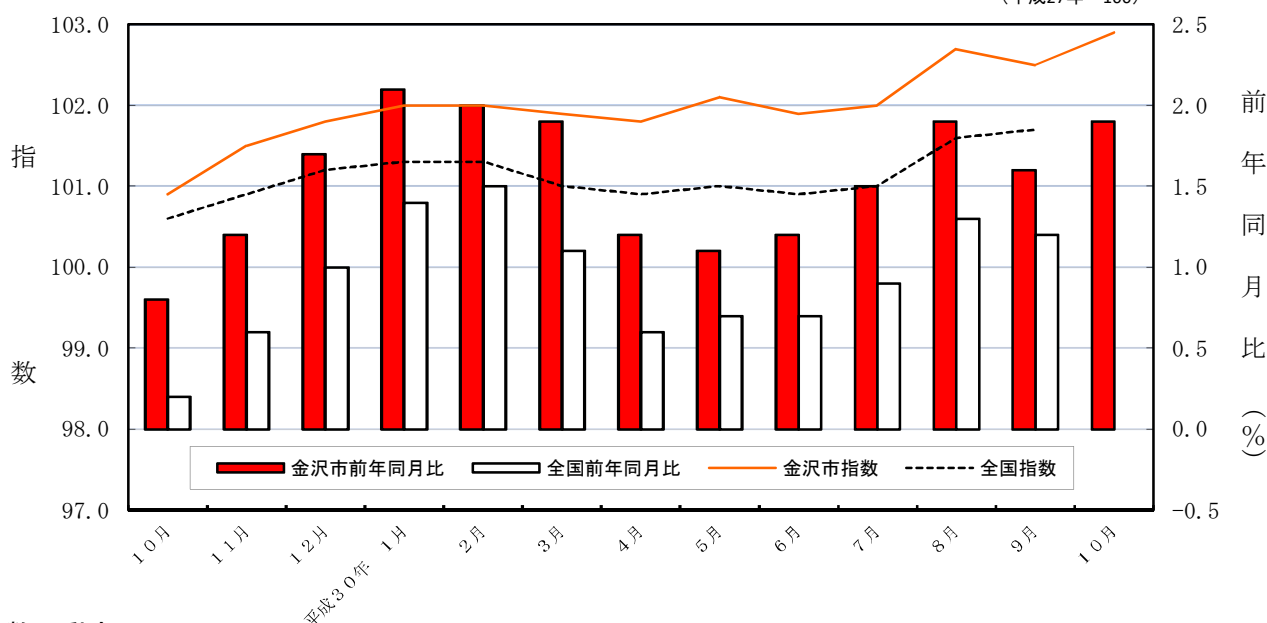
- ・ 前月比は、「交通・通信」、「光熱・水道」などが上昇したため、0.3%上昇
- ・ 前年同月比は、「食料」、「光熱・水道」、「住居」、「交通・通信」などが上昇し、1.9%上昇

(2) 生鮮食品を除く総合

- ・ 102.4で、前月の102.0に比べて0.4%上昇
- ・ 前年同月比は、1.4%上昇

消費者物価指数（総合）の推移

2015年=100
(平成27年=100)



総合指数の動き

2015年(平成27年)=100

	10月	11月	12月	平成30年 1月	2月	3月	4月	5月	6月	7月	8月	9月	10月
指 数	100.9	101.5	101.8	102.0	102.0	101.9	101.8	102.1	101.9	102.0	102.7	102.5	102.9
前 月 比 (%)	0.1	0.6	0.2	0.2	0.0	△ 0.1	△ 0.1	0.3	△ 0.2	0.0	0.7	△ 0.2	0.3
前年同月比 (%)	0.8	1.2	1.7	2.1	2.0	1.9	1.2	1.1	1.2	1.5	1.9	1.6	1.9

10大費目別 前月・前年同月比

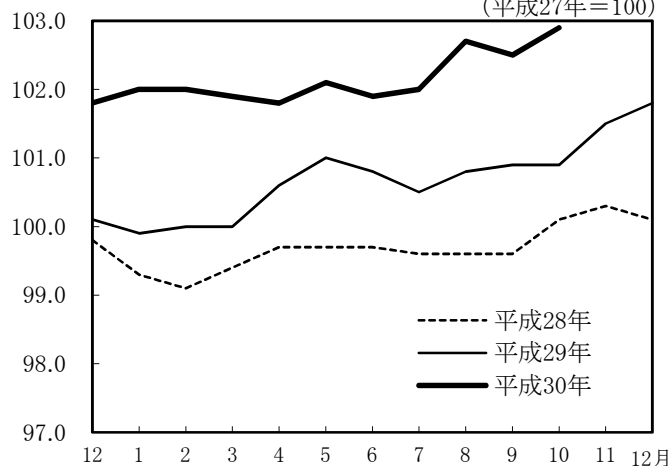
2015年(平成27年)=100

	総合	① 食料	② 住居	③ 光熱・ 水道	④ 家具・家 事用品	⑤ 被服及 び履物	⑥ 保健 医療	⑦ 交通・ 通信	⑧ 教育	⑨ 教養 娯楽	⑩ 諸雑費	生鮮食品 を除く 総合
指 数	102.9	103.2	105.3	105.8	94.9	102.5	104.1	99.5	103.0	102.8	101.5	102.4
前 月 比 (%)	0.3	△ 0.2	0.0	1.2	1.3	0.5	0.1	0.8	0.0	0.4	1.1	0.4
前年同月比 (%)	1.9	2.6	1.8	4.9	0.6	△ 1.1	1.0	2.0	0.5	1.0	0.7	1.4

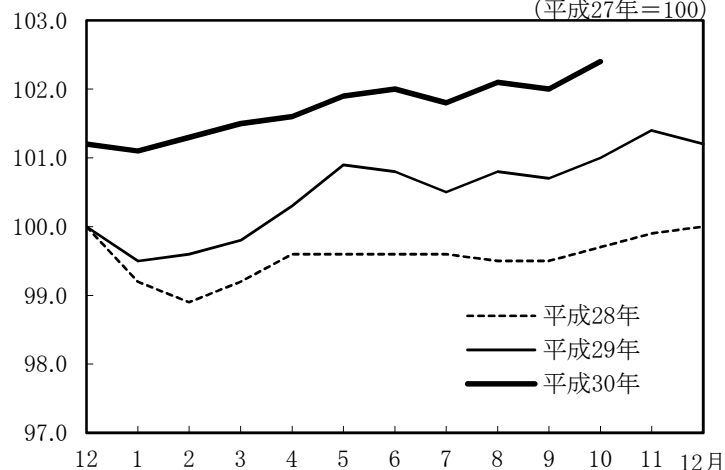
ご利用上の注意

(注) 前月比及び前年同月比は、端数処理前の指数値を用いて計算しているため、公表された指数値を用いて計算した値とは一致しない場合があります。

総合指数の動き
2015年=100
(平成27年=100)



生鮮食品を除く総合指数の動き
2015年=100
(平成27年=100)



2. 費目別
＜前月からの主な動き＞

上昇した主な項目

(10大費目)	(中分類)	(前月比)	(品目)
交通・通信	自動車等関係費	1.2 %	ガソリン など
食料	穀類	2.6 %	うるち米 [コシヒカリ] カップ麺 など
光熱・水道	他の光熱	10.1 %	灯油
諸雑費	たばこ	7.8 %	たばこ (国産品) など

下落した主な項目

(10大費目)	(中分類)	(前月比)	(品目)
食料	生鮮魚介	-4.8 %	さんま など

<前年同月との比較>

上昇した主な項目

(10大費目)	(中分類)	(前年同月比)	(品目)	
交通・通信	自動車等関係費	5.1 %	ガソリン	など
食料	生鮮野菜	22.3 %	はくさい ねぎ にんじん レタス	など
住居	家賃	2.4 %	持家の帰属家賃	など
光熱・水道	電気代	4.5 %	電気代	
	他の光熱	29.4 %	灯油	
保健医療	保健医療サービス	2.1 %	診療代	

下落した主な項目

(10大費目)	(中分類)	(前年同月比)	(品目)	
交通・通信	通信	-2.9 %	通信料 (携帯電話)	など

表1 金沢市消費者物価指数

2015年(平成27年)=100

年 月	総合	帰属家賃を除く総合	食料	住居	光熱・水道	家具・家事用品	被服及び履物	保健医療	交通・通信	教育	教養娯楽	諸雑費	生鮮食品を除く総合
平成29年 10月	100.9	100.3	100.6	103.5	100.8	94.3	103.7	103.0	97.6	102.5	101.8	100.8	101.0
11月	101.5	100.9	101.9	103.5	101.1	94.7	104.4	103.4	98.5	102.5	102.0	101.1	101.4
12月	101.8	101.2	102.7	103.5	101.3	96.4	102.1	103.4	98.9	102.5	101.7	100.9	101.2
平成30年 1月	102.0	101.5	104.6	103.5	101.6	97.2	97.1	103.4	98.6	102.5	100.4	101.1	101.1
2月	102.0	101.5	104.3	103.5	102.3	94.2	99.2	103.3	99.2	102.5	100.9	100.3	101.3
3月	101.9	101.4	103.2	103.5	102.7	95.4	100.5	103.3	99.3	102.5	101.5	100.4	101.5
4月	101.8	101.2	102.2	103.6	102.9	97.6	103.0	103.7	98.6	103.1	101.3	100.8	101.6
5月	102.1	101.2	102.0	105.6	103.7	95.8	102.7	103.7	98.4	103.1	101.4	101.0	101.9
6月	101.9	101.0	101.3	105.6	104.0	95.6	102.4	103.6	98.9	103.0	101.1	100.6	102.0
7月	102.0	101.0	102.2	105.5	104.0	95.1	97.1	103.5	99.2	103.0	101.3	100.7	101.8
8月	102.7	101.8	103.4	105.6	104.2	95.0	96.6	104.0	99.3	103.0	104.5	100.4	102.1
9月	102.5	101.6	103.5	105.3	104.5	93.7	102.1	103.9	98.8	103.0	102.4	100.3	102.0
10月	102.9	102.0	103.2	105.3	105.8	94.9	102.5	104.1	99.5	103.0	102.8	101.5	102.4
前 月 比 (%)	0.3	0.4	-0.2	0.0	1.2	1.3	0.5	0.1	0.8	0.0	0.4	1.1	0.4
前年同月比 (%)	1.9	1.8	2.6	1.8	4.9	0.6	-1.1	1.0	2.0	0.5	1.0	0.7	1.4

表2 消費者物価指数(総合)

2015年(平成27年)=100

年 月	全国	北陸	新潟市	富山市	福井市	金沢市
平成29年 9月	100.5	100.7	101.0	100.3	100.5	100.9
10月	100.6	100.7	100.5	100.7	100.6	100.9
11月	100.9	101.2	100.8	101.1	101.1	101.5
12月	101.2	101.4	101.0	101.3	101.3	101.8
平成30年 1月	101.3	101.7	101.4	101.6	101.7	102.0
2月	101.3	101.8	101.4	101.8	101.8	102.0
3月	101.0	101.5	101.1	101.2	101.4	101.9
4月	100.9	101.3	101.0	101.0	101.3	101.8
5月	101.0	101.4	101.1	100.9	101.4	102.1
6月	100.9	101.2	101.0	100.8	101.0	101.9
7月	101.0	101.3	101.1	101.0	101.3	102.0
8月	101.6	102.0	101.6	101.8	102.0	102.7
9月	101.7	101.9	101.7	101.6	102.0	102.5
前 月 比 (%)	0.1	-0.1	0.1	-0.2	0.0	-0.2
前年同月比 (%)	1.2	1.2	0.8	1.3	1.4	1.6

※金沢市以外の数値については、総務省が公表した数値を参照し、掲載しています。

表3 金沢市消費者物価指数 2018年(平成30年)10月分

2015年(平成27年)=100

費 目	平成30年			前 年 同月比 (%)	費 目	平成30年		
	10月	前月比 (%)	前 年 同月比 (%)			10月	前月比 (%)	前 年 同月比 (%)
総 合	102.9	0.3	1.9					
持家の帰属家賃を除く総合	102.0	0.4	1.8	保 健 医 療	104.1	0.1	1.0	
食 料	103.2	-0.2	2.6	医 薬 品 ・ 健康保持用摂取品	100.1	-0.1	-0.8	
穀 類	106.0	2.6	3.4	保 健 医 療 用 品 ・ 器 具	98.5	0.9	-0.1	
魚 介 類	109.0	-3.1	3.5	保 健 医 療 サ ー ビ ス	107.5	0.0	2.1	
生 鮮 魚 介	109.6	-4.8	3.9	交 通 ・ 通 信	99.5	0.8	2.0	
肉 類	100.9	0.1	-0.2	交 通	100.1	0.4	0.0	
乳 卵 類	100.6	1.7	-0.4	自 動 車 等 関 係 費	103.8	1.2	5.1	
野 菜 ・ 海 藻	112.8	-0.1	16.1	通 信	92.1	0.1	-2.9	
生 鮮 野 菜	119.0	-0.9	22.3	教 育	103.0	0.0	0.5	
果 物	107.7	1.5	9.0	授 業 料 等	103.6	0.0	0.7	
生 鮮 果 物	107.9	1.6	9.9	教 科 書 ・ 学 習 参 考 教 材	101.1	0.0	0.0	
油 脂 ・ 調 味 料	99.2	-1.2	-2.1	補 習 教 育	102.3	0.0	0.3	
菓 子 類	100.4	0.1	0.1	教 養 娛 楽	102.8	0.4	1.0	
調 理 食 品	99.9	-1.0	1.3	教 養 娛 楽 用 耐 久 財	103.0	-0.1	2.8	
飲 料	100.0	0.0	-0.6	教 養 娛 楽 用 品	101.1	0.4	0.3	
酒 類	101.8	-1.7	-2.5	書 籍 ・ 他 の 印 刷 物	101.6	0.1	0.7	
外 食	101.1	0.0	0.9	教 養 娛 楽 サ ー ビ ス	103.7	0.6	1.1	
住 居	105.3	0.0	1.8	諸 雑 費	101.5	1.1	0.7	
家 賃	107.3	0.0	2.4	理 美 容 サ ー ビ ス	99.9	0.0	0.1	
設 備 修 繕 ・ 維 持	96.8	0.0	-1.3	理 美 容 用 品	98.4	1.2	-0.7	
光 熱 ・ 水 道	105.8	1.2	4.9	身 の 回 り 用 品	99.3	0.0	-1.1	
電 気 代 料	108.7	0.7	4.5	た ば こ	111.6	7.8	8.6	
ガ ス 代 料	95.9	0.3	2.7	他 の 諸 雑 費	102.9	0.7	0.8	
他 の 光 熱	130.9	10.1	29.4	※1 生 鮮 食 品	113.6	-1.7	13.4	
上 下 水 道 料	100.0	0.0	0.0	生 鮮 食 品 を 除 く 食 料	101.4	0.1	0.7	
家 具 ・ 家 事 用 品	94.9	1.3	0.6	生 鮮 食 品 を 除 く 総 合	102.4	0.4	1.4	
家 庭 用 耐 久 財	87.8	2.4	1.1	持 家 の 帰 属 家 賃 及 び 生 鮮 食 品 を 除 く 総 合	101.5	0.5	1.2	
室 内 装 備 品	87.1	-0.8	-5.5	生 鮮 食 品 及 び エ ネ ル ギ ー ※2 を 除 く 総 合	101.8	0.2	0.7	
寝 具 類	92.8	-1.2	-2.0	食 料 (酒 類 を 除 く) 及 び ※2 エ ネ ル ギ ー を 除 く 総 合	101.9	0.3	0.7	
家 事 雑 貨	109.1	-0.5	0.8					
家 事 用 消 耗 品	97.2	2.9	2.2	※1 生 鮮 魚 介、生 鮮 野 菜、生 鮮 果 物				
家 事 サ ー ビ ス	99.6	0.0	0.0	※2 電 気 代、都 市 ガ ス 代、プ ロ パ ン ガ ス、灯 油、ガ ソ リ ン				
被 服 及 び 履 物	102.5	0.5	-1.1					
衣 料	100.8	0.5	-4.1					
和 服	96.8	0.0	2.2					
洋 服	101.0	0.5	-4.4					
シャツ ・ セーター ・ 下 着 類	99.4	-0.8	3.1					
シャツ ・ セ ー タ ー 類	100.9	-1.1	4.6					
下 着 類	95.4	0.0	-1.0					
履 物 類	114.4	2.4	-2.5					
他 の 被 服	102.9	2.3	0.8					
被 服 関 連 サ ー ビ ス	102.7	0.0	1.3					

消費者物価指数の推移

2015年(平成27年)=100

区 分 年 月	全 国			金 沢 市		
	総合 指数	前月比	前年同月比	総合 指数	前月比	前年同月比
		%	%		%	%
平成 9年 平均	99.5		1.8	100.1		1.3
平成10年 平均	100.1		0.6	101.1		1.0
平成11年 平均	99.8		-0.3	100.3		-0.8
平成12年 平均	99.1		-0.7	99.6		-0.7
平成13年 平均	98.4		-0.7	99.5		-0.1
平成14年 平均	97.5		-0.9	98.9		-0.6
平成15年 平均	97.2		-0.3	98.5		-0.4
平成16年 平均	97.2		0.0	98.1		-0.5
平成17年 平均	96.9		-0.3	98.1		0.0
平成18年 平均	97.2		0.3	97.8		-0.3
平成19年 平均	97.2		0.0	98.1		0.4
平成20年 平均	98.6		1.4	100.2		2.1
平成21年 平均	97.2		-1.4	99.2		-1.0
平成22年 平均	96.5		-0.7	97.9		-1.4
平成23年 平均	96.3		-0.3	97.1		-0.8
平成24年 平均	96.2		0.0	96.5		-0.7
平成25年 平均	96.6		0.4	96.5		0.0
平成26年 平均	99.2		2.7	99.2		2.8
平成27年 平均	100.0		0.8	100.0		0.8
平成28年 平均	99.9		-0.1	99.7		-0.3
平成29年 平均	100.4		0.5	100.7		1.0
平成29年 3月	99.9	0.1	0.2	100	0.1	0.6
4月	100.3	0.4	0.4	100.6	0.6	0.9
5月	100.4	0.1	0.4	101.0	0.4	1.3
6月	100.2	-0.1	0.4	100.8	-0.3	1.1
7月	100.1	-0.2	0.4	100.5	-0.3	0.9
8月	100.3	0.2	0.7	100.8	0.3	1.2
9月	100.5	0.2	0.7	100.9	0.0	1.2
10月	100.6	0.0	0.2	100.9	0.1	0.8
11月	100.9	0.4	0.6	101.5	0.6	1.2
12月	101.2	0.3	1.0	101.8	0.2	1.7
平成30年 1月	101.3	0.1	1.4	102.0	0.2	2.1
2月	101.3	0.1	1.5	102.0	0.0	2.0
3月	101.0	-0.3	1.1	101.9	-0.1	1.9
4月	100.9	-0.1	0.6	101.8	-0.1	1.2
5月	101.0	0.1	0.7	102.1	0.3	1.1
6月	100.9	-0.1	0.7	101.9	-0.2	1.2
7月	101.0	0.1	0.9	102.0	0.0	1.5
8月	101.6	0.5	1.3	102.7	0.7	1.9
9月	101.7	0.1	1.2	102.5	-0.2	1.6
10月				102.9	0.3	1.9

※全国の最新月の指数、前月比、前年同月比については、総務省が公表した数値を参照し、次月に掲載します。