

令和 2 年

消費者物価指数年報



編 集 石川県県民文化スポーツ部

発 行 石川県統計協会

発刊のことば

この年報は、石川県が毎月公表している金沢市の消費者物価指数の令和2年の動きを取りまとめたものです。

この消費者物価指数は、私たち消費者が購入する様々な財やサービスの物価変動をみるものであり、昨今の経済情勢や現在の生活実態を把握する上で、とても重要な指標の一つとなっています。

本書が、皆様の行政施策のみならず、各方面で幅広く活用していただくものとなれば幸いに存じます。

令和3年3月

石川県統計協会長 清水 克弥

目 次

令和2年 消費者物価指数

1 概 況	1
2 年間の動き	2
3 10大費目別の動き	3

統 計 表

第1表 消費者物価指数（金沢市）	16
第2表 消費者物価指数（全 国）	22
第3表 前年比寄与度（令和2年）	28
第4表 令和元年平均消費者物価地域差指数	29
第5表 接続指数一覧表（総合）	30
消費者物価指数の概要	31
消費者物価指数採用品目一覧表	34

令和2年 消費者物価指数

1 概 況

総合指数は102.5となり、前年比0.1%の下落 [4年ぶりの下落]

令和2年平均の金沢市消費者物価指数は、平成27年を100とした総合指数で、102.5となり、令和元年平均（102.7）に比べて**0.1%下落**した。これは、4年ぶりの下落である。

総合指数が前年に比べて0.1%下落したのは、食料、住居などが上昇した一方で、光熱・水道、諸雑費、教育などが下落したことによる。

また、生鮮食品（生鮮魚介、生鮮野菜、生鮮果物）を除く総合指数は102.3となり、令和元年平均（102.6）に比べて**0.3%の下落**となった。

光熱・水道、諸雑費、教育などが下落

10大費目別指数の動きを前年比でみると、**光熱・水道**は電気代などにより3.3%の下落、**諸雑費**は他の諸雑費により4.1%の下落、**教育**は授業料等により5.7%の下落、**被服及び履物**は履物類などにより1.9%の下落、**教養娯楽**は教養娯楽サービスにより0.5%の下落、**保健医療**は保健医療サービスにより0.1%の下落となった。

一方、**食料**は外食などにより1.5%の上昇、**住居**は設備修繕・維持などにより0.9%の上昇、**家具・家事用品**は家事雑貨などにより0.7%の上昇となった。

なお、**交通・通信**は前年と同水準となった。

図1-1 総合指数の推移

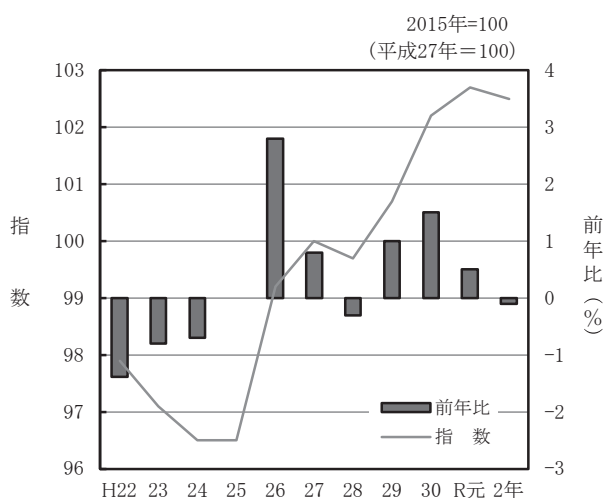
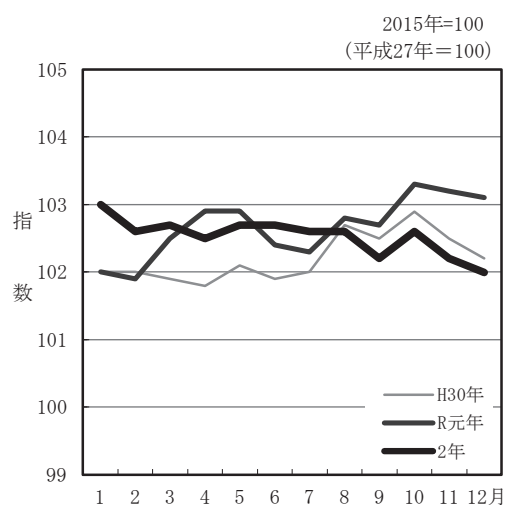


図1-2 総合指数年間の推移



(注) 前月比及び前年同月比は、端数処理前の指数値を用いて計算しているため、公表された指数値を用いて計算した値とは一致しない場合があります。

2 年間の動き

この1年間における各月の総合指数の動きを前月比で見ると、次のとおりである。

- 1月 生鮮果物及び調理食品などが値上がりしたものの、
教養娯楽サービス、教養娯楽用品及び洋服などの値下がりにより0.1%の下落。
- 2月 飲料などが値上がりしたものの、
自動車等関係費、生鮮野菜及び生鮮魚介などの値下がりにより0.4%の下落。
- 3月 生鮮果物などが値下がりしたものの、
洋服及び教養娯楽サービスなどの値上がりにより0.1%の上昇。
- 4月 生鮮野菜及びシャツ・セーター類などが値上がりしたものの、
自動車等関係費及び他の光熱などの値下がりにより0.2%の下落。
- 5月 生鮮野菜及び自動車等関係費などが値下がりしたものの、
菓子類、肉類及び教養娯楽用品などの値上がりにより0.2%の上昇。
- 6月 家賃などが値上がりしたものの、
生鮮魚介及び教養娯楽用品などの値下がりにより同水準。
- 7月 生鮮野菜及び生鮮魚介などが値上がりしたものの、
上下水道料及び菓子類などの値下がりにより0.1%の下落。
- 8月 生鮮野菜及び生鮮魚介などが値上がりしたものの、
教養娯楽サービス及び電気代などの値下がりにより同水準。
- 9月 シャツ・セーター類及び洋服などが値上がりしたものの、
生鮮野菜、教養娯楽サービス及び自動車等関係費などの値下がりにより0.3%の下落。
- 10月 生鮮果物及び自動車等関係費などが値下がりしたものの、
上下水道料、菓子類及びたばこなどの値上がりにより0.3%の上昇。
- 11月 調理食品などが値上がりしたものの、
生鮮果物、生鮮野菜及び生鮮魚介などの値下がりにより0.3%の下落。
- 12月 家庭用耐久財及び生鮮果物などが値上がりしたものの、
生鮮野菜及びシャツ・セーター類などの値下がりにより0.3%の下落。

3 10大費目別の動き

年	総合	食料	住居	光熱・水道	家具・家事用品	被服及び履物	保健医療	交通・通信	教育	教養娯楽	諸雑費
指 数											
平成30年	102.2	102.8	104.8	103.9	95.4	100.8	103.7	98.9	102.9	101.8	100.8
令和元年	102.7	103.1	106.0	105.0	97.4	100.2	103.9	98.3	101.8	103.3	100.4
令和2年	102.5	104.6	107.0	101.5	98.1	98.3	103.9	98.2	96.0	102.8	96.3
前 年 比 (%)											
平成30年	1.5	1.3	2.4	3.9	-0.4	-0.4	1.5	1.5	0.5	0.4	0.1
令和元年	0.5	0.3	1.2	1.1	2.0	-0.6	0.2	-0.6	-1.1	1.5	-0.4
令和2年	-0.1	1.5	0.9	-3.3	0.7	-1.9	-0.1	0.0	-5.7	-0.5	-4.1

(1) 食料は104.6となり、前年比1.5%の上昇

内訳をみると、**外食**はすし（外食）B、豚カツ定食（外食）、ビール（外食）などにより2.6%の上昇、**菓子類**はだいふく餅、ゼリー、ケーキなどにより3.9%の上昇、**野菜・海藻**は生鮮野菜（なすなど）などにより3.0%の上昇、**果物**は生鮮果物（りんごB、梨など）などにより7.1%の上昇、**調理食品**はすし（弁当）Aなどにより0.8%の上昇、**酒類**はビール風アルコール飲料などにより1.2%の上昇、**乳卵類**は牛乳（店頭売り）などにより1.0%の上昇、**穀類**はうるち米Bなどにより0.2%の上昇となった。

一方、**肉類**は生鮮肉（牛肉（輸入品）など）、ソーセージなどにより1.8%の下落、**飲料**は野菜ジュースなどにより1.1%の下落、**油脂・調味料**は0.6%の下落、**魚介類**は生鮮魚介（さけなど）などにより0.3%の下落となった。

生鮮食品だけをみると、**生鮮野菜**が4.1%の上昇、**生鮮果物**が6.5%の上昇、**生鮮魚介**が0.9%の下落となった。なお、**生鮮食品**全体では2.8%の上昇となった。

図2-1 食料指数の推移

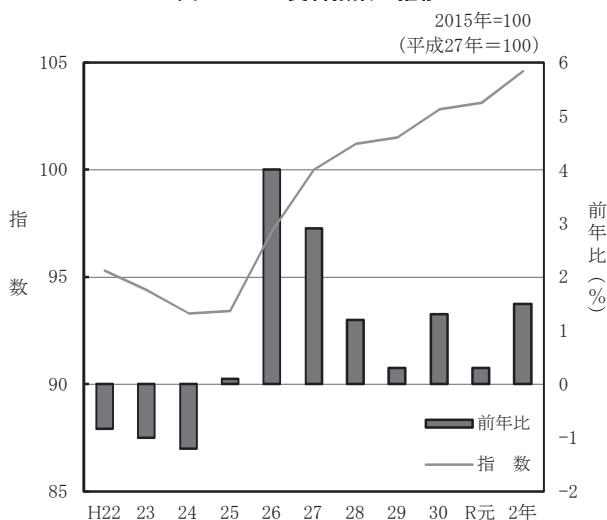


表1 食料の中分類別前年比の推移

中 分 類	H30年	R元年	R2年	寄与度
食 料	1.3	0.3	1.5	0.39
穀 類	3.0	1.4	0.2	0.01
魚 介 類	3.0	1.5	-0.3	-0.01
肉 類	-1.1	-0.7	-1.8	-0.04
乳 卵 類	0.2	1.4	1.0	0.01
野 菜 ・ 海 藻	6.0	-6.0	3.0	0.08
果 物	4.5	-3.2	7.1	0.07
油 脂 ・ 調 味 料	0.2	-0.7	-0.6	-0.01
菓 子 類	-1.0	1.8	3.9	0.11
調 理 食 品	1.0	1.3	0.8	0.03
飲 料	-0.4	0.7	-1.1	-0.02
酒 類	-0.2	-0.7	1.2	0.01
外 食	0.7	2.4	2.6	0.14
生 鮮 食 品	5.8	-5.8	2.8	0.12
生 鮮 魚 介	3.9	-0.5	-0.9	-0.01
生 鮮 野 菜	7.8	-10.2	4.1	0.07
生 鮮 果 物	4.9	-4.7	6.5	0.06

(注) 寄与度は総合指数の前年比に対してどれだけ影響しているかを示す。(表1～10まで同じ)

図2-2 食料指数年間の推移

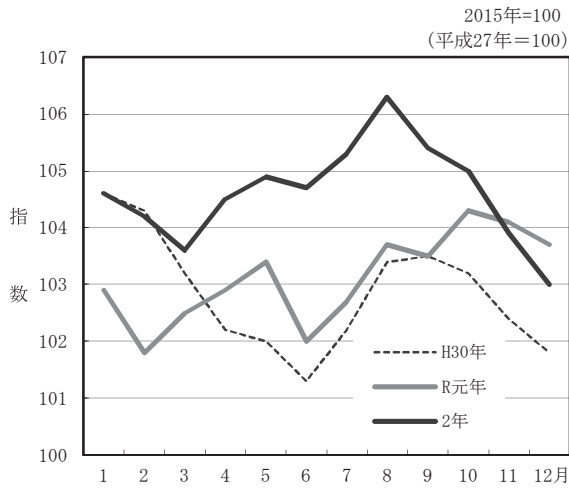


図3-1 生鮮食品指数年間の推移

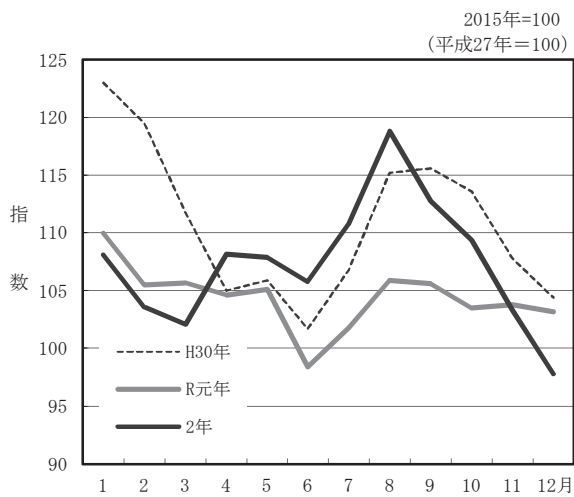


図3-2 生鮮魚介指数年間の推移

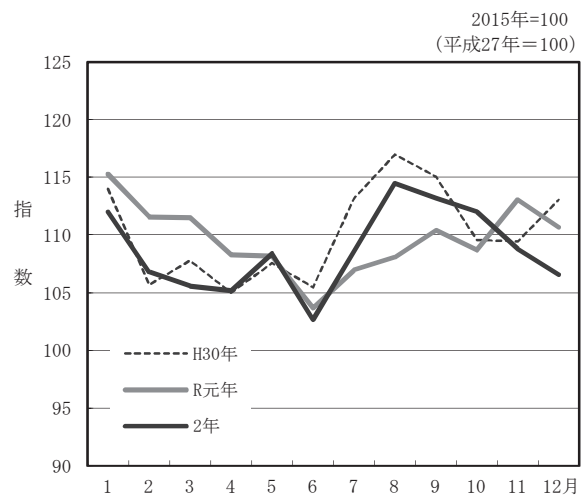


図3-3 生鮮野菜指数年間の推移

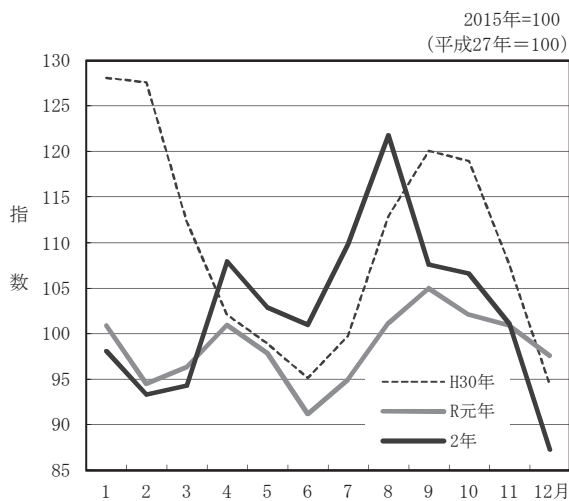
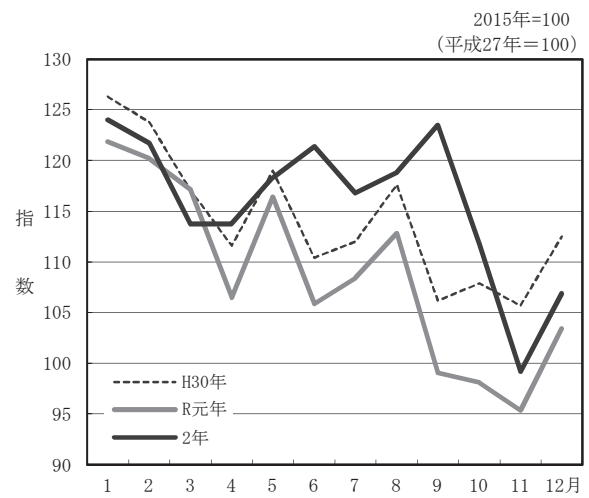


図3-4 生鮮果物指数年間の推移



(2) 住居は107.0となり、前年比0.9%の上昇

内訳をみると、**設備修繕・維持**は火災・地震保険料、システムキッチン、駐車場工事費などにより4.4%の上昇、**家賃**は持家の帰属家賃（P.32※参照）により0.1%の上昇となった。

図4-1 住居指数の推移

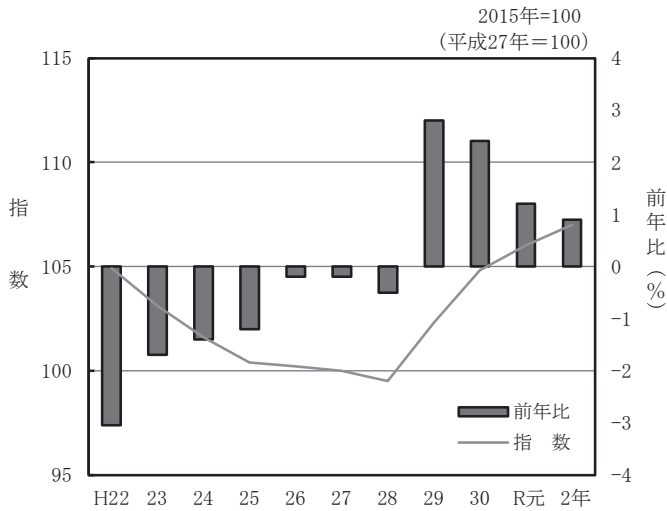
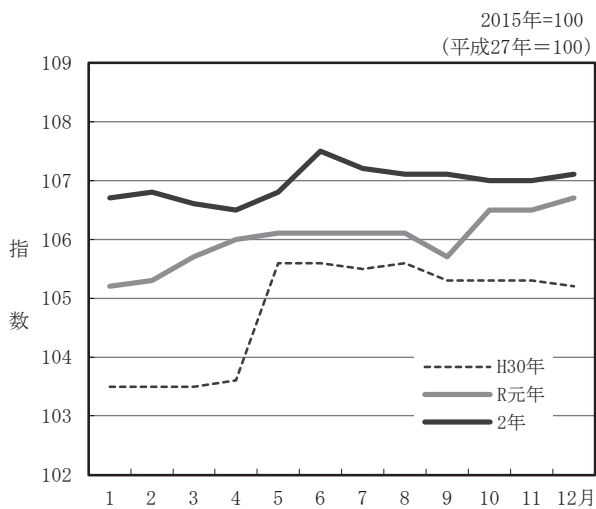


表2 住居の中分類別前年比の推移

中分類	H30年	R元年	R2年	寄与度
	%	%	%	
住居	2.4	1.2	0.9	0.18
家賃	3.0	1.1	0.1	0.02
設備修繕・維持	-0.1	1.3	4.4	0.16

図4-2 住居指数年間の推移



(3) 光熱・水道は101.5となり、前年比3.3%の下落

内訳をみると、**電気代**は燃料費調整単価の見直しによる値下がりにより2.6%の下落、**上下水道料**は水道料、下水道料により5.3%の下落、**他の光熱**（灯油）は原油安による値下がりなどにより9.5%の下落、**ガス代**は都市ガス代の値下がりにより0.5%の下落となった。

図5-1 光熱・水道指数の推移

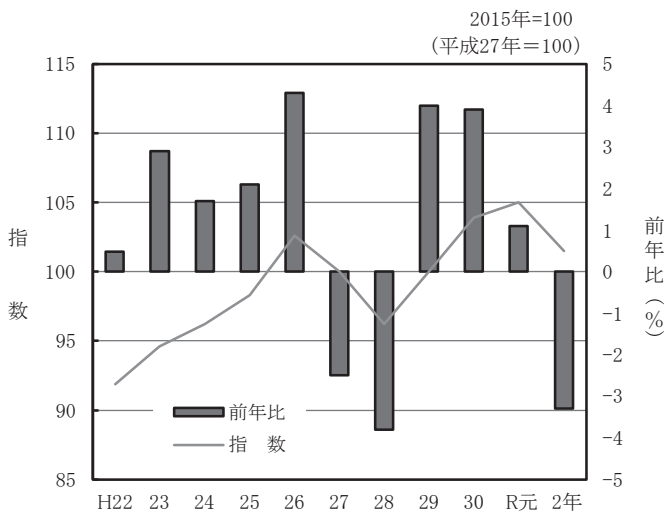
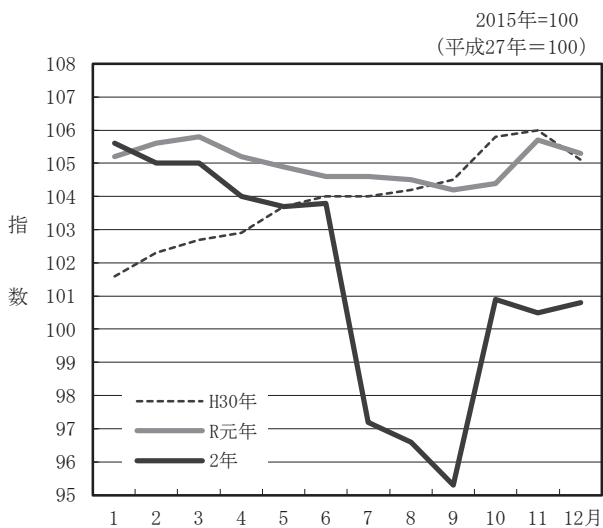


表3 光熱・水道の中分類別前年比の推移

中 分 類	H30年	R元年	R2年	寄与度
				%
光 熱 ・ 水 道	3.9	1.1	-3.3	-0.26
電 気 代	4.1	1.8	-2.6	-0.11
ガ ス 代	2.8	2.3	-0.5	-0.01
他 の 光 熱	17.3	-4.1	-9.5	-0.06
上 下 水 道 料	0.0	0.3	-5.3	-0.09

図5-2 光熱・水道指数年間の推移



(4) 家具・家事用品は98.1となり、前年比0.7%の上昇

内訳をみると、**家事雑貨**は電球・ランプなどにより3.2%の上昇、**家事用消耗品**は洗濯用洗剤などにより2.8%の上昇、**寝具類**は布団カバーなどにより3.2%の上昇、**室内装備品**は1.5%の上昇、**家事サービス**は1.4%の上昇となった。

一方、**家庭用耐久財**は電気冷蔵庫などにより2.8%の下落となった。

図6-1 家具・家事用品指数の推移

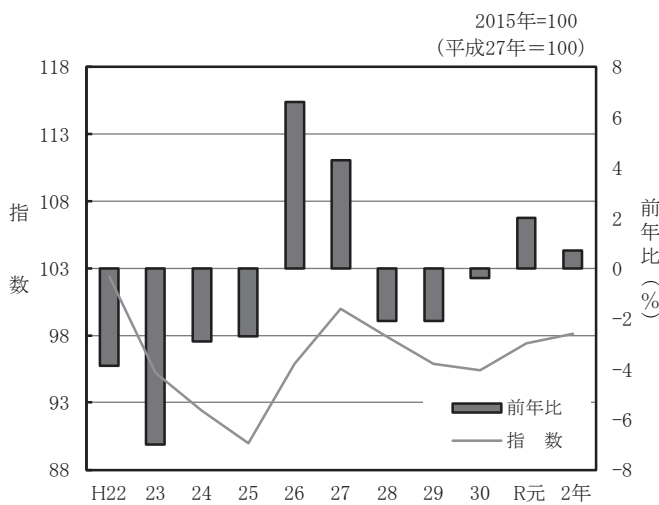
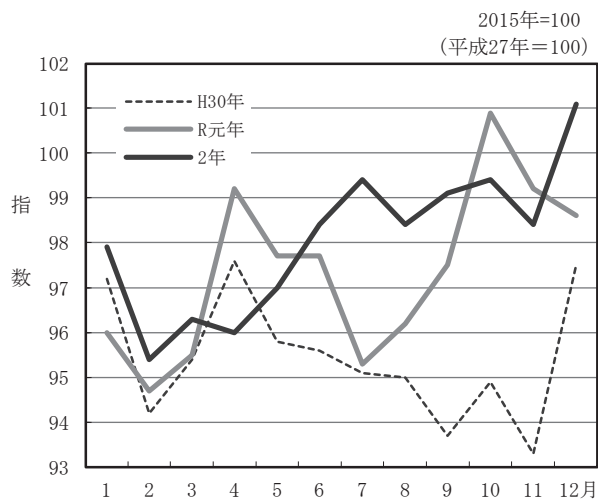


表4 家具・家事用品の中分類別前年比の推移

中 分 類	H30年	R元年	R2年	寄与度
	%	%	%	
家具・家事用品	-0.4	2.0	0.7	0.02
家庭用耐久財	-1.6	5.2	-2.8	-0.03
室内装備品	4.7	1.2	1.5	0.00
寝具類	-0.1	-0.3	3.2	0.01
家事雑貨	0.7	0.9	3.2	0.02
家事用消耗品	-1.0	-0.4	2.8	0.02
家事サービス	0.1	0.6	1.4	0.00

図6-2 家具・家事用品指数年間の推移



(5) 被服及び履物は98.3となり、前年比1.9%の下落

内訳をみると、**履物類**は婦人靴などにより9.2%の下落、**洋服**は男子用ズボン（秋冬用）などにより3.8%の下落、**シャツ・セーター類**は婦人用Tシャツ（長袖）などにより0.9%の下落となった。

一方、**被服関連サービス**は洗濯代Aなどにより10.1%の上昇、**下着類**は婦人用ショーツなどにより4.3%の上昇、**他の被服**は帽子などにより2.5%の上昇、**和服**は1.8%の上昇となった。

図7-1 被服及び履物指数の推移

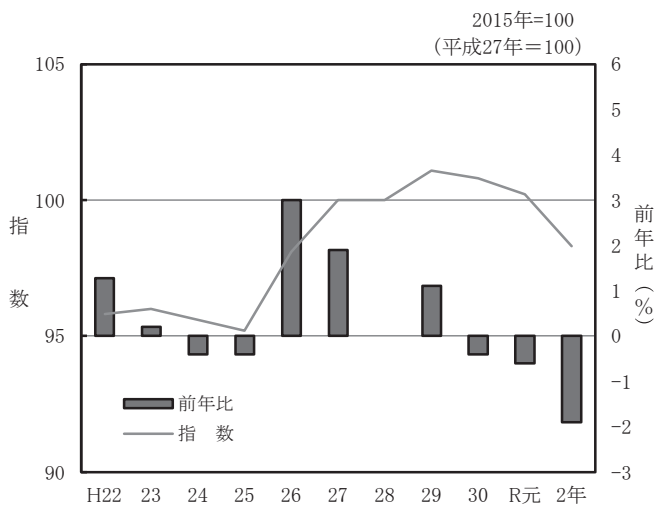
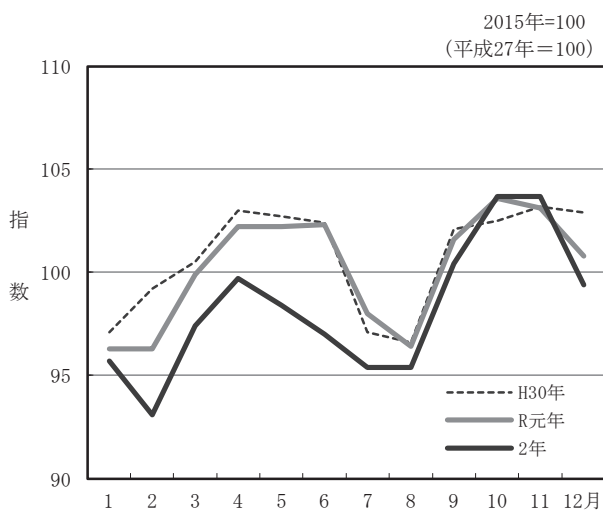


表5 被服及び履物の中分類別前年比の推移

中 分 類	H30年	R元年	R2年	寄与度
	%	%	%	
被 服 及 び 履 物	-0.4	-0.6	-1.9	-0.07
衣 料	-1.6	-1.9	-3.6	-0.06
和 服	1.6	-3.2	1.8	0.00
洋 服	-1.7	-1.8	-3.8	-0.06
シャツ・セーター・下着類	-0.9	0.5	0.5	0.01
シャツ・セーター類	-0.8	0.8	-0.9	-0.01
下 着 類	-1.2	-0.3	4.3	0.01
履 物 類	2.9	-1.8	-9.2	-0.06
他 の 被 服	0.3	2.1	2.5	0.01
被服関連サービス	1.7	3.3	10.1	0.02

図7-2 被服及び履物指数年間の推移



(6) 保健医療は103.9となり、前年比0.1%の下落

内訳をみると、**保健医療サービス**は診療代などにより0.4%の下落となった。

一方、**保健医療用品・器具**は0.7%の上昇、**医薬品・健康保持用摂取品**は0.2%の上昇となった。

図8-1 保健医療指数の推移

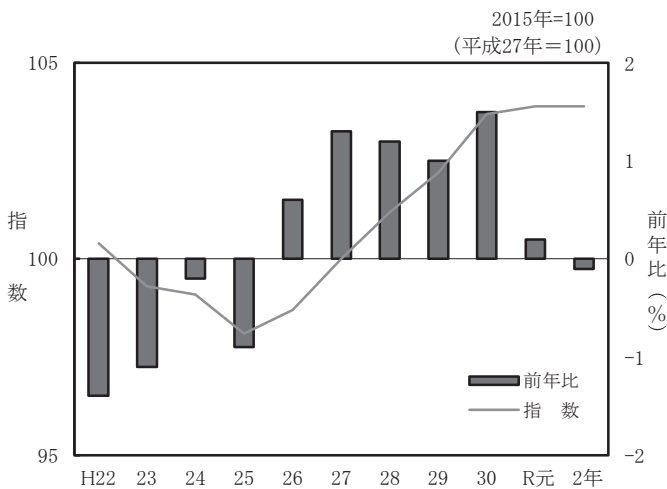
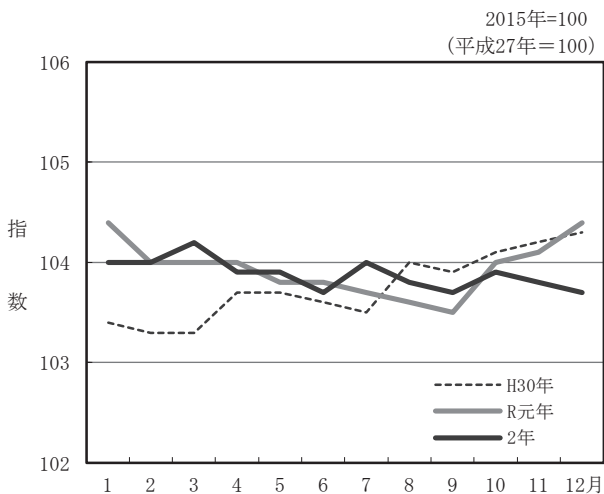


表6 保健医療の中分類別前年比の推移

中 分 類	H30年	R元年	R2年	寄与度
	%	%	%	
保 健 医 療	1.5	0.2	-0.1	0.00
医薬品・健康保持用摂取品	-0.5	-0.4	0.2	0.00
保健医療用品・器具	-1.0	-1.6	0.7	0.01
保健医療サービス	3.1	1.0	-0.4	-0.01

図8-2 保健医療指数年間の推移



(7) 交通・通信は98.2となり、前年と同水準

内訳をみると、**交通**は普通運賃（JR以外）などにより2.0%の上昇、**通信**は通信料（固定電話）などにより0.2%の上昇となった。

一方、**自動車等関係費**はガソリン、自動車保険料（自賠責）などにより0.5%の下落となった。

図9-1 交通・通信指数の推移

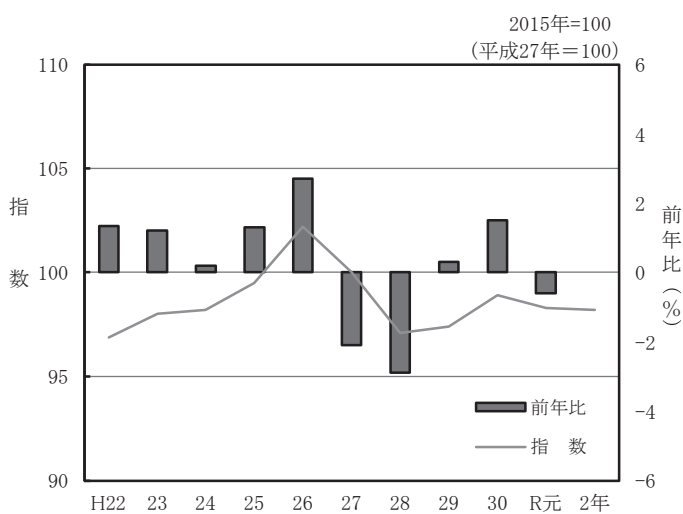
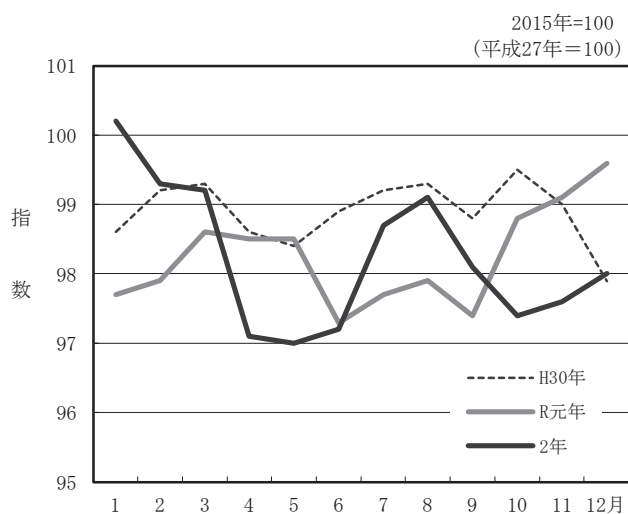


表7 交通・通信の中分類別前年比の推移

中分類	H30年	R元年	R2年	寄与度
	%	%	%	
交通・通信	1.5	-0.6	0.0	0.00
交通	0.1	0.8	2.0	0.03
自動車等関係費	3.8	0.5	-0.5	-0.04
通信	-1.9	-3.2	0.2	0.01

図9-2 交通・通信指数年間の推移

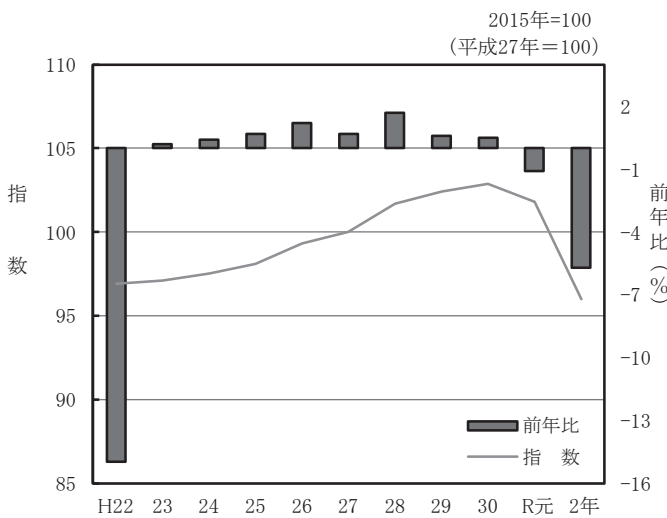


(8) 教育は96.0となり、前年比5.7%の下落

内訳をみると、**授業料等**は幼稚園保育料（私立）が幼児教育・保育の無償化により下落したため、12.2%の下落となった。

一方、**補習教育**は補習教育（小学校）などにより2.8%の上昇、**教科書・学習参考教材**は1.3%の上昇となった。

図10-1 教育指数の推移

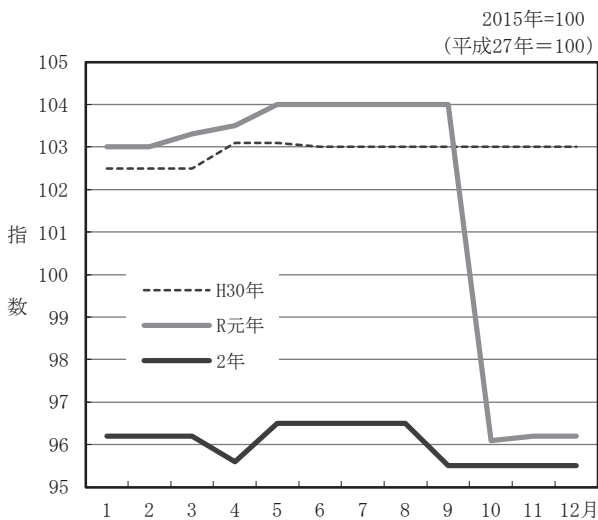


※平成22年4月・・・高等学校授業料無償化
 ※令和元年10月・・・幼児教育・保育の無償化

表8 教育の中分類別前年比の推移

中分類	H30年	R元年	R2年	寄与度
教育	0.5	-1.1	-5.7	-0.10
授業料等	0.7	-2.5	-12.2	-0.12
教科書・学習参考教材	0.1	0.3	1.3	0.00
補習教育	0.2	0.9	2.8	0.02

図10-2 教育指数年間の推移



(9) 教養娯楽は102.8となり、前年比0.5%の下落

内訳をみると、**教養娯楽サービス**は宿泊料、外国パック旅行費などにより1.6%の下落となった。

一方、**教養娯楽用品**は競技用靴などにより1.5%の上昇、**書籍・他の印刷物**は月刊誌などにより

1.2%の上昇、**教養娯楽用耐久財**はパソコン（デスクトップ型）などにより1.1%の上昇となった。

図11-1 教養娯楽指数の推移

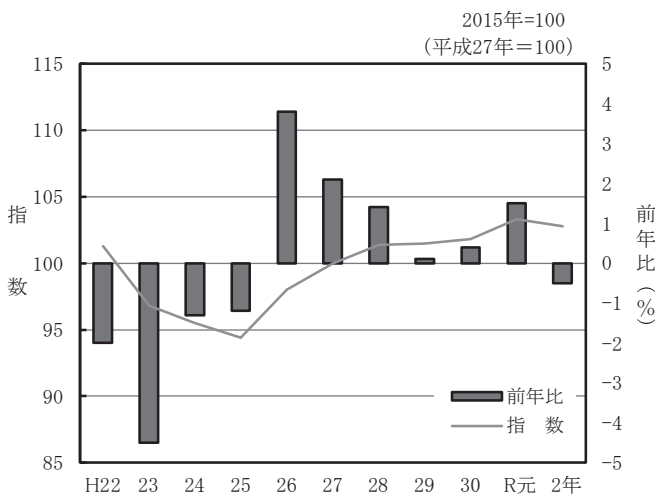
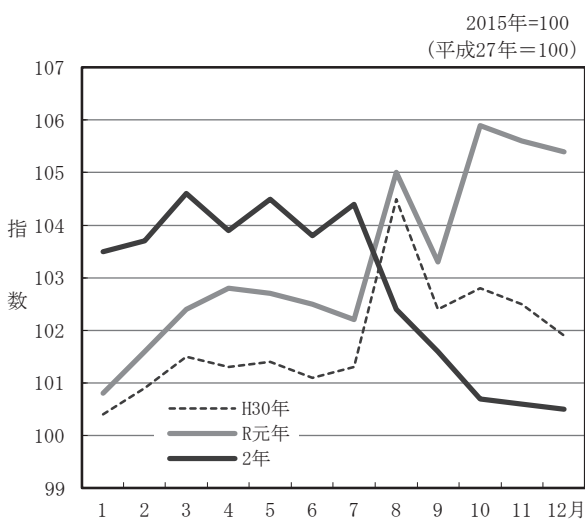


表9 教養娯楽の中分類別前年比の推移

中分類	H30年	R元年	R2年	寄与度
教養娯楽	0.4	1.5	-0.5	-0.05
教養娯楽用耐久財	-1.1	0.5	1.1	0.01
教養娯楽用品	-1.1	1.9	1.5	0.03
書籍・他の印刷物	0.5	1.1	1.2	0.02
教養娯楽サービス	1.0	1.5	-1.6	-0.10

図11-2 教養娯楽指数年間の推移

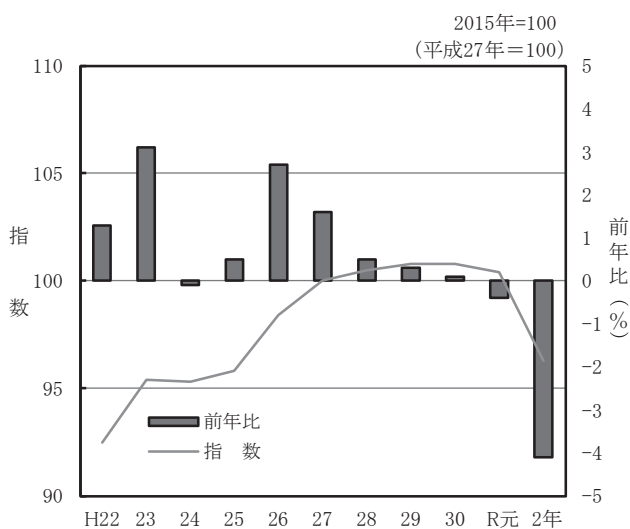


(10) 諸雑費は96.3となり、前年比4.1%の下落

内訳をみると、**他の諸雑費**は保育所保育料が幼児教育・保育の無償化により下落したため、13.6%の下落となった。

一方、**理美容用品**は歯磨きなどにより1.7%の上昇、**たばこ**はたばこ（国産品）などにより3.7%の上昇、**理美容サービス**は1.3%の上昇、**身の回り用品**はバッグBなどにより1.5%の上昇となった。

図12-1 諸雑費指数の推移

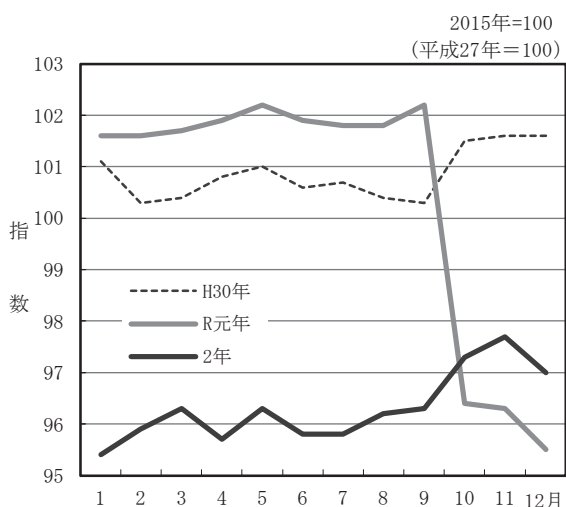


※令和元年10月…幼児教育・保育の無償化

表10 諸雑費の中分類別前年比の推移

中分類	H30年	R元年	R2年	寄与度
諸雑費	0.1%	-0.4%	-4.1%	-0.25
理美容サービス	0.1	0.5	1.3	0.02
理美容用品	-1.3	0.6	1.7	0.03
身の回り用品	-0.4	3.7	1.5	0.01
たばこ	3.0	6.4	3.7	0.02
他の諸雑費	0.5	-3.8	-13.6	-0.32

図12-2 諸雑費指数年間の推移



統計表

第 1 表 消費者物価

年 月	総		食									
	合	持賃 家を の除 帰く 属総 家合	料	穀 類	魚 介 類	生 鮮 魚 介 類	肉 類	乳 卵 類	野 菜 ・ 海 藻	生 鮮 野 菜	果 物	生 鮮 果 物
ウ エ イ ト 品 目 数	10000 581	8591 580	2683 231	219 13	212 30	136 15	214 8	107 8	288 44	187 29	91 18	84 17
年 平 均 指 数												
平 成 28 年	99.7	99.7	101.2	102.0	102.8	100.9	101.7	99.9	101.8	103.8	108.3	108.4
29	100.7	100.3	101.5	101.8	105.8	106.1	102.0	101.7	100.0	101.9	108.7	108.9
30	102.2	101.4	102.8	104.8	109.0	110.3	100.8	101.9	106.1	109.8	113.5	114.2
令 和 元 年	102.7	101.7	103.1	106.3	110.6	109.7	100.1	103.4	99.7	98.6	109.8	108.8
2	102.5	101.5	104.6	106.5	110.3	108.7	98.4	104.4	102.7	102.6	117.6	115.8
前 年 比 (%)												
平 成 28 年	-0.3	-0.3	1.2	2.0	2.8	0.9	1.7	-0.1	1.8	3.8	8.3	8.4
29	1.0	0.6	0.3	-0.2	3.0	5.2	0.2	1.9	-1.7	-1.8	0.4	0.4
30	1.5	1.2	1.3	3.0	3.0	3.9	-1.1	0.2	6.0	7.8	4.5	4.9
令 和 元 年	0.5	0.3	0.3	1.4	1.5	-0.5	-0.7	1.4	-6.0	-10.2	-3.2	-4.7
2	-0.1	-0.2	1.5	0.2	-0.3	-0.9	-1.8	1.0	3.0	4.1	7.1	6.5
月 別 指 数												
平 成 31 年 1 月	102.0	101.1	102.9	107.8	112.5	115.3	101.6	101.2	101.1	100.9	120.5	121.9
2	101.9	100.9	101.8	106.5	110.0	111.6	100.3	100.3	96.5	94.5	119.0	120.2
3	102.5	101.5	102.5	105.2	112.6	111.5	101.0	100.2	98.2	96.3	116.3	117.2
4	102.9	101.9	102.9	105.2	110.1	108.3	100.8	103.2	101.5	101.0	106.5	106.5
令 和 元 年 5 月	102.9	102.0	103.4	105.1	110.3	108.2	101.0	103.7	99.3	97.9	117.3	116.4
6	102.4	101.3	102.0	105.5	106.8	103.7	99.5	103.6	94.6	91.2	107.8	105.9
7	102.3	101.3	102.7	105.0	109.0	107.0	98.9	103.4	97.1	95.0	110.0	108.4
8	102.8	101.9	103.7	105.7	109.6	108.1	100.9	104.0	101.7	101.2	114.5	112.8
9	102.7	101.8	103.5	107.4	111.7	110.4	100.2	104.8	104.1	105.0	101.9	99.1
10	103.3	102.5	104.3	107.9	110.1	108.7	100.7	105.7	102.1	102.1	100.6	98.1
11	103.2	102.5	104.1	106.6	113.3	113.1	99.6	104.5	101.3	100.9	98.1	95.4
12	103.1	102.2	103.7	107.4	111.5	110.7	97.2	105.6	99.0	97.6	105.4	103.4
令 和 2 年 1 月	103.0	102.1	104.6	106.4	112.4	112.0	97.6	103.2	99.5	98.1	124.3	124.0
2	102.6	101.7	104.2	107.2	109.0	106.8	97.2	105.6	95.5	93.3	122.2	121.7
3	102.7	101.8	103.6	107.0	108.6	105.6	96.7	106.8	97.3	94.3	115.0	113.8
4	102.5	101.6	104.5	108.1	108.0	105.2	98.1	105.0	106.3	107.9	114.9	113.8
5	102.7	101.8	104.9	107.2	110.1	108.4	100.9	103.0	103.3	102.9	119.1	118.3
6	102.7	101.7	104.7	107.1	106.9	102.7	100.1	105.2	101.9	101.0	121.9	121.4
7	102.6	101.5	105.3	107.0	110.6	108.6	99.5	103.6	107.8	109.8	117.7	116.8
8	102.6	101.6	106.3	105.9	113.2	114.5	100.3	105.2	115.3	121.8	119.6	118.8
9	102.2	101.2	105.4	105.0	112.8	113.2	98.5	104.4	106.6	107.6	126.2	123.5
10	102.6	101.5	105.0	106.8	112.7	112.0	97.3	103.9	105.0	106.6	115.4	111.7
11	102.2	101.2	103.9	105.2	110.7	108.8	97.1	102.0	101.4	101.1	104.0	99.2
12	102.0	100.9	103.0	105.2	108.8	106.6	97.3	104.7	92.6	87.3	111.0	106.9
前 月 比 (%)												
令 和 2 年 1 月	-0.1	-0.1	0.9	-0.9	0.8	1.1	0.4	-2.3	0.4	0.5	17.9	19.9
2	-0.4	-0.5	-0.3	0.7	-3.1	-4.6	-0.5	2.4	-4.0	-4.9	-1.7	-1.9
3	0.1	0.1	-0.6	-0.2	-0.4	-1.1	-0.5	1.1	1.9	1.1	-5.9	-6.4
4	-0.2	-0.2	0.9	1.0	-0.5	-0.3	1.5	-1.7	9.2	14.4	0.0	0.0
5	0.2	0.3	0.4	-0.8	1.9	3.0	2.8	-1.9	-2.8	-4.6	3.6	4.0
6	0.0	-0.1	-0.2	-0.1	-2.9	-5.2	-0.8	2.1	-1.3	-1.8	2.3	2.6
7	-0.1	-0.2	0.5	-0.1	3.4	5.8	-0.5	-1.5	5.8	8.6	-3.4	-3.8
8	0.0	0.0	1.0	-1.0	2.4	5.4	0.7	1.6	7.0	11.0	1.6	1.8
9	-0.3	-0.4	-0.8	-0.8	-0.4	-1.2	-1.8	-0.8	-7.5	-11.7	5.6	3.9
10	0.3	0.4	-0.4	1.6	-0.1	-1.0	-1.2	-0.4	-1.5	-1.0	-8.6	-9.6
11	-0.3	-0.4	-1.0	-1.4	-1.8	-2.9	-0.3	-1.8	-3.4	-5.1	-9.9	-11.2
12	-0.3	-0.3	-0.8	-0.1	-1.7	-2.0	0.2	2.6	-8.6	-13.6	6.8	7.8
前 年 同 月 比 (%)												
令 和 2 年 1 月	0.9	1.0	1.6	-1.3	-0.1	-2.9	-3.9	2.0	-1.6	-2.8	3.1	1.8
2	0.7	0.8	2.3	0.7	-1.0	-4.3	-3.1	5.3	-1.0	-1.3	2.6	1.2
3	0.2	0.3	1.1	1.8	-3.6	-5.3	-4.3	6.6	-0.9	-2.0	-1.1	-2.9
4	-0.4	-0.3	1.5	2.7	-1.9	-2.8	-2.6	1.8	4.7	6.7	7.9	6.8
5	-0.2	-0.2	1.5	2.0	-0.2	0.1	-0.1	-0.7	4.0	5.1	1.5	1.6
6	0.3	0.4	2.7	1.6	0.1	-0.9	0.6	1.5	7.7	10.8	13.1	14.6
7	0.3	0.3	2.5	1.9	1.5	1.5	0.7	0.2	10.9	15.5	7.0	7.8
8	-0.2	-0.3	2.5	0.1	3.3	5.9	-0.6	1.2	13.4	20.4	4.5	5.3
9	-0.4	-0.7	1.8	-2.2	1.0	2.5	-1.7	-0.4	2.4	2.5	23.9	24.7
10	-0.7	-0.9	0.7	-1.1	2.4	3.1	-3.3	-1.7	2.9	4.4	14.8	13.9
11	-1.0	-1.2	-0.1	-1.3	-2.3	-3.8	-2.6	-2.3	0.0	0.2	5.9	3.9
12	-1.1	-1.3	-0.6	-2.1	-2.4	-3.7	0.1	-0.9	-6.4	-10.6	5.3	3.3

指数 (金沢市)

2015年=100
(平成27年=100)

油脂・調味料	菓子類	調理食品	飲料	酒類	外食	住			光熱・水道		年 月				
						住居	家賃	設備修繕・持	熱	電					
116	276	351	144	122	544	1982	1597	385	756	385	ウ	エ	イ	ト	
20	17	24	15	9	25	20	4	16	6	1	品	目	数		
年平均指数															
101.1	101.0	98.8	101.6	101.2	100.3	99.5	99.8	98.3	96.2	98.5	平成	28	年		
100.5	101.7	98.8	101.8	103.4	100.3	102.3	103.4	97.8	100.0	102.8		29			
100.7	100.6	99.8	101.4	103.1	101.0	104.8	106.5	97.7	103.9	107.0		30			
100.0	102.5	101.0	102.2	102.4	103.5	106.0	107.7	99.0	105.0	108.9	令和	元	年		
99.4	106.4	101.9	101.1	103.6	106.1	107.0	107.8	103.3	101.5	108.1		2			
前年比 (%)															
1.1	1.0	-1.2	1.6	1.2	0.3	-0.5	-0.2	-1.7	-3.8	-1.5	平成	28	年		
-0.6	0.7	0.0	0.2	2.2	0.0	2.8	3.6	-0.5	4.0	4.3		29			
0.2	-1.0	1.0	-0.4	-0.2	0.7	2.4	3.0	-0.1	3.9	4.1		30			
-0.7	1.8	1.3	0.7	-0.7	2.4	1.2	1.1	1.3	1.1	1.8	令和	元	年		
-0.6	3.9	0.8	-1.1	1.2	2.6	0.9	0.1	4.4	-3.3	-2.6		2			
月別指数															
100.0	100.7	98.4	101.2	103.0	101.1	105.2	107.3	96.7	105.2	109.8	平成	31	年	1	月
99.1	99.7	99.3	100.7	101.9	101.2	105.3	107.3	97.0	105.6	110.2		2			
98.5	100.3	100.9	101.3	102.0	102.0	105.7	108.0	96.4	105.8	110.0		3			
99.5	100.3	102.1	101.6	102.6	103.0	106.0	108.0	97.3	105.2	109.2		4			
100.0	99.6	104.2	102.3	102.3	103.3	106.1	108.1	97.8	104.9	108.4	令和	元	年	5	月
99.5	101.4	102.0	102.1	101.1	103.3	106.1	108.0	98.5	104.6	108.0		6			
100.8	102.8	102.4	102.0	101.9	103.3	106.1	108.0	98.5	104.6	108.2		7			
100.4	103.5	102.1	102.2	102.0	103.3	106.1	108.0	98.5	104.5	108.5		8			
100.4	103.0	100.8	102.1	102.3	103.0	105.7	107.4	98.5	104.2	108.5		9			
99.8	106.1	101.1	104.3	101.8	106.1	106.5	107.4	103.0	104.4	107.9		10			
101.4	106.8	99.2	103.7	104.0	105.9	106.5	107.4	102.6	105.7	109.2		11			
100.6	105.5	99.9	102.5	103.8	105.9	106.7	107.6	102.9	105.3	108.5		12			
100.1	106.3	102.1	101.4	103.7	105.9	106.7	107.6	102.9	105.6	108.3	令和	2	年	1	月
100.5	106.9	102.1	104.7	104.6	105.9	106.8	107.6	103.4	105.0	108.0		2			
100.4	105.1	100.5	102.8	103.5	105.9	106.6	107.5	103.0	105.0	108.0		3			
100.5	104.3	100.0	101.8	104.6	105.9	106.5	107.4	103.0	104.0	108.0		4			
100.0	106.9	101.2	101.9	104.1	105.9	106.8	107.4	104.7	103.7	108.3		5			
99.1	107.5	102.0	101.8	102.9	106.1	107.5	108.2	104.7	103.8	107.9		6			
99.6	105.5	101.9	100.6	104.2	106.4	107.2	108.1	103.5	97.2	106.7		7			
98.6	104.7	102.5	100.3	103.1	106.4	107.1	108.1	102.7	96.6	105.1		8			
98.8	105.1	102.9	100.1	103.7	106.4	107.1	108.1	103.1	95.3	103.5		9			
98.2	108.6	101.9	100.8	102.2	106.1	107.0	108.0	102.8	100.9	102.6		10			
97.5	108.9	103.2	97.9	103.5	106.1	107.0	108.0	102.8	100.5	103.0		11			
99.9	107.4	102.1	98.8	103.2	106.1	107.1	108.0	103.2	100.8	103.4		12			
前月比 (%)															
-0.5	0.8	2.3	-1.1	-0.1	0.0	0.0	0.0	0.0	0.2	-0.3	令和	2	年	1	月
0.4	0.5	0.0	3.3	0.9	0.0	0.1	0.0	0.4	-0.5	-0.2		2			
-0.1	-1.6	-1.5	-1.8	-1.0	0.0	-0.1	-0.1	-0.4	0.0	0.0		3			
0.1	-0.8	-0.5	-1.0	1.0	0.0	-0.1	-0.1	0.0	-0.9	0.0		4			
-0.5	2.5	1.2	0.0	-0.5	0.0	0.3	0.0	1.6	-0.2	0.2		5			
-0.8	0.6	0.8	-0.1	-1.2	0.2	0.6	0.8	0.0	0.1	-0.3		6			
0.5	-1.8	-0.1	-1.2	1.3	0.3	-0.2	0.0	-1.1	-6.4	-1.1		7			
-1.0	-0.8	0.7	-0.3	-1.1	0.0	-0.2	0.0	-0.8	-0.7	-1.5		8			
0.1	0.4	0.3	-0.2	0.6	0.0	0.0	-0.1	0.4	-1.3	-1.6		9			
-0.6	3.3	-1.0	0.7	-1.5	-0.3	-0.1	0.0	-0.3	5.8	-0.9		10			
-0.7	0.3	1.2	-2.9	1.3	0.0	0.0	0.0	0.0	-0.4	0.4		11			
2.4	-1.3	-1.0	0.9	-0.3	0.0	0.0	0.0	0.4	0.3	0.4		12			
前年同月比 (%)															
0.1	5.6	3.8	0.2	0.7	4.7	1.4	0.3	6.5	0.3	-1.4	令和	2	年	1	月
1.4	7.1	2.8	4.0	2.7	4.7	1.4	0.3	6.5	-0.6	-2.0		2			
1.9	4.8	-0.4	1.5	1.6	3.8	0.8	-0.5	6.8	-0.8	-1.8		3			
1.0	3.9	-2.1	0.2	1.9	2.8	0.5	-0.6	5.8	-1.1	-1.1		4			
0.0	7.3	-2.9	-0.4	1.8	2.6	0.7	-0.6	7.1	-1.1	-0.2		5			
-0.4	6.0	0.0	-0.3	1.8	2.7	1.3	0.2	6.3	-0.8	-0.1		6			
-1.1	2.6	-0.5	-1.4	2.3	3.0	1.0	0.1	5.1	-7.0	-1.4		7			
-1.8	1.2	0.4	-1.9	1.1	3.0	0.9	0.1	4.3	-7.6	-3.1		8			
-1.6	2.0	2.1	-2.0	1.3	3.3	1.4	0.6	4.6	-8.5	-4.6		9			
-1.6	2.3	0.8	-3.4	0.3	0.0	0.4	0.6	-0.2	-3.4	-4.9		10			
-3.8	2.0	4.0	-5.6	-0.4	0.2	0.5	0.6	0.2	-4.9	-5.7		11			
-0.7	1.9	2.2	-3.6	-0.7	0.2	0.4	0.4	0.3	-4.3	-4.7		12			

第 1 表 消費者物価

年 月	ガ			家具・家事用品	被						衣	
	ス	他	上		家庭	室	寝	家	家	家		被
代	の	下	具	用	内	具	事	事	事	服	料	
目	光	水	・	耐	装	類	雑	用	サ	及		
数	熱	道	家	久	備		貨	消	ー	履		
	料	料	事	財	品			耗	ビ	物		
	料	料	用品					品	ス			
ウ	147	53	171	345	133	20	29	63	85	15	386	159
エ	2	1	2	48	13	4	5	11	11	4	65	28
イ	年平均指数											
ト	92.7	76.0	100.0	97.9	94.9	94.7	96.9	104.1	98.8	99.7	100.0	101.6
品	92.5	100.9	100.0	95.9	90.6	85.3	93.7	107.6	97.9	99.5	101.1	101.8
目	95.1	118.3	100.0	95.4	89.2	89.3	93.6	108.4	97.0	99.6	100.8	100.1
数	97.3	113.5	100.3	97.4	93.8	90.3	93.3	109.4	96.6	100.2	100.2	98.3
	96.8	102.7	95.0	98.1	91.2	91.6	96.3	112.8	99.3	101.6	98.3	94.7
	前年比 (%)											
平成 28 年	-7.3	-24.0	0.0	-2.1	-5.1	-5.3	-3.1	4.1	-1.2	-0.3	0.0	1.6
29	-0.2	32.7	0.0	-2.1	-4.6	-10.0	-3.3	3.4	-0.9	-0.1	1.1	0.2
30	2.8	17.3	0.0	-0.4	-1.6	4.7	-0.1	0.7	-1.0	0.1	-0.4	-1.6
令和 元年	2.3	-4.1	0.3	2.0	5.2	1.2	-0.3	0.9	-0.4	0.6	-0.6	-1.9
2	-0.5	-9.5	-5.3	0.7	-2.8	1.5	3.2	3.2	2.8	1.4	-1.9	-3.6
	月別指数											
平成 31 年 1 月	97.0	111.1	100.0	96.0	91.9	91.5	93.6	106.7	95.7	99.6	96.3	89.8
2	97.9	111.1	100.0	94.7	89.2	89.6	93.6	105.5	96.1	99.6	96.3	92.4
3	98.1	115.0	100.0	95.5	93.7	89.2	92.0	107.6	91.3	99.6	99.9	100.0
4	98.0	112.4	100.0	99.2	98.9	88.7	93.2	108.7	96.9	99.8	102.2	101.0
令和 元年 5 月	97.8	115.0	100.0	97.7	96.3	88.7	93.2	107.6	96.0	99.8	102.2	100.5
6	97.5	115.0	100.0	97.7	95.9	88.0	93.2	107.0	97.3	99.8	102.3	101.0
7	97.1	113.2	100.0	95.3	91.6	87.9	93.2	106.8	94.0	99.8	98.0	96.4
8	96.6	112.4	100.0	96.2	91.0	86.5	93.2	107.1	98.7	99.8	96.4	94.5
9	96.0	109.8	100.0	97.5	92.7	94.2	93.2	110.0	97.4	99.8	101.6	101.3
10	95.8	117.5	100.0	100.9	97.9	93.0	92.2	116.0	99.1	101.6	103.6	102.6
11	97.6	115.0	101.9	99.2	94.0	92.5	92.2	115.6	98.7	101.6	103.1	101.9
12	97.6	115.0	101.9	98.6	92.9	94.0	97.0	113.7	97.6	101.6	100.8	97.8
令和 2 年 1 月	97.5	120.1	101.9	97.9	92.2	94.4	97.0	112.3	96.3	101.6	95.7	89.1
2	97.3	114.1	101.9	95.4	86.3	92.1	94.0	112.0	97.4	101.6	93.1	87.3
3	97.9	112.4	101.9	96.3	89.5	91.2	91.1	110.5	98.4	101.6	97.4	96.9
4	98.0	98.2	101.9	96.0	86.6	91.7	93.6	112.5	99.5	101.6	99.7	97.1
5	97.5	94.3	101.9	97.0	90.6	90.7	96.0	110.5	97.8	101.6	98.4	95.2
6	97.5	98.2	101.9	98.4	92.6	93.5	96.0	112.2	98.4	101.6	97.0	93.8
7	97.4	100.8	74.6	99.4	93.4	92.6	98.0	115.5	98.4	101.6	95.4	91.7
8	97.2	103.3	74.6	98.4	91.8	92.0	95.3	116.9	96.9	101.6	95.4	92.1
9	96.8	99.5	74.6	99.1	91.9	95.3	98.0	117.7	97.1	101.6	100.4	97.0
10	95.9	99.5	101.9	99.4	92.1	91.9	98.9	112.6	102.7	101.6	103.7	99.7
11	94.7	94.3	101.9	98.4	89.9	86.7	98.9	111.1	104.2	101.6	103.7	99.8
12	93.7	98.2	101.9	101.1	97.2	87.8	98.5	109.9	104.5	101.6	99.4	97.0
	前月比 (%)											
令和 2 年 1 月	-0.1	4.5	0.0	-0.8	-0.7	0.4	0.0	-1.2	-1.3	0.0	-5.0	-8.9
2	-0.2	-5.0	0.0	-2.5	-6.4	-2.4	-3.2	-0.3	1.1	0.0	-2.8	-2.0
3	0.6	-1.5	0.0	1.0	3.7	-1.0	-3.0	-1.4	1.1	0.0	4.6	11.0
4	0.1	-12.6	0.0	-0.3	-3.3	0.6	2.7	1.9	1.1	0.0	2.4	0.2
5	-0.5	-3.9	0.0	1.0	4.7	-1.1	2.6	-1.8	-1.7	0.0	-1.3	-2.0
6	0.0	4.1	0.0	1.5	2.2	3.2	0.0	1.6	0.7	0.0	-1.4	-1.5
7	-0.1	2.6	-26.8	1.0	0.9	-1.0	2.0	2.9	0.0	0.0	-1.7	-2.2
8	-0.1	2.6	0.0	-1.0	-1.8	-0.6	-2.7	1.2	-1.6	0.0	0.0	0.4
9	-0.5	-3.8	0.0	0.7	0.2	3.6	2.8	0.7	0.2	0.0	5.2	5.3
10	-0.9	0.0	36.6	0.4	0.2	-3.6	1.0	-4.4	5.8	0.0	3.3	2.8
11	-1.2	-5.2	0.0	-1.1	-2.4	-5.6	0.0	-1.3	1.4	0.0	0.0	0.1
12	-1.1	4.1	0.0	2.8	8.2	1.2	-0.4	-1.1	0.2	0.0	-4.1	-2.9
	前年同月比 (%)											
令和 2 年 1 月	0.5	8.1	1.9	1.9	0.4	3.1	3.7	5.2	0.7	2.1	-0.6	-0.8
2	-0.6	2.7	1.9	0.7	-3.2	2.8	0.4	6.1	1.3	2.1	-3.4	-5.6
3	-0.2	-2.2	1.9	0.8	-4.5	2.1	-1.0	2.7	7.8	2.1	-2.5	-3.1
4	0.0	-12.6	1.9	-3.1	-12.5	3.4	0.5	3.5	2.7	1.9	-2.5	-3.9
5	-0.3	-18.0	1.9	-0.8	-5.9	2.2	3.1	2.7	1.9	1.9	-3.7	-5.3
6	-0.1	-14.6	1.9	0.6	-3.4	6.3	3.1	4.9	1.2	1.9	-5.2	-7.1
7	0.3	-11.0	-25.4	4.3	2.0	5.3	5.1	8.1	4.7	1.9	-2.7	-4.9
8	0.7	-8.0	-25.4	2.3	0.8	6.4	2.3	9.1	-1.8	1.9	-1.0	-2.6
9	0.8	-9.4	-25.4	1.6	-0.9	1.3	5.1	7.0	-0.4	1.9	-1.2	-4.3
10	0.1	-15.4	1.9	-1.4	-5.9	-1.2	7.2	-3.0	3.7	0.0	0.1	-2.8
11	-2.9	-18.0	0.0	-0.8	-4.4	-6.2	7.2	-3.9	5.6	0.0	0.6	-2.0
12	-3.9	-14.6	0.0	2.5	4.7	-6.6	1.5	-3.4	7.0	0.0	-1.4	-0.9

指数（金沢市）（つづき）

2015年=100
(平成27年=100)

和服	洋服	シタ ヤ ツ・ 下 セ 類	シセ ヤ ツ タ 類	下 着 類	履 物 類	他 の 被 服	被サ 服 関 連 ス	保 健 医 療	保 品		年 月
									医 保 持 品 用 ・ 撰 取 康 品	保 品 健 ・ 医 器 療 具 用	
6	152	120	87	33	55	30	23	534	128	98	ウ エ イ ト 目 数
2	26	20	13	7	6	7	4	29	13	11	
年 平 均 指 数											
95.6	101.9	98.6	98.8	98.0	98.0	100.6	100.3	101.2	101.0	99.8	平成 28 年
94.7	102.1	95.9	95.2	97.8	111.9	100.2	99.9	102.2	100.5	100.9	29
96.3	100.3	95.0	94.5	96.6	115.2	100.5	101.5	103.7	100.0	99.9	30
93.1	98.5	95.5	95.2	96.3	113.2	102.6	104.9	103.9	99.6	98.2	令和元年
94.9	94.7	96.0	94.3	100.5	102.8	105.1	115.5	103.9	99.8	98.9	2
前 年 比 (%)											
-4.4	1.9	-1.4	-1.2	-2.0	-2.0	0.6	0.3	1.2	1.0	-0.2	平成 28 年
-0.9	0.2	-2.7	-3.7	-0.2	14.2	-0.4	-0.4	1.0	-0.5	1.1	29
1.6	-1.7	-0.9	-0.8	-1.2	2.9	0.3	1.7	1.5	-0.5	-1.0	30
-3.2	-1.8	0.5	0.8	-0.3	-1.8	2.1	3.3	0.2	-0.4	-1.6	令和元年
1.8	-3.8	0.5	-0.9	4.3	-9.2	2.5	10.1	-0.1	0.2	0.7	2
月 別 指 数											
96.8	89.5	94.3	93.9	95.4	116.2	97.2	102.7	104.4	99.8	100.4	平成 31 年 1 月
96.8	92.2	90.3	88.4	95.4	119.0	97.9	98.7	104.0	99.8	98.6	2
92.0	100.4	90.9	89.1	95.4	119.0	101.3	98.7	104.0	99.8	98.2	3
92.0	101.4	97.0	97.6	95.4	119.0	101.3	98.7	104.0	99.4	98.8	4
92.0	100.9	96.9	97.8	94.5	119.0	101.3	102.7	103.8	98.9	98.6	令和元年 5 月
92.0	101.3	96.9	97.8	94.5	118.7	101.3	102.7	103.8	99.2	98.4	6
92.0	96.6	94.0	93.8	94.5	107.9	101.3	102.7	103.7	99.3	97.4	7
92.0	94.6	90.2	88.6	94.5	107.9	103.1	105.9	103.6	99.3	97.0	8
92.0	101.7	97.6	98.4	95.6	107.7	103.1	108.8	103.5	99.4	96.5	9
93.3	102.9	100.0	100.4	99.1	109.5	108.2	110.6	104.0	99.7	98.1	10
93.3	102.3	99.4	99.6	98.9	108.6	108.2	111.0	104.1	100.0	97.8	11
93.3	98.0	98.5	97.2	102.0	105.6	106.3	115.5	104.4	100.5	99.1	12
93.3	88.9	94.4	92.8	98.7	106.6	101.6	115.5	104.0	99.9	97.7	令和 2 年 1 月
93.3	87.0	89.6	85.4	101.0	106.6	96.0	115.5	104.0	99.2	98.6	2
93.3	97.1	90.0	85.9	101.0	105.7	100.6	115.5	104.2	100.1	98.5	3
107.0	96.7	99.8	98.6	103.0	94.9	109.8	115.5	103.9	100.3	98.9	4
107.0	94.7	96.4	94.2	102.2	100.0	108.2	115.5	103.9	99.8	99.3	5
89.3	93.9	95.5	93.8	100.1	95.7	109.4	115.5	103.7	99.4	98.9	6
85.5	92.0	92.0	89.0	100.1	100.3	103.9	115.5	104.0	100.3	99.7	7
85.5	92.4	91.5	88.2	100.1	101.5	102.5	115.5	103.8	99.7	99.2	8
96.0	97.0	100.5	100.6	100.5	102.6	102.6	115.5	103.7	99.6	98.8	9
96.0	99.9	102.4	103.5	99.4	108.0	113.6	115.5	103.9	99.9	99.4	10
96.0	100.0	103.8	105.4	99.4	108.0	107.1	115.5	103.8	99.7	99.0	11
96.0	97.0	96.1	94.7	99.9	103.8	105.8	115.5	103.7	99.7	98.5	12
前 月 比 (%)											
0.0	-9.3	-4.2	-4.5	-3.2	0.9	-4.4	0.0	-0.4	-0.5	-1.4	令和 2 年 1 月
0.0	-2.1	-5.1	-8.0	2.3	0.0	-5.5	0.0	0.0	-0.8	1.0	2
0.0	11.5	0.4	0.6	0.0	-0.9	4.8	0.0	0.2	0.9	-0.2	3
14.7	-0.4	10.9	14.8	2.0	-10.1	9.1	0.0	-0.3	0.3	0.5	4
0.0	-2.1	-3.4	-4.5	-0.7	5.3	-1.4	0.0	0.0	-0.5	0.4	5
-16.6	-0.8	-0.9	-0.4	-2.1	-4.4	1.1	0.0	-0.2	-0.4	-0.4	6
-4.3	-2.1	-3.6	-5.1	0.0	4.8	-5.0	0.0	0.3	0.9	0.7	7
0.0	0.4	-0.6	-0.9	0.0	1.2	-1.4	0.0	-0.2	-0.6	-0.5	8
12.3	5.0	9.9	14.0	0.3	1.1	0.1	0.0	-0.1	-0.1	-0.3	9
0.0	3.0	1.8	2.9	-1.1	5.3	10.7	0.0	0.2	0.3	0.6	10
0.0	0.1	1.4	1.9	0.0	0.0	-5.7	0.0	-0.1	-0.2	-0.3	11
0.0	-3.0	-7.4	-10.2	0.5	-3.9	-1.3	0.0	-0.1	0.1	-0.5	12
前 年 同 月 比 (%)											
-3.6	-0.7	0.1	-1.1	3.4	-8.3	4.5	12.5	-0.3	0.2	-2.7	令和 2 年 1 月
-3.6	-5.7	-0.7	-3.4	5.8	-10.5	-2.0	17.0	0.0	-0.6	0.0	2
1.4	-3.3	-0.9	-3.6	5.8	-11.2	-0.7	17.0	0.2	0.3	0.2	3
16.3	-4.7	2.9	1.1	7.9	-20.2	8.3	17.0	-0.1	0.9	0.1	4
16.3	-6.1	-0.5	-3.7	8.2	-16.0	6.8	12.5	0.0	0.9	0.8	5
-2.9	-7.3	-1.4	-4.1	6.0	-19.4	7.9	12.5	-0.1	0.2	0.5	6
-7.1	-4.8	-2.1	-5.1	6.0	-7.0	2.5	12.5	0.4	1.0	2.4	7
-7.1	-2.4	1.4	-0.4	6.0	-5.9	-0.6	9.0	0.2	0.4	2.2	8
4.3	-4.6	3.0	2.2	5.1	-4.7	-0.5	6.1	0.2	0.2	2.4	9
2.8	-3.0	2.3	3.1	0.3	-1.3	4.9	4.4	-0.2	0.1	1.3	10
2.8	-2.2	4.4	5.9	0.5	-0.6	-1.0	4.1	-0.3	-0.4	1.2	11
2.8	-1.0	-2.5	-2.6	-2.0	-1.7	-0.5	0.0	-0.7	-0.7	-0.6	12

第 1 表 消費者物価

年 月	保サ 健 医ビ 療ス	交 通				教 育				教 養 娯 楽		
		交 通 ・ 通 信	交 通	自 関 動 係 車 費 等	通 信	授 業 料 等	教 習 科 参 考 考 ・ 教 学 材	補 習 教 育	教 養 娯 楽	教 用 養 耐 娯 久 楽 財	教 養 娯 楽 用 品	
ウ エ イ ト	309	1506	152	851	504	176	100	5	71	1002	56	200
品 目 数	5	43	14	22	7	16	11	2	3	79	11	31
年 平 均 指 数												
平成 28 年	101.7	97.1	100.0	95.4	99.0	101.7	101.9	100.4	101.6	101.4	103.9	103.0
29	103.3	97.4	100.1	98.3	95.0	102.4	102.8	101.0	102.0	101.5	100.5	101.9
30	106.5	98.9	100.2	102.0	93.2	102.9	103.5	101.1	102.2	101.8	99.3	100.7
令和 元年	107.5	98.3	101.0	102.5	90.2	101.8	100.9	101.4	103.2	103.3	99.8	102.6
2	107.2	98.2	103.0	102.0	90.4	96.0	88.6	102.7	106.1	102.8	100.9	104.2
前 年 比 (%)												
平成 28 年	1.7	-2.9	0.0	-4.6	-1.0	1.7	1.9	0.4	1.6	1.4	3.9	3.0
29	1.6	0.3	0.1	3.1	-4.0	0.6	0.8	0.5	0.3	0.1	-3.3	-1.1
30	3.1	1.5	0.1	3.8	-1.9	0.5	0.7	0.1	0.2	0.4	-1.1	-1.1
令和 元年	1.0	-0.6	0.8	0.5	-3.2	-1.1	-2.5	0.3	0.9	1.5	0.5	1.9
2	-0.4	0.0	2.0	-0.5	0.2	-5.7	-12.2	1.3	2.8	-0.5	1.1	1.5
月 別 指 数												
平成 31 年 1 月	107.5	97.7	100.1	100.7	91.9	103.0	103.6	101.1	102.3	100.8	101.7	98.7
2	107.5	97.9	99.6	101.2	91.9	103.0	103.6	101.1	102.3	101.6	102.5	100.1
3	107.5	98.6	100.5	102.3	91.8	103.3	103.6	101.1	102.9	102.4	99.5	103.0
4	107.5	98.5	100.6	102.4	91.3	103.5	104.1	101.3	102.9	102.8	100.8	100.8
令和 元年 5 月	107.5	98.5	100.5	103.0	90.3	104.0	105.0	101.3	102.9	102.7	99.5	103.8
6	107.5	97.3	99.8	102.4	88.0	104.0	105.0	101.3	102.9	102.5	98.0	101.4
7	107.5	97.7	100.9	101.9	89.8	104.0	105.0	101.3	102.9	102.2	96.9	99.5
8	107.5	97.9	101.7	102.2	89.6	104.0	105.0	101.3	102.9	105.0	95.8	102.6
9	107.5	97.4	100.1	101.9	89.2	104.0	105.0	101.3	102.9	103.3	97.7	103.5
10	107.7	98.8	102.9	104.1	88.6	96.1	90.1	102.0	104.2	105.9	103.7	105.4
11	107.7	99.1	102.5	104.1	89.6	96.2	90.1	102.0	104.5	105.6	101.8	105.6
12	107.7	99.6	102.8	104.4	90.4	96.2	90.1	102.0	104.5	105.4	99.4	107.1
令和 2 年 1 月	107.7	100.2	102.9	105.6	90.4	96.2	90.1	102.0	104.5	103.5	99.2	104.7
2	107.7	99.3	102.4	104.4	89.8	96.2	90.1	102.0	104.5	103.7	103.5	105.1
3	107.7	99.2	103.3	104.2	89.6	96.2	90.1	102.0	104.5	104.6	103.6	105.5
4	107.0	97.1	103.0	100.7	89.3	95.6	88.9	102.9	104.5	103.9	101.5	102.9
5	107.0	97.0	104.0	100.1	89.6	96.5	88.9	102.9	106.8	104.5	102.1	106.0
6	107.0	97.2	103.3	100.6	89.6	96.5	88.9	102.9	106.8	103.8	100.4	102.4
7	107.0	98.7	103.3	102.1	91.5	96.5	88.9	102.9	106.8	104.4	100.6	103.6
8	107.0	99.1	104.0	102.8	91.4	96.5	88.9	102.9	106.8	102.4	99.2	102.7
9	107.0	98.1	102.3	101.5	91.0	95.5	87.0	102.9	106.8	101.6	100.9	105.1
10	107.0	97.4	102.8	100.3	90.9	95.5	87.0	102.9	106.8	100.7	101.3	103.9
11	107.0	97.6	102.4	100.7	90.9	95.5	87.0	102.9	106.8	100.6	100.1	103.6
12	107.0	98.0	102.7	101.3	90.9	95.5	87.0	102.9	106.8	100.5	98.5	104.6
前 月 比 (%)												
令和 2 年 1 月	0.0	0.6	0.1	1.1	0.0	0.0	0.0	0.0	0.0	-1.9	-0.2	-2.2
2	0.0	-0.9	-0.4	-1.1	-0.6	0.0	0.0	0.0	0.0	0.2	4.4	0.4
3	0.0	-0.1	0.8	-0.2	-0.2	0.0	0.0	0.0	0.0	0.8	0.1	0.4
4	-0.7	-2.1	-0.3	-3.3	-0.3	-0.7	-1.4	0.9	0.0	-0.7	-2.0	-2.5
5	0.0	-0.2	1.0	-0.6	0.3	1.0	0.0	0.0	2.2	0.6	0.6	3.0
6	0.0	0.2	-0.7	0.5	0.0	0.0	0.0	0.0	0.0	-0.7	-1.7	-3.5
7	0.0	1.5	0.0	1.4	2.1	0.0	0.0	0.0	0.0	0.6	0.1	1.2
8	0.0	0.5	0.7	0.7	-0.1	0.0	0.0	0.0	0.0	-2.0	-1.4	-0.9
9	0.0	-1.1	-1.6	-1.3	-0.5	-1.1	-2.1	0.0	0.0	-0.8	1.8	2.3
10	0.0	-0.7	0.5	-1.2	0.0	0.0	0.0	0.0	0.0	-0.9	0.4	-1.1
11	0.0	0.2	-0.4	0.4	0.0	0.0	0.0	0.0	0.0	-0.1	-1.2	-0.2
12	0.0	0.4	0.3	0.6	0.0	0.0	0.0	0.0	0.0	-0.1	-1.6	1.0
前 年 同 月 比 (%)												
令和 2 年 1 月	0.2	2.6	2.7	4.8	-1.7	-6.6	-13.1	0.9	2.2	2.6	-2.4	6.1
2	0.2	1.4	2.8	3.2	-2.3	-6.6	-13.1	0.9	2.2	2.1	1.0	4.9
3	0.2	0.6	2.7	1.8	-2.4	-6.8	-13.1	0.9	1.6	2.1	4.2	2.5
4	-0.5	-1.4	2.4	-1.6	-2.2	-7.7	-14.6	1.6	1.6	1.1	0.8	2.1
5	-0.5	-1.5	3.5	-2.8	-0.8	-7.2	-15.3	1.6	3.8	1.8	2.6	2.2
6	-0.5	-0.1	3.4	-1.7	1.8	-7.2	-15.3	1.6	3.8	1.3	2.5	0.9
7	-0.5	1.0	2.4	0.2	1.9	-7.2	-15.3	1.6	3.8	2.2	3.8	4.1
8	-0.5	1.2	2.2	0.6	2.0	-7.2	-15.3	1.6	3.8	-2.5	3.5	0.0
9	-0.5	0.7	2.2	-0.3	2.0	-8.2	-17.1	1.6	3.8	-1.7	3.3	1.5
10	-0.7	-1.4	-0.1	-3.6	2.6	-0.7	-3.4	0.9	2.5	-4.9	-2.3	-1.4
11	-0.7	-1.5	-0.1	-3.3	1.5	-0.8	-3.4	0.9	2.2	-4.7	-1.7	-1.9
12	-0.7	-1.6	-0.1	-3.0	0.6	-0.8	-3.4	0.9	2.2	-4.7	-0.9	-2.3

指数（金沢市）（つづき）

2015年=100
(平成27年=100)

書印 籍・刷 他の物	教サ 養 娛ビ 楽ス	諸 雑 費	理サ 美 容ビ ス	理 美 容 用 品	身 の 回 り 用 品	た ば こ	他 の 諸 雑 費	生 鮮 食 品	生 除 鮮 食 品 を	持及除 家び の生 帰鮮 属食 家品 買を合	生工除 鮮なく 食ル 品ギ 及 びを	年 月			
												ウ	エ	イ	ト
135	612	631	120	160	60	45	245	406	9594	8185	8757	ウ	エ	イ	ト
7	30	44	6	21	8	2	7	61	520	519	515	品	目		数
年 平 均 指 数															
100.5	100.9	100.5	99.8	100.0	100.3	101.2	101.1	103.8	99.5	99.5	100.2	平	成	28	年
100.9	101.5	100.8	99.8	99.7	100.5	102.3	101.8	104.8	100.5	100.0	100.7			29	
101.4	102.5	100.8	99.9	98.4	100.0	105.4	102.3	110.9	101.8	101.0	101.5			30	
102.6	104.1	100.4	100.3	99.0	103.7	112.1	98.4	104.4	102.6	101.6	102.3	令	和	元	年
103.8	102.4	96.3	101.6	100.7	105.3	116.2	85.0	107.4	102.3	101.3	102.4			2	
前 年 比 (%)															
0.5	0.9	0.5	-0.2	0.0	0.3	1.2	1.1	3.8	-0.5	-0.5	0.2	平	成	28	年
0.5	0.7	0.3	0.0	-0.3	0.1	1.0	0.7	0.9	1.0	0.6	0.5			29	
0.5	1.0	0.1	0.1	-1.3	-0.4	3.0	0.5	5.8	1.3	0.9	0.8			30	
1.1	1.5	-0.4	0.5	0.6	3.7	6.4	-3.8	-5.8	0.7	0.6	0.8	令	和	元	年
1.2	-1.6	-4.1	1.3	1.7	1.5	3.7	-13.6	2.8	-0.3	-0.3	0.0			2	
月 別 指 数															
101.9	101.2	101.6	99.9	99.3	98.7	111.6	102.9	110.0	101.7	100.7	101.4	平	成	31	年
101.9	101.9	101.6	99.9	99.5	98.4	111.6	102.9	105.5	101.7	100.7	101.4			2	
101.9	102.6	101.7	99.9	98.0	103.3	111.6	102.9	105.7	102.4	101.3	102.0			3	
102.0	103.8	101.9	99.9	98.0	104.7	111.6	102.9	104.6	102.8	101.8	102.5			4	
102.3	102.7	102.2	99.9	99.3	104.7	111.6	102.9	105.1	102.8	101.8	102.5	令	和	元	年
102.4	103.3	101.9	99.9	98.3	104.7	111.6	102.9	98.4	102.5	101.5	102.3			6	
102.4	103.5	101.8	99.9	97.9	104.7	111.6	102.9	101.8	102.3	101.2	102.1			7	
102.8	107.1	101.8	99.9	97.6	104.7	111.6	102.9	105.9	102.7	101.7	102.5			8	
102.7	103.8	102.2	99.9	99.4	104.7	111.6	102.9	105.6	102.6	101.7	102.4			9	
103.7	106.7	96.4	101.6	101.4	106.6	113.5	85.0	103.5	103.3	102.5	103.0			10	
103.4	106.4	96.3	101.6	100.8	106.3	113.5	85.0	103.8	103.2	102.4	102.9			11	
103.4	105.9	95.5	101.6	98.9	103.2	113.5	85.0	103.2	103.1	102.2	102.8			12	
103.4	103.5	95.4	101.6	98.5	104.0	113.5	85.0	108.1	102.8	101.8	102.3	令	和	2	年
103.6	103.3	95.9	101.6	100.7	102.9	113.5	85.0	103.6	102.5	101.6	102.3			2	
103.8	104.6	96.3	101.6	102.0	103.3	113.5	85.0	102.1	102.7	101.8	102.5			3	
103.8	104.4	95.7	101.6	100.5	101.6	113.5	85.0	108.2	102.2	101.2	102.3			4	
103.9	104.4	96.3	101.6	102.2	102.9	113.5	85.0	107.9	102.5	101.5	102.6			5	
103.9	104.5	95.8	101.6	100.2	102.9	113.5	85.0	105.8	102.6	101.5	102.7			6	
103.5	105.3	95.8	101.6	100.1	103.3	113.5	85.0	110.8	102.2	101.1	102.2			7	
103.7	102.3	96.2	101.6	100.6	106.1	113.5	85.0	118.8	101.9	100.7	101.9			8	
104.0	99.9	96.3	101.6	101.2	106.1	113.5	85.0	112.8	101.8	100.6	102.0			9	
104.0	98.9	97.3	101.6	102.1	106.1	124.4	85.0	109.4	102.3	101.2	102.6			10	
104.0	98.9	97.7	101.6	101.4	111.9	124.4	85.0	103.3	102.2	101.1	102.6			11	
103.7	98.6	97.0	101.6	98.6	112.3	124.4	85.0	97.8	102.1	101.0	102.4			12	
前 月 比 (%)															
0.1	-2.3	0.0	0.0	-0.4	0.8	0.0	0.0	4.7	-0.3	-0.3	-0.4	令	和	2	年
0.1	-0.1	0.5	0.0	2.3	-1.1	0.0	0.0	-4.1	-0.2	-0.3	-0.1			2	
0.2	1.2	0.4	0.0	1.3	0.4	0.0	0.0	-1.5	0.2	0.2	0.2			3	
0.0	-0.1	-0.6	0.0	-1.5	-1.6	0.0	0.0	6.0	-0.5	-0.5	-0.2			4	
0.1	-0.1	0.6	0.0	1.7	1.3	0.0	0.0	-0.3	0.3	0.3	0.3			5	
0.0	0.2	-0.5	0.0	-1.9	0.0	0.0	0.0	-1.9	0.1	0.0	0.0			6	
-0.4	0.7	0.0	0.0	-0.1	0.4	0.0	0.0	4.8	-0.3	-0.4	-0.5			7	
0.2	-2.9	0.4	0.0	0.5	2.7	0.0	0.0	7.2	-0.3	-0.4	-0.3			8	
0.3	-2.3	0.2	0.0	0.6	0.0	0.0	0.0	-5.1	-0.1	-0.1	0.1			9	
0.0	-1.1	1.1	0.0	1.0	0.0	9.6	0.0	-2.9	0.5	0.6	0.7			10	
0.0	0.1	0.4	0.0	-0.7	5.4	0.0	0.0	-5.6	-0.1	-0.1	-0.1			11	
-0.3	-0.3	-0.7	0.0	-2.7	0.3	0.0	0.0	-5.3	-0.1	-0.1	-0.1			12	
前 年 同 月 比 (%)															
1.5	2.3	-6.1	1.7	-0.8	5.4	1.7	-17.4	-1.8	1.0	1.2	0.9	令	和	2	年
1.6	1.4	-5.7	1.7	1.3	4.5	1.7	-17.4	-1.8	0.8	0.9	0.9			2	
1.8	1.9	-5.4	1.7	4.1	0.0	1.7	-17.4	-3.4	0.3	0.5	0.5			3	
1.8	0.6	-6.1	1.7	2.5	-3.0	1.7	-17.4	3.5	-0.5	-0.5	-0.2			4	
1.6	1.7	-5.8	1.7	2.9	-1.8	1.7	-17.4	2.6	-0.4	-0.3	0.1			5	
1.5	1.2	-6.1	1.7	2.0	-1.8	1.7	-17.4	7.5	0.0	0.0	0.4			6	
1.1	1.8	-5.9	1.7	2.3	-1.4	1.7	-17.4	8.9	-0.1	-0.2	0.1			7	
0.9	-4.5	-5.5	1.7	3.0	1.3	1.7	-17.4	12.1	-0.8	-1.0	-0.7			8	
1.2	-3.7	-5.8	1.7	1.8	1.3	1.7	-17.4	6.8	-0.8	-1.0	-0.5			9	
0.3	-7.4	1.0	0.0	0.8	-0.4	9.6	0.0	5.8	-1.0	-1.3	-0.4			10	
0.6	-7.0	1.5	0.0	0.6	5.3	9.6	0.0	-0.6	-1.0	-1.3	-0.3			11	
0.3	-6.9	1.7	0.0	-0.2	8.8	9.6	0.0	-5.2	-0.9	-1.1	-0.3			12	

第 2 表 消費者物価

年 月	総		食									果	
	合	持賃 家を の除 帰く 属総 家合	料	穀 類	魚 介 類	生 鮮 魚 介 類	肉 類	乳 卵 類	野 菜 ・ 海 藻	生 鮮 野 菜	物	生 鮮 果 物	
ウエイト 品目数	10000	8501	2623	208	218	125	240	118	289	193	104	97	
	585	584	235	14	30	15	9	8	45	30	18	17	
年平均指数													
平成 28 年	99.9	99.9	101.7	101.7	101.8	101.9	101.6	100.3	103.7	105.0	106.8	107.0	
29	100.4	100.5	102.4	103.2	107.1	108.5	103.0	99.7	101.7	100.8	105.8	105.9	
30	101.3	101.7	103.9	104.9	110.6	111.4	103.4	101.9	106.4	105.8	109.0	109.2	
令和 元 年	101.8	102.3	104.3	105.9	112.1	111.9	104.3	104.1	101.1	97.5	110.6	110.6	
2	101.8	102.3	105.8	106.0	111.7	110.8	105.3	104.4	104.6	102.1	117.2	117.7	
前年比 (%)													
平成 28 年	-0.1	-0.1	1.7	1.7	1.8	1.9	1.6	0.3	3.7	5.0	6.8	7.0	
29	0.5	0.6	0.7	1.5	5.2	6.4	1.4	-0.5	-1.9	-4.0	-0.9	-1.1	
30	1.0	1.2	1.4	1.7	3.2	2.6	0.4	2.1	4.6	5.0	3.0	3.1	
令和 元 年	0.5	0.6	0.4	0.9	1.4	0.5	0.9	2.2	-4.9	-7.9	1.4	1.3	
2	0.0	0.0	1.4	0.1	-0.4	-1.0	1.0	0.3	3.5	4.7	6.0	6.4	
月別指数													
平成 31 年 1 月	101.5	101.9	104.3	105.2	112.8	114.0	104.2	102.4	104.1	102.2	115.5	115.9	
2	101.5	101.9	103.8	105.3	111.5	111.5	103.9	102.0	100.6	97.0	115.5	115.9	
3	101.5	101.9	103.5	105.2	111.4	110.9	104.2	102.2	97.6	92.3	113.4	113.6	
4	101.8	102.2	103.5	105.6	111.3	110.3	104.1	104.1	99.6	95.3	104.2	103.7	
令和 元 年 5 月	101.8	102.2	103.6	105.8	111.3	110.5	103.9	104.7	97.9	92.8	109.7	109.7	
6	101.6	102.1	103.9	106.0	111.2	110.1	104.2	104.6	97.5	92.0	113.9	114.2	
7	101.6	102.0	104.0	106.2	111.5	110.3	104.5	104.8	98.2	93.1	110.5	110.5	
8	101.8	102.3	104.2	106.0	111.6	110.9	104.6	104.5	100.7	96.7	111.4	111.5	
9	101.9	102.4	105.2	106.3	114.9	116.4	104.3	105.0	106.4	105.2	109.0	108.8	
10	102.2	102.8	105.5	106.7	113.7	114.4	104.5	104.9	104.7	102.6	109.3	109.1	
11	102.3	102.8	105.3	106.5	112.8	112.4	104.9	105.1	104.1	101.7	104.5	104.0	
12	102.3	102.8	105.2	106.2	111.9	110.6	104.5	105.1	102.1	98.7	110.4	110.3	
令和 2 年 1 月	102.2	102.7	105.6	106.2	112.1	110.9	105.3	104.8	101.9	98.3	117.7	118.2	
2	102.0	102.4	105.1	106.4	111.6	110.3	104.9	104.7	98.5	93.2	116.0	116.4	
3	101.9	102.4	104.9	106.3	111.0	109.1	104.6	104.7	99.2	94.2	113.6	113.8	
4	101.9	102.3	105.8	106.3	111.2	109.7	104.7	104.6	107.2	106.0	112.2	112.4	
5	101.8	102.3	105.8	106.3	111.2	109.8	105.5	104.7	104.8	102.2	116.6	117.1	
6	101.7	102.2	105.5	106.2	109.5	106.9	105.5	104.5	102.4	98.6	118.5	119.1	
7	101.9	102.3	105.9	106.3	110.4	108.7	105.7	104.4	106.9	105.6	117.6	118.1	
8	102.0	102.5	107.2	105.9	111.3	110.1	105.1	104.2	116.8	120.2	125.2	126.4	
9	102.0	102.5	107.2	105.5	117.1	120.2	105.3	104.3	109.9	109.8	130.0	131.3	
10	101.8	102.3	106.7	105.9	115.0	116.6	105.8	104.2	108.5	107.7	120.4	121.0	
11	101.3	101.7	105.1	105.4	111.2	110.0	105.6	104.0	102.9	99.3	107.6	107.2	
12	101.1	101.4	104.3	105.1	109.5	107.0	105.8	103.9	96.6	90.0	111.5	111.6	
前月比 (%)													
令和 2 年 1 月	-0.1	-0.1	0.4	0.0	0.2	0.3	0.8	-0.3	-0.2	-0.4	6.7	7.2	
2	-0.2	-0.3	-0.5	0.1	-0.5	-0.5	-0.5	-0.1	-3.4	-5.2	-1.4	-1.5	
3	0.0	0.0	-0.1	-0.1	-0.5	-1.1	-0.3	-0.1	0.7	1.1	-2.1	-2.3	
4	-0.1	-0.1	0.8	0.0	0.2	0.6	0.1	0.0	8.0	12.6	-1.2	-1.3	
5	0.0	0.0	0.1	0.0	0.0	0.1	0.8	0.0	-2.2	-3.5	3.9	4.2	
6	-0.1	-0.1	-0.3	-0.1	-1.5	-2.7	0.0	-0.1	-2.3	-3.5	1.6	1.7	
7	0.1	0.2	0.4	0.0	0.8	1.7	0.2	-0.1	4.4	7.0	-0.8	-0.8	
8	0.2	0.2	1.2	-0.4	0.8	1.3	-0.7	-0.1	9.3	13.9	6.4	7.0	
9	-0.1	-0.1	0.0	-0.3	5.3	9.2	0.2	0.1	-5.9	-8.7	3.8	3.9	
10	-0.1	-0.2	-0.5	0.3	-1.8	-3.0	0.5	-0.2	-1.2	-1.9	-7.3	-7.8	
11	-0.5	-0.6	-1.4	-0.5	-3.4	-5.7	-0.2	-0.1	-5.2	-7.9	-10.6	-11.4	
12	-0.3	-0.3	-0.7	-0.2	-1.5	-2.8	0.2	-0.2	-6.1	-9.4	3.6	4.1	
前年同月比 (%)													
令和 2 年 1 月	0.7	0.8	1.2	1.0	-0.7	-2.7	1.1	2.3	-2.1	-3.8	1.9	2.0	
2	0.4	0.5	1.2	1.1	0.0	-1.0	0.9	2.7	-2.1	-3.9	0.4	0.4	
3	0.4	0.5	1.4	1.0	-0.4	-1.6	0.4	2.4	1.6	2.0	0.2	0.1	
4	0.1	0.1	2.1	0.7	-0.1	-0.6	0.6	0.5	7.6	11.2	7.7	8.3	
5	0.1	0.0	2.1	0.5	-0.1	-0.6	1.5	0.0	7.0	10.2	6.3	6.7	
6	0.1	0.1	1.5	0.2	-1.5	-2.9	1.2	-0.1	5.0	7.2	4.0	4.3	
7	0.3	0.3	1.9	0.1	-1.0	-1.5	1.2	-0.4	8.8	13.4	6.4	6.9	
8	0.2	0.2	2.9	-0.1	-0.3	-0.7	0.4	-0.2	16.0	24.3	12.3	13.3	
9	0.0	0.0	1.9	-0.7	2.0	3.3	1.0	-0.6	3.3	4.4	19.3	20.7	
10	-0.4	-0.5	1.1	-0.8	1.2	1.9	1.3	-0.7	3.6	5.0	10.2	10.9	
11	-0.9	-1.1	-0.2	-1.1	-1.4	-2.1	0.7	-1.0	-1.2	-2.4	3.0	3.1	
12	-1.2	-1.4	-0.8	-1.1	-2.2	-3.3	1.3	-1.2	-5.3	-8.8	1.0	1.1	

指数 (全 国)

2015年=100
(平成27年=100)

油脂・調味料	菓子類	調理食品	飲料	酒類	外食	住			光		年 月				
						住居	家賃	設備・修繕・持	熱水道	電気					
114	233	313	147	119	521	2087	1782	305	745	356	ウ	工	イ	ト	
20	17	24	15	9	26	20	4	16	6	1	品	目	数		
年平均指数															
100.7	102.5	101.4	100.3	99.6	100.8	99.9	99.7	101.0	92.7	92.1	平成	28	年		
101.0	103.1	101.7	100.6	102.7	101.1	99.7	99.4	101.5	95.2	95.0		29			
101.0	103.1	102.3	100.5	103.1	102.0	99.6	99.2	101.7	99.0	99.3		30			
100.8	105.1	103.2	100.7	102.6	103.5	99.8	99.2	103.6	101.3	102.2	令和	元	年		
100.3	107.3	104.0	100.2	103.3	105.7	100.4	99.3	107.1	98.8	98.6		2			
前年比 (%)															
0.7	2.5	1.4	0.3	-0.4	0.8	-0.1	-0.3	1.0	-7.3	-7.9	平成	28	年		
0.3	0.6	0.4	0.3	3.1	0.3	-0.2	-0.3	0.5	2.7	3.2		29			
0.1	0.0	0.6	-0.1	0.3	0.9	-0.1	-0.2	0.2	4.0	4.5		30			
-0.2	2.0	0.9	0.2	-0.5	1.5	0.3	0.0	1.9	2.3	3.0	令和	元	年		
-0.6	2.1	0.7	-0.5	0.7	2.1	0.6	0.1	3.4	-2.4	-3.5		2			
月別指数															
100.8	103.6	102.4	100.5	102.7	102.5	99.6	99.2	101.8	101.6	103.2	平成	31	年	1	月
101.1	103.3	102.6	100.6	102.3	102.5	99.6	99.2	101.9	102.1	103.9				2	
100.6	103.8	102.7	100.6	102.3	102.8	99.6	99.2	101.9	102.3	104.1				3	
100.9	103.9	103.2	100.5	102.2	102.9	99.7	99.2	102.5	102.0	103.5				4	
100.9	104.1	103.1	100.7	102.3	103.0	99.7	99.2	102.6	101.9	102.9	令和	元	年	5	月
101.2	104.9	103.1	100.7	102.1	103.0	99.7	99.2	102.8	101.4	102.3				6	
101.3	105.9	103.0	100.6	101.9	103.0	99.8	99.2	103.1	101.1	101.9				7	
100.8	105.7	103.2	100.6	101.4	103.1	99.8	99.2	103.1	100.6	101.4				8	
100.7	106.1	103.7	101.1	101.2	103.1	99.8	99.2	103.2	100.0	100.7				9	
100.6	106.3	104.0	101.0	104.3	105.2	100.3	99.2	106.7	99.8	100.1				10	
100.6	106.9	104.0	100.9	104.1	105.6	100.3	99.2	106.9	101.3	101.6				11	
100.5	106.6	104.0	100.7	103.6	105.6	100.4	99.2	107.0	101.2	101.2				12	
100.9	106.8	103.9	101.0	104.2	105.7	100.4	99.2	106.9	101.2	101.0	令和	2	年	1	月
100.5	106.8	103.9	101.1	103.8	105.7	100.4	99.2	107.0	101.0	100.6				2	
99.9	106.7	104.0	101.0	103.6	105.8	100.3	99.2	107.0	100.9	100.7				3	
100.5	106.9	103.8	100.7	103.4	105.7	100.4	99.2	107.2	100.2	100.7				4	
100.9	107.2	104.1	100.6	103.3	105.7	100.5	99.3	107.2	99.6	100.9				5	
100.8	107.6	104.1	100.1	103.1	105.7	100.4	99.3	107.1	99.4	100.7				6	
100.5	107.4	103.8	99.8	102.9	105.6	100.4	99.3	107.1	98.8	99.9				7	
100.1	107.0	104.0	99.7	102.5	105.7	100.4	99.3	107.0	98.6	98.9				8	
100.3	107.1	103.8	100.3	102.8	105.7	100.4	99.3	107.1	97.8	97.2				9	
99.7	108.1	104.1	99.9	103.5	105.7	100.4	99.3	107.3	96.9	95.4				10	
99.7	108.2	103.9	99.7	103.5	105.7	100.5	99.3	107.4	95.9	94.2				11	
99.2	107.9	104.1	98.9	102.9	105.7	100.4	99.3	107.2	95.1	93.2				12	
前月比 (%)															
0.5	0.2	0.0	0.3	0.6	0.1	0.0	0.0	-0.1	0.0	-0.2	令和	2	年	1	月
-0.4	0.0	0.0	0.1	-0.4	0.0	0.0	0.0	0.1	-0.2	-0.4				2	
-0.7	-0.1	0.1	-0.1	-0.2	0.1	0.0	0.0	0.0	-0.1	0.0				3	
0.6	0.2	-0.2	-0.3	-0.1	-0.1	0.0	0.0	0.2	-0.7	0.0				4	
0.4	0.3	0.3	-0.1	-0.1	0.0	0.1	0.1	0.0	-0.6	0.2				5	
-0.1	0.3	0.0	-0.4	-0.2	0.0	0.0	0.0	-0.1	-0.3	-0.2				6	
-0.2	-0.2	-0.2	-0.3	-0.2	0.0	0.0	0.0	0.0	-0.5	-0.8				7	
-0.4	-0.4	0.1	-0.2	-0.4	0.0	0.0	0.0	-0.1	-0.2	-1.0				8	
0.2	0.1	-0.1	0.7	0.2	0.0	0.0	0.0	0.1	-0.9	-1.7				9	
-0.6	1.0	0.3	-0.5	0.7	0.0	0.0	0.0	0.2	-0.8	-1.8				10	
0.0	0.0	-0.2	-0.2	0.0	0.0	0.0	0.0	0.1	-1.1	-1.3				11	
-0.5	-0.3	0.2	-0.7	-0.6	0.0	0.0	0.0	-0.1	-0.8	-1.0				12	
前年同月比 (%)															
0.1	3.2	1.5	0.5	1.4	3.2	0.8	0.1	5.0	-0.4	-2.1	令和	2	年	1	月
-0.5	3.4	1.3	0.5	1.4	3.1	0.8	0.0	4.9	-1.0	-3.2				2	
-0.7	2.8	1.3	0.3	1.2	3.0	0.8	0.0	5.0	-1.4	-3.3				3	
-0.4	2.9	0.5	0.2	1.2	2.7	0.7	0.0	4.6	-1.8	-2.7				4	
0.0	3.0	1.0	-0.1	1.0	2.6	0.8	0.1	4.4	-2.2	-2.0				5	
-0.4	2.6	0.9	-0.5	1.0	2.6	0.7	0.1	4.2	-2.0	-1.6				6	
-0.7	1.4	0.8	-0.8	1.0	2.5	0.7	0.1	3.8	-2.2	-2.0				7	
-0.7	1.2	0.7	-0.9	1.1	2.5	0.7	0.1	3.8	-1.9	-2.5				8	
-0.4	1.0	0.1	-0.7	1.5	2.5	0.6	0.1	3.7	-2.2	-3.4				9	
-0.9	1.7	0.1	-1.1	-0.8	0.4	0.1	0.1	0.5	-2.9	-4.7				10	
-0.9	1.2	-0.1	-1.2	-0.6	0.1	0.1	0.0	0.4	-5.4	-7.3				11	
-1.3	1.2	0.1	-1.7	-0.7	0.1	0.1	0.0	0.2	-6.1	-7.9				12	

※消費者物価指数(全国)については、総務省が公表した数値を参照し、掲載しています。

第 2 表 消費者物価

年 月	ガ			家具・家事用品	家庭用耐久財	室内装備品	寝具類	家事雑貨	家事用消耗品	家事サービス	被服及び履物	衣料
	ス	他の光熱	上下水道料									
ウエイト数	181	41	167	348	111	25	27	72	86	27	412	174
	2	1	2	48	13	4	5	11	11	4	65	28
年平均指数												
平成 28 年	90.4	77.7	100.4	99.6	96.5	96.0	101.4	104.7	99.7	100.0	101.8	101.6
29	90.2	96.3	100.9	99.1	96.1	92.9	102.0	106.1	97.9	100.1	102.0	101.7
30	93.1	113.2	101.4	98.0	93.8	91.0	101.5	105.8	97.4	100.1	102.2	101.6
令和 元年	96.0	113.2	102.1	100.2	98.4	92.4	103.3	105.5	98.9	101.4	102.6	101.5
2	94.4	102.9	103.0	102.5	99.9	95.2	105.8	108.5	101.5	103.5	103.7	102.6
前年比 (%)												
平成 28 年	-9.6	-22.3	0.4	-0.4	-3.5	-4.0	1.4	4.7	-0.3	0.0	1.8	1.6
29	-0.2	23.9	0.5	-0.5	-0.5	-3.3	0.5	1.3	-1.7	0.1	0.2	0.1
30	3.1	17.6	0.5	-1.1	-2.3	-2.1	-0.5	-0.3	-0.6	0.1	0.1	-0.1
令和 元年	3.1	0.0	0.6	2.2	4.9	1.6	1.8	-0.3	1.5	1.3	0.4	-0.1
2	-1.7	-9.1	0.9	2.3	1.6	3.0	2.3	2.9	2.7	2.1	1.1	1.1
月別指数												
平成 31 年 1 月	96.3	111.7	101.6	98.9	96.1	91.6	101.8	105.7	97.5	100.1	99.6	97.1
2	97.0	110.7	101.6	99.3	97.9	91.1	101.8	105.2	97.4	100.2	99.7	98.3
3	97.3	111.7	101.6	99.0	97.2	91.2	100.9	105.1	97.3	100.3	101.5	102.3
4	97.1	112.1	101.7	99.7	98.8	91.3	102.3	104.7	97.7	101.1	103.6	102.5
令和 元年 5 月	96.9	114.9	101.8	100.4	100.5	92.0	102.2	105.0	98.2	101.1	103.4	102.4
6	96.5	114.3	101.8	99.7	98.3	91.5	102.6	105.0	98.2	101.1	103.0	101.8
7	95.9	113.4	101.8	99.3	96.7	91.9	102.3	105.0	98.7	101.1	100.9	99.1
8	95.0	113.0	101.8	99.5	97.4	91.2	103.0	104.5	99.0	101.1	99.7	98.2
9	94.2	112.5	101.8	99.8	97.5	92.6	103.2	104.8	99.2	101.1	103.8	102.7
10	93.9	114.9	101.8	102.3	100.2	95.2	106.1	107.2	101.5	103.2	105.4	104.1
11	95.7	114.0	103.7	102.2	100.3	94.9	107.0	106.7	101.0	103.2	105.9	105.4
12	95.7	114.8	103.9	101.9	99.9	94.6	106.8	106.8	100.5	103.2	104.7	103.8
令和 2 年 1 月	95.6	117.2	103.9	101.5	98.8	94.2	105.3	106.7	101.0	103.2	100.7	97.8
2	95.5	117.3	103.9	101.4	98.3	94.5	104.3	107.1	101.1	103.3	101.0	99.6
3	95.6	114.4	103.9	101.0	97.2	94.6	104.3	106.8	101.1	103.3	102.8	103.7
4	95.6	101.9	103.7	101.7	98.3	95.2	105.8	107.4	101.2	103.6	105.0	103.8
5	95.4	95.9	102.4	102.1	99.3	95.4	106.4	108.1	101.1	103.6	104.9	103.5
6	95.3	95.2	102.0	102.8	100.8	95.6	105.9	109.1	101.0	103.6	104.3	102.7
7	95.2	96.1	101.2	102.6	100.5	95.3	106.5	109.1	100.6	103.6	102.1	100.4
8	95.1	100.7	101.5	102.3	99.8	95.2	105.0	109.0	100.8	103.6	101.0	99.5
9	94.4	100.3	102.0	102.8	99.8	95.4	105.5	109.8	101.8	103.6	105.5	104.6
10	93.1	99.3	103.7	103.2	101.0	95.4	106.6	109.7	101.9	103.6	106.2	105.5
11	91.4	98.1	103.7	104.0	102.4	95.9	106.5	109.8	102.9	103.6	106.3	106.1
12	89.9	98.2	103.9	104.4	103.1	95.8	106.9	109.4	104.0	103.6	104.9	104.5
前月比 (%)												
令和 2 年 1 月	-0.1	2.1	0.0	-0.4	-1.1	-0.3	-1.4	0.0	0.4	0.0	-3.8	-5.8
2	-0.2	0.1	0.0	-0.1	-0.5	0.3	-0.9	0.3	0.1	0.0	0.3	1.8
3	0.2	-2.4	0.0	-0.3	-1.0	0.2	-0.1	-0.2	0.1	0.0	1.8	4.1
4	0.0	-11.0	-0.2	0.7	1.1	0.6	1.5	0.5	0.1	0.3	2.1	0.1
5	-0.2	-5.8	-1.2	0.5	1.0	0.2	0.6	0.6	-0.2	0.0	-0.2	-0.2
6	-0.1	-0.7	-0.4	0.6	1.6	0.2	-0.5	1.0	-0.1	0.0	-0.6	-0.8
7	-0.1	0.9	-0.8	-0.2	-0.3	-0.3	0.6	0.0	-0.4	0.0	-2.0	-2.3
8	-0.1	4.8	0.3	-0.3	-0.7	-0.1	-1.4	0.0	0.2	0.0	-1.1	-0.9
9	-0.7	-0.4	0.5	0.5	0.0	0.1	0.5	0.7	1.0	0.0	4.5	5.1
10	-1.3	-1.0	1.7	0.4	1.2	0.0	1.0	-0.1	0.0	0.0	0.6	0.9
11	-1.8	-1.2	0.0	0.7	1.4	0.5	0.0	0.1	1.0	0.0	0.1	0.6
12	-1.6	0.2	0.2	0.4	0.6	-0.1	0.3	-0.4	1.1	0.0	-1.3	-1.6
前年同月比 (%)												
令和 2 年 1 月	-0.7	5.0	2.3	2.7	2.8	2.9	3.5	1.0	3.5	3.1	1.1	0.8
2	-1.6	5.9	2.3	2.1	0.3	3.7	2.5	1.8	3.8	3.0	1.3	1.3
3	-1.7	2.4	2.3	2.1	0.0	3.8	3.3	1.7	3.9	3.0	1.3	1.3
4	-1.5	-9.1	2.0	2.0	-0.5	4.3	3.4	2.6	3.6	2.5	1.4	1.2
5	-1.5	-16.5	0.6	1.7	-1.3	3.7	4.1	2.9	2.9	2.5	1.4	1.1
6	-1.2	-16.7	0.2	3.1	2.5	4.5	3.1	3.9	2.8	2.5	1.3	0.9
7	-0.7	-15.3	-0.6	3.3	4.0	3.7	4.1	3.9	1.9	2.5	1.3	1.2
8	0.0	-10.9	-0.3	2.8	2.5	4.5	1.9	4.3	1.8	2.5	1.3	1.3
9	0.2	-10.8	0.2	3.0	2.4	3.0	2.2	4.7	2.7	2.4	1.7	1.9
10	-0.9	-13.6	1.9	0.9	0.8	0.2	0.5	2.4	0.4	0.3	0.7	1.4
11	-4.5	-13.9	0.1	1.8	2.1	1.0	-0.4	2.9	1.9	0.4	0.4	0.7
12	-6.1	-14.4	0.0	2.5	3.2	1.3	0.1	2.5	3.5	0.4	0.1	0.7

指数（全国）（つづき）

2015年=100
(平成27年=100)

和服	洋服	シタヤ・下着類			履物類	他の被服	被服・関連ス	保健医療	健保持品・健康取康品	保品健・医療器具用	年 月
		シャツ・下着類	セーター・ジャケット類	下着類							
6	167	123	87	36	58	34	24	430	121	72	ウエイト 品目数
2	26	20	13	7	6	7	4	29	13	11	
年平均指数											
100.0	101.7	101.3	100.9	102.3	104.2	101.0	100.8	100.9	99.9	100.9	平成28年
100.2	101.7	101.4	100.6	103.4	105.2	100.8	101.6	101.8	99.7	101.3	29
99.9	101.7	101.6	100.7	103.7	105.4	101.0	102.9	103.3	99.5	101.5	30
100.9	101.5	102.1	101.1	104.4	106.7	101.4	105.3	104.0	99.4	102.1	令和元年
102.6	102.6	102.7	101.5	105.7	108.4	101.9	108.3	104.3	100.3	103.0	2
前年比（%）											
0.0	1.7	1.3	0.9	2.3	4.2	1.0	0.8	0.9	-0.1	0.9	平成28年
0.2	0.1	0.1	-0.3	1.1	0.9	-0.3	0.8	0.9	-0.2	0.4	29
-0.3	-0.1	0.2	0.1	0.4	0.2	0.2	1.2	1.5	-0.2	0.2	30
1.0	-0.2	0.5	0.4	0.6	1.3	0.4	2.4	0.7	-0.1	0.7	令和元年
1.6	1.1	0.7	0.4	1.2	1.6	0.5	2.8	0.3	0.9	0.8	2
月別指数											
99.6	97.0	100.1	98.3	104.4	105.0	98.7	103.7	103.7	99.0	101.7	平成31年1月
99.8	98.3	98.8	96.5	104.3	105.6	97.6	103.9	103.7	98.9	101.8	2
100.2	102.4	97.8	95.2	103.9	106.0	101.6	104.2	103.8	99.1	101.9	3
100.8	102.6	104.1	104.2	104.0	106.5	101.8	104.5	103.9	99.1	102.1	4
100.3	102.5	103.7	103.8	103.7	106.5	101.7	104.5	103.8	98.9	102.3	令和元年5月
100.3	101.9	103.0	102.7	103.9	106.3	101.6	104.8	103.8	99.0	102.2	6
101.0	99.1	100.0	98.4	104.0	106.2	100.7	104.9	103.9	99.3	102.0	7
100.6	98.1	97.6	95.1	103.5	106.0	100.2	105.0	103.9	99.3	101.8	8
100.2	102.8	104.8	105.1	103.9	106.2	100.9	105.0	103.8	99.2	101.8	9
102.7	104.2	105.6	105.7	105.5	108.7	104.3	107.7	104.7	100.8	103.3	10
102.6	105.5	105.1	104.8	105.8	108.6	104.7	107.8	104.6	100.6	102.8	11
103.1	103.8	103.9	103.1	105.8	108.8	103.4	107.8	104.4	100.1	102.1	12
103.1	97.6	100.3	98.2	105.3	108.7	98.9	108.0	104.5	100.2	102.8	令和2年1月
103.4	99.4	98.8	96.2	105.1	108.9	98.4	108.0	104.4	99.6	103.2	2
103.3	103.7	98.0	94.8	105.7	108.9	102.1	108.2	104.6	100.1	103.2	3
103.2	103.8	105.1	104.8	105.9	109.0	102.2	108.2	104.4	100.5	103.7	4
103.2	103.5	105.1	104.8	105.8	108.6	102.0	108.2	104.4	100.7	103.4	5
102.7	102.7	104.1	103.4	105.8	108.8	102.3	108.3	104.4	100.7	103.6	6
102.4	100.3	101.0	99.2	105.2	107.9	101.5	108.4	104.4	100.8	103.3	7
102.1	99.4	98.5	95.7	105.2	107.6	101.3	108.5	104.3	100.5	103.1	8
102.0	104.7	106.0	106.1	105.9	108.3	102.0	108.5	104.2	100.5	102.7	9
101.8	105.7	106.0	106.0	106.2	108.7	104.2	108.5	104.2	100.3	102.7	10
101.8	106.3	105.5	105.3	106.1	108.5	104.3	108.5	104.1	100.3	102.4	11
101.9	104.6	104.3	103.4	106.3	106.8	103.3	108.6	104.0	99.9	102.1	12
前月比（%）											
0.0	-6.0	-3.5	-4.8	-0.5	-0.1	-4.4	0.2	0.2	0.1	0.7	令和2年1月
0.3	1.8	-1.5	-2.1	-0.2	0.2	-0.5	0.1	-0.1	-0.7	0.4	2
-0.1	4.3	-0.8	-1.5	0.6	0.0	3.7	0.2	0.1	0.5	0.0	3
-0.1	0.1	7.3	10.6	0.2	0.1	0.1	0.0	-0.2	0.4	0.5	4
0.0	-0.2	0.0	0.0	-0.1	-0.4	-0.2	0.0	0.0	0.2	-0.3	5
-0.6	-0.8	-1.0	-1.4	0.0	0.1	0.3	0.1	0.0	0.0	0.2	6
-0.2	-2.4	-3.0	-4.1	-0.5	-0.8	-0.9	0.1	0.0	0.1	-0.3	7
-0.3	-0.9	-2.4	-3.5	0.0	-0.3	-0.2	0.1	-0.1	-0.4	-0.2	8
-0.1	5.3	7.6	10.8	0.6	0.7	0.7	0.0	0.0	0.1	-0.4	9
-0.2	1.0	0.0	-0.1	0.3	0.3	2.1	0.0	-0.1	-0.2	0.0	10
0.0	0.6	-0.5	-0.7	-0.1	-0.2	0.1	0.0	0.0	-0.1	-0.2	11
0.0	-1.6	-1.2	-1.7	0.2	-1.6	-1.0	0.1	-0.1	-0.3	-0.3	12
前年同月比（%）											
3.5	0.7	0.2	-0.1	0.9	3.5	0.2	4.1	0.8	1.3	1.1	令和2年1月
3.6	1.2	0.0	-0.3	0.7	3.1	0.9	3.9	0.7	0.6	1.4	2
3.0	1.3	0.2	-0.4	1.7	2.7	0.5	3.8	0.7	1.0	1.2	3
2.4	1.2	1.0	0.6	1.8	2.4	0.4	3.5	0.5	1.5	1.5	4
2.9	1.0	1.3	1.0	2.0	1.9	0.3	3.5	0.5	1.8	1.1	5
2.4	0.8	1.0	0.7	1.8	2.3	0.7	3.4	0.6	1.7	1.3	6
1.4	1.2	0.9	0.8	1.1	1.6	0.8	3.3	0.5	1.5	1.2	7
1.5	1.3	0.9	0.6	1.6	1.5	1.1	3.3	0.4	1.1	1.2	8
1.8	1.9	1.2	0.9	1.8	2.0	1.1	3.3	0.4	1.4	0.9	9
-0.8	1.5	0.4	0.3	0.6	0.0	-0.1	0.8	-0.5	-0.4	-0.6	10
-0.8	0.7	0.4	0.4	0.2	-0.1	-0.4	0.7	-0.5	-0.3	-0.4	11
-1.2	0.7	0.3	0.3	0.4	-1.9	-0.1	0.8	-0.4	-0.2	0.0	12

※消費者物価指数（全国）については、総務省が公表した数値を参照し、掲載しています。

第 2 表 消費者物価

年 月	保 健 ・ 医 療	交 通 ・ 信 通				教 育				教 養 ・ 娯 楽		
		交 通 信	交 通	自 関 動 車 費 等	通 信	授 業 料 等	教 習 科 参 考 書 ・ 教 学 材	補 習 教 育	教 養 娯 楽	教 用 養 耐 娯 久 楽 財	教 養 娯 楽 用 品	
ウ エ イ ト 品 目 数	237 5	1476 43	224 14	836 22	416 7	316 16	216 11	8 2	93 3	989 79	59 11	210 31
年 平 均 指 数												
平成 28 年	101.4	98.0	99.9	97.0	99.1	101.6	101.8	100.4	101.2	101.0	101.0	100.9
29	103.0	98.3	99.8	99.4	95.3	102.2	102.4	101.0	101.8	101.3	98.0	100.8
30	105.9	99.6	100.0	102.5	93.7	102.7	102.7	101.0	102.6	102.1	96.3	100.7
令和 元年	106.9	99.0	100.6	102.6	90.9	101.1	99.9	101.4	103.8	103.8	96.4	102.1
2	106.8	98.8	102.5	101.6	91.1	93.2	87.6	102.7	105.6	103.1	98.2	104.6
前 年 比 (%)												
平成 28 年	1.4	-2.0	-0.1	-3.0	-0.9	1.6	1.8	0.4	1.2	1.0	1.0	0.9
29	1.6	0.3	-0.1	2.5	-3.8	0.6	0.6	0.6	0.6	0.4	-3.0	-0.1
30	2.8	1.4	0.2	3.1	-1.7	0.4	0.3	0.1	0.7	0.8	-1.8	-0.1
令和 元年	1.0	-0.7	0.7	0.1	-3.1	-1.5	-2.7	0.3	1.2	1.6	0.1	1.5
2	-0.1	-0.2	1.9	-1.0	0.2	-7.8	-12.4	1.3	1.7	-0.6	1.9	2.4
月 別 指 数												
平成 31 年 1 月	106.8	98.8	99.6	101.8	92.5	102.8	102.8	101.0	102.8	102.2	96.0	100.4
2	106.8	98.8	99.4	101.7	92.5	102.8	102.8	101.0	102.8	102.9	97.3	101.0
3	106.8	99.2	100.5	102.2	92.4	102.8	102.8	101.0	103.1	102.4	96.5	101.9
4	106.8	99.1	99.7	102.5	92.0	103.4	103.4	101.2	103.6	103.7	96.4	101.6
令和 元年 5 月	106.8	99.2	99.7	103.1	90.9	103.4	103.4	101.2	103.7	103.1	96.4	102.2
6	106.8	98.3	99.3	102.7	88.7	103.4	103.4	101.2	103.7	103.2	95.7	101.1
7	106.8	98.8	101.0	102.3	90.4	103.4	103.4	101.2	103.7	102.7	94.8	100.8
8	106.8	98.9	102.5	102.2	90.3	103.4	103.4	101.2	103.6	105.4	93.9	101.8
9	106.8	98.2	100.0	101.9	89.9	103.5	103.4	101.2	103.8	103.4	94.5	102.3
10	107.2	99.4	102.0	103.6	89.4	94.8	90.1	102.2	105.0	105.6	98.6	104.1
11	107.3	99.5	101.7	103.5	90.3	94.8	90.1	102.2	105.0	105.2	98.8	103.9
12	107.3	99.9	102.0	103.7	91.1	94.8	90.1	102.2	105.0	105.6	97.4	104.5
令和 2 年 1 月	107.3	100.5	101.8	104.8	91.0	94.8	90.1	102.2	105.0	104.3	97.1	104.7
2	107.3	100.1	102.0	104.4	90.5	94.7	90.1	102.2	104.6	104.0	98.5	104.1
3	107.3	99.9	103.1	103.7	90.3	94.7	90.1	102.2	104.8	104.0	98.9	104.7
4	106.6	97.9	102.2	100.6	90.0	93.1	87.0	102.9	106.2	104.0	98.0	103.6
5	106.6	97.5	103.4	99.4	90.3	92.7	87.0	102.9	105.1	104.4	98.8	104.9
6	106.6	97.8	102.7	100.2	90.3	92.5	86.9	102.9	104.8	104.2	98.6	104.3
7	106.6	98.6	103.3	100.6	92.2	92.8	86.8	102.9	106.0	104.4	98.5	103.9
8	106.6	99.1	104.2	101.3	92.0	92.7	86.7	102.9	105.8	102.8	97.7	104.8
9	106.6	98.6	101.6	101.3	91.6	92.8	86.7	102.9	106.1	101.5	98.6	105.0
10	106.6	98.5	102.0	101.0	91.6	92.8	86.6	102.9	106.2	101.3	98.6	105.5
11	106.7	98.3	101.9	100.7	91.6	92.7	86.5	102.9	106.2	101.1	97.9	105.0
12	106.7	98.6	102.0	101.1	91.6	92.7	86.5	102.9	106.2	101.4	97.2	104.3
前 月 比 (%)												
令和 2 年 1 月	0.0	0.6	-0.2	1.1	0.0	0.0	0.0	0.0	0.0	-1.3	-0.3	0.2
2	0.0	-0.4	0.2	-0.4	-0.6	-0.1	0.0	0.0	-0.3	-0.2	1.5	-0.6
3	0.0	-0.3	1.1	-0.7	-0.2	0.1	0.0	0.0	0.2	0.0	0.3	0.6
4	-0.6	-2.0	-0.9	-3.0	-0.3	-1.7	-3.4	0.7	1.3	0.0	-0.8	-1.1
5	0.0	-0.4	1.1	-1.2	0.3	-0.4	-0.1	0.0	-1.1	0.3	0.7	1.3
6	0.0	0.3	-0.7	0.7	0.0	-0.2	-0.1	0.0	-0.3	-0.2	-0.1	-0.6
7	0.0	0.9	0.5	0.5	2.0	0.3	-0.1	0.0	1.1	0.2	-0.1	-0.3
8	0.0	0.5	0.9	0.6	-0.1	-0.1	-0.1	0.0	-0.1	-1.6	-0.9	0.8
9	0.0	-0.5	-2.5	0.0	-0.4	0.1	0.0	0.0	0.2	-1.3	1.0	0.2
10	0.0	-0.1	0.4	-0.3	0.0	0.0	-0.1	0.0	0.2	-0.1	0.0	0.5
11	0.0	-0.2	-0.1	-0.2	0.0	-0.1	-0.1	0.0	0.0	-0.2	-0.7	-0.5
12	0.0	0.2	0.1	0.4	0.0	0.0	0.0	0.0	0.0	0.3	-0.8	-0.6
前 年 同 月 比 (%)												
令和 2 年 1 月	0.5	1.7	2.2	3.0	-1.6	-7.8	-12.4	1.1	2.2	2.1	1.2	4.4
2	0.4	1.4	2.7	2.6	-2.2	-7.9	-12.4	1.1	1.8	1.1	1.2	3.1
3	0.4	0.7	2.6	1.5	-2.3	-7.9	-12.4	1.1	1.7	1.5	2.4	2.7
4	-0.2	-1.2	2.5	-1.8	-2.1	-10.0	-15.8	1.7	2.5	0.3	1.8	2.0
5	-0.2	-1.7	3.7	-3.6	-0.7	-10.4	-15.9	1.7	1.3	1.2	2.4	2.7
6	-0.2	-0.5	3.4	-2.5	1.8	-10.5	-16.0	1.7	1.1	1.0	3.1	3.2
7	-0.2	-0.1	2.2	-1.7	1.9	-10.3	-16.1	1.7	2.2	1.7	3.9	3.1
8	-0.2	0.2	1.6	-0.9	1.9	-10.3	-16.2	1.7	2.2	-2.4	4.0	2.9
9	-0.2	0.4	1.6	-0.6	1.9	-10.3	-16.2	1.7	2.2	-1.8	4.3	2.7
10	-0.5	-0.9	0.0	-2.6	2.5	-2.1	-3.9	0.7	1.2	-4.0	0.1	1.4
11	-0.6	-1.1	0.2	-2.6	1.5	-2.2	-4.0	0.7	1.2	-3.8	-0.9	1.0
12	-0.6	-1.3	0.0	-2.5	0.6	-2.2	-4.0	0.7	1.2	-4.0	-0.3	-0.2

指数（全国）（つづき）

2015年=100
(平成27年=100)

書印 籍・刷 他の物	教サ 養 娛ビ 楽ス	諸						生 鮮 食 品	生除 鮮く 食総 品合 を	持及除 家び の生く 帰鮮 属食総 家品 賃を合	生工除 鮮なく 食ル総 品ギ合 及 びを	年 月				
		雑 費	理サ 美 容ビ ス	理 美 容 用 品	身 の 回 り 用 品	た ば こ	他 の 諸 雑 費					ウ エ イ ト	品 目	数		
128	592	574	118	145	66	44	201	414	9586	8087	8802					
7	30	44	6	21	8	2	7	62	523	522	518					
年 平 均 指 数																
100.3	101.1	100.7	100.2	100.1	101.3	101.2	101.0	104.6	99.7	99.7	100.6	平 成	28	年		
100.8	102.0	100.9	100.4	99.4	101.8	102.3	101.8	104.3	100.2	100.3	100.7		29			
101.7	103.4	101.4	100.7	99.3	102.4	105.4	102.1	108.3	101.0	101.4	101.0		30			
104.5	104.9	101.4	101.5	99.3	104.3	112.1	99.5	104.9	101.7	102.2	101.6	合 和	元	年		
106.2	102.4	99.3	103.3	100.5	107.1	116.2	89.9	108.4	101.5	101.9	101.8		2			
前 年 比 (%)																
0.3	1.1	0.7	0.2	0.1	1.3	1.2	1.0	4.6	-0.3	-0.3	0.6	平 成	28	年		
0.5	0.8	0.3	0.2	-0.7	0.5	1.0	0.7	-0.2	0.5	0.7	0.1		29			
0.8	1.4	0.5	0.2	-0.1	0.6	3.0	0.4	3.8	0.9	1.1	0.4		30			
2.8	1.5	0.0	0.8	0.0	1.8	6.4	-2.6	-3.1	0.6	0.8	0.6	合 和	元	年		
1.7	-2.4	-2.0	1.7	1.2	2.7	3.7	-9.6	3.3	-0.2	-0.2	0.2		2			
月 別 指 数																
103.5	103.1	102.1	100.7	99.2	102.6	111.6	102.7	108.9	101.2	101.6	101.1	平 成	31	年	1	月
103.5	104.0	102.0	100.8	99.0	102.4	111.6	102.7	105.8	101.3	101.7	101.2		2			
103.7	102.9	102.2	100.9	99.3	102.8	111.6	102.7	102.9	101.5	101.9	101.3		3			
103.9	105.1	102.3	100.9	99.2	104.2	111.6	102.6	101.8	101.8	102.3	101.6		4			
104.3	103.9	102.3	101.0	99.1	104.1	111.6	102.6	102.1	101.8	102.2	101.6	合 和	元	年	5	月
104.4	104.4	102.1	101.0	98.7	104.1	111.6	102.6	102.6	101.6	102.0	101.5		6			
104.4	103.8	102.1	101.0	98.6	103.8	111.6	102.6	102.3	101.5	102.0	101.5		7			
104.8	107.9	102.2	101.2	98.5	104.5	111.6	102.6	104.5	101.7	102.2	101.7		8			
104.8	104.3	102.2	101.1	98.7	104.3	111.6	102.6	109.4	101.6	102.1	101.7		9			
105.6	106.9	99.0	103.0	100.7	106.3	113.5	89.9	107.7	102.0	102.5	102.0		10			
105.4	106.2	99.0	103.2	100.8	106.1	113.5	89.9	105.5	102.2	102.7	102.1		11			
105.4	106.9	98.9	103.2	100.1	106.2	113.5	89.9	105.0	102.2	102.7	102.1		12			
105.6	104.5	99.0	103.3	100.5	106.4	113.5	89.9	106.7	102.0	102.5	101.9	合 和	2	年	1	月
105.7	104.2	99.0	103.3	100.7	106.3	113.5	89.9	103.8	101.9	102.4	101.8		2			
105.9	103.9	99.1	103.3	100.7	106.8	113.5	89.9	103.3	101.9	102.4	101.9		3			
106.1	104.4	99.0	103.2	100.3	106.8	113.5	89.9	108.6	101.6	102.0	101.8		4			
106.1	104.3	99.2	103.1	101.0	107.5	113.5	89.9	108.0	101.6	102.0	102.0		5			
106.1	104.3	99.1	103.2	100.2	107.5	113.5	89.9	105.9	101.6	102.0	101.9		6			
105.9	104.8	99.1	103.2	100.4	107.3	113.5	89.9	109.5	101.6	102.0	101.9		7			
106.1	101.9	99.1	103.3	100.4	107.0	113.5	89.9	118.6	101.3	101.7	101.6		8			
106.2	99.5	99.2	103.3	100.8	107.3	113.5	89.9	118.0	101.3	101.7	101.6		9			
107.0	98.9	100.0	103.3	100.7	107.2	124.4	89.9	113.5	101.3	101.7	101.8		10			
107.1	98.8	100.0	103.3	100.6	107.8	124.4	89.9	104.4	101.2	101.6	101.8		11			
106.9	99.6	99.7	103.3	99.6	107.4	124.4	89.9	100.1	101.1	101.5	101.7		12			
前 月 比 (%)																
0.2	-2.2	0.1	0.1	0.3	0.2	0.0	0.0	1.7	-0.2	-0.2	-0.2	合 和	2	年	1	月
0.2	-0.3	0.0	0.0	0.2	-0.1	0.0	0.0	-2.8	-0.1	-0.1	-0.1		2			
0.2	-0.3	0.1	0.0	0.0	0.5	0.0	0.0	-0.5	0.0	0.0	0.1		3			
0.2	0.5	-0.1	-0.1	-0.4	0.0	0.0	0.0	5.2	-0.3	-0.4	0.0		4			
0.0	0.0	0.3	-0.1	0.7	0.6	0.0	0.0	-0.6	0.0	0.0	0.1		5			
0.0	0.0	-0.2	0.1	-0.7	0.0	0.0	0.0	-1.9	0.0	0.0	-0.1		6			
-0.2	0.5	0.0	0.0	0.2	-0.1	0.0	0.0	3.3	0.0	0.0	0.0		7			
0.2	-2.8	0.0	0.1	0.0	-0.3	0.0	0.0	8.4	-0.2	-0.3	-0.3		8			
0.2	-2.3	0.1	0.0	0.4	0.3	0.0	0.0	-0.5	0.0	0.0	0.0		9			
0.8	-0.6	0.8	0.0	-0.1	-0.1	9.6	0.0	-3.8	0.0	0.1	0.2		10			
0.0	-0.1	0.1	0.0	0.0	0.6	0.0	0.0	-8.1	-0.1	-0.1	0.0		11			
-0.1	0.8	-0.3	0.0	-1.0	-0.3	0.0	0.0	-4.0	-0.1	-0.1	-0.1		12			
前 年 同 月 比 (%)																
2.0	1.4	-3.0	2.6	1.3	3.7	1.7	-12.5	-2.0	0.8	0.9	0.8	合 和	2	年	1	月
2.2	0.2	-2.9	2.5	1.6	3.8	1.7	-12.5	-1.9	0.6	0.6	0.6		2			
2.1	0.9	-3.0	2.4	1.4	3.9	1.7	-12.5	0.3	0.4	0.5	0.6		3			
2.1	-0.7	-3.2	2.3	1.1	2.5	1.7	-12.4	6.7	-0.2	-0.2	0.2		4			
1.8	0.4	-3.0	2.1	1.9	3.2	1.7	-12.4	5.8	-0.2	-0.2	0.4		5			
1.6	-0.1	-3.0	2.2	1.6	3.3	1.7	-12.4	3.2	0.0	-0.1	0.4		6			
1.4	1.0	-3.0	2.1	1.8	3.4	1.7	-12.4	6.9	0.0	0.0	0.4		7			
1.2	-5.6	-3.1	2.0	1.9	2.4	1.7	-12.4	13.6	-0.4	-0.5	-0.1		8			
1.4	-4.7	-3.0	2.1	2.1	2.9	1.7	-12.4	7.8	-0.3	-0.4	0.0		9			
1.4	-7.5	1.0	0.2	-0.1	0.8	9.6	0.0	5.4	-0.7	-0.8	-0.2		10			
1.6	-7.0	1.0	0.1	-0.2	1.7	9.6	0.0	-1.1	-0.9	-1.1	-0.3		11			
1.4	-6.8	0.9	0.1	-0.5	1.2	9.6	0.0	-4.6	-1.0	-1.2	-0.4		12			

※消費者物価指数（全国）については、総務省が公表した数値を参照し、掲載しています。

第 3 表 前年比寄与度 (令和 2 年)

項 目	金沢市	全国
総 合	-0.14	-0.02
持家の帰属家賃を除く総合	-0.16	-0.03
食 料	0.39	0.37
穀 類	0.01	0.00
魚 介 類	-0.01	-0.01
生 鮮 魚 介	-0.01	-0.01
肉 類	-0.04	0.02
乳 卵 類	0.01	0.00
野 菜 ・ 海 藻	0.08	0.10
生 鮮 野 菜	0.07	0.09
果 物	0.07	0.07
生 鮮 果 物	0.06	0.07
油 脂 ・ 調 味 料	-0.01	-0.01
菓 子 類	0.11	0.05
調 理 食 品	0.03	0.02
飲 料	-0.02	-0.01
酒 類	0.01	0.01
外 食	0.14	0.11
住 居	0.18	0.12
家 賃	0.02	0.01
設 備 修 繕 ・ 維 持	0.16	0.10
光 熱 ・ 水 道	-0.26	-0.18
電 気 代	-0.11	-0.13
ガ ス 代	-0.01	-0.03
他 の 光 熱	-0.06	-0.04
上 下 水 道 料	-0.09	0.02
家 具 ・ 家 事 用 品	0.02	0.08
家 庭 用 耐 久 財	-0.03	0.02
室 内 装 備 品	0.00	0.01
寝 具 類	0.01	0.01
家 事 雑 貨	0.02	0.02
家 事 用 消 耗 品	0.02	0.02
家 事 サ ー ビ ス	0.00	0.01
被 服 及 び 履 物	-0.07	0.05
衣 料	-0.06	0.02
和 服	0.00	0.00
洋 服	-0.06	0.02
シャツ ・ セーター ・ 下着類	0.01	0.01
シャツ ・ セーター類	-0.01	0.00
下 着 類	0.01	0.00
履 物 類	-0.06	0.01
他 の 被 服	0.01	0.00
被 服 関 連 サ ー ビ ス	0.02	0.01

項 目	金沢市	全国
保 健 医 療	0.00	0.01
医 薬 品 ・ 健 康 保 持 用 摂 取 品	0.00	0.01
保 健 医 療 用 品 ・ 器 具	0.01	0.01
保 健 医 療 サ ー ビ ス	-0.01	0.00
交 通 ・ 通 信	0.00	-0.03
交 通	0.03	0.04
自 動 車 等 関 係 費	-0.04	-0.08
通 信	0.01	0.01
教 育	-0.10	-0.24
授 業 料 等	-0.12	-0.26
教 科 書 ・ 学 習 参 考 教 材	0.00	0.00
補 習 教 育	0.02	0.02
教 養 娛 楽	-0.05	-0.06
教 養 娛 楽 用 耐 久 財	0.01	0.01
教 養 娛 楽 用 品	0.03	0.05
書 籍 ・ 他 の 印 刷 物	0.02	0.02
教 養 娛 楽 サ ー ビ ス	-0.10	-0.15
諸 雑 費	-0.25	-0.12
理 美 容 サ ー ビ ス	0.02	0.02
理 美 容 用 品	0.03	0.02
身 の 回 り 用 品	0.01	0.02
た ば こ	0.02	0.02
他 の 諸 雑 費	-0.32	-0.19
※1 生 鮮 食 品	0.12	0.14
生 鮮 食 品 を 除 く 食 料	0.28	0.23
生 鮮 食 品 を 除 く 総 合	-0.25	-0.16
持家の帰属家賃及び生鮮食品を除く総合	-0.28	-0.17
生鮮食品及び※2エネルギーを除く総合	0.04	0.18
食料(酒類を除く)及びエネルギーを除く総合	-0.23	-0.04
※1生鮮魚介、生鮮野菜、生鮮果物		
※2電気代、都市ガス代、プロパンガス、 灯油、ガソリン		

第 4 表 令和元年平均

消費者物価地域差指数

地 域		全国平均=100					
		順位	総 合 ※	順位	食 料	順位	家賃を除く 総合
全 国 平 均			100.0		100.0		100.0
都 道 府 県 庁 所 在 市	札幌市	22	99.5	19	100.9	15	100.5
	青森市	34	98.5	41	98.5	32	99.3
	盛岡市	25	99.2	40	98.6	30	99.4
	仙台市	16	99.9	43	98.4	21	100.0
	秋田市	40	98.2	44	98.3	43	98.6
	山形市	14	100.1	22	100.8	12	100.6
	福島市	12	100.4	8	102.6	9	100.8
	水戸市	32	98.7	45	98.2	34	99.2
	宇都宮市	28	99.1	33	99.7	25	99.7
	前橋市	51	96.7	45	98.2	51	97.3
	さいたま市	5	102.7	16	101.2	5	101.9
	千葉市	6	101.3	7	102.8	6	101.4
	東京都区部	1	105.4	4	103.4	2	103.4
	横浜市	3	104.7	9	102.5	1	103.9
	新潟市	29	98.9	19	100.9	35	99.1
	富山市	29	98.9	6	102.9	28	99.5
	金沢市	13	100.3	3	103.5	11	100.7
	福井市	23	99.4	2	104.0	21	100.0
	甲府市	23	99.4	17	101.0	24	99.9
	長野市	39	98.3	51	95.4	39	98.8
	岐阜市	40	98.2	37	99.1	39	98.8
静岡市	19	99.7	26	100.2	26	99.6	
名古屋市	34	98.5	48	97.6	44	98.3	
津市	43	98.1	33	99.7	41	98.7	
大津市	10	100.5	17	101.0	9	100.8	
京都市	8	100.8	19	100.9	8	100.9	
		全国平均=100					
		順位	総 合 ※	順位	食 料	順位	家賃を除く 総合
都 道 府 県 庁 所 在 市	大阪市	19	99.7	22	100.8	30	99.4
	神戸市	7	100.9	31	99.8	12	100.6
	奈良市	50	97.1	50	95.7	51	97.3
	和歌山市	25	99.2	24	100.7	21	100.0
	鳥取市	40	98.2	14	101.3	37	98.9
	松江市	16	99.9	11	102.2	17	100.3
	岡山市	45	97.6	36	99.3	45	98.1
	広島市	29	98.9	28	100.1	35	99.1
	山口市	25	99.2	13	101.8	19	100.1
	徳島市	10	100.5	5	103.2	6	101.4
	高松市	32	98.7	26	100.2	26	99.6
	松山市	44	97.9	39	99.0	41	98.7
	高知市	18	99.8	9	102.5	16	100.4
	福岡市	46	97.5	52	95.2	47	98.0
	佐賀市	49	97.2	49	97.1	45	98.1
	長崎市	8	100.8	37	99.1	12	100.6
	熊本市	37	98.4	29	99.9	32	99.3
	大分市	37	98.4	29	99.9	28	99.5
	宮崎市	51	96.7	41	98.5	50	97.5
	鹿児島市	48	97.3	25	100.4	49	97.8
	那覇市	21	99.6	1	104.7	17	100.3
政令指定都市	川崎市	2	105.2	14	101.3	2	103.4
	相模原市	4	103.0	11	102.2	4	102.6
	浜松市	34	98.5	35	99.5	37	98.9
	堺市	15	100.0	31	99.8	19	100.1
	北九州市	46	97.5	45	98.2	47	98.0

注) 市の区域は、平成26年6月1日現在の区域による。

※ 2018年名称変更「持家の帰属家賃 (P. 32※参照) を除く総合」→「総合」

第5表 接続指数一覧表（総合）

年	金 沢 市			
	年平均		年度平均	
	指数	前年比	指数	前年度比
		%		%
昭和 45 年	33.6	—	34.1	—
46	35.7	6.2	36.1	5.9
47	37.7	5.6	38.5	6.5
48	41.5	10.1	43.4	12.8
49	50.7	22.4	52.6	21.2
50	56.8	11.9	58.1	10.5
51	61.7	8.7	62.8	8.1
52	66.0	6.8	66.9	6.5
53	69.3	5.0	69.7	4.2
54	72.5	4.6	73.9	6.0
55	78.0	7.6	79.1	7.0
56	81.5	4.6	82.0	3.7
57	83.4	2.3	83.8	2.1
58	85.1	2.1	85.7	2.2
59	86.9	2.1	87.4	2.1
60	88.7	2.1	88.9	1.5
61	89.0	0.4	88.9	0.0
62	88.9	-0.2	89.0	0.1
63	89.7	0.9	89.9	1.1
平成 元 年	91.9	2.5	92.7	3.1
2	94.2	2.5	94.9	2.5
3	97.1	3.1	97.5	2.7
4	98.4	1.4	98.6	1.2
5	100.0	1.6	100.5	1.9
6	100.3	0.3	100.2	-0.3

年	金 沢 市			
	年平均		年度平均	
	指数	前年比	指数	前年度比
		%		%
平成 7 年	99.6	-0.7	99.3	-0.8
8	98.8	-0.8	98.7	-0.6
9	100.1	1.3	100.6	1.9
10	101.1	1.0	101.1	0.5
11	100.3	-0.8	99.8	-1.3
12	99.6	-0.7	99.7	0.0
13	99.5	-0.1	99.3	-0.4
14	98.9	-0.6	98.9	-0.4
15	98.5	-0.4	98.4	-0.6
16	98.1	-0.5	98.1	-0.3
17	98.1	0.0	98.0	0.1
18	97.8	-0.3	97.7	-0.3
19	98.1	0.4	98.6	1.0
20	100.2	2.1	100.2	1.6
21	99.2	-1.0	99.0	-1.2
22	97.9	-1.4	97.5	-1.5
23	97.1	-0.8	97.0	-0.5
24	96.5	-0.7	96.2	-0.8
25	96.5	0.0	96.8	0.6
26	99.2	2.8	99.8	3.2
27	100.0	0.8	99.9	0.1
28	99.7	-0.3	99.9	0.0
29	100.7	1.0	101.2	1.4
30	102.2	1.5	102.2	1.0
令和 元 年	102.7	0.5	102.8	0.6
2	102.5	-0.1	—	—

注) 平成26年以前の指数は、平成27年=100となるよう換算し接続したものである。平成26年以前の前年比、前年度比などの変化率は、該当する各基準年に計算したものをそのまま掲載してあるので、接続された指数で計算したものと必ずしも一致しない。

消費者物価指数の概要

1. 指数の性格

消費者物価指数は、家計の消費構造を一定のものに固定し、これに要する費用が物価の変動によってどう変化するかを指数値で示したものである。

2. 指数の対象範囲

消費者物価指数は、世帯の消費生活に及ぼす物価の変動を測定するものであるから、家計の消費支出を対象とする（ただし、信仰・祭祀費、寄付金、贈与金、他の負担費及び仕送り金については、対象から除外する）。

したがって、直接税や社会保険料などの支出（非消費支出）、有価証券の購入、土地・住宅の購入などの支出（貯蓄及び財産購入のための支出）は指数の対象に含めない。

なお、持家の住宅費用については、「※持家の帰属家賃」を指数に算入する。

3. 指数算式

指数の算式は、基準時加重相対法算式（ラスパイレスタイプ）であり、次のように表される。

$$I_t = \frac{\sum_{i=1}^n p_{t,i} q_{0,i}}{\sum_{i=1}^n p_{0,i} q_{0,i}} \times 100 = \frac{\sum_{i=1}^n \frac{p_{t,i}}{p_{0,i}} w_{0,i}}{\sum_{i=1}^n w_{0,i}} \times 100$$

I : 指数
 p : 価格 q : 購入数量
 w : ウェイト (= pq)
 i : 品目
 0 : 基準時 t : 比較時

4. 指数の基準時及びウェイトの参照年次

指数の基準時及びウェイトの参照年次は、2015年の1年間とする。

5. 価格

指数の計算に採用する品目の価格には、原則として小売物価統計調査（基幹統計調査）の動向編によって得られた品目別の小売価格を用いる。基準時価格は、原則として基準年（2015年）1月から12月の各月の価格を単純平均して算出する。ただし、生鮮食品については、月別ウェイトで加重平均して算出する。

6. ウェイト

ウェイトは、主に家計調査（基幹統計調査）によって得られた2015年平均1か月の1世帯当たり品目別消費支出金額を用いる。ただし、生鮮食品については、家計調査の2015年の品目別消費支出金額のほか、2014年及び2015年の月別購入数量を用いて算出した月別ウェイトである。

7. 指数の計算

指数の計算は、まず品目別価格指数（比較時価格（ p_t ）／基準時価格（ p_0 ））を各品目のウェイトで加重平均して最下位類の指数を算出し、次に各最下位類の指数を当該類ウェイトで加重平均して上位類の指数を算出する。

同様にして、小分類指数、中分類指数、10大費目指数、総合指数の順に積み上げる。

8. 変化率

変化率は、2時点間の物価の上がり下がりを表すもので、前月比、前年同月比、前年比などがあり、品目及び類ごとに端数処理前の指数を用いて次の式により求められる。

$$\text{変化率（\%）} = \frac{\text{当期の指数} - \text{前期の指数}}{\text{前期の指数}} \times 100$$

9. 寄与度

寄与度とは、ある品目又は類の指数の変動が、総合指数の変化率にどの程度影響しているかを示したものである。計算式は次のとおり。

$$\text{A項目の寄与度} = \frac{(\text{当期A項目指数} - \text{前期A項目指数}) \times \frac{\text{A項目のウェイト}}{\text{総合のウェイト}}}{\text{前期の総合指数}} \times 100$$

※持家の帰属家賃 … 持家を借家とみなした場合支払われるであろう家賃。世帯が、自分が所有する住宅から受けているサービスに相当する価値を、民営貸家の家賃等を用いて見積り、これを住宅費用とする考え方に基づくもの。

(参考) 小売物価統計調査の概要

1. 目的

国民の消費生活上重要な商品の小売価格、サービスの料金及び家賃を全国的規模で小売店舗、サービス事業所及び関係機関から毎月調査し、消費者物価指数（C P I）その他物価に関する基礎資料を得ることを目的とする。

2. 調査品目

家計支出上重要な品目について、一定の調査銘柄及び調査単位を指定し、その小売価格又は料金を調査する。

3. 調査地域

県内の調査員調査品目の調査地域は、金沢市、加賀市、穴水町及び七尾市である。

金沢市の調査結果については、原則、翌月の19日を含む週の金曜日に総務省統計局により公表される。

加賀市、穴水町の調査結果については、年平均価格として、総務省統計局により公表される。

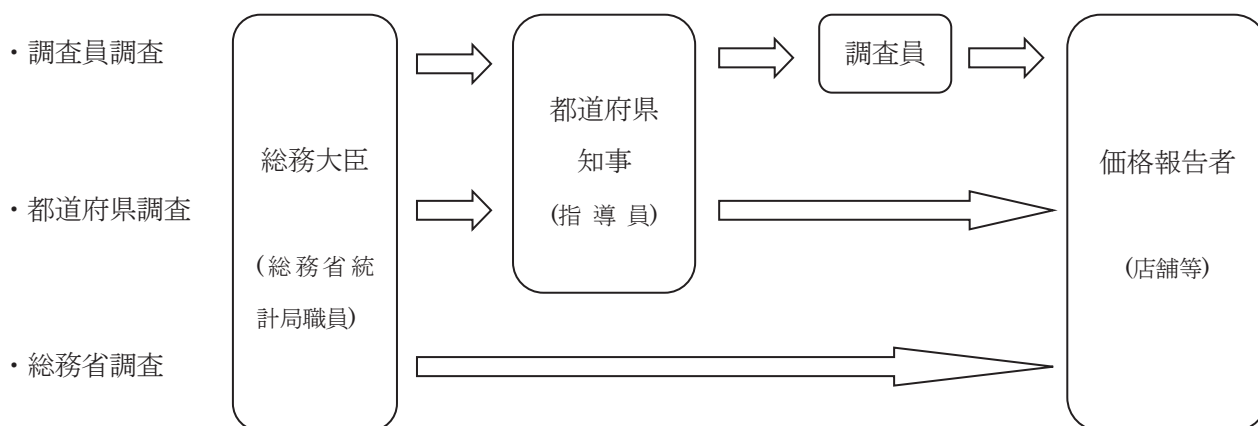
七尾市の調査結果については、小売物価統計調査（構造編）として、総務省統計局により公表される。

4. 調査日

調査員調査品目は、毎月12日を含む週の水曜日、木曜日又は金曜日のいずれか1日。ただし、生鮮食品の一部及び切り花は、毎月5日、12日、22日を含む各週の水曜日、木曜日又は金曜日のいずれか1日。都道府県調査品目及び総務省調査品目は、毎月12日を含む週の金曜日。

ただし、宿泊料は、毎月5日を含む週の金曜日及び土曜日。

5. 調査の系統



※ 調査員は、一般の人の中から選考され、都道府県知事が特別職の地方公務員として任命する。

消費者物価指数採用品目一覧表

大分類	中分類		小分類		品目				
	1	2	1	2					
総合食料	穀類	米類	うるち米	[うるち米A	うるち米B]	もち米			
			パン	食パン	あんパン	カレーパン			
			麺類	ゆでうどん 中華麺	干しうどん	スパゲッティ	カップ麺		
			他の穀類	小麦粉	もち				
		魚介類	生鮮魚介	まぐろ	あじ	いわし	かつお		
				さけ	さば	さんま	たい		
				ぶり	いか	たこ	えび		
				あさり	かき(貝)	ほたて貝			
		魚介類	塩干魚介	塩さけ	たらこ	しらす干し	干しあじ		
				煮干し	ししゃも	いくら			
				魚肉練製品	揚げかまぼこ	ちくわ	かまぼこ		
				他の魚介加工品	かつお節 塩辛	魚介漬物	魚介つくだ煮	魚介缶詰	
	肉類	生鮮肉	牛肉(国産品) 鶏肉	牛肉(輸入品)	豚肉A	豚肉B			
			加工肉	ハム	ソーセージ	ベーコン			
	乳卵類	牛乳・乳製品	牛乳	牛乳(配達)	牛乳(店頭売り)				
			乳製品	粉ミルク チーズ(輸入品)	ヨーグルト	バター	チーズ(国産品)		
		卵	鶏卵						
	野菜・海藻	生鮮野菜	キャベツ	ほうれんそう	はくさい	ねぎ			
			レタス	ブロッコリー	もやし	アスパラガス			
			さつまいも	じゃがいも	さといも	だいこん			
			にんじん	ごぼう	たまねぎ	れんこん			
	野菜・海藻	乾物・海藻加工品類	ながいも	しょうが	えだまめ	さやいんげん			
			かぼちゃ	きゅうり	なす	トマト			
			ピーマン	生しいたけ	えのきたけ	しめじ			
			にがうり						
	野菜・海藻	乾物・海藻加工品類	乾物・海藻	干しいたけ ひじき	干しのり	わかめ	こんぶ		
			大豆加工品	豆腐	油揚げ	納豆			
			他の野菜・海藻加工品	こんにゃく キムチ	梅干し こんぶつくだ煮	だいこん漬 野菜缶詰	はくさい漬		
	果物	生鮮果物	りんごA	りんごB	みかん	グレープフルーツ			
			オレンジ	しらぬひ	梨	ぶどうA			
果物	果物加工品	ぶどうB	柿	桃	すいか				
		メロン	いちご	バナナ	キウイフルーツ				
果物	果物加工品	さくらんぼ							
		果物缶詰							
油脂・調味料	油脂	食用油	マーガリン						
		調味料	食塩 酢 ドレッシング 風味調味料 合わせ調味料	しょう油 ソース ジャム ふりかけ パスタソース	みそ ケチャップ カレールウ たれ	砂糖 マヨネーズ 乾燥スープ つゆ			
菓子類	菓子類	ようかん	まんじゅう	だいふく餅	カステラ				
		ケーキ	ゼリー	プリン	シュークリーム				
菓子類	菓子類	ロールケーキ	せんべい	ビスケット	ポテトチップス				
		キャンデー	チョコレート	アイスクリーム	落花生				
調理食品	主食的調理食品	すし(弁当)A	すし(弁当)B	弁当A	弁当B				
		おにぎり 調理ピザパイ	調理パン	冷凍調理ピラフ	調理パスタ				
調理食品	他の調理食品	うなぎかば焼き	サラダ	コロッケ	豚カツ				
		からあげ 冷凍調理ハンバーグ 焼き魚	ぎょうざ 調理カレー きんぴら	やきとり 混ぜごはんのもと 焼豚	冷凍調理コロッケ 煮豆				

大分類	中分類		小分類		品目				
	1	2	1	2					
食料 (続き)	飲料		茶類	緑茶	紅茶	茶飲料			
			コーヒー・ココア	インスタントコーヒー	コーヒー豆	コーヒー飲料A	コーヒー飲料B		
			他の飲料	果実ジュース 乳酸菌飲料	果汁入り飲料 ミネラルウォーター	野菜ジュース スポーツドリンク	炭酸飲料 豆乳		
	酒類			清酒 ウイスキー ビール風アルコール飲料	焼酎 ワイン (国産品)	ビール ワイン (輸入品)	発泡酒 チューハイ		
	外食		一般外食	うどん (外食) すし (外食) A 牛丼 (外食) フライドチキン (外食) ハンバーガー (外食) コーヒー (外食) A	日本そば (外食) すし (外食) B 豚カツ定食 (外食) ぎょうざ (外食) サンドイッチ (外食) コーヒー (外食) B	中華そば (外食) 天丼 (外食) しょうが焼き定食 (外食) ハンバーグ (外食) ピザパイ (配達) ビール (外食)	スパゲッティ (外食) カレーライス (外食) 焼肉 (外食) ドーナツ (外食) やきとり (外食)		
			学校給食	学校給食 (小学校)	学校給食 (中学校)				
住居	家賃	民営家賃		民営家賃					
		公営・都市再生機構・公社家賃		公営家賃	都市再生機構・公社家賃				
		持家の 帰属家賃		持家の帰属家賃					
	設備修繕・ 維持		設備材料	システムバス カーポート	温水洗浄便座 修繕材料	給湯機	システムキッチン		
工事その他の サービス			畳替え代 植木職手間代 壁紙張替費	水道工事費 ふすま張替費 火災・地震保険料	塀工事費 大工手間代	外壁塗装費 駐車場工事費			
光熱・ 水道	電気代		電気代						
	ガス代		都市ガス代	プロパンガス					
	他の光熱		灯油						
	上下水道料		水道料	下水道料					
家具・ 家事用品	家庭用耐久財		家事用耐久財	電子レンジ 電気掃除機 電気洗濯機 (洗濯乾燥機)	電気炊飯器 電気洗濯機 (全自動洗濯機)	ガステーブル	電気冷蔵庫		
			冷暖房用器具	ルームエアコン	温風ヒーター	空気清浄機			
			一般家具	整理だんす	食堂セット	食器戸棚			
	室内装備品		室内時計	照明器具	カーペット	カーテン			
	寝具類		ベッド 布団カバー	布団	毛布	敷布			
	家事雑貨	食器類	茶わん	皿					
		台所用品	台所用密閉容器 スポンジたわし	水筒	鍋	フライパン			
		他の家事雑貨	電球・ランプ	タオル	マット	物干し用ハンガー			
	家事用消耗品	ティッシュペーパー	ティッシュペーパー	トイレトペーパー					
		洗剤	台所用洗剤	洗濯用洗剤					
		他の家事用 消耗品	ラップ 柔軟仕上げ剤	ポリ袋 芳香・消臭剤	殺虫剤 キッチンペーパー	防虫剤			
		家事サービス	家事代行料	家事代行料					
	清掃代		リサイクル料金	浄化槽清掃代					
	他の家事 サービス		モップレンタル料						

大分類	中分類		小分類		品目				
	1	2	1	2					
被服及び履物	衣料	和服			婦人用着物	婦人用帯			
			洋服	男子用洋服	背広服（春夏物、中級品） 背広服（秋冬物、中級品） 男子用上衣 男子用ズボン（ジーンズ）	男子用ズボン（春夏物）	背広服（春夏物、普通品） 背広服（秋冬物、普通品） 男子用ズボン（秋冬物） 男子用コート	男子用学校制服	
				婦人用洋服	婦人用スーツ（春夏物、中級品） 婦人用スーツ（秋冬物、中級品） ワンピース（春夏物） スカート（秋冬物） 婦人用スラックス（ジーンズ）	ワンピース（秋冬物） 婦人用スラックス（秋冬物）	婦人用スーツ（春夏物、普通品） 婦人用スーツ（秋冬物、普通品） 婦人用上衣 スカート（春夏物） 婦人用コート	女子用学校制服	
		子供用洋服	男児用ズボン	女児用スカート	乳児服				
	シャツ・セーター・下着類	シャツ・セーター類	男子用シャツ・セーター類	ワイシャツ（長袖） 男子用スポーツシャツ（半袖）	ワイシャツ（半袖）	男子用スポーツシャツ（長袖） 男子用セーター			
			婦人用シャツ・セーター類	ブラウス（長袖） 婦人用セーター（長袖）	ブラウス（半袖） 婦人用セーター（半袖）	婦人用Tシャツ（長袖） 婦人用Tシャツ（半袖）			
			子供用シャツ・セーター類	子供用Tシャツ（長袖） 子供用Tシャツ（半袖）					
		下着類	男子用下着類	男子用シャツ（半袖）	男子用パンツ	男子用パジャマ			
			婦人用下着類	ブラジャー	婦人用ショーツ	ランジェリー			
			子供用下着類	子供用シャツ					
	履物類			男子靴 サンダル	婦人靴 スリッパ	子供靴	運動靴		
	他の被服			帽子 婦人用ストッキング	ネクタイ 婦人用ソックス	マフラー ベルト	男子用靴下		
	被服関連サービス			洗濯代A	洗濯代B	履物修理代	被服賃借料		
	保健医療	医薬品・健康保持用摂取品		総合かぜ薬 ビタミン剤B 目薬 健康保持用摂取品B	解熱鎮痛剤 ドリンク剤 漢方薬	胃腸薬 皮膚病薬 鼻炎薬	ビタミン剤A はり薬 健康保持用摂取品A		
		保健医療用品・器具		紙おむつ（乳幼児用） コンタクトレンズ用剤 血圧計	紙おむつ（大人用） マスク 補聴器	生理用ナプキン 眼鏡 サポーター	入浴剤 コンタクトレンズ		
		保健医療サービス		診療代 予防接種料	出産入院料	マッサージ料金	人間ドック受診料		
	交通・通信	交通		鉄道運賃（JR） 鉄道運賃（JR以外） 一般路線バス代 有料道路料	[普通運賃（JR） 通学定期（JR） 普通運賃（JR以外） 高速バス代 高速自動車国道料金]	料金（JR、在来線） 通勤定期（JR） 通学定期（JR以外） タクシー代 都市高速道路料金]	料金（JR、新幹線） 通勤定期（JR以外） 航空運賃		
自動車等関係費			自動車	軽乗用車 普通乗用車B	小型乗用車A	小型乗用車B	普通乗用車A		
		自転車	自転車A	自転車B					
		自動車等維持	ガソリン 自動車整備費（定期点検） 自動車オイル交換料 レンタカー料金 自動車保険料（任意）	自動車タイヤ 車庫借料 洗車代	自動車バッテリー 自動車整備費（パンク修理） 駐車料金 ロードサービス料	カーナビゲーション 自動車免許手数料 自動車保険料（自賠責）			
通信		はがき 送料	封書 固定電話機	通信料（固定電話） 携帯電話機	通信料（携帯電話）				
教育	授業料等		P T A 会費（小学校） 高等学校授業料（私立） 幼稚園保育料（公立）	P T A 会費（中学校） 大学授業料（国立） 幼稚園保育料（私立）	中学校授業料（私立） 大学授業料（私立） 専修学校授業料（私立）	高等学校授業料（公立） 短期大学授業料（私立）			
	教科書・学習参考教材		教科書	学習参考教材					
	補習教育		補習教育（小学校）	補習教育（中学校）	補習教育（高校・予備校）				

大分類	中分類		小分類		品目			
	1	2	1	2				
教養娯楽	教養娯楽用耐久財			テレビ ビデオレコーダー プリンタ 学習用机	携帯型オーディオプレーヤー パソコン（デスクトップ型） カメラ	ビデオカメラ	電子辞書 パソコン（ノート型） ピアノ	
		教養娯楽用品	文房具		ボールペン	ノートブック	はさみ	
			運動用具類		ゴルフクラブ トレーニングパンツ	グローブ 水着	テニスラケット 競技用靴	釣ざお
			玩具		家庭用ゲーム機（据置型） ゲームソフト	人形	家庭用ゲーム機（携帯型） 玩具自動車	組立玩具
			切り花		切り花（カーネーション）		切り花（きく）	切り花（バラ）
			他の教養娯楽用品		記録型ディスク ペットフード（ドッグフード） ペットトイレ用品 電池	メモリーカード 鉢植え プリンタ用インク	コンパクトディスク ペットフード（キャットフード） 園芸用土	ビデオソフト 園芸用肥料
	書籍・他の印刷物	新聞代		新聞代	[新聞代（地方・ブロック紙）		新聞代（全国紙）]	
		雑誌		月刊誌	週刊誌			
		書籍		辞書	単行本A	単行本B		
	教養娯楽サービス	宿泊料		宿泊料				
		バック旅行費		外国バック旅行費				
		月謝類		講習料（英会話） 講習料（水泳）	講習料（書道） 講習料（料理）	講習料（音楽） 自動車教習料	講習料（ダンス）	
		他の教養娯楽サービス	放送受信料		放送受信料（NHK）	放送受信料（ケーブル）	放送受信料（NHK・ケーブル以外）	
			入場・観覧・ゲーム代		映画観覧料 ゴルフ練習料金 フィットネスクラブ使用料 テーマパーク入場料	演劇観覧料 ゴルフプレー料金 カラオケルーム使用料	サッカー観覧料 ボウリングゲーム代 文化施設入場料	プロ野球観覧料 ブル使用料
			他の娯楽サービス		写真プリント代 ウェブコンテンツ利用料	ビデオソフトレンタル料	獣医代	インターネット接続料 ペット美容院代
	諸雑費	理美容サービス		入浴料 ヘアカラーリング代	理髪料 エステティック料金	パーマメント代	カット代	
		理美容用品	理容器具		電気かみそり	歯ブラシ		
			石けん類		化粧石けん ヘアコンディショナー	ボディソープ 歯磨き	洗顔料	シャンプー
			化粧品		整髪料 化粧水A ファンデーションA ヘアカラーリング剤	養毛剤 化粧水B ファンデーションB	化粧クリームA 乳液A 口紅A	化粧クリームB 乳液B 口紅B
		身の回り用品	かばん類		バッグA	バッグB	通学用かばん	旅行用かばん
			腕時計・指輪		指輪	腕時計		
他の身の回り用品				傘	ハンカチーフ			
たばこ			たばこ（国産品）	たばこ（輸入品）				
他の諸雑費			傷害保険料 パスポート取得料	保育所保育料 振込手数料	介護料 警備料	行政証明書手数料		

注) 「品目」欄で [] 内にある品目は、品目の更に下位の項目として調査している品目である。

小売物価統計調査にご協力ください

小売物価統計調査は、国民の消費生活において重要な商品の価格やサービスの料金及び家賃を毎月調査し、月々の価格の変化や物価水準の変動を明らかにすることを目的として、1950年6月から実施しています。この調査から得られる商品・サービスの価格・料金から消費者物価指数が作成されるほか、物価対策をはじめとする国や地方公共団体の経済施策のための基礎資料として用いられています。

調査対象は、全国約260の市町村における、約540品目の商品・サービスであり、約27,000の店舗・事業所及び約28,000の民営借家世帯、320の旅館・ホテルから毎月価格を取集しています。

また、値動きの大きい生鮮食品の一部及び切り花は、月に3回、上旬、中旬及び下旬に調査しています。

調査員が伺いましたら、ご協力をお願いします。

令和2年 消費者物価指数年報

令和3年3月 発行

編集 石川県県民文化スポーツ部県民交流課統計情報室

発行 石川県統計協会

〒920-8580

金沢市鞍月1丁目1番地

TEL (076) 225-1343 (直通)

FAX (076) 225-1345

E-mail toukei@pref.ishikawa.lg.jp

HP <http://toukei.pref.ishikawa.jp/>