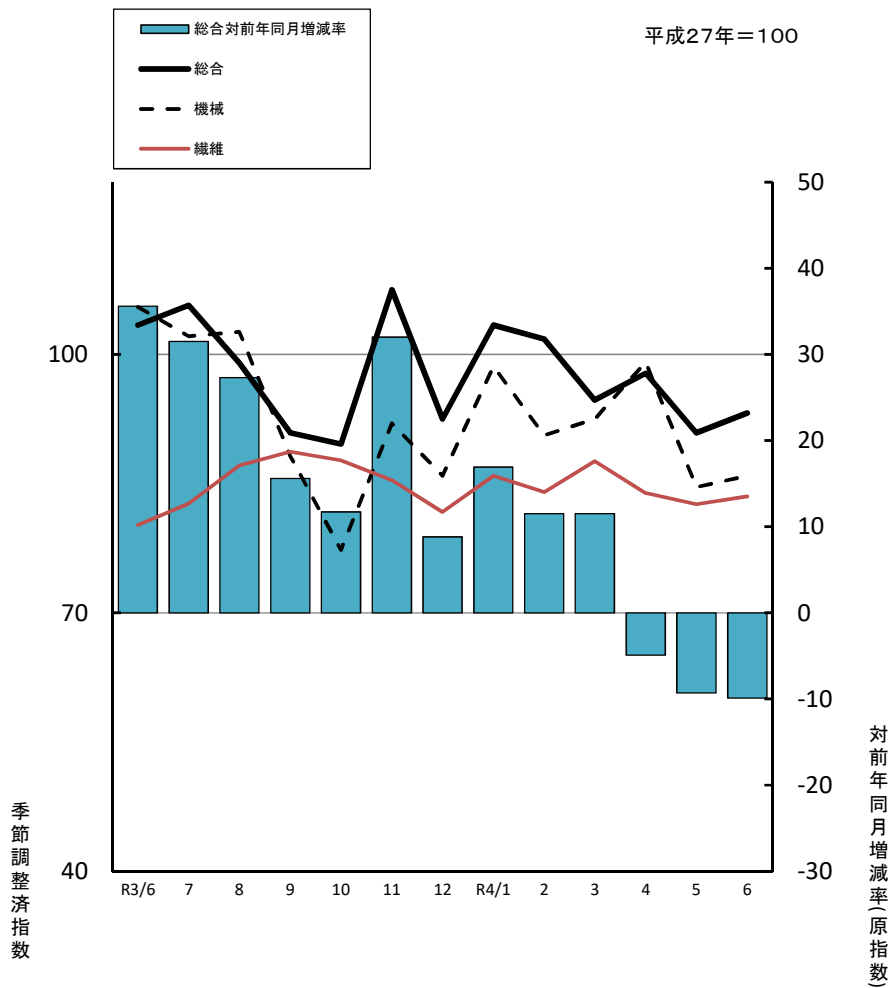


石川県鉱工業指数

(令和4年6月分)

(参考) 石川県生産動態統計調査概要(令和4年6月分)

鉱工業生産指数(総合・機械・繊維)の動向(R3.6~R4.6)



石川県県民文化スポーツ部県民交流課統計情報室

この公表内容は、公表日より石川県統計情報室ホームページで見ることが出来ます。
統計情報室ホームページアドレス <https://toukei.pref.ishikawa.lg.jp/>

石川県鉱工業指数

1 指数作成要領

鉱工業の生産活動水準の動向を表す指標であり、その総合算式は個別系列を基準時のウエイトで総和する基準時固定ウエイト加重算術平均法、いわゆるラスパイレス式による。

$$L式 = \frac{\sum Poiqti}{\sum Poiqoi} = \sum \frac{Poiqoi}{\sum Poiqoi} \times \frac{qti}{qoi} = \sum \frac{Woi}{\sum Woi} \times \frac{qti}{qoi}$$

Poi …… 品目別基準時平均単位当たり付加価値額(出荷額、在庫額)

qoi …… 品目別基準時1か月平均数量

qti …… 品目別比較時数量

Woi …… 品目別基準時ウエイト

$$\left[\begin{array}{l} \text{生産指数} \dots\dots \text{付加価値額ウエイト} \\ \text{出荷指数} \dots\dots \text{出荷額ウエイト} \\ \text{在庫指数} \dots\dots \text{在庫額ウエイト} \end{array} \right]$$

2 生産動態統計調査及び薬事工業生産動態統計調査との関連

鉱工業指数は、県において毎月独自に調査しているものに、経済産業省において毎月実施している生産動態統計調査結果及び厚生労働省の薬事工業生産動態統計調査の調査票情報を加えたものを、バックデータとして作成されている。この経済産業省の調査結果には、石川県が同調査に関わっているもののほか、経済産業省が直接調査しているものも含まれている。

◎生産動態統計調査

1 調査の目的

この調査は統計法による基幹統計調査として、経済産業省生産動態統計調査規則に基づいて実施されており、その目的は鉱工業生産の動態を明らかにして、行政施策及び経済分析の基礎資料を得る。

2 調査の範囲と対象

生産動態統計調査は、鉱産物及び工業品を生産する者であって、調査の範囲(各表欄外に記述)に属する事業所又は企業について行い原則として従業者が一定数以上の者と経済産業大臣の指定した者が調査の対象となる。

3 公表内容

毎月の生産動態統計調査結果の公表については、上記鉱工業指数の2の「石川県が生産動態統計調査に関わっているもの」のうち、主な産業としての位置づけから、繊維関係の「織物」、「染色整理」及び機械関係の「銑鉄铸件」に限り、参考までに公表しているもの。

なお、数値は今後修正されることがある。

石川県鉱工業指数 (平成27年=100)

1 生産指数

生産(季節調整済)は、前月比2.5%で、2か月ぶりの上昇となった。これは、汎用機械工業(同13.2%、3か月連続)、業務用機械工業(同28.2%、2か月ぶり)、輸送機械工業(同21.0%、2か月ぶり)などが上昇したためである。

なお、繊維工業(同1.1%)は3か月ぶりの上昇となった。

生産(原指数)は、前年同月比で見ると、▲9.9%の低下で、3か月連続で前年を下回った。

2 出荷指数

出荷(季節調整済)は、前月比3.1%の上昇で、2か月ぶりの上昇となった。

また、出荷(原指数)を前年同月比で見ると、▲14.0%の低下で、3か月連続で前年を下回った。

3 在庫指数

在庫(季節調整済)は、前月比0.8%の上昇で、3か月ぶりの上昇となった。

また、在庫(原指数)を前年同月比で見ると、▲7.7%の低下で、4か月ぶりに前年を下回った。

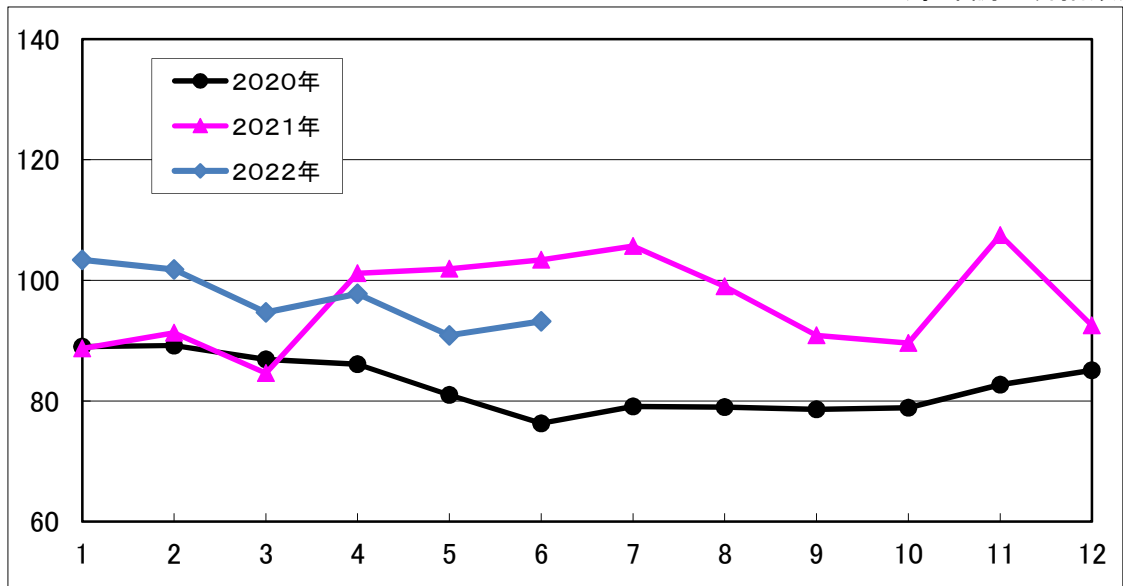
生産・出荷・在庫指数の状況

区 分	生 産				出 荷				在 庫				
	季節調整済		原指数		季節調整済		原指数		季節調整済		原指数		
	前月比	前年同月比	前年同月比	前年同月比	前月比	前年同月比	前年同月比	前年同月比	前月比	前年同月比	前年同月比		
総 合	93.2	2.5	97.1	▲ 9.9	89.7	3.1	92.6	▲ 14.0	62.1	0.8	62.3	▲ 7.7	
機 械 工 業	85.9	1.5	89.2	▲ 18.5	83.4	0.1	87.5	▲ 21.9	48.1	2.1	49.1	▲ 18.8	
主要産業	汎用・生産用 ・業務用機械工業	92.8	3.6	103.3	▲ 19.9	91.8	▲ 1.9	103.6	▲ 26.1	30.1	14.4	33.4	11.0
	電気機械工業	78.1	▲ 1.6	74.5	▲ 22.6	75.9	▲ 0.7	73.5	▲ 19.0	72.8	▲ 7.4	69.5	▲ 33.7
	電気機械器具工業	90.7	▲ 4.8	83.5	7.7	91.5	▲ 4.6	84.9	7.5	46.8	20.6	44.2	▲ 18.0
	情報通信機械器具 ・電子部品・デバイス工業	77.1	▲ 0.1	73.4	▲ 25.4	74.5	0.8	72.1	▲ 21.7	74.3	▲ 8.6	71.1	▲ 34.2
	輸送機械工業	93.2	21.0	96.7	19.7	76.8	15.3	77.3	▲ 1.5	X	X	X	X
繊 維 工 業	83.5	1.1	85.8	4.1	91.3	4.8	91.9	4.1	68.1	▲ 0.6	68.0	▲ 2.3	
主要産業	織 物 総 合	79.0	▲ 2.8	84.2	5.6	92.0	2.8	93.1	3.4	91.3	1.4	94.9	0.6
	染 色 整 理	107.1	7.5	106.0	10.1	108.7	10.9	105.9	9.1	78.3	0.4	78.3	2.8

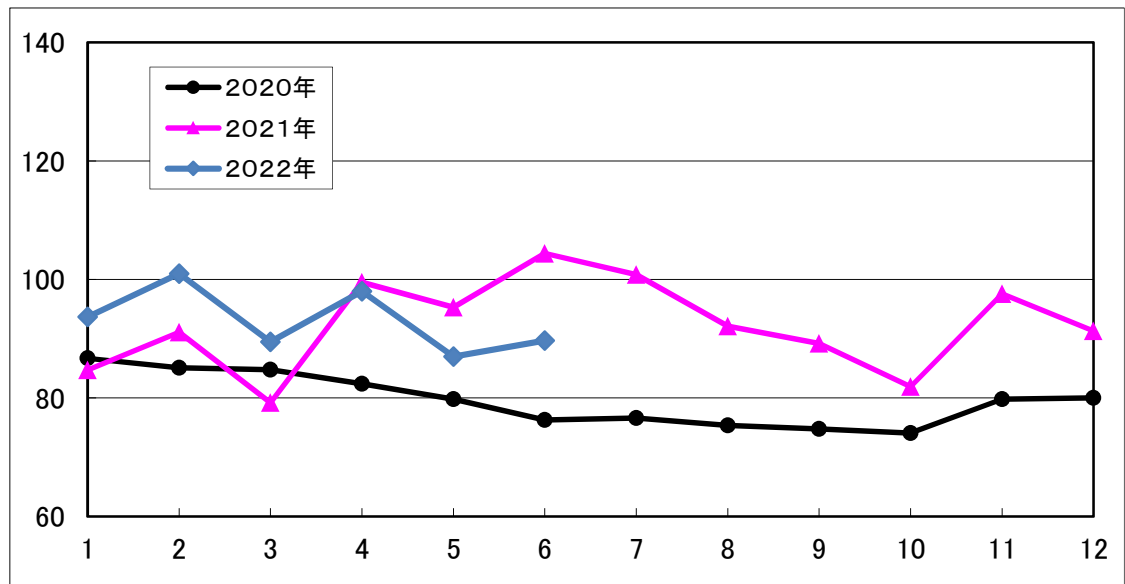
鉱工業指数の動き(2020年～)石川県

(季節調整済指数)

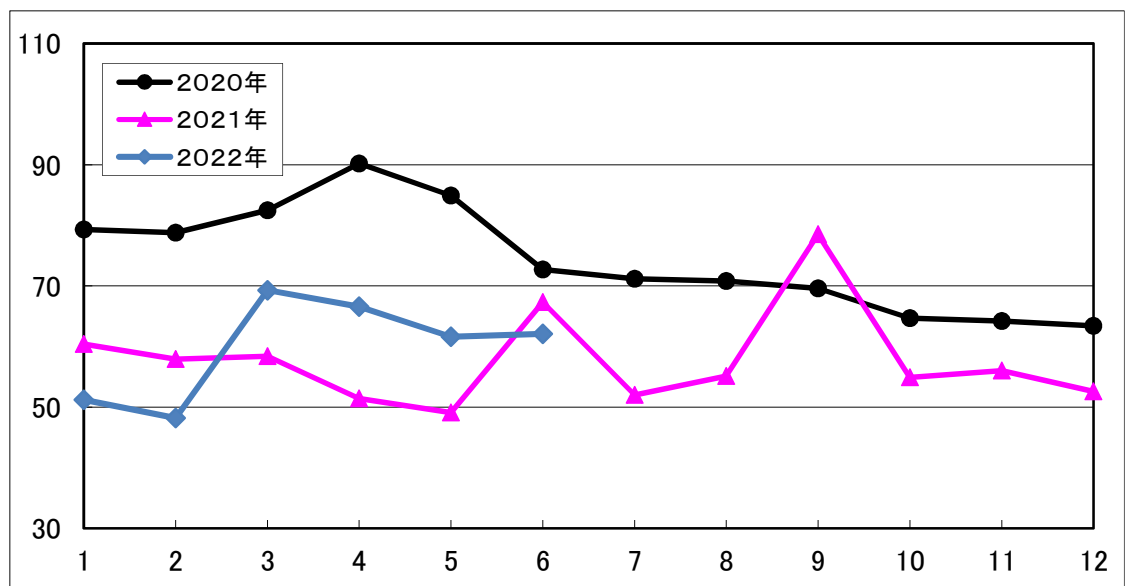
I 生産



II 出荷



III 在庫



石川県鉱工業指数

生産指数

(平成27年=100)

業種	生産指数 (付加価値額ウエイト)								
	ウエイト	原指数					季節調整済指数		
		令和3年 6月	令和4年 5月	令和4年 6月	前月比	前年同 月比	令和4年 5月	令和4年 6月	前月比
総合	10000.0	107.8	78.9	97.1	23.1	▲ 9.9	90.9	93.2	2.5
製造工業	9999.7	107.8	78.9	97.1	23.1	▲ 9.9	90.9	93.2	2.5
鉄鋼業	159.7	135.2	131.5	149.1	13.4	10.3	135.2	144.5	6.9
非鉄金属工業	115.8	97.9	79.7	96.5	21.1	▲ 1.4	90.6	99.3	9.6
金属製品工業	357.8	65.3	67.4	70.0	3.9	7.2	73.4	66.8	▲ 9.0
機械工業	5124.3	109.5	73.1	89.2	22.0	▲ 18.5	84.6	85.9	1.5
汎用・生産用・ 業務用機械工業	2286.4	129.0	82.4	103.3	25.4	▲ 19.9	89.6	92.8	3.6
汎用機械工業	373.0	122.3	107.3	159.9	49.0	30.7	131.4	148.8	13.2
生産用機械工業	1845.1	133.9	78.9	93.2	18.1	▲ 30.4	82.9	83.4	0.6
業務用機械工業	68.3	34.2	39.8	66.9	68.1	95.6	42.9	55.0	28.2
電気機械工業	2401.9	96.2	65.2	74.5	14.3	▲ 22.6	79.4	78.1	▲ 1.6
電気機械器具工業	252.6	77.5	82.6	83.5	1.1	7.7	95.3	90.7	▲ 4.8
情報通信機械器具・ 電子部品・デバイス工業	2149.3	98.4	63.2	73.4	16.1	▲ 25.4	77.2	77.1	▲ 0.1
輸送機械工業	436.0	80.8	68.1	96.7	42.0	19.7	77.0	93.2	21.0
窯業・土石製品工業	370.2	95.8	61.2	82.6	35.0	▲ 13.8	71.8	83.5	16.3
化学工業	816.1	207.8	117.4	180.8	54.0	▲ 13.0	157.8	148.4	▲ 6.0
プラスチック製品工業	251.7	99.7	82.8	98.2	18.6	▲ 1.5	92.0	94.5	2.7
パルプ・紙・紙加工品工業	74.0	88.0	79.1	93.8	18.6	6.6	86.1	94.7	10.0
繊維工業	855.1	82.4	81.2	85.8	5.7	4.1	82.6	83.5	1.1
食料品工業	750.6	68.0	72.8	76.4	4.9	12.4	80.7	78.5	▲ 2.7
その他の工業	1124.4	90.6	80.9	101.0	24.8	11.5	97.4	113.7	16.7
鉱業	0.3	90.2	77.7	90.2	16.1	0.0	76.2	80.8	6.0

出荷指数

(平成27年=100)

業種	出荷指数 (出荷額ウエイト)								
	ウエイト	原指数					季節調整済指数		
		令和3年 6月	令和4年 5月	令和4年 6月	前月比	前年同 月比	令和4年 5月	令和4年 6月	前月比
総合	10000.0	107.7	77.0	92.6	20.3	▲ 14.0	87.0	89.7	3.1
製造工業	9999.8	107.7	77.0	92.6	20.3	▲ 14.0	87.0	89.7	3.1
鉄鋼業	186.9	128.8	123.3	140.6	14.0	9.2	129.3	137.4	6.3
非鉄金属工業	136.2	63.2	51.4	62.3	21.2	▲ 1.4	58.0	65.3	12.6
金属製品工業	373.0	68.7	59.9	71.0	18.5	3.3	67.2	69.7	3.7
機械工業	6031.3	112.1	72.3	87.5	21.0	▲ 21.9	83.3	83.4	0.1
汎用・生産用・ 業務用機械工業	2739.0	140.1	85.6	103.6	21.0	▲ 26.1	93.6	91.8	▲ 1.9
汎用機械工業	342.0	126.7	107.7	158.7	47.4	25.3	130.3	147.7	13.4
生産用機械工業	2315.8	145.3	83.9	97.1	15.7	▲ 33.2	87.6	85.3	▲ 2.6
業務用機械工業	81.2	50.9	41.6	57.9	39.2	13.8	56.2	52.9	▲ 5.9
電気機械工業	2762.4	90.7	61.9	73.5	18.7	▲ 19.0	76.4	75.9	▲ 0.7
電気機械器具工業	299.0	79.0	82.0	84.9	3.5	7.5	95.9	91.5	▲ 4.6
情報通信機械器具・ 電子部品・デバイス工業	2463.4	92.1	59.5	72.1	21.2	▲ 21.7	73.9	74.5	0.8
輸送機械工業	529.9	78.5	57.5	77.3	34.4	▲ 1.5	66.6	76.8	15.3
窯業・土石製品工業	226.1	101.6	63.1	74.1	17.4	▲ 27.1	71.6	73.4	2.5
化学工業	527.7	206.2	116.6	179.5	53.9	▲ 12.9	154.6	147.3	▲ 4.7
プラスチック製品工業	215.9	100.1	75.0	85.8	14.4	▲ 14.3	83.0	85.4	2.9
パルプ・紙・紙加工品工業	83.8	82.5	77.4	88.9	14.9	7.8	83.1	90.3	8.7
繊維工業	756.7	88.3	85.2	91.9	7.9	4.1	87.1	91.3	4.8
食料品工業	685.2	68.6	73.2	76.3	4.2	11.2	79.5	78.0	▲ 1.9
その他の工業	777.0	88.8	88.0	99.6	13.2	12.2	99.9	115.0	15.1
鉱業	0.2	106.1	75.5	95.2	26.1	▲ 10.3	65.7	77.8	18.4

在庫指数

(平成27年=100)

業種	在庫指数 (在庫額ウエイト)								
	ウエイト	原指数					季節調整済指数		
		令和3年 6月	令和4年 5月	令和4年 6月	前月比	前年同 月比	令和4年 5月	令和4年 6月	前月比
総合	10000.0	67.5	62.0	62.3	0.5	▲ 7.7	61.6	62.1	0.8
製造工業	10000.0	67.5	62.0	62.3	0.5	▲ 7.7	61.6	62.1	0.8
鉄鋼業	195.2	113.4	101.8	106.7	4.8	▲ 5.9	101.0	107.6	6.5
非鉄金属工業	33.3	X	X	X	X	X	X	X	X
金属製品工業	252.9	X	X	X	X	X	X	X	X
機械工業	6316.5	60.5	49.2	49.1	▲ 0.2	▲ 18.8	47.1	48.1	2.1
汎用・生産用・ 業務用機械工業	3575.9	30.1	27.8	33.4	20.1	11.0	26.3	30.1	14.4
汎用機械工業	185.0	X	X	X	X	X	X	X	X
生産用機械工業	3341.5	23.7	23.7	29.6	24.9	24.9	22.1	26.3	19.0
業務用機械工業	49.4	X	X	X	X	X	X	X	X
電気機械工業	2555.1	104.8	79.5	69.5	▲ 12.6	▲ 33.7	78.6	72.8	▲ 7.4
電気機械器具工業	152.0	53.9	37.6	44.2	17.6	▲ 18.0	38.8	46.8	20.6
情報通信機械器具・ 電子部品・デバイス工業	2403.1	108.0	82.1	71.1	▲ 13.4	▲ 34.2	81.3	74.3	▲ 8.6
輸送機械工業	185.5	X	X	X	X	X	X	X	X
窯業・土石製品工業	396.2	105.2	113.5	120.1	5.8	14.2	114.7	119.2	3.9
化学工業	340.7	114.6	110.4	111.0	0.5	▲ 3.1	114.2	112.8	▲ 1.2
プラスチック製品工業	180.6	100.1	127.7	132.9	4.1	32.8	127.5	132.3	3.8
パルプ・紙・紙加工品工業	147.2	89.2	88.5	91.6	3.5	2.7	86.1	90.7	5.3
繊維工業	955.3	69.6	66.9	68.0	1.6	▲ 2.3	68.5	68.1	▲ 0.6
食料品工業	626.3	96.6	88.8	91.3	2.8	▲ 5.5	89.6	83.8	▲ 6.5
その他の工業	555.8	X	X	X	X	X	X	X	X
鉱業	0.0	-	-	-	-	-	-	-	-

「-」の業種は在庫数量を調査していないため、指数を算出しない。

また、「X」の業種は在庫数量を調査している事業所が少ないため秘匿したものである。

石川県生産動態統計調査概要(6月分)

1 織 物

生産高は、前月比7.4%の上昇となった。

これは、合成繊維織物ナイロン長繊維が6.8%上昇、合成繊維織物ポリエステル長繊維が7.4%上昇したためである。

また、前年同月比では、2.6%の上昇となった。

2 染色整理

染色整理加工高のうち織物の加工高は、前月比9.0%の上昇となった。

これは、精練及び漂白品国内用が11.5%上昇、浸染品輸出用が12.8%上昇したためである。

また、前年同月比では17.2%の上昇となった。

3 機械器具

(銑鉄鋳物)

銑鉄鋳物の生産高は、前月比12.7%の上昇となった。

これは、その他一般機械用が27.4%上昇、輸送機械、その他用が6.7%上昇したためである。

また、前年同月比では12.5%の上昇となった。

石川県生産動態統計調査(6月分)

1 織 物

織物生産品

(単位=平方メートル)

品 目	生産高	前月 比 (%)	前年同 月比 (%)	受 入 高	出 荷		月末在庫高	
					販 売	そ の 他		
綿 織 物	-	-	-	-	-	-	-	
絹・絹紡織物	X	X	X	X	X	-	X	
再 生 ・ 合 成 織 維 織 物	ナイロン 長 繊 維	タフタ	4,021,095	8.2	6.6
		その他	1,448,167	2.9	25.5
		計	5,469,262	6.8	11.0	X	761,480	6,616,242
	ポリ エ ス テ ル 長 繊 維	タフタ	7,317,605	7.8	▲ 1.4
		デシン・ ジョーゼット ・ポンジー	751,702	4.9	26.0
		加工糸織物	4,077,344	16.7	▲ 2.9
		その他	1,404,310	▲ 13.1	▲ 0.4
		計	13,550,961	7.4	▲ 0.5	X	4,792,264	13,538,743
	短繊維計	X	X	X	-	X	X	X
	その他の長繊維	X	X	X	-	X	X	X
織物合計	19,974,890	7.4	2.6	X	6,096,827	20,552,720	14,109,468	

※ 「人絹・アセテート織物」、「ビスコーススフ織物」の再生繊維は、「その他の長繊維」に含めた。

(注1) 調査の範囲は、従事者10名以上の事業所及び2つ以上の事業所を有する事業所。

(注2) [X] 秘匿した箇所

[...] 不詳(生産高のみ調査したもの)

(注3) 平成30年1月分から表の形式を一部変更した。

(注4) 前年同月比を算出する際の前年同月の数値は、年間補正後の数値を使用している。

2 染色整理

加工高及び在庫

(単位=千平方メートル)

品目	精練及び漂白品		浸染品		なっ染品		整理		計	前月比 (%)	前年同月比 (%)	月末在庫 製品		
	輸出用	国内用	輸出用	国内用	輸出用	国内用	輸出用	国内用						
綿織物	-	-	-	-	-	-	-	-	-	-	-	-		
絹・絹紡織物	-	-	-	-	-	-	-	-	-	-	-	-		
人絹・キョアラ・アセト織物	-	X	X	X	-	-	-	-	X	X	X	X		
合成繊維織物	長	ナイロン	167	24	2,846	458	X	X	X	X	4,193	10.8	5.9	X
		ポリエステル	X	X	2,754	1,663	X	X	X	X	6,078	5.4	13.0	X
		短	ポリエステル	X	X	X	X	-	X	X	X	X	X	X
計		3,642	417	6,965	2,267	X	X	X	X	15,306			X	
前月比 (%)		X	11.5	12.8	▲ 0.3	X	X	X	X	9.0			X	
前年同月比 (%)		X	▲ 47.1	42.9	▲ 21.6	X	X	X	X	17.2			X	
ニット生地	たて編	合成繊維	X	X	X	2,069	X	X	-	-	2,652	47.6	▲ 11.2	X
	丸編	合成繊維	-	-	X	1,638	X	X	-	-	1,858	▲ 4.6	▲ 1.9	X
		その他	-	-	-	-	-	-	-	-	-	-	-	-
	計		X	X	675	3,707	X	X	-	-	4,510			X
	前月比 (%)		X	X	▲ 7.7	26.8	X	X	-	-	20.4			X
前年同月比 (%)		X	X	29.6	▲ 12.7	X	X	-	-	▲ 7.6			X	

(注) 原反は仕掛品を含んだ数値である。

染料・顔料の消費高

(単位=キログラム)

直接	酸性	塩基性	建染 (硫化を含む)	分散	反応	蛍光	その他の染料	顔料 カラーベース	計	前月比 (%)	前年同月比 (%)
X	7,822	1,115	-	38,169	196	319	-	X	53,057	▲ 8.3	14.3

(注1) 調査の範囲は、主たる工程を動力による機械設備によって行うものであって、従事者20名以上の事業所。

(注2) [X] 秘匿した箇所

3 機械器具

銑鉄鋳物

生産品目		重量(t)	前月比(%)	前年同月比(%)	金額(百万円)	前月比(%)	前年同月比(%)
一般機械用	産業機械器具、金属工作・加工機械用	426	▲ 2.3	0.0	116	▲ 0.9	9.4
	その他一般機械用	1,050	27.4	10.9	279	29.8	33.5
輸送機械、その他用		1,013	6.7	▲ 7.3	240	8.6	▲ 4.0
合計		2,489	12.7	12.5	635	14.8	23.8

(注1) 調査の範囲は、従事者30名以上の事業所。銑鉄鋳物には球状黒鉛鋳鉄を含む。

(注2) 前年同月比を算出する際の前年同月の数値は、年間補正後の数値を使用している。

(注3) 平成31年1月分から表の形式を一部変更した。