

2020年 (=100) 基準 金沢市消費者物価指数 2022年 (令和4年) 12月分

総合指数	103.6	
前月比	(+) 0.2	%
前年同月比	(+) 3.5	%

1. 概況

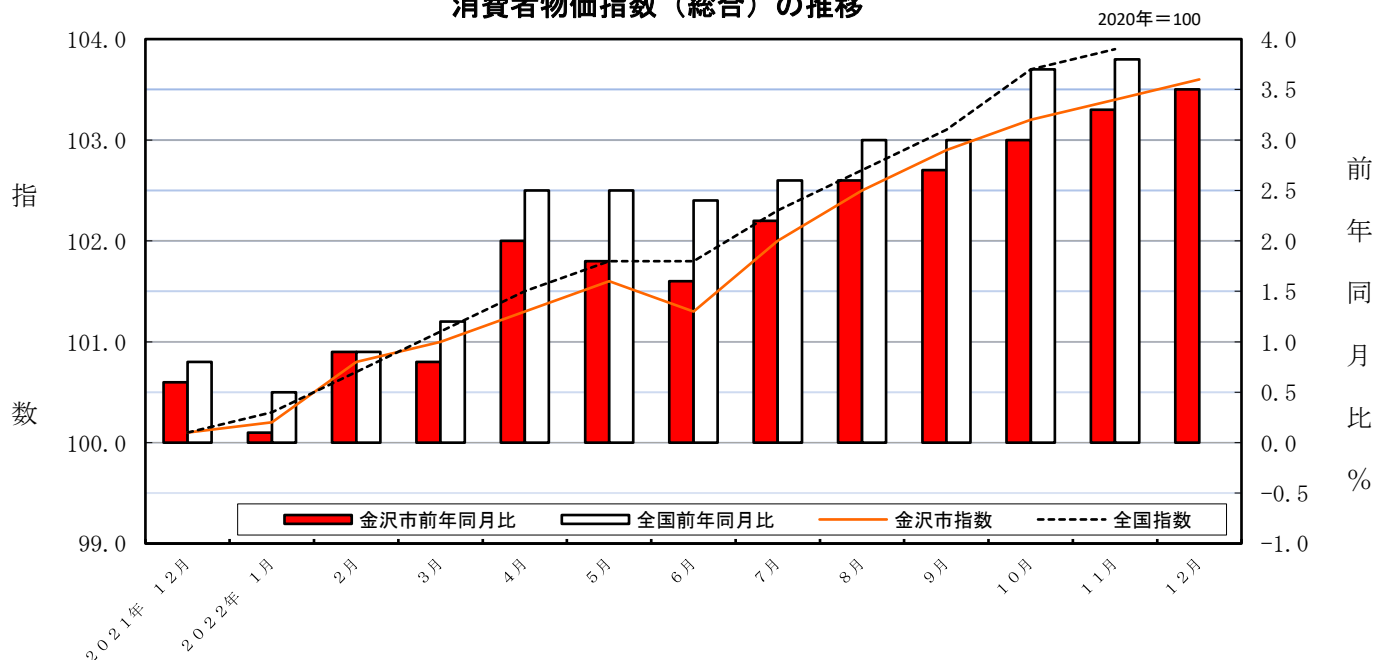
(1) 総合

- ・前月比は、「食料」、「光熱・水道」、「家具・家事用品」などが上昇したため、0.2%上昇
- ・前年同月比は、「食料」、「光熱・水道」、「交通・通信」などが上昇したため、3.5%上昇

(2) 生鮮食品を除く総合

- ・103.5で、前月の103.5と同水準
- ・前年同月比は、3.4%上昇

消費者物価指数（総合）の推移



総合指数の動き

2020年=100

	2021年 12月	2022年 1月	2月	3月	4月	5月	6月	7月	8月	9月	10月	11月	12月
指数	100.1	100.2	100.8	101.0	101.3	101.6	101.3	102.0	102.5	102.9	103.2	103.4	103.6
前月比 (%)	△ 0.1	0.1	0.6	0.2	0.3	0.2	△ 0.3	0.7	0.5	0.3	0.3	0.2	0.2
前年同月比 (%)	0.6	0.1	0.9	0.8	2.0	1.8	1.6	2.2	2.6	2.7	3.0	3.3	3.5

10大費目別 前月・前年同月比

2020年=100

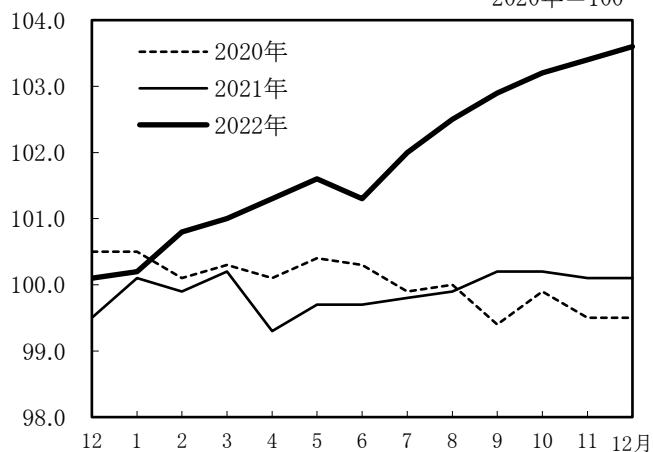
	総合	① 食料	② 住居	③ 光熱・ 水道	④ 家具・家 事用品	⑤ 被服及 び履物	⑥ 保健 医療	⑦ 交通・ 通信	⑧ 教育	⑨ 教養 娯楽	⑩ 諸雑費	生鮮食品 を除く 総合
指数	103.6	107.5	101.5	119.3	105.9	108.0	97.8	95.7	100.4	102.2	102.2	103.5
前月比 (%)	0.2	0.4	0.0	0.7	1.1	△ 1.0	△ 0.1	0.0	0.0	0.4	0.0	0.0
前年同月比 (%)	3.5	7.2	1.2	9.3	6.4	5.4	0.2	1.9	1.0	△ 0.6	1.1	3.4

ご利用上の注意

(注) 前月比及び前年同月比は、端数処理前の指数値を用いて計算しているため、公表された指数値を用いて計算した値とは一致しない場合があります。

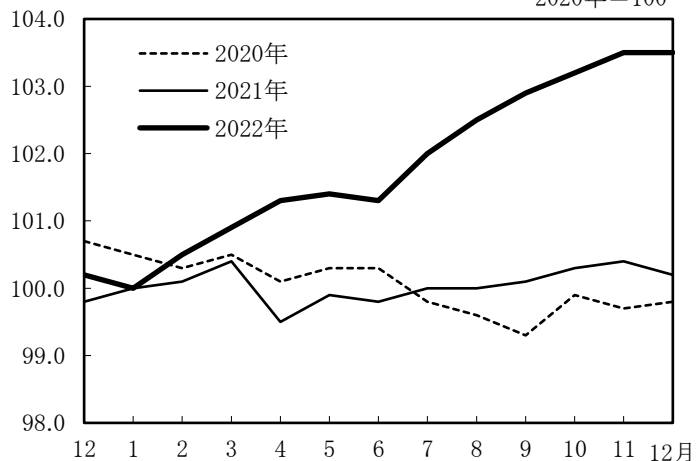
総合指数の動き

2020年=100



生鮮食品を除く総合指数の動き

2020年=100



2. 費目別

<前月からの主な動き>

上昇した主な項目

(10大費目)	(中分類)	(前月比)	(品目)
食料	生鮮魚介	17.6 %	ぶり えび まぐろ など
	生鮮果物	7.4 %	みかん いちご
家具・家事用品	家庭用耐久財	4.0 %	電気冷蔵庫 ルームエアコン など

下落した主な項目

(10大費目)	(中分類)	(前月比)	(品目)
食料	生鮮野菜	-5.9 %	ブロッコリー はくさい にんじん だいこん レタス トマト キャベツ きゅうり など

＜前年同月との比較＞

上昇した主な項目

(10大費目)	(中分類)	(前年同月比)	(品目)	
光熱・水道	電気代	12.4 %	電気代	
	ガス代	14.3 %	都市ガス代 プロパンガス	
食料	外食	5.3 %	ハンバーガー (外食)	
			ハンバーグ (外食)	
			すし (外食) B	
			すし (外食) A	
			中華そば (外食)	
				豚カツ定食 (外食)
				など
	生鮮魚介	21.0 %	ぶり	
			さけ	
		まぐろ		
			など	
肉類	9.3 %	牛肉 (輸入品)		
		味付け肉		
		ソーセージ		
		豚肉 (輸入品)		
		鶏肉		
			など	
菓子類	8.0 %	ポテトチップス		
		ゼリー		
		まんじゅう		
		アイスクリーム		
		チョコレート		
		ケーキ		
			など	
穀類	9.9 %	食パン		
		あんパン		
		ゆでうどん		
		カップ麺		
		カレーパン		
			など	
飲料	8.9 %	インスタントコーヒー		
		コーヒー豆		
		炭酸飲料		
			など	
調理食品	4.0 %	すし (弁当) A		
		サラダ		
		ぎょうざ		
		焼豚		
		焼き魚		
			など	
油脂・調味料	10.9 %	食用油		
			など	
交通・通信	通信	7.5 %	携帯電話機 通信料 (携帯電話)	

住居	設備修繕・維持	4.3 %	システムバス 火災・地震保険料 壁紙張替費	など
家具・家事用品	家庭用耐久財	9.1 %	電気冷蔵庫 ルームエアコン	など
教養娯楽	教養娯楽用品	5.1 %	組立玩具 ペットトイレ用品 切り花（きく）	など
下落した主な項目 (10大費目)	(中分類)	(前年同月比)	(品目)	
教養娯楽	教養娯楽サービス	-3.5 %	宿泊料 テーマパーク入場料	など

2020年 (=100) 基準

金沢市消費者物価指数

◆ 2022年 (令和4年) 平均

総合指数	102.0
前年比	(+) 2.1 %

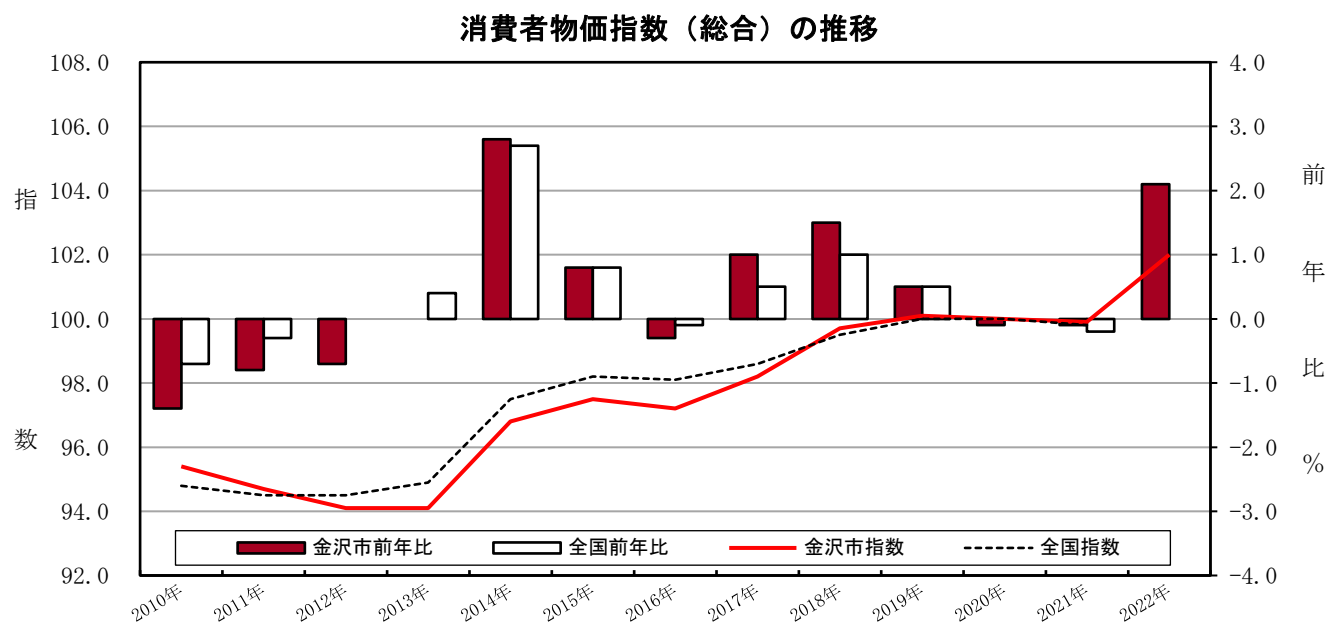
1. 概況

(1) 総合

- ・ 「食料」、「光熱・水道」などが上昇したため、2.1%上昇

(2) 生鮮食品を除く総合

- ・ 101.9で、前年の100.0に比べて1.9%上昇



総合指数の動き

2020年 (=100)

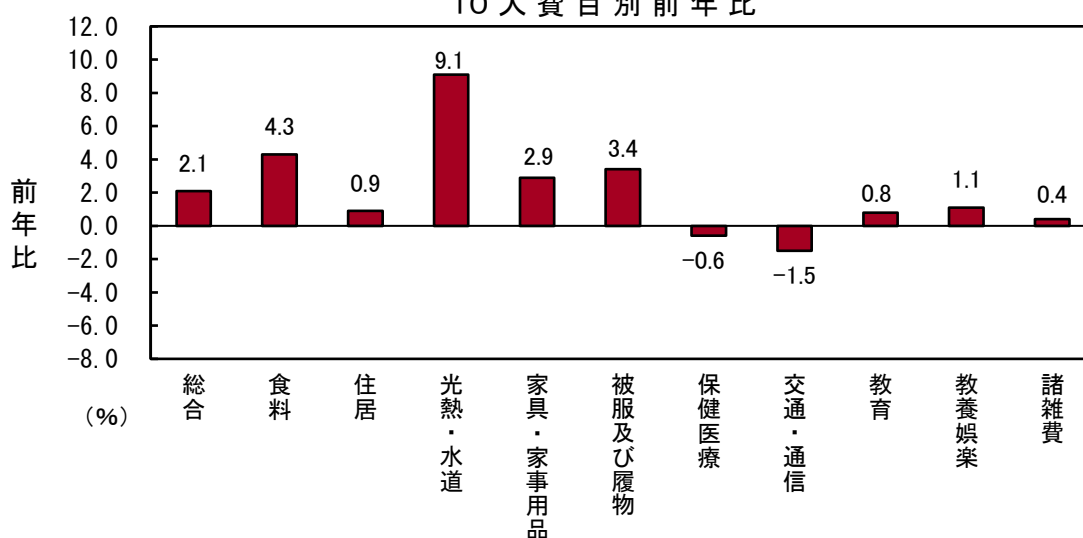
	平成22年	23年	24年	25年	26年	27年	28年	29年	30年	令和元年	2年	3年	4年
	2010	2011	2012	2013	2014	2015	2016	2017	2018	2019	2020	2021	2022
指 数	95.4	94.7	94.1	94.1	96.8	97.5	97.2	98.2	99.7	100.1	100.0	99.9	102.0
前年比(%)	-1.4	-0.8	-0.7	0.0	2.8	0.8	-0.3	1.0	1.5	0.5	-0.1	-0.1	2.1

10大費目別 前年比

2020年 (=100)

	総合	① 食料	② 住居	③ 光熱・水道	④ 家具・家事用品	⑤ 被服及び履物	⑥ 保健医療	⑦ 交通・通信	⑧ 教育	⑨ 教養娯楽	⑩ 諸雑費	生鮮食品を除く総合
指 数	102.0	104.2	101.1	114.1	103.5	104.7	97.8	94.6	100.0	103.4	101.8	101.9
前年比(%)	2.1	4.3	0.9	9.1	2.9	3.4	△ 0.6	△ 1.5	0.8	1.1	0.4	1.9

10大費目別前年比



2. 費目別

上昇した主な項目

(10大費目)	(中分類)	(前年比)	(品目)		
光熱・水道	電気代	11.6 %	電気代		
	ガス代	10.6 %	都市ガス代 プロパンガス		
交通・通信	自動車等関係費	2.2 %	ガソリン など		
食料	生鮮魚介	13.9 %	ぶり さけ まぐろ など		
			肉類	6.4 %	牛肉 (輸入品) 豚肉 (国産品) 味付け肉 ソーセージ など
					穀類
	菓子類	5.2 %	ポテトチップス まんじゅう ケーキ アイスクリーム チョコレート など		
住居	設備修繕・維持	2.9 %	システムバス 温水洗浄便座 など		
食料	外食	2.0 %	ハンバーガー (外食) など		

下落した主な項目

(10大費目)	(中分類)	(前年比)	(品目)
交通・通信	通信	-13.4 %	通信料 (携帯電話)

表1 金沢市消費者物価指数

2020年=100

年 月	総合	帰属家賃を除く総合	食料	住居	光熱・水道	家具・家事用品	被服及び履物	保健医療	交通・通信	教育	教養娯楽	諸雑費	生鮮食品を除く総合
令和3年 12月	100.1	100.0	100.4	100.4	109.2	99.6	102.4	97.6	93.9	99.3	102.8	101.2	100.2
令和4年 1月	100.2	100.1	101.9	100.4	110.0	98.8	100.1	97.7	93.3	99.0	101.6	101.0	100.0
2月	100.8	100.8	102.6	100.4	111.3	99.7	102.6	98.0	93.8	99.0	102.4	101.8	100.5
3月	101.0	101.1	102.5	100.4	111.8	100.4	103.8	98.3	94.0	99.1	104.0	101.5	100.9
4月	101.3	101.5	102.5	101.0	111.9	104.2	104.9	97.8	93.7	100.0	104.0	101.8	101.3
5月	101.6	101.7	103.2	101.0	112.1	106.2	104.9	97.3	93.6	100.0	104.4	101.5	101.4
6月	101.3	101.4	103.0	101.0	112.5	103.8	104.0	97.5	93.6	100.4	103.3	101.3	101.3
7月	102.0	102.1	103.6	101.5	113.4	104.2	102.4	98.2	95.4	100.4	103.9	101.5	102.0
8月	102.5	102.8	104.3	101.5	114.5	104.3	102.1	98.3	95.5	100.4	105.8	103.0	102.5
9月	102.9	103.2	105.2	101.6	116.2	105.2	107.1	97.2	95.6	100.4	104.4	102.0	102.9
10月	103.2	103.6	106.6	101.5	117.5	104.9	107.7	97.4	95.4	100.4	103.4	102.2	103.2
11月	103.4	103.8	107.1	101.5	118.5	104.8	109.1	97.9	95.7	100.4	101.8	102.2	103.5
12月	103.6	104.0	107.5	101.5	119.3	105.9	108.0	97.8	95.7	100.4	102.2	102.2	103.5
前 月 比 (%)	0.2	0.2	0.4	0.0	0.7	1.1	-1.0	-0.1	0.0	0.0	0.4	0.0	0.0
前年同月比 (%)	3.5	4.0	7.2	1.2	9.3	6.4	5.4	0.2	1.9	1.0	-0.6	1.1	3.4

表2 消費者物価指数(総合)

2020年=100

年 月	全国	北陸	新潟市	富山市	福井市	金沢市
令和3年 11月	100.1	100.0	99.6	100.1	99.8	100.1
12月	100.1	100.0	99.6	100.2	99.7	100.1
令和4年 1月	100.3	100.4	100.1	100.7	100.0	100.2
2月	100.7	100.7	100.3	100.9	100.2	100.8
3月	101.1	101.1	100.9	101.3	100.5	101.0
4月	101.5	101.5	101.3	101.8	100.8	101.3
5月	101.8	101.7	101.8	101.9	100.7	101.6
6月	101.8	101.6	101.5	102.1	101.1	101.3
7月	102.3	102.2	102.0	102.5	101.6	102.0
8月	102.7	102.5	102.4	102.9	102.0	102.5
9月	103.1	102.7	102.7	103.1	102.4	102.9
10月	103.7	103.3	103.4	103.6	103.3	103.2
11月	103.9	103.3	103.4	104.0	103.5	103.4
前 月 比 (%)	0.2	0.1	0.0	0.4	0.2	0.2
前年同月比 (%)	3.8	3.3	3.8	3.9	3.8	3.3

表3 金沢市消費者物価指数 2022年(令和4年)12月分

2020年=100

費目	令和4年			前年			費目	令和4年		
	12月	前月比 (%)	前年同月比 (%)	12月	前月比 (%)	前年同月比 (%)				
総合	103.6	0.2	3.5							
持家の帰属家賃を除く総合	104.0	0.2	4.0				保健医療	97.8	-0.1	0.2
食料	107.5	0.4	7.2				医薬品・健康保持用摂取品	101.7	-0.1	0.5
穀類	106.5	-1.4	9.9				保健医療用品・器具	91.7	-0.3	1.4
魚介類	123.7	11.0	15.3				保健医療サービス	98.7	0.0	-0.4
生鮮魚介類	134.1	17.6	21.0				交通・通信	95.7	0.0	1.9
肉類	109.5	0.5	9.3				交通	100.4	0.4	0.4
乳卵類	108.8	-1.3	5.8				自動車等関係費	106.3	0.0	0.6
野菜・海藻類	98.6	-4.0	3.4				通信	70.1	-0.1	7.5
生鮮野菜	91.7	-5.9	1.6				教育	100.4	0.0	1.0
果物	94.9	6.7	2.8				授業料等	99.2	0.0	0.7
生鮮果物	95.2	7.4	3.0				教科書・学習参考教材	103.9	0.0	3.8
油脂・調味料	115.6	0.6	10.9				補習教育	101.9	0.0	1.2
菓子類	112.1	-0.7	8.0				教養娯楽	102.2	0.4	-0.6
調理食品	104.7	-0.5	4.0				教養娯楽用耐久財	104.6	0.2	4.2
飲料	108.2	-0.6	8.9				教養娯楽用品	104.6	0.6	5.1
酒類	106.3	-0.7	6.6				書籍・他の印刷物	107.7	0.0	0.7
外食	105.9	0.3	5.3				教養娯楽サービス	100.0	0.5	-3.5
住居	101.5	0.0	1.2				諸雑費	102.2	0.0	1.1
家賃	101.0	0.0	0.6				理美容サービス	98.5	0.5	-1.3
設備修繕・維持	104.2	0.0	4.3				理美容用品	99.5	-0.4	2.3
光熱・水道	119.3	0.7	9.3				身の回り用品	118.4	0.0	7.9
電気代	120.7	0.6	12.4				たばこ	114.2	0.0	0.6
ガス代	118.9	2.6	14.3				他の諸雑費	101.2	0.1	0.1
他の光熱	138.3	0.0	3.8				※1 生鮮食品	105.0	4.6	8.5
上下水道料	110.7	0.0	0.0				生鮮食品を除く食料	108.0	-0.3	6.9
家具・家事用品	105.9	1.1	6.4				生鮮食品を除く総合	103.5	0.0	3.4
家庭用耐久財	109.4	4.0	9.1				持家の帰属家賃及び生鮮食品を除く総合	104.0	0.0	3.8
室内装備品	100.8	-0.5	5.4				生鮮食品及びエネルギー※2を除く総合	101.8	0.0	2.8
寝具類	105.8	-1.3	5.0				食料(酒類を除く)及び※2エネルギーを除く総合	100.0	0.1	1.5
家事雑貨	103.6	1.7	6.0							
家事消耗品	104.6	-2.1	4.2							
家事サービス	101.8	0.0	1.8							
被服及び履物	108.0	-1.0	5.4							
衣料	108.8	-0.5	5.0							
和服	101.4	0.0	0.0							
洋服	109.1	-0.5	5.2							
シャツ・セーター・下着類	105.4	-2.8	3.6							
シャツ・セーター類	107.2	-3.6	3.9							
下着類	101.5	-0.7	3.0							
履物類	107.8	0.2	10.3							
他の被服	107.1	-0.8	1.7							
被服関連サービス	114.9	0.0	10.6							

表4 金沢市消費者物価指数 2022年(令和4年)平均

2020年=100

費目	令和4年 平均	前年比 (%)	費目	令和4年 平均	前年比 (%)
総合	102.0	2.1			
持家の帰属家賃を除く総合	102.2	2.3	保健医療	97.8	-0.6
食料	104.2	4.3	医薬品・健康保持用摂取品	101.7	0.5
穀類	104.1	6.2	保健医療用品・器具	92.4	-0.7
魚介類	109.7	9.3	保健医療サービス	98.3	-1.2
生鮮魚介	114.1	13.9	交通・通信	94.6	-1.5
肉類	107.8	6.4	交通	100.4	0.1
乳卵類	105.2	4.5	自動車等関係費	105.8	2.2
野菜・海藻	101.1	3.0	通信	67.3	-13.4
生鮮野菜	97.0	1.9	教育	100.0	0.8
果物	102.4	6.7	授業料等	98.8	0.6
生鮮果物	103.4	7.6	教科書・学習参考教材	103.2	3.0
油脂・調味料	108.7	7.3	補習教育	101.6	0.9
菓子類	107.5	5.2	教養娯楽	103.4	1.1
調理食品	101.8	2.3	教養娯楽用耐久財	102.6	4.1
飲料	102.2	3.2	教養娯楽用品	101.3	2.0
酒類	101.3	1.6	書籍・他の印刷物	107.4	2.3
外食	102.4	2.0	教養娯楽サービス	103.6	0.1
住居	101.1	0.9	諸雑費	101.8	0.4
家賃	100.8	0.6	理美容サービス	99.0	-1.3
設備修繕・維持	102.8	2.9	理美容用品	98.6	-0.9
光熱・水道	114.1	9.1	身の回り用品	114.7	7.0
電気代	113.5	11.6	たばこ	113.6	4.8
ガス代	110.7	10.6	他の諸雑費	101.3	0.1
他の光熱	139.9	17.3	※1 生鮮食品	103.5	6.8
上下水道料	110.7	0.0	生鮮食品を除く食料	104.3	3.9
家具・家事用品	103.5	2.9	生鮮食品を除く総合	101.9	1.9
家庭用耐久財	105.0	3.2	持家の帰属家賃及び生鮮食品を除く総合	102.1	2.1
室内装備品	100.1	1.5	生鮮食品及びエネルギーを除く総合	100.5	1.0
寝具類	102.9	1.8	食料(酒類を除く)及び※2エネルギーを除く総合	99.3	0.1
家事雑貨	101.9	4.9			
家事消耗品	103.9	2.2	※1生鮮魚介、生鮮野菜、生鮮果物		
家事サービス	100.9	0.9	※2電気代、都市ガス代、プロパンガス、灯油、ガソリン		
被服及び履物	104.7	3.4			
衣料	104.4	3.6			
和服	101.4	0.0			
洋服	104.6	3.7			
シャツ・セーター・下着類	103.4	1.3			
シャツ・セーター類	105.4	1.7			
下着類	98.6	0.4			
履物類	105.0	4.0			
他の被服	106.5	5.9			
被服関連サービス	110.4	8.1			

消費者物価指数の推移

2020年=100

区分 年月	全 国			金 沢 市		
	総 合 指 数	前月比	前年同月比	総 合 指 数	前月比	前年同月比
		%	%		%	%
平成14年平均	95.8		-0.9	96.5		-0.6
平成15年平均	95.5		-0.3	96.1		-0.4
平成16年平均	95.5		0.0	95.6		-0.5
平成17年平均	95.2		-0.3	95.6		0.0
平成18年平均	95.5		0.3	95.4		-0.3
平成19年平均	95.5		0.0	95.7		0.4
平成20年平均	96.8		1.4	97.7		2.1
平成21年平均	95.5		-1.4	96.8		-1.0
平成22年平均	94.8		-0.7	95.4		-1.4
平成23年平均	94.5		-0.3	94.7		-0.8
平成24年平均	94.5		0.0	94.1		-0.7
平成25年平均	94.9		0.4	94.1		0.0
平成26年平均	97.5		2.7	96.8		2.8
平成27年平均	98.2		0.8	97.5		0.8
平成28年平均	98.1		-0.1	97.2		-0.3
平成29年平均	98.6		0.5	98.2		1.0
平成30年平均	99.5		1.0	99.7		1.5
令和 元年 平均	100.0		0.5	100.1		0.5
令和 2年 平均	100.0		0.0	100.0		-0.1
令和 3年 平均	99.8		-0.2	99.9		-0.1
令和 4年 平均				102.0		2.1
令和 3年 6月	99.5	0.1	-0.5	99.7	0.0	-0.6
7月	99.7	0.2	-0.3	99.8	0.0	-0.2
8月	99.7	0.0	-0.4	99.9	0.1	-0.1
9月	100.1	0.4	0.2	100.2	0.3	0.7
10月	99.9	-0.2	0.1	100.2	0.0	0.3
11月	100.1	0.2	0.6	100.1	-0.1	0.6
12月	100.1	0.0	0.8	100.1	-0.1	0.6
令和 4年 1月	100.3	0.3	0.5	100.2	0.1	0.1
2月	100.7	0.4	0.9	100.8	0.6	0.9
3月	101.1	0.4	1.2	101.0	0.2	0.8
4月	101.5	0.4	2.5	101.3	0.3	2.0
5月	101.8	0.3	2.5	101.6	0.2	1.8
6月	101.8	0.0	2.4	101.3	-0.3	1.6
7月	102.3	0.5	2.6	102.0	0.7	2.2
8月	102.7	0.4	3.0	102.5	0.5	2.6
9月	103.1	0.4	3.0	102.9	0.3	2.7
10月	103.7	0.6	3.7	103.2	0.3	3.0
11月	103.9	0.2	3.8	103.4	0.2	3.3
12月				103.6	0.2	3.5

※全国の最新年月の指数、前月比、前年同月比については、総務省が公表した数値を参照し、次月に掲載します。