

令和4年

# 消費者物価指数年報



石川県県民文化スポーツ部

県民交流課統計情報室



# はじめに

この年報は、石川県が毎月公表している金沢市の消費者物価指数の令和4年の動きを取りまとめたものです。

この消費者物価指数は、私たち消費者が購入する様々な財やサービスの物価変動をみるものであり、昨今の経済情勢や現在の生活実態を把握する上で、とても重要な指標の一つとなっています。

本書が、皆様の行政施策のみならず、各方面で幅広く活用していただくものとなれば幸いに存じます。



# 目 次

## 令和4年 消費者物価指数

1 概 況 .....	1
2 年間の動き .....	2
3 10大費目別の動き .....	3

## 統 計 表

第1表 消費者物価指数（金沢市） .....	1 6
第2表 消費者物価指数（全 国） .....	2 2
第3表 前年比寄与度（令和4年） .....	2 8
第4表 令和3年平均消費者物価地域差指数 .....	2 9
第5表 接続指数一覧表（総合） .....	3 0

消費者物価指数の概要 .....	3 1
------------------	-----

消費者物価指数採用品目一覧表 .....	3 4
----------------------	-----



# 令和4年 消費者物価指数

## 1 概 況

総合指数は102.0となり、前年比2.1%の上昇 [3年ぶりの上昇]

令和4年平均の金沢市消費者物価指数は、令和2年を100とした総合指数で、102.0となり、令和3年平均（99.9）に比べて**2.1%上昇**した。これは、3年ぶりの上昇である。

総合指数が前年に比べて2.1%上昇したのは、交通・通信、保健医療などが下落した一方で、食料、光熱・水道などが上昇したことによる。

また、生鮮食品（生鮮魚介、生鮮野菜、生鮮果物）を除く総合指数は101.9となり、令和3年平均（100.0）に比べて1.9%の上昇となった。

### 食料、光熱・水道などが上昇

10大費目別指数の動きを前年比で見ると、**食料**は魚介類などにより4.3%の上昇、**光熱・水道**は電気代などにより9.1%の上昇、**住居**は設備修繕・維持などにより0.9%の上昇、**被服及び履物**は洋服などにより3.4%の上昇、**教養娯楽**は教養娯楽用品などにより1.1%の上昇、**家具・家事用品**は家庭用耐久財などにより2.9%の上昇、**教育**は補習教育などにより0.8%の上昇、**諸雑費**は身の回り用品などにより0.4%の上昇となった。

一方、**交通・通信**は通信により1.5%の下落、**保健医療**は保健医療サービスなどにより0.6%の下落となった。

図1-1 総合指数の推移

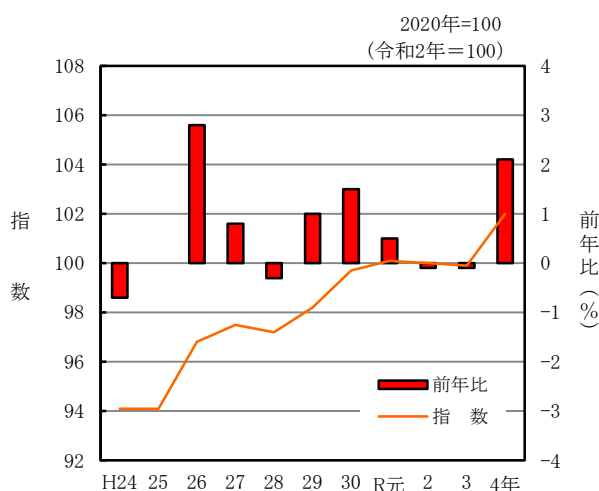
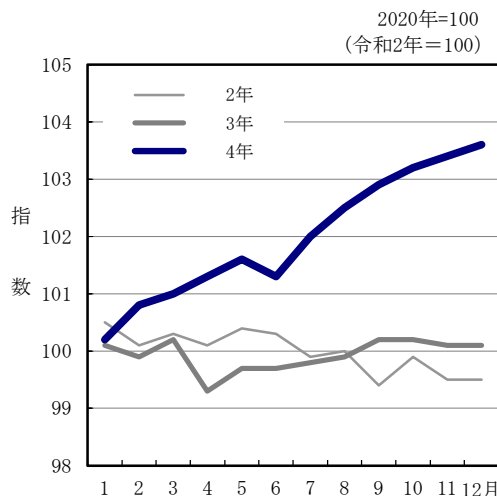


図1-2 総合指数年間の推移



(注) 前月比及び前年(同月)比は、端数処理前の指数値を用いて計算しているため、公表された指数値を用いて計算した値とは一致しない場合があります。

## 2 年間の動き

この1年間における各月の総合指数の動きを前月比で見ると、次のとおりである。

- 1月 自動車等関係費、教養娯楽サービス及び洋服などが値下がりしたものの、生鮮果物及び生鮮野菜などの値上がりにより0.1%の上昇。
- 2月 生鮮魚介などが値下がりしたものの、生鮮野菜、自動車等関係費及び洋服などの値上がりにより0.6%の上昇。
- 3月 家庭用消耗品、生鮮魚介などが値下がりしたものの、教養娯楽サービス、肉類及び家庭用耐久財などの値上がりにより0.2%の上昇。
- 4月 生鮮魚介、教養娯楽用品及び肉類などが値下がりしたものの、設備修繕・維持、シャツ・セーター類及び家庭用消耗品などの値上がりにより0.3%の上昇。
- 5月 飲料及び生鮮野菜などが値下がりしたものの、生鮮果物、生鮮魚介及び家庭用耐久財などの値上がりにより0.2%の上昇。
- 6月 調理食品などが値上がりしたものの、生鮮野菜、教養娯楽サービス及び家庭用耐久財などの値下がりにより0.3%の下落。
- 7月 調理食品及び教養娯楽用品などが値下がりしたものの、通信、教養娯楽サービス及び家賃などの値上がりにより0.7%上昇。
- 8月 シャツ・セーター類及び生鮮魚介などが値下がりしたものの、教養娯楽サービス、他の諸雑費及び電気代などの値上がりにより0.5%上昇。
- 9月 教養娯楽サービス、生鮮果物及び他の諸雑費などが値下がりしたものの、電気代、菓子類及びシャツ・セーター類などの値上がりにより0.3%の上昇。
- 10月 教養娯楽サービス、生鮮魚介及び自動車等関係費などが値下がりしたものの、外食、飲料及び教養娯楽用品などの値上がりにより0.3%上昇。
- 11月 教養娯楽サービス及び肉類などが値下がりしたものの、生鮮魚介、穀類及び菓子類などの値上がりにより0.2%の上昇。
- 12月 生鮮野菜などが値下がりしたものの、生鮮魚介、生鮮果物及び家庭用耐久財などの値上がりにより0.2%の上昇。



### 3 10大費目別の動き

年	総合	食料	住居	光熱・水道	家具・家事用品	被服及び履物	保健医療	交通・通信	教育	教養娯楽	諸雑費
<b>指 数</b>											
令和2年	100.0	100.0	100.0	100.0	100.0	100.0	100.0	100.0	100.0	100.0	100.0
3年	99.9	99.9	100.2	104.5	100.6	101.2	98.4	96.0	99.2	102.3	101.4
4年	102.0	104.2	101.1	114.1	103.5	104.7	97.8	94.6	100.0	103.4	101.8
<b>前 年 比 (%)</b>											
令和2年	-0.1	1.5	0.9	-3.3	0.7	-1.9	-0.1	0.0	-5.7	-0.5	-4.1
3年	-0.1	-0.1	0.2	4.5	0.6	1.2	-1.6	-4.0	-0.8	2.3	1.4
4年	2.1	4.3	0.9	9.1	2.9	3.4	-0.6	-1.5	0.8	1.1	0.4

#### (1) 食料は104.2となり、前年比4.3%の上昇

内訳をみると、**魚介類**は生鮮魚介（ぶり、さけなど）などにより9.3%の上昇、**肉類**は生鮮肉（牛肉（輸入品）、豚肉（国産品）など）などにより6.4%の上昇、**穀類**は食パン、あんパンなどにより6.2%の上昇、**菓子類**はポテトチップス、まんじゅうなどにより5.2%の上昇、**外食**はハンバーガー（外食）などにより2.0%の上昇、**油脂・調味料**は食用油などにより7.3%の上昇、**野菜・海藻**は油揚げ、生鮮野菜（たまねぎなど）などにより3.0%の上昇、**調理食品**はサラダ、すし（弁当）Aなどにより2.3%の上昇、**果物**はバナナなどにより6.7%の上昇、**乳卵類**は牛乳などにより4.5%の上昇、**飲料**はコーヒー豆などにより3.2%の上昇、**酒類**は清酒などにより1.6%の上昇となった。

生鮮食品だけをみると、**生鮮魚介**が13.9%の上昇、**生鮮果物**が7.6%の上昇、**生鮮野菜**が1.9%の上昇となった。なお、**生鮮食品**全体では6.8%の上昇となった。

図2-1 食料指数の推移

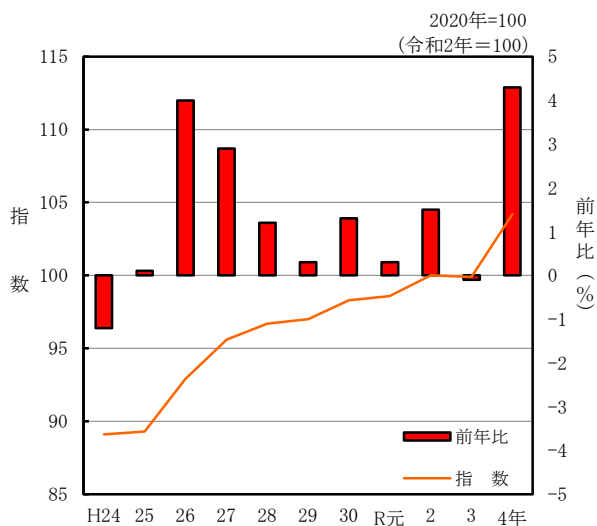


表1 食料の中分類別前年比の推移

中 分 類	R2年	R3年	R4年	寄与度
	%	%	%	
食 料	1.5	-0.1	4.3	1.09
穀 類	0.2	-2.0	6.2	0.13
魚 介 類	-0.3	0.3	9.3	0.17
肉 類	-1.8	1.3	6.4	0.15
乳 卵 類	1.0	0.7	4.5	0.05
野 菜 ・ 海 藻	3.0	-1.8	3.0	0.08
果 物	7.1	-4.1	6.7	0.06
油 脂 ・ 調 味 料	-0.6	1.2	7.3	0.08
菓 子 類	3.9	2.2	5.2	0.13
調 理 食 品	0.8	-0.4	2.3	0.07
飲 料	-1.1	-1.0	3.2	0.05
酒 類	1.2	-0.3	1.6	0.02
外 食	2.6	0.4	2.0	0.10
生 鮮 食 品	2.8	-3.1	6.8	0.25
生 鮮 魚 介	-0.9	0.2	13.9	0.15
生 鮮 野 菜	4.1	-4.8	1.9	0.03
生 鮮 果 物	6.5	-3.9	7.6	0.06

(注) 寄与度は総合指数の前年比に対してどれだけ影響しているかを示す。(表1～10まで同じ)

図2-2 食料指数年間の推移

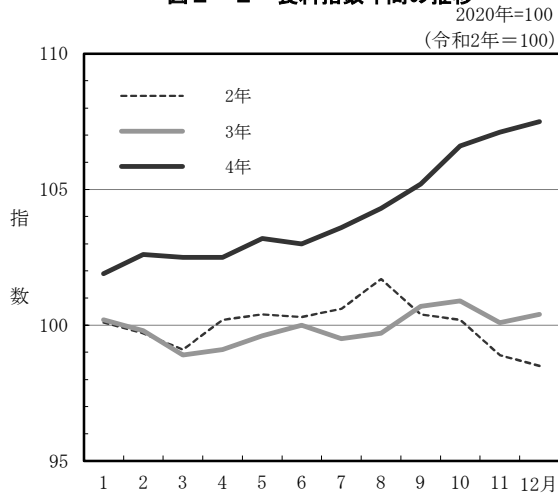


図3-1 生鮮食品指数年間の推移

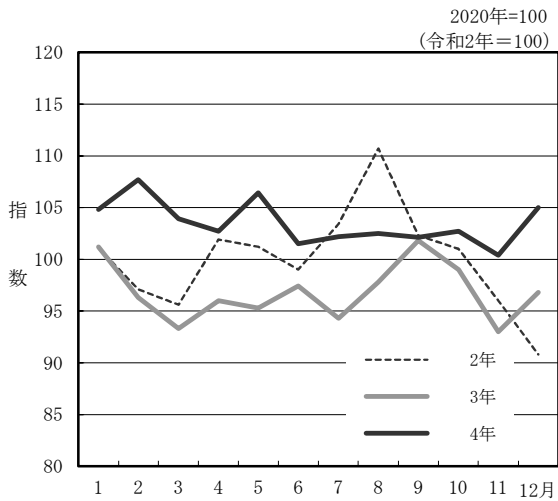


図3-2 生鮮魚介指数年間の推移

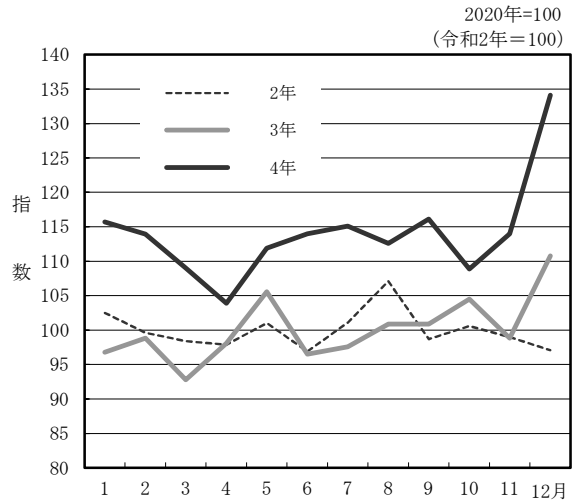


図3-3 生鮮野菜指数年間の推移

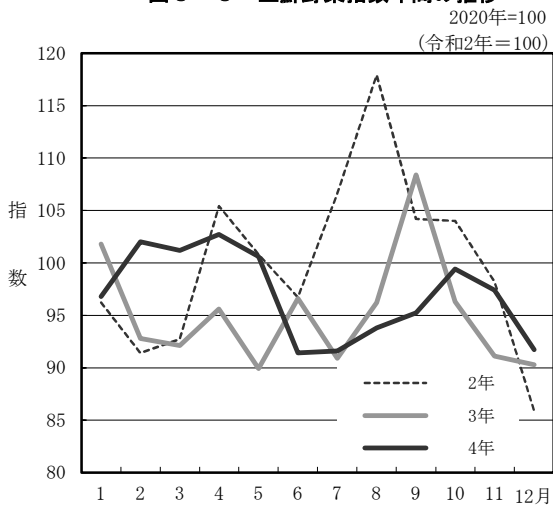
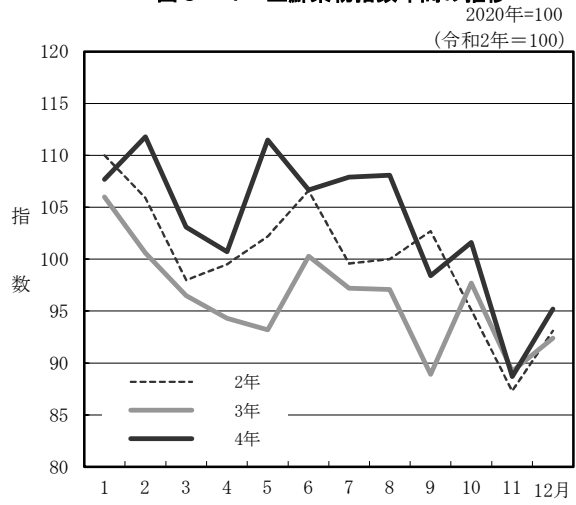


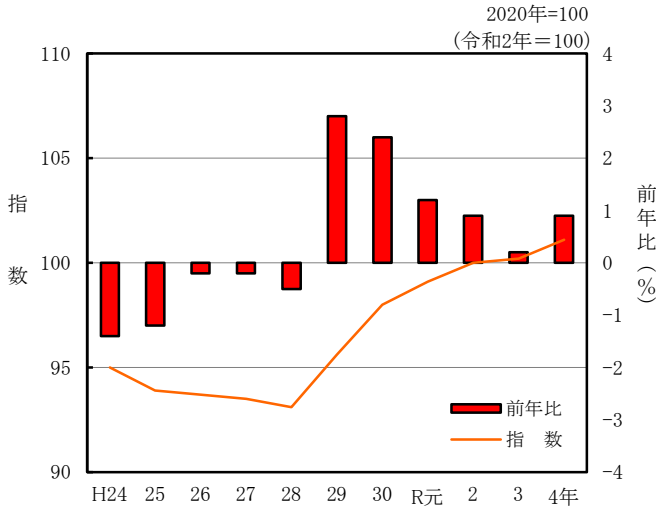
図3-4 生鮮果物指数年間の推移



**(2) 住居は101.1となり、前年比0.9%の上昇**

内訳をみると、**設備修繕・維持**はシステムバス、温水洗浄便座などにより2.9%の上昇、**家賃**は持家の帰属家賃（P.32※参照）、民営家賃により0.6%の上昇となった。

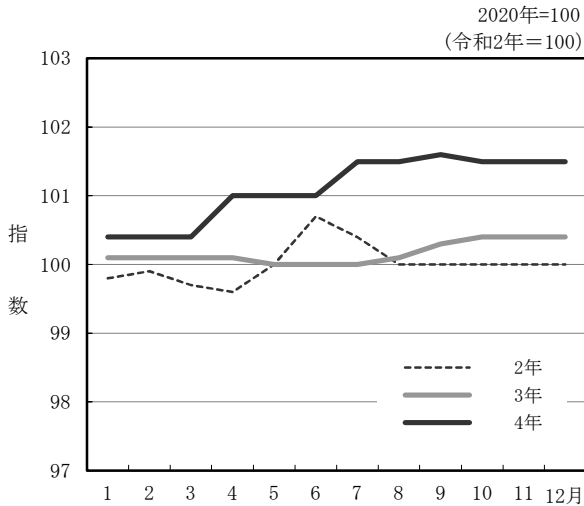
**図4-1 住居指数の推移**



**表2 住居の中分類別前年比の推移**

中分類	R2年	R3年	R4年	寄与度
住居	0.9%	0.2%	<b>0.9%</b>	<b>0.19</b>
家賃	0.1%	0.2%	<b>0.6%</b>	<b>0.09</b>
設備修繕・維持	4.4%	-0.1%	<b>2.9%</b>	<b>0.10</b>

**図4-2 住居指数年間の推移**

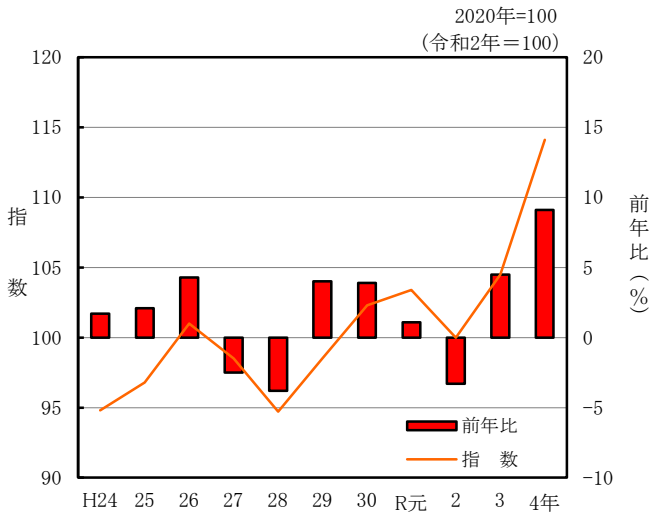


**(3) 光熱・水道は114.1となり、前年比9.1%の上昇**

内訳をみると、**電気代**は燃料費調整単価の見直しによる値上がりなどにより11.6%の上昇、**ガス代**は都市ガス代、プロパンガスにより10.6%の上昇、**他の光熱**（灯油）は原油高による値上がりなどにより17.3%の上昇となった。

また、**上下水道料**は前年と同水準であった。

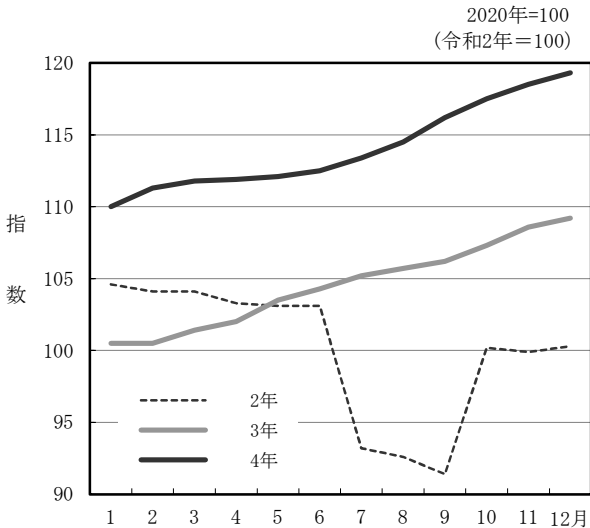
**図5-1 光熱・水道指数の推移**



**表3 光熱・水道の中分類別前年比の推移**

中分類	R2年	R3年	R4年	寄与度
	%	%	%	
光熱・水道	-3.3	4.5	<b>9.1</b>	<b>0.65</b>
電気代	-2.6	1.8	<b>11.6</b>	<b>0.44</b>
ガス代	-0.5	0.1	<b>10.6</b>	<b>0.12</b>
他の光熱	-9.5	19.3	<b>17.3</b>	<b>0.09</b>
上下水道料	-5.3	10.7	<b>0.0</b>	<b>0.00</b>

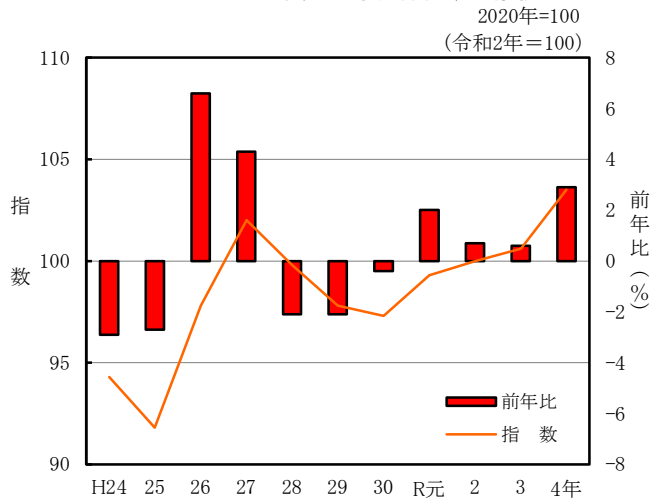
**図5-2 光熱・水道指数年間の推移**



**(4) 家具・家事用品は103.5となり、前年比2.9%の上昇**

内訳をみると、**家庭用耐久財**は電気炊飯器、電気冷蔵庫などにより3.2%の上昇、**家事雑貨**は電球・ランプなどにより4.9%の上昇、**家事用消耗品**は洗濯用洗剤などにより2.2%の上昇、**寝具類**は1.8%の上昇、**室内装備品**は1.5%の上昇、**家事サービス**は0.9%の上昇となった。

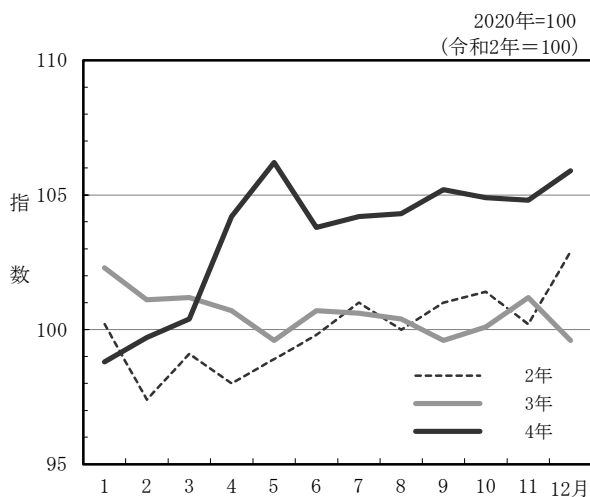
**図6-1 家具・家事用品指数の推移**



**表4 家具・家事用品の中分類別前年比の推移**

中分類	R2年	R3年	R4年	寄与度
	%	%	%	
家具・家事用品	0.7	0.6	<b>2.9</b>	<b>0.10</b>
家庭用耐久財	-2.8	1.7	<b>3.2</b>	<b>0.04</b>
室内装備品	1.5	-1.3	<b>1.5</b>	<b>0.00</b>
寝具類	3.2	1.1	<b>1.8</b>	<b>0.00</b>
家事雑貨	3.2	-2.8	<b>4.9</b>	<b>0.03</b>
家事用消耗品	2.8	1.7	<b>2.2</b>	<b>0.02</b>
家事サービス	1.4	0.0	<b>0.9</b>	<b>0.00</b>

**図6-2 家具・家事用品指数年間の推移**



**(5) 被服及び履物は104.7となり、前年比3.4%の上昇**

内訳をみると、**洋服**は男子用上着などにより3.7%の上昇、**被服関連サービス**はクリーニング代Bなどにより8.1%の上昇、**他の被服**はマフラーなどにより5.9%の上昇、**履物類**は運動靴などにより4.0%の上昇、**シャツ・セーター類の被服**は男子用セーターなどにより1.7%の上昇、**下着類**は0.4%の上昇となった。

また、**和服**は前年と同水準であった。

図7-1 被服及び履物指数の推移

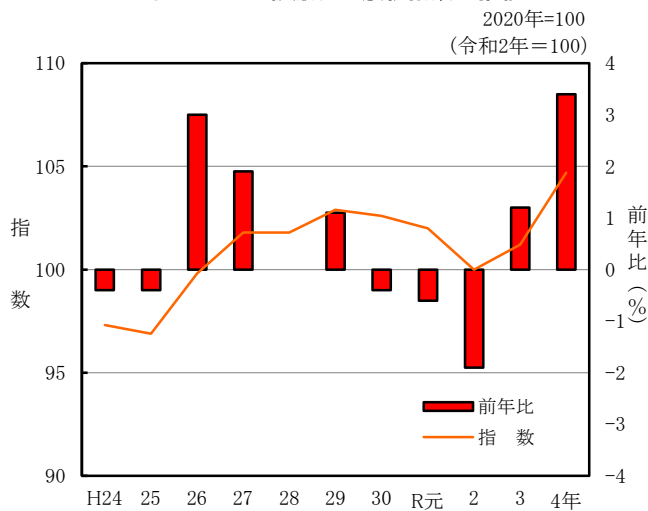
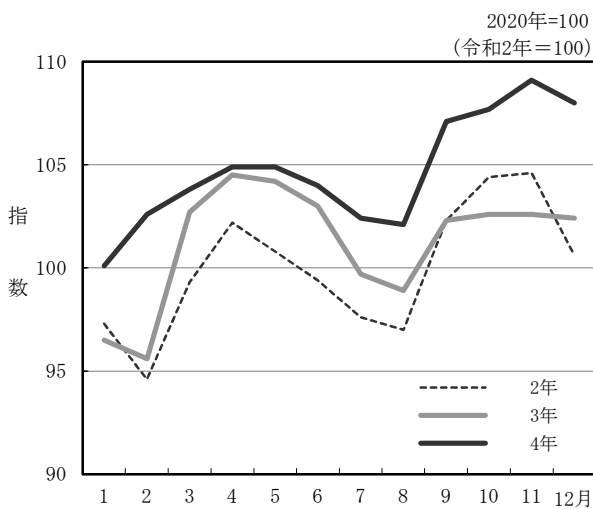


表5 被服及び履物の中分類別前年比の推移

中分類	R2年	R3年	R4年	
	%	%	%	寄与度
被服及び履物	-1.9	1.2	3.4	0.13
衣料	-3.6	0.8	3.6	0.06
和服	1.8	1.4	0.0	0.00
洋服	-3.8	0.8	3.7	0.06
シャツ・セーター・下着類	0.5	2.0	1.3	0.01
シャツ・セーター類	-0.9	3.7	1.7	0.01
下着類	4.3	-1.8	0.4	0.00
履物類	-9.2	1.0	4.0	0.02
他の被服	2.5	0.5	5.9	0.02
被服関連サービス	10.1	2.2	8.1	0.02

図7-2 被服及び履物指数年間の推移

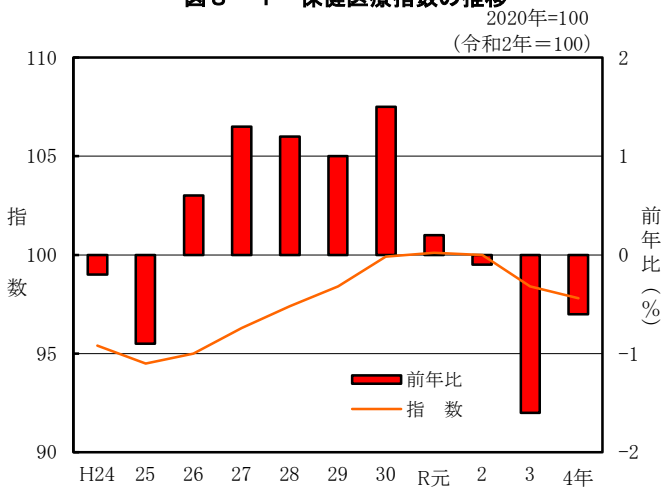


**(6) 保健医療は97.8となり、前年比0.6%の下落**

内訳をみると、**保健医療サービス**は診療代により1.2%の下落、**保健医療用品・器具**はマスクなどにより0.7%の下落となった。

一方、**医薬品・健康保持用摂取品**は総合かぜ薬などにより0.5%の上昇となった。

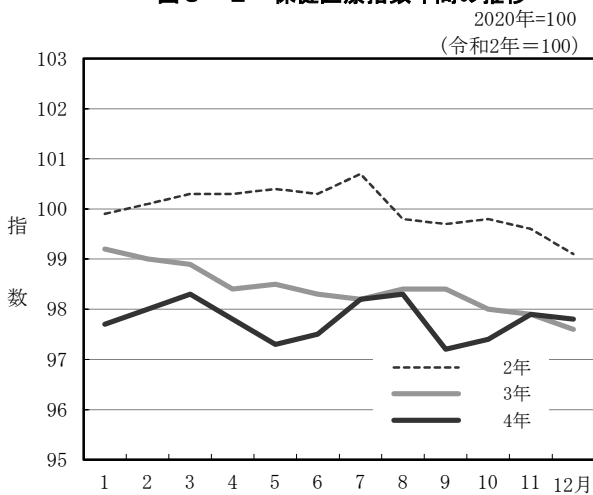
**図8-1 保健医療指数の推移**



**表6 保健医療の中分類別前年比の推移**

中分類	R2年	R3年	R4年	寄与度
	%	%	%	
保健医療	-0.1	-1.6	-0.6	-0.03
医薬品・健康保持用摂取品	0.2	1.1	0.5	0.01
保健医療用品・器具	0.7	-6.9	-0.7	-0.01
保健医療サービス	-0.4	-0.5	-1.2	-0.03

**図8-2 保健医療指数年間の推移**



**(7) 交通・通信は94.6となり、前年比1.5%の下落**

内訳をみると、**通信**は通信料（携帯電話）により13.4%の下落となった。

一方、**自動車等関係費**はガソリン、普通乗用車Bなどにより2.2%の上昇、**交通**は0.1%の上昇となった。

図9-1 交通・通信指数の推移

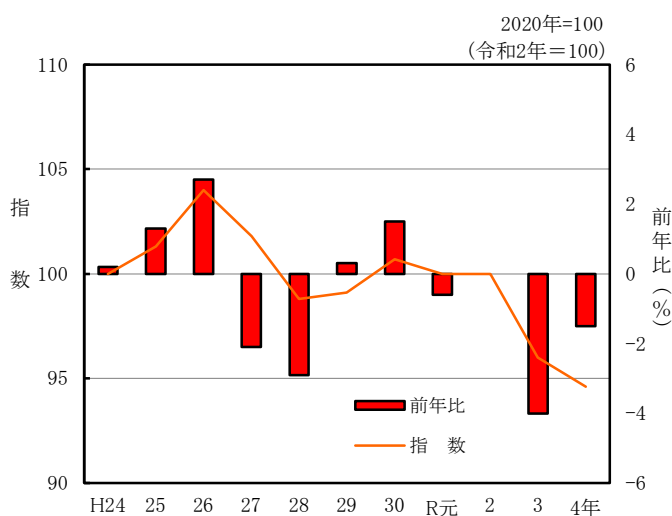
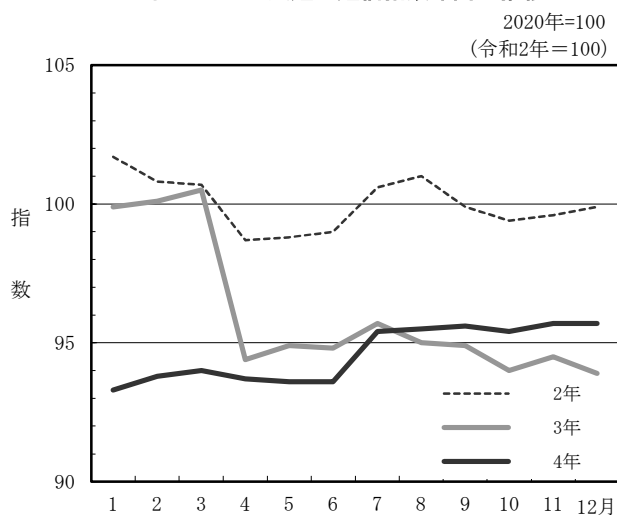


表7 交通・通信の中分類別前年比の推移

中分類	R2年	R3年	R4年	寄与度
	%	%	%	
交通・通信	0.0	-4.0	-1.5	-0.24
交通	2.0	0.3	0.1	0.00
自動車等関係費	-0.5	3.5	2.2	0.25
通信	0.2	-22.2	-13.4	-0.49

図9-2 交通・通信指数年間の推移

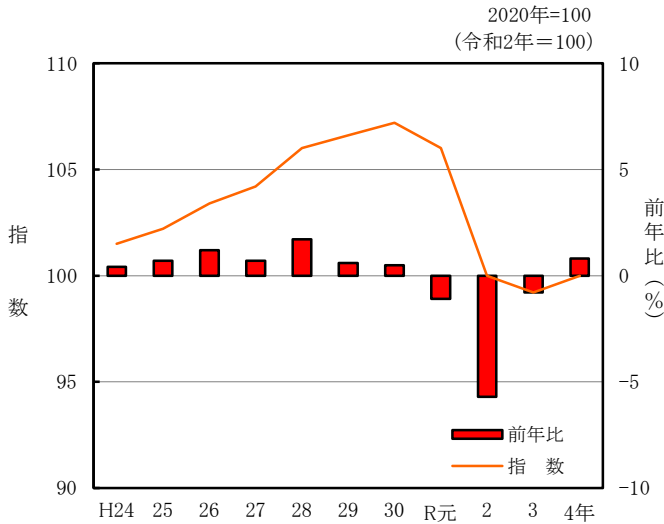




**(8) 教育は100.0となり、前年比0.8%の上昇**

内訳をみると、**補習教育**は補習教育（中学校）などにより0.9%の上昇、**授業料等**はPTA会費（中学校）などにより0.6%の上昇、**教科書・学習参考教材**は3.0%の上昇となった。

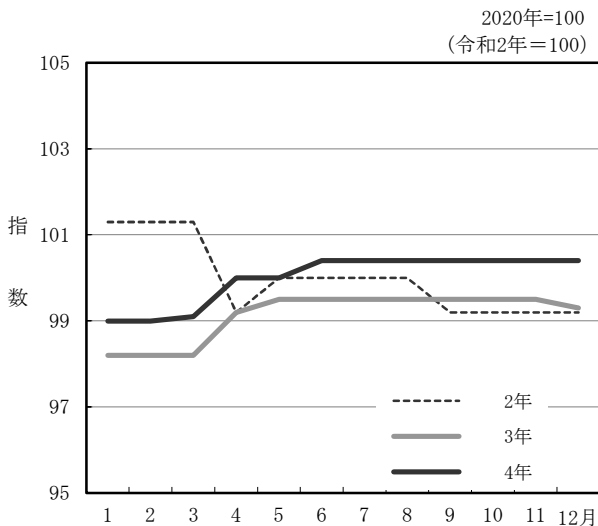
**図10-1 教育指数の推移**



**表8 教育の中分類別前年比の推移**

中 分 類	R2年	R3年	R4年	寄与度
教 育	%	%	%	
授 業 料 等	-5.7	-0.8	<b>0.8</b>	<b>0.03</b>
教科書・学習参考教材	-12.2	-1.8	<b>0.6</b>	<b>0.01</b>
補 習 教 育	1.3	0.1	<b>3.0</b>	<b>0.00</b>
	2.8	0.7	<b>0.9</b>	<b>0.01</b>

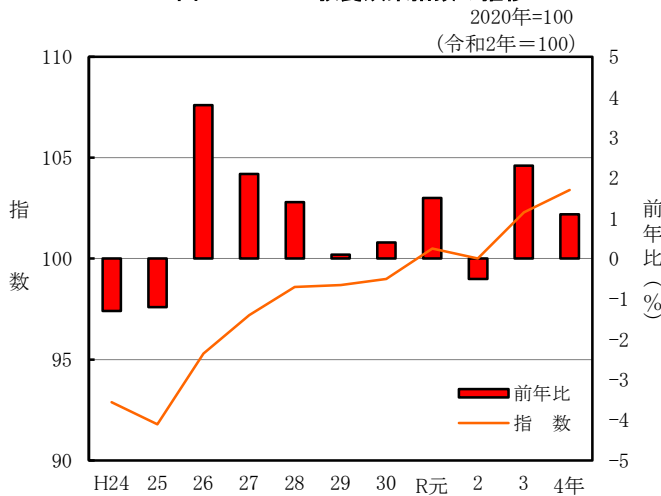
**図10-2 教育指数年間の推移**



**(9) 教養娯楽は103.4となり、前年比1.1%の上昇**

内訳をみると、**教養娯楽用品**は鉢植え、組立玩具などにより2.0%の上昇、**教養娯楽用耐久財**はカメラなどにより4.1%の上昇、**書籍・他の印刷物**は新聞代（地方・ブロック紙）などにより2.3%の上昇、**教養娯楽サービス**はフィットネスクラブ使用料などにより0.1%の上昇となった。

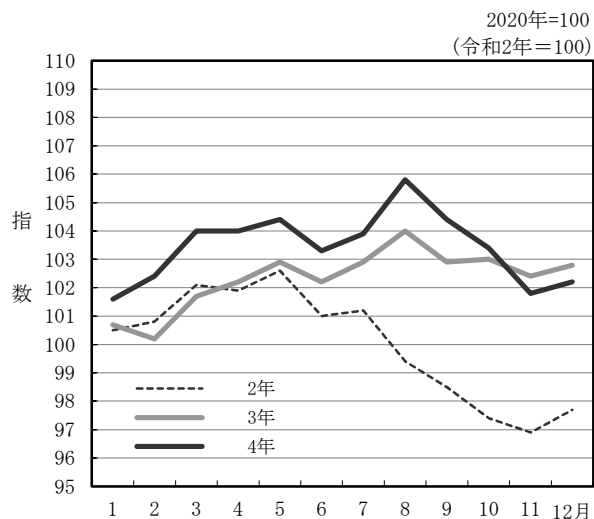
**図11-1 教養娯楽指数の推移**



**表9 教養娯楽の中分類別前年比の推移**

中分類	R2年	R3年	R4年	寄与度
教養娯楽	%	%	%	
教養娯楽用耐久財	-0.5	2.3	1.1	0.11
教養娯楽用品	1.5	-0.7	2.0	0.04
書籍・他の印刷物	1.2	5.0	2.3	0.02
教養娯楽サービス	-1.6	3.5	0.1	0.01

**図11-2 教養娯楽指数年間の推移**

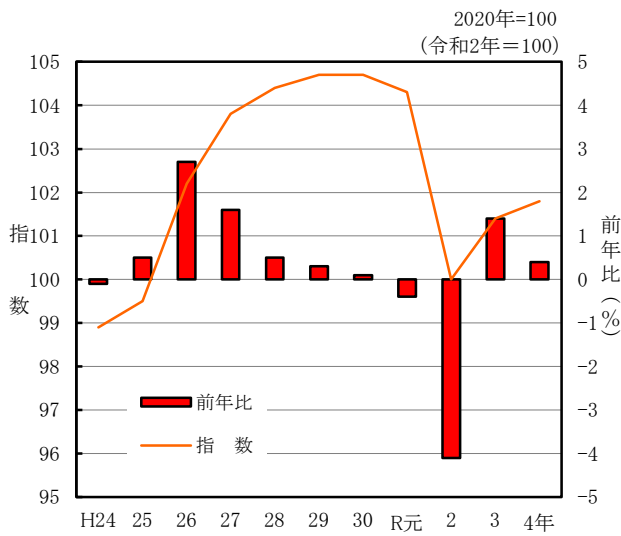


**(10) 諸雑費は101.8となり、前年比0.4%の上昇**

内訳をみると、**身の回り用品**は腕時計などにより7.0%の上昇、**たばこ**はたばこ（国産品）などにより4.8%の上昇、**他の諸雑費**は0.1%の上昇となった。

一方、**理美容サービス**は入浴料などにより1.3%の下落、**理美容用品**は0.9%の下落となった。

**図12-1 諸雑費指数の推移**

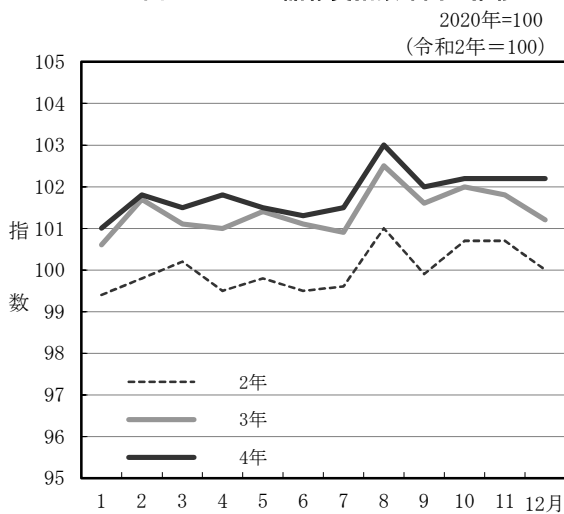


※令和元年10月…幼児教育・保育の無償化

**表10 諸雑費の中分類別前年比の推移**

中分類	R2年	R3年	R4年	寄与度
諸雑費	-4.1%	1.4%	0.4%	0.03
理美容サービス	1.3%	0.2%	-1.3%	-0.02
理美容用品	1.7%	-0.5%	-0.9%	-0.01
身の回り用品	1.5%	7.2%	7.0%	0.04
たばこ	3.7%	8.5%	4.8%	0.02
他の諸雑費	-13.6%	1.2%	0.1%	0.00

**図12-2 諸雑費指数年間の推移**





# 統計表

第 1 表 消費者物価

年 月	総		食									
	合	持賃 家を の除 帰く 属総 家合	料	穀 類	魚 介 類	生 鮮 魚 介	肉 類	乳 卵 類	野 菜 ・ 海 藻	生 鮮 野 菜	果 物	生 鮮 果 物
ウ エ イ ト 品 目 数	10000 582	8581 581	2546 236	211 13	180 29	109 15	233 9	114 7	267 44	178 29	91 17	83 16
年平均指数												
平成 30 年	99.7	99.9	98.3	98.4	98.8	101.4	102.5	97.7	103.3	107.0	96.5	98.6
令和 2 年	100.1	100.2	98.6	99.8	100.3	100.9	101.8	99.0	97.1	96.1	93.4	93.9
3 年	100.0	100.0	100.0	100.0	100.0	100.0	100.0	100.0	100.0	100.0	100.0	100.0
4 年	99.9	99.9	99.9	98.0	100.3	100.2	101.3	100.7	98.2	95.2	95.9	96.1
	102.0	102.2	104.2	104.1	109.7	114.1	107.8	105.2	101.1	97.0	102.4	103.4
前年比 (%)												
平成 30 年	1.5	1.2	1.3	3.0	3.0	3.9	-1.1	0.2	6.0	7.8	4.5	4.9
令和 2 年	0.5	0.3	0.3	1.4	1.5	-0.5	-0.7	1.4	-6.0	-10.2	-3.2	-4.7
3 年	-0.1	-0.2	1.5	0.2	-0.3	-0.9	-1.8	1.0	3.0	4.1	7.1	6.5
4 年	-0.1	-0.1	-0.1	-2.0	0.3	0.2	1.3	0.7	-1.8	-4.8	-4.1	-3.9
	2.1	2.3	4.3	6.2	9.3	13.9	6.4	4.5	3.0	1.9	6.7	7.6
月別指数												
令和 3 年 1 月	100.1	100.0	100.2	99.4	97.5	96.8	100.4	98.1	100.8	101.8	105.5	106.0
2 月	99.9	99.9	99.8	100.2	99.6	98.8	100.2	100.2	95.8	92.8	100.6	100.6
3 月	100.2	100.2	98.9	97.9	95.8	92.8	99.3	99.0	95.2	92.1	96.7	96.5
4 月	99.3	99.2	99.1	97.9	99.4	98.1	99.8	98.8	98.6	95.6	94.7	94.3
5 月	99.7	99.6	99.6	97.5	104.1	105.6	101.7	100.7	95.1	89.9	93.3	93.2
6 月	99.7	99.7	100.0	98.0	98.4	96.5	102.3	100.2	99.3	96.6	99.5	100.3
7 月	99.8	99.7	99.5	98.0	98.7	97.6	101.6	101.3	95.6	90.9	96.7	97.2
8 月	99.9	99.9	99.7	97.3	101.5	100.9	100.4	101.8	99.3	96.2	96.6	97.1
9 月	100.2	100.1	100.7	98.3	100.8	100.9	99.8	100.9	107.5	108.4	89.1	88.9
10 月	100.2	100.2	100.9	96.9	102.1	104.5	105.8	101.9	99.4	96.3	97.1	97.7
11 月	100.1	100.1	100.1	98.2	99.1	98.8	103.8	102.0	95.7	91.1	89.3	89.2
12 月	100.1	100.0	100.4	96.9	107.3	110.8	100.2	102.8	95.4	90.3	92.3	92.4
令和 4 年 1 月	100.2	100.1	101.9	98.4	110.3	115.7	102.4	103.3	99.5	96.8	106.3	107.7
2 月	100.8	100.8	102.6	101.3	108.7	113.9	104.0	104.7	102.7	102.0	110.0	111.8
3 月	101.0	101.1	102.5	103.1	106.6	109.0	106.8	102.6	102.5	101.2	102.1	103.1
4 月	101.3	101.5	102.5	102.3	103.0	103.9	104.8	104.7	104.0	102.7	99.9	100.7
5 月	101.6	101.7	103.2	104.1	107.5	111.9	105.9	104.3	103.1	100.6	109.7	111.5
6 月	101.3	101.4	103.0	103.4	108.7	114.0	105.5	104.6	97.3	91.4	105.4	106.7
7 月	102.0	102.1	103.6	105.1	109.5	115.1	109.4	101.9	97.7	91.6	106.5	107.9
8 月	102.5	102.8	104.3	105.6	108.4	112.6	111.2	105.3	99.7	93.8	106.7	108.1
9 月	102.9	103.2	105.2	106.0	110.9	116.1	113.4	105.4	100.9	95.2	97.8	98.4
10 月	103.2	103.6	106.6	105.8	107.2	108.9	111.7	107.1	104.0	99.4	100.7	101.6
11 月	103.4	103.8	107.1	108.0	111.4	114.0	109.0	110.2	102.7	97.4	88.9	88.7
12 月	103.6	104.0	107.5	106.5	123.7	134.1	109.5	108.8	98.6	91.7	94.9	95.2
前月比 (%)												
令和 4 年 1 月	0.1	0.1	1.6	1.6	2.8	4.4	2.1	0.4	4.3	7.2	15.1	16.5
2 月	0.6	0.7	0.7	3.0	-1.4	-1.6	1.6	1.4	3.2	5.4	3.5	3.8
3 月	0.2	0.3	-0.1	1.7	-2.0	-4.3	2.6	-2.0	-0.2	-0.8	-7.3	-7.8
4 月	0.3	0.3	0.0	-0.7	-3.4	-4.7	-1.9	2.0	1.4	1.5	-2.1	-2.2
5 月	0.2	0.3	0.7	1.8	4.4	7.7	1.0	-0.3	-0.8	-2.1	9.8	10.6
6 月	-0.3	-0.3	-0.3	-0.7	1.2	1.8	-0.3	0.2	-5.6	-9.2	-4.0	-4.3
7 月	0.7	0.7	0.6	1.7	0.8	1.0	3.7	-2.5	0.4	0.2	1.0	1.1
8 月	0.5	0.6	0.7	0.5	-1.1	-2.1	1.6	3.4	2.0	2.4	0.2	0.2
9 月	0.3	0.4	0.9	0.4	2.4	3.1	2.0	0.1	1.2	1.5	-8.3	-9.0
10 月	0.3	0.4	1.3	-0.2	-3.3	-6.2	-1.5	1.6	3.1	4.4	3.0	3.2
11 月	0.2	0.2	0.5	2.1	3.9	4.7	-2.4	2.9	-1.2	-2.0	-11.7	-12.7
12 月	0.2	0.2	0.4	-1.4	11.0	17.6	0.5	-1.3	-4.0	-5.9	6.7	7.4
前年同月比 (%)												
令和 4 年 1 月	0.1	0.1	1.7	-1.0	13.1	19.6	2.0	5.3	-1.3	-4.9	0.7	1.6
2 月	0.9	1.0	2.9	1.1	9.2	15.3	3.8	4.5	7.3	10.0	9.4	11.1
3 月	0.8	0.9	3.6	5.2	11.3	17.5	7.6	3.6	7.6	9.8	5.6	6.8
4 月	2.0	2.3	3.4	4.5	3.6	6.0	5.0	5.9	5.4	7.5	5.6	6.9
5 月	1.8	2.1	3.6	6.8	3.3	6.0	4.1	3.6	8.4	11.9	17.7	19.6
6 月	1.6	1.8	3.0	5.4	10.5	18.1	3.2	4.4	-2.0	-5.4	5.9	6.3
7 月	2.2	2.4	4.1	7.2	11.0	17.9	7.7	0.6	2.2	0.7	1.0	11.0
8 月	2.6	2.9	4.6	8.5	6.8	11.6	10.7	3.4	0.3	-2.5	10.4	11.3
9 月	2.7	3.0	4.5	7.9	10.0	15.0	13.6	4.5	-6.2	-12.2	9.7	10.7
10 月	3.0	3.4	5.7	9.2	5.1	4.2	5.6	5.1	4.6	3.2	3.7	4.0
11 月	3.3	3.7	7.0	10.0	12.5	15.3	5.1	8.0	7.3	6.9	-0.5	-0.6
12 月	3.5	4.0	7.2	9.9	15.3	21.0	9.3	5.8	3.4	1.6	2.8	3.0

# 指数 (金沢市)

2020年=100  
(令和2年=100)

油脂・調味料	菓子類	調理食品	飲料	酒類	外食	住			光熱・水道		電気代	年 月
						住居	家賃	設備・修繕・持	熱	水		
110	248	328	148	109	509	<b>2009</b>	1674	334	<b>677</b>	377	ウ	イ
20	17	29	17	9	25	<b>21</b>	4	17	<b>6</b>	1	品	目
<b>年平均指数</b>												
101.3	94.5	97.9	100.3	99.6	95.2	<b>98.0</b>	98.8	94.6	<b>102.3</b>	100.9	平	成
100.6	96.3	99.2	101.1	98.8	97.5	<b>99.1</b>	99.9	95.8	<b>103.4</b>	102.7	令	和
100.0	100.0	100.0	100.0	100.0	100.0	<b>100.0</b>	100.0	100.0	<b>100.0</b>	100.0	30	年
101.2	102.2	99.6	99.0	99.7	100.4	<b>100.2</b>	100.2	99.9	<b>104.5</b>	101.8	2	
<b>108.7</b>	<b>107.5</b>	<b>101.8</b>	<b>102.2</b>	<b>101.3</b>	<b>102.4</b>	<b>101.1</b>	<b>100.8</b>	<b>102.8</b>	<b>114.1</b>	<b>113.5</b>	3	
<b>前年比 (%)</b>												
0.2	-1.0	1.0	-0.4	-0.2	0.7	<b>2.4</b>	3.0	-0.1	<b>3.9</b>	4.1	平	成
-0.7	1.8	1.3	0.7	-0.7	2.4	<b>1.2</b>	1.1	1.3	<b>1.1</b>	1.8	令	和
-0.6	3.9	0.8	-1.1	1.2	2.6	<b>0.9</b>	0.1	4.4	<b>-3.3</b>	-2.6	30	年
1.2	2.2	-0.4	-1.0	-0.3	0.4	<b>0.2</b>	0.2	-0.1	<b>4.5</b>	1.8	2	
<b>7.3</b>	<b>5.2</b>	<b>2.3</b>	<b>3.2</b>	<b>1.6</b>	<b>2.0</b>	<b>0.9</b>	<b>0.6</b>	<b>2.9</b>	<b>9.1</b>	<b>11.6</b>	3	
<b>月別指数</b>												
99.9	101.4	100.8	97.5	100.4	100.4	<b>100.1</b>	100.2	100.1	<b>100.5</b>	97.8	令	和
99.7	101.5	101.0	97.5	99.6	100.4	<b>100.1</b>	100.2	99.6	<b>100.5</b>	97.6	3	年
99.8	101.2	100.1	98.8	100.0	100.4	<b>100.1</b>	100.1	99.8	<b>101.4</b>	97.6	2	
98.2	100.4	98.8	96.9	100.3	100.3	<b>100.1</b>	100.1	99.8	<b>102.0</b>	98.0	1	月
101.1	101.7	98.8	100.1	99.7	100.3	<b>100.0</b>	100.1	99.8	<b>103.5</b>	100.2	3	
100.5	101.5	100.0	99.5	98.3	100.3	<b>100.0</b>	100.1	99.8	<b>104.3</b>	101.3	4	
102.9	101.0	98.3	100.5	99.9	100.4	<b>100.0</b>	100.1	99.9	<b>105.2</b>	102.5	5	
102.0	102.0	98.1	96.8	99.8	100.2	<b>100.1</b>	100.2	99.8	<b>105.7</b>	103.4	6	
101.8	102.9	99.5	100.1	99.8	100.6	<b>100.3</b>	100.2	100.4	<b>106.2</b>	104.2	7	
101.1	104.7	99.5	100.7	99.0	100.5	<b>100.4</b>	100.5	100.2	<b>107.3</b>	105.1	8	
103.7	104.8	99.1	101.0	100.4	100.6	<b>100.4</b>	100.5	99.9	<b>108.6</b>	106.4	9	
104.2	103.8	100.6	99.4	99.8	100.6	<b>100.4</b>	100.5	99.9	<b>109.2</b>	107.4	10	
105.1	104.8	100.1	99.5	99.5	100.7	<b>100.4</b>	100.5	99.9	<b>110.0</b>	108.7	11	月
104.1	104.8	100.0	99.9	98.5	100.7	<b>100.4</b>	100.5	100.2	<b>111.3</b>	109.8	12	年
104.8	104.7	99.2	101.2	98.6	100.7	<b>100.4</b>	100.4	100.4	<b>111.8</b>	109.8	1	
105.2	104.3	100.3	102.1	100.1	101.1	<b>101.0</b>	100.6	103.0	<b>111.9</b>	110.1	2	
107.3	104.3	99.4	99.6	100.3	101.5	<b>101.0</b>	100.6	102.9	<b>112.1</b>	110.6	3	
105.5	106.0	103.4	99.1	98.6	101.5	<b>101.0</b>	100.5	103.5	<b>112.5</b>	111.0	4	
108.5	107.2	101.2	99.8	100.1	101.8	<b>101.5</b>	101.1	103.5	<b>113.4</b>	112.2	5	
109.0	107.3	101.6	100.1	100.1	102.3	<b>101.5</b>	101.1	103.7	<b>114.5</b>	114.0	6	
111.4	111.1	103.1	101.1	99.8	102.3	<b>101.6</b>	101.1	103.9	<b>116.2</b>	116.6	7	
112.9	110.8	103.6	107.1	106.6	105.2	<b>101.5</b>	101.0	104.0	<b>117.5</b>	118.8	8	
114.9	112.8	105.3	108.8	107.1	105.6	<b>101.5</b>	101.0	104.2	<b>118.5</b>	120.1	9	
115.6	112.1	104.7	108.2	106.3	105.9	<b>101.5</b>	101.0	104.2	<b>119.3</b>	120.7	10	
<b>前月比 (%)</b>												
0.8	1.0	-0.6	0.1	-0.3	0.1	<b>0.0</b>	0.0	0.0	<b>0.8</b>	1.2	令	和
-1.0	0.0	-0.1	0.4	-0.9	0.0	<b>0.0</b>	0.0	0.3	<b>1.2</b>	1.1	4	年
0.7	-0.1	-0.8	1.3	0.1	0.0	<b>0.0</b>	-0.1	0.3	<b>0.5</b>	0.0	1	月
0.4	-0.4	1.1	1.0	1.5	0.4	<b>0.6</b>	0.2	2.6	<b>0.1</b>	0.3	2	
2.0	0.0	-0.9	-2.5	0.2	0.4	<b>0.0</b>	0.0	-0.1	<b>0.2</b>	0.4	3	
-1.6	1.7	4.0	-0.5	-1.7	0.0	<b>0.0</b>	-0.1	0.6	<b>0.3</b>	0.3	4	
2.8	1.1	-2.1	0.7	1.6	0.3	<b>0.5</b>	0.6	0.0	<b>0.8</b>	1.2	5	
0.5	0.2	0.4	0.3	-0.1	0.5	<b>0.0</b>	0.0	0.1	<b>1.0</b>	1.6	6	
2.2	3.5	1.4	1.0	-0.2	0.0	<b>0.0</b>	0.0	0.3	<b>1.4</b>	2.3	7	
1.4	-0.3	0.5	6.0	6.8	2.8	<b>-0.1</b>	-0.1	0.1	<b>1.1</b>	1.8	8	
1.7	1.8	1.6	1.6	0.4	0.4	<b>0.1</b>	0.0	0.1	<b>0.8</b>	1.1	9	
0.6	-0.7	-0.5	-0.6	-0.7	0.3	<b>0.0</b>	0.0	0.0	<b>0.7</b>	0.6	10	
<b>前年同月比 (%)</b>												
5.2	3.3	-0.7	2.1	-0.9	0.3	<b>0.2</b>	0.3	-0.2	<b>9.5</b>	11.2	令	和
4.4	3.3	-1.1	2.5	-1.0	0.3	<b>0.3</b>	0.3	0.5	<b>10.7</b>	12.5	4	年
5.0	3.5	-0.9	2.4	-1.4	0.3	<b>0.3</b>	0.3	0.6	<b>10.3</b>	12.6	1	月
7.1	3.9	1.6	5.5	-0.2	0.8	<b>0.9</b>	0.5	3.2	<b>9.7</b>	12.4	2	
6.1	2.5	0.6	-0.4	0.6	1.1	<b>0.9</b>	0.5	3.1	<b>8.3</b>	10.4	3	
5.0	4.5	3.4	-0.4	0.2	1.1	<b>0.9</b>	0.4	3.7	<b>7.8</b>	9.6	4	
5.5	6.1	3.0	-0.7	0.2	1.3	<b>1.5</b>	1.0	3.6	<b>7.8</b>	9.6	5	
6.9	5.3	3.5	3.4	0.3	2.1	<b>1.4</b>	0.9	3.9	<b>8.3</b>	10.3	6	
9.4	8.0	3.6	1.0	0.0	1.7	<b>1.3</b>	0.8	3.5	<b>9.3</b>	12.0	7	
11.7	5.8	4.1	6.4	7.7	4.7	<b>1.0</b>	0.5	3.9	<b>9.5</b>	13.0	8	
10.7	7.6	6.2	7.7	6.7	5.0	<b>1.2</b>	0.6	4.3	<b>9.1</b>	12.9	9	
10.9	8.0	4.0	8.9	6.6	5.3	<b>1.2</b>	0.6	4.3	<b>9.3</b>	12.4	10	

# 第 1 表 消費者物価

年 月	ガ ス 代	他 の 光 熱	上 下 水 道 料	家具 ・ 家 事 用 品	被服及び履物						衣 料	
					家 庭 用 耐 久 財	室 内 装 備 品	寝 具 類	家 事 雑 貨	家 事 用 消 耗 品	家 事 サ ー ビス		
ウ エ イ ト 品 目 数	109 2	42 1	149 2	351 48	129 13	20 4	27 5	66 11	95 11	14 4	367 64	162 28
<b>年 平 均 指 数</b>												
平 成 30 年 1 月	98.3	115.2	105.2	<b>97.3</b>	97.8	97.4	97.2	96.1	97.7	98.0	<b>102.6</b>	105.7
平 成 30 年 2 月	100.5	110.5	105.5	<b>99.3</b>	102.9	98.5	96.9	96.9	97.2	98.6	<b>102.0</b>	103.8
平 成 30 年 3 月	100.0	100.0	100.0	<b>100.0</b>	100.0	100.0	100.0	100.0	100.0	100.0	<b>100.0</b>	100.0
平 成 30 年 4 月	100.1	119.3	110.7	<b>100.6</b>	101.7	98.7	101.1	97.2	101.7	100.0	<b>101.2</b>	100.8
平 成 30 年 4 月	<b>110.7</b>	<b>139.9</b>	<b>110.7</b>	<b>103.5</b>	<b>105.0</b>	<b>100.1</b>	<b>102.9</b>	<b>101.9</b>	<b>103.9</b>	<b>100.9</b>	<b>104.7</b>	<b>104.4</b>
<b>前 年 比 ( % )</b>												
平 成 30 年 1 月	2.8	17.3	0.0	<b>-0.4</b>	-1.6	4.7	-0.1	0.7	-1.0	0.1	<b>-0.4</b>	-1.6
平 成 30 年 2 月	2.3	-4.1	0.3	<b>2.0</b>	5.2	1.2	-0.3	0.9	-0.4	0.6	<b>-0.6</b>	-1.9
平 成 30 年 3 月	-0.5	-9.5	-5.3	<b>0.7</b>	-2.8	1.5	3.2	3.2	2.8	1.4	<b>-1.9</b>	-3.6
平 成 30 年 4 月	0.1	19.3	10.7	<b>0.6</b>	1.7	-1.3	1.1	-2.8	1.7	0.0	<b>1.2</b>	0.8
平 成 30 年 4 月	<b>10.6</b>	<b>17.3</b>	<b>0.0</b>	<b>2.9</b>	<b>3.2</b>	<b>1.5</b>	<b>1.8</b>	<b>4.9</b>	<b>2.2</b>	<b>0.9</b>	<b>3.4</b>	<b>3.6</b>
<b>月 別 指 数</b>												
令 和 3 年 1 月	97.0	97.2	110.7	<b>102.3</b>	103.7	99.9	101.5	97.5	104.6	100.0	<b>96.5</b>	94.8
令 和 3 年 2 月	97.1	99.8	110.7	<b>101.1</b>	102.6	100.4	102.1	97.9	101.3	100.0	<b>95.6</b>	92.5
令 和 3 年 3 月	98.4	109.8	110.7	<b>101.2</b>	104.6	101.2	100.8	96.5	99.9	100.0	<b>102.7</b>	104.7
令 和 3 年 4 月	99.2	114.4	110.7	<b>100.7</b>	100.2	99.5	102.1	97.7	103.6	100.0	<b>104.5</b>	103.2
令 和 3 年 5 月	100.0	117.4	110.7	<b>99.6</b>	99.2	100.1	100.8	96.4	101.8	100.0	<b>104.2</b>	102.9
令 和 3 年 6 月	100.3	119.9	110.7	<b>100.7</b>	101.8	97.5	98.8	98.2	102.1	100.0	<b>103.0</b>	102.9
令 和 3 年 7 月	100.3	123.6	110.7	<b>100.6</b>	104.3	95.4	99.1	96.7	99.9	100.0	<b>99.7</b>	99.4
令 和 3 年 8 月	100.0	123.6	110.7	<b>100.4</b>	99.3	98.5	102.1	97.5	103.9	100.0	<b>98.9</b>	98.7
令 和 3 年 9 月	100.6	123.6	110.7	<b>99.6</b>	99.6	100.3	101.2	97.0	100.7	100.0	<b>102.3</b>	101.8
令 和 3 年 10 月	101.6	130.8	110.7	<b>100.1</b>	101.9	97.6	101.6	95.6	100.8	100.0	<b>102.6</b>	102.9
令 和 3 年 11 月	102.1	138.3	110.7	<b>101.2</b>	103.3	98.1	101.9	97.3	101.8	100.0	<b>102.6</b>	102.8
令 和 3 年 12 月	104.0	133.3	110.7	<b>99.6</b>	100.2	95.6	100.8	97.7	100.4	100.0	<b>102.4</b>	103.6
令 和 4 年 1 月	104.7	133.7	110.7	<b>98.8</b>	97.2	96.3	100.8	98.4	101.0	100.0	<b>100.1</b>	99.3
令 和 4 年 2 月	106.4	139.6	110.7	<b>99.7</b>	96.6	96.9	101.9	98.8	104.3	100.0	<b>102.6</b>	103.8
令 和 4 年 3 月	107.7	144.6	110.7	<b>100.4</b>	100.3	101.3	102.8	100.6	99.4	100.0	<b>103.8</b>	104.9
令 和 4 年 4 月	108.1	142.1	110.7	<b>104.2</b>	104.8	102.2	101.9	102.5	106.3	100.0	<b>104.9</b>	103.9
令 和 4 年 5 月	108.9	139.6	110.7	<b>106.2</b>	109.8	102.2	103.6	105.0	104.5	100.0	<b>104.9</b>	102.8
令 和 4 年 6 月	109.7	139.6	110.7	<b>103.8</b>	105.4	101.6	103.6	103.4	102.9	100.0	<b>104.0</b>	102.7
令 和 4 年 7 月	110.6	140.8	110.7	<b>104.2</b>	105.4	100.8	103.6	103.0	104.7	101.8	<b>102.4</b>	101.6
令 和 4 年 8 月	111.2	140.8	110.7	<b>104.3</b>	106.3	96.9	100.5	104.4	104.5	101.8	<b>102.1</b>	102.1
令 和 4 年 9 月	112.0	142.1	110.7	<b>105.2</b>	111.2	99.8	99.8	100.5	103.3	101.8	<b>107.1</b>	107.1
令 和 4 年 10 月	113.9	139.6	110.7	<b>104.9</b>	108.0	101.6	103.4	101.0	105.1	101.8	<b>107.7</b>	106.9
令 和 4 年 11 月	115.8	138.3	110.7	<b>104.8</b>	105.2	101.3	107.2	101.9	106.8	101.8	<b>109.1</b>	109.3
令 和 4 年 12 月	118.9	138.3	110.7	<b>105.9</b>	109.4	100.8	105.8	103.6	104.6	101.8	<b>108.0</b>	108.8
<b>前 月 比 ( % )</b>												
令 和 4 年 1 月	0.7	0.3	0.0	<b>-0.8</b>	-3.1	0.7	0.0	0.7	0.7	0.0	<b>-2.3</b>	-4.2
令 和 4 年 2 月	1.6	4.4	0.0	<b>0.9</b>	-0.6	0.7	1.1	0.4	3.2	0.0	<b>2.5</b>	4.6
令 和 4 年 3 月	1.3	3.6	0.0	<b>0.7</b>	3.9	4.5	0.9	1.8	-4.7	0.0	<b>1.1</b>	1.1
令 和 4 年 4 月	0.3	-1.7	0.0	<b>3.8</b>	4.5	0.9	-0.8	1.8	6.9	0.0	<b>1.1</b>	-0.9
令 和 4 年 5 月	0.7	-1.8	0.0	<b>1.9</b>	4.8	0.0	1.7	2.5	-1.7	0.0	<b>0.0</b>	-1.1
令 和 4 年 6 月	0.8	0.0	0.0	<b>-2.2</b>	-4.0	-0.6	0.0	-1.5	-1.5	0.0	<b>-0.9</b>	-0.1
令 和 4 年 7 月	0.9	0.9	0.0	<b>0.4</b>	0.0	-0.8	0.0	-0.4	1.7	1.8	<b>-1.6</b>	-1.1
令 和 4 年 8 月	0.5	0.0	0.0	<b>0.1</b>	0.9	-3.9	-3.0	1.3	-0.1	0.0	<b>-0.3</b>	0.5
令 和 4 年 9 月	0.7	0.9	0.0	<b>0.8</b>	4.6	3.0	-0.7	-3.7	-1.1	0.0	<b>4.9</b>	4.9
令 和 4 年 10 月	1.6	-1.8	0.0	<b>-0.2</b>	-2.9	1.8	3.6	0.5	1.7	0.0	<b>0.6</b>	-0.2
令 和 4 年 11 月	1.7	-0.9	0.0	<b>-0.1</b>	-2.7	-0.2	3.7	0.9	1.7	0.0	<b>1.2</b>	2.3
令 和 4 年 12 月	2.6	0.0	0.0	<b>1.1</b>	4.0	-0.5	-1.3	1.7	-2.1	0.0	<b>-1.0</b>	-0.5
<b>前 年 同 月 比 ( % )</b>												
令 和 4 年 1 月	7.9	37.5	0.0	<b>-3.4</b>	-6.3	-3.6	-0.7	0.9	-3.4	0.0	<b>3.8</b>	4.7
令 和 4 年 2 月	9.5	39.9	0.0	<b>-1.4</b>	-5.8	-3.4	-0.2	0.9	3.0	0.0	<b>7.4</b>	12.2
令 和 4 年 3 月	9.5	31.7	0.0	<b>-0.8</b>	-4.1	0.1	2.0	4.2	-0.5	0.0	<b>1.1</b>	0.2
令 和 4 年 4 月	8.9	24.2	0.0	<b>3.4</b>	4.6	2.7	-0.2	4.8	2.6	0.0	<b>0.4</b>	0.7
令 和 4 年 5 月	8.8	18.9	0.0	<b>6.6</b>	10.6	2.2	2.8	9.0	2.6	0.0	<b>0.7</b>	0.0
令 和 4 年 6 月	9.4	16.4	0.0	<b>3.1</b>	3.5	4.2	4.9	5.3	0.8	0.0	<b>1.0</b>	-0.2
令 和 4 年 7 月	10.3	13.9	0.0	<b>3.6</b>	1.0	5.7	4.6	6.4	4.8	1.8	<b>2.7</b>	2.2
令 和 4 年 8 月	11.2	13.9	0.0	<b>3.9</b>	7.1	-1.7	-1.5	7.1	0.6	1.8	<b>3.2</b>	3.4
令 和 4 年 9 月	11.4	14.9	0.0	<b>5.6</b>	11.6	-0.6	-1.4	3.6	2.6	1.8	<b>4.6</b>	5.2
令 和 4 年 10 月	12.1	6.7	0.0	<b>4.8</b>	6.0	4.0	1.7	5.6	4.3	1.8	<b>5.0</b>	3.9
令 和 4 年 11 月	13.5	0.0	0.0	<b>3.5</b>	1.8	3.3	5.2	4.7	4.9	1.8	<b>6.3</b>	6.4
令 和 4 年 12 月	14.3	3.8	0.0	<b>6.4</b>	9.1	5.4	5.0	6.0	4.2	1.8	<b>5.4</b>	5.0



# 指数（金沢市）（つづき）

2020年=100  
(令和2年=100)

和服	洋服	シタヤ ツ・下 セ着 類	履物		他 の 被 服	被サ 服 関 連	保 健 医 療	医 保 持 品 用 ・ 撰 取 康 品	保 品 健 ・ 医 器 療 具 用	年	月	ウ 品	エ 目	イ ト 数
			シセ ヤ ツ タ ・ 類	下 着 類										
7	155	103	72	31	51	28	22	437	113	101				
2	26	19	12	7	6	7	4	29	13	12				
年平均指数														
101.5	105.9	99.0	100.1	96.1	112.1	95.6	87.9	99.9	100.2	101.0	平成	30	年	
98.2	104.0	99.5	100.9	95.8	110.1	97.6	90.8	100.1	99.8	99.4	令和	元	年	
100.0	100.0	100.0	100.0	100.0	100.0	100.0	100.0	100.0	100.0	100.0		2		
101.4	100.8	102.0	103.7	98.2	101.0	100.5	102.2	98.4	101.1	93.1		3		
101.4	104.6	103.4	105.4	98.6	105.0	106.5	110.4	97.8	101.7	92.4		4		
前年比（%）														
1.6	-1.7	-0.9	-0.8	-1.2	2.9	0.3	1.7	1.5	-0.5	-1.0	平成	30	年	
-3.2	-1.8	0.5	0.8	-0.3	-1.8	2.1	3.3	0.2	-0.4	-1.6	令和	元	年	
1.8	-3.8	0.5	-0.9	4.3	-9.2	2.5	10.1	-0.1	0.2	0.7		2		
1.4	0.8	2.0	3.7	-1.8	1.0	0.5	2.2	-1.6	1.1	-6.9		3		
0.0	3.7	1.3	1.7	0.4	4.0	5.9	8.1	-0.6	0.5	-0.7		4		
月別指数														
101.4	94.5	95.0	94.3	96.7	102.0	98.8	100.0	99.2	100.3	96.8	令和	3	年	1
101.4	92.1	94.5	92.5	99.1	102.0	102.0	100.0	99.0	101.1	95.0		2		
101.4	104.8	100.7	101.2	99.5	102.0	102.1	100.0	98.9	100.5	95.1		3		
101.4	103.3	108.2	112.0	99.5	104.5	99.6	102.8	98.4	100.7	93.5		4		
101.4	103.0	107.3	110.9	99.0	105.0	99.6	102.8	98.5	101.4	93.2		5		
101.4	103.0	105.7	108.3	99.5	99.9	99.6	102.8	98.3	101.0	92.8		6		
101.4	99.3	99.8	101.4	96.1	99.9	98.6	102.8	98.2	101.5	91.8		7		
101.4	98.6	97.9	98.8	96.1	99.9	98.6	102.8	98.4	101.3	93.0		8		
101.4	101.8	105.0	108.3	97.5	99.9	99.6	102.8	98.4	101.7	92.6		9		
101.4	102.9	104.2	106.7	98.5	99.9	99.6	102.8	98.0	101.4	91.8		10		
101.4	102.8	104.1	106.5	98.5	98.7	102.9	102.8	97.9	101.5	91.2		11		
101.4	103.7	101.7	103.2	98.5	97.8	105.3	103.9	97.6	101.2	90.5		12		
101.4	99.2	98.3	99.1	96.5	99.5	108.9	105.3	97.7	101.6	90.5	令和	4	年	1
101.4	103.9	97.7	97.5	98.0	104.5	108.9	105.3	98.0	101.7	91.9		2		
101.4	105.0	99.7	100.5	98.0	106.9	105.4	105.3	98.3	102.0	92.7		3		
101.4	104.0	106.2	110.0	97.6	104.8	105.4	106.1	97.8	102.6	92.7		4		
101.4	102.9	106.8	110.8	97.6	104.8	106.5	110.2	97.3	101.3	92.0		5		
101.4	102.8	104.7	107.5	98.3	104.3	103.8	110.2	97.5	102.6	91.5		6		
101.4	101.6	100.4	101.3	98.3	103.5	103.8	112.7	98.2	102.3	94.7		7		
101.4	102.1	97.8	97.6	98.3	103.5	106.5	112.7	98.3	102.7	94.5		8		
101.4	107.4	107.1	110.9	98.4	104.7	106.9	112.7	97.2	100.7	92.3		9		
101.4	107.2	107.9	111.9	98.7	107.6	106.3	114.9	97.4	99.2	92.4		10		
101.4	109.7	108.4	111.2	102.1	107.6	108.0	114.9	97.9	101.8	92.0		11		
101.4	109.1	105.4	107.2	101.5	107.8	107.1	114.9	97.8	101.7	91.7		12		
前月比（%）														
0.0	-4.4	-3.4	-3.9	-2.0	1.8	3.4	1.4	0.1	0.4	0.0	令和	4	年	1
0.0	4.8	-0.6	-1.6	1.5	5.0	0.0	0.0	0.3	0.0	1.5		2		
0.0	1.1	2.1	3.0	0.0	2.3	-3.3	0.0	0.3	0.3	0.9		3		
0.0	-0.9	6.5	9.5	-0.3	-2.0	0.0	0.8	-0.5	0.6	0.1		4		
0.0	-1.1	0.5	0.7	0.0	0.0	1.1	3.9	-0.5	-1.3	-0.8		5		
0.0	-0.1	-2.0	-3.0	0.7	-0.5	-2.5	0.0	0.2	1.3	-0.5		6		
0.0	-1.2	-4.1	-5.7	0.0	-0.8	0.0	2.3	0.7	-0.3	3.6		7		
0.0	0.5	-2.6	-3.7	0.0	0.0	2.6	0.0	0.1	0.4	-0.2		8		
0.0	5.1	9.5	13.6	0.1	1.1	0.3	0.0	-1.0	-1.9	-2.4		9		
0.0	-0.2	0.8	1.0	0.4	2.8	-0.5	1.9	0.1	-1.5	0.1		10		
0.0	2.3	0.5	-0.7	3.5	0.0	1.6	0.0	0.6	2.6	-0.4		11		
0.0	-0.5	-2.8	-3.6	-0.7	0.2	-0.8	0.0	-0.1	-0.1	-0.3		12		
前年同月比（%）														
0.0	4.9	3.4	5.1	-0.2	-2.4	10.2	5.3	-1.5	1.3	-6.5	令和	4	年	1
0.0	12.8	3.3	5.4	-1.1	2.5	6.7	5.3	-1.0	0.5	-3.3		2		
0.0	0.2	-1.0	-0.8	-1.6	4.9	3.2	5.3	-0.6	1.5	-2.6		3		
0.0	0.8	-1.8	-1.8	-1.9	0.3	5.8	3.2	-0.6	1.8	-0.8		4		
0.0	0.0	-0.5	-0.1	-1.4	-0.2	6.9	7.2	-1.2	-0.1	-1.3		5		
0.0	-0.2	-0.9	-0.8	-1.2	4.4	4.2	7.2	-0.8	1.6	-1.5		6		
0.0	2.3	0.6	-0.1	2.3	3.6	5.2	9.7	0.0	0.8	3.2		7		
0.0	3.6	-0.1	-1.2	2.3	3.6	8.0	9.7	-0.2	1.4	1.7		8		
0.0	5.5	2.0	2.4	0.9	4.8	7.3	9.7	-1.2	-0.9	-0.3		9		
0.0	4.1	3.6	4.9	0.3	7.7	6.7	11.8	-0.6	-2.2	0.6		10		
0.0	6.7	4.2	4.4	3.7	9.1	5.0	11.8	0.1	0.3	0.9		11		
0.0	5.2	3.6	3.9	3.0	10.3	1.7	10.6	0.2	0.5	1.4		12		

# 第 1 表 消費者物価

年 月	保 健 医 療	交 通 ・ 通 信				教 育				教 養 ・ 娯 楽		
		交 通 信	自 関 連 車 費 等	通 信	通 信	授 業 料 等	教 習 料 ・ 参 考 書 材	補 習 料 ・ 教 育	教 養 娯 楽	教 用 娯 楽 財	教 養 娯 楽 用 品	
ウ エ イ ト 品 目 数	223 4	1675 42	135 14	1072 22	467 6	350 14	210 9	15 2	125 3	952 74	84 9	203 29
<b>年 平 均 指 数</b>												
平 成 30 年 1 月	99.4	<b>100.7</b>	97.2	100.0	103.1	<b>107.2</b>	116.8	98.4	96.4	<b>99.0</b>	98.4	96.7
平 成 30 年 2 月	100.4	<b>100.0</b>	98.0	100.5	99.8	<b>106.0</b>	113.9	98.7	97.3	<b>100.5</b>	98.9	98.5
平 成 30 年 3 月	100.0	<b>100.0</b>	100.0	100.0	100.0	<b>100.0</b>	100.0	100.0	100.0	<b>100.0</b>	100.0	100.0
平 成 30 年 4 月	99.5	<b>96.0</b>	100.3	103.5	77.8	<b>99.2</b>	98.2	100.1	100.7	<b>102.3</b>	98.5	99.3
平 成 30 年 4 月	<b>98.3</b>	<b>94.6</b>	<b>100.4</b>	<b>105.8</b>	<b>67.3</b>	<b>100.0</b>	<b>98.8</b>	<b>103.2</b>	<b>101.6</b>	<b>103.4</b>	<b>102.6</b>	<b>101.3</b>
<b>前 年 比 ( % )</b>												
平 成 30 年 1 月	3.1	<b>1.5</b>	0.1	3.8	-1.9	<b>0.5</b>	0.7	0.1	0.2	<b>0.4</b>	-1.1	-1.1
平 成 30 年 2 月	1.0	<b>-0.6</b>	0.8	0.5	-3.2	<b>-1.1</b>	-2.5	0.3	0.9	<b>1.5</b>	0.5	1.9
平 成 30 年 3 月	-0.4	<b>0.0</b>	2.0	-0.5	0.2	<b>-5.7</b>	-12.2	1.3	2.8	<b>-0.5</b>	1.1	1.5
平 成 30 年 4 月	-0.5	<b>-4.0</b>	0.3	3.5	-22.2	<b>-0.8</b>	-1.8	0.1	0.7	<b>2.3</b>	-1.5	-0.7
平 成 30 年 4 月	<b>-1.2</b>	<b>-1.5</b>	<b>0.1</b>	<b>2.2</b>	<b>-13.4</b>	<b>0.8</b>	<b>0.6</b>	<b>3.0</b>	<b>0.9</b>	<b>1.1</b>	<b>4.1</b>	<b>2.0</b>
<b>月 別 指 数</b>												
令 和 3 年 1 月	99.8	<b>99.9</b>	99.6	99.7	100.5	<b>98.2</b>	96.6	100.1	100.7	<b>100.7</b>	97.4	98.4
令 和 3 年 2 月	99.8	<b>100.1</b>	99.2	100.3	100.1	<b>98.2</b>	96.6	100.1	100.7	<b>100.2</b>	98.0	99.6
令 和 3 年 3 月	99.8	<b>100.5</b>	100.4	101.6	98.1	<b>98.2</b>	96.6	100.1	100.7	<b>101.7</b>	97.1	101.8
令 和 3 年 4 月	99.5	<b>94.4</b>	99.7	102.8	73.5	<b>99.2</b>	98.3	100.1	100.7	<b>102.2</b>	97.8	99.3
令 和 3 年 5 月	99.5	<b>94.9</b>	100.7	103.3	73.9	<b>99.5</b>	98.8	100.1	100.7	<b>102.9</b>	97.9	100.8
令 和 3 年 6 月	99.5	<b>94.8</b>	100.0	103.5	73.4	<b>99.5</b>	98.8	100.1	100.7	<b>102.2</b>	98.0	100.0
令 和 3 年 7 月	99.5	<b>95.7</b>	101.4	104.1	74.7	<b>99.5</b>	98.8	100.1	100.7	<b>102.9</b>	98.7	95.8
令 和 3 年 8 月	99.5	<b>95.0</b>	102.2	104.4	71.4	<b>99.5</b>	98.8	100.1	100.7	<b>104.0</b>	97.8	95.9
令 和 3 年 9 月	99.5	<b>94.9</b>	100.3	104.4	71.4	<b>99.5</b>	98.8	100.1	100.7	<b>102.9</b>	98.9	100.4
令 和 3 年 10 月	99.0	<b>94.0</b>	100.5	105.6	65.6	<b>99.5</b>	98.8	100.1	100.7	<b>103.0</b>	100.2	100.5
令 和 3 年 11 月	99.0	<b>94.5</b>	99.4	106.4	65.6	<b>99.5</b>	98.8	100.1	100.7	<b>102.4</b>	99.6	99.2
令 和 3 年 12 月	99.0	<b>93.9</b>	100.0	105.6	65.2	<b>99.3</b>	98.5	100.1	100.7	<b>102.8</b>	100.4	99.6
令 和 4 年 1 月	99.0	<b>93.3</b>	99.8	104.7	65.3	<b>99.0</b>	97.9	100.1	100.7	<b>101.6</b>	99.6	98.8
令 和 4 年 2 月	99.0	<b>93.8</b>	99.6	105.6	65.2	<b>99.0</b>	97.9	100.1	100.7	<b>102.4</b>	101.8	100.5
令 和 4 年 3 月	99.0	<b>94.0</b>	100.6	105.7	65.2	<b>99.1</b>	97.9	102.3	100.7	<b>104.0</b>	101.1	103.1
令 和 4 年 4 月	97.7	<b>93.7</b>	100.2	105.4	65.1	<b>100.0</b>	98.6	103.9	101.9	<b>104.0</b>	102.3	100.8
令 和 4 年 5 月	97.7	<b>93.6</b>	100.4	105.2	65.1	<b>100.0</b>	98.6	103.9	101.9	<b>104.4</b>	101.1	101.9
令 和 4 年 6 月	97.7	<b>93.6</b>	99.6	105.3	65.1	<b>100.4</b>	99.2	103.9	101.9	<b>103.3</b>	101.2	100.4
令 和 4 年 7 月	97.7	<b>95.4</b>	101.0	106.0	69.3	<b>100.4</b>	99.2	103.9	101.9	<b>103.9</b>	102.5	97.3
令 和 4 年 8 月	97.7	<b>95.5</b>	102.5	106.1	69.1	<b>100.4</b>	99.2	103.9	101.9	<b>105.8</b>	103.6	98.8
令 和 4 年 9 月	97.7	<b>95.6</b>	100.1	106.6	69.0	<b>100.4</b>	99.2	103.9	101.9	<b>104.4</b>	103.4	100.3
令 和 4 年 10 月	98.7	<b>95.4</b>	100.4	106.2	69.4	<b>100.4</b>	99.2	103.9	101.9	<b>103.4</b>	105.2	104.5
令 和 4 年 11 月	98.7	<b>95.7</b>	100.0	106.2	70.1	<b>100.4</b>	99.2	103.9	101.9	<b>101.8</b>	104.5	104.0
令 和 4 年 12 月	98.7	<b>95.7</b>	100.4	106.3	70.1	<b>100.4</b>	99.2	103.9	101.9	<b>102.2</b>	104.6	104.6
<b>前 月 比 ( % )</b>												
令 和 4 年 1 月	0.0	<b>-0.6</b>	-0.2	-0.8	0.2	<b>-0.4</b>	-0.6	0.0	0.0	<b>-1.2</b>	-0.8	-0.8
令 和 4 年 2 月	0.0	<b>0.5</b>	-0.2	0.8	-0.2	<b>0.0</b>	0.0	0.0	0.0	<b>0.8</b>	2.2	1.8
令 和 4 年 3 月	0.0	<b>0.1</b>	1.1	0.0	0.1	<b>0.1</b>	0.0	2.2	0.0	<b>1.6</b>	-0.7	2.6
令 和 4 年 4 月	-1.3	<b>-0.2</b>	-0.4	-0.2	-0.2	<b>1.0</b>	0.8	1.6	1.2	<b>0.0</b>	1.2	-2.2
令 和 4 年 5 月	0.0	<b>-0.1</b>	0.2	-0.2	0.0	<b>0.0</b>	0.0	0.0	0.0	<b>0.3</b>	-1.1	1.1
令 和 4 年 6 月	0.0	<b>0.0</b>	-0.9	0.1	0.0	<b>0.3</b>	0.6	0.0	0.0	<b>-1.1</b>	0.1	-1.5
令 和 4 年 7 月	0.0	<b>1.8</b>	1.5	0.6	6.5	<b>0.0</b>	0.0	0.0	0.0	<b>0.6</b>	1.2	-3.1
令 和 4 年 8 月	0.0	<b>0.1</b>	1.5	0.0	-0.3	<b>0.0</b>	0.0	0.0	0.0	<b>1.9</b>	1.1	1.5
令 和 4 年 9 月	0.0	<b>0.1</b>	-2.4	0.5	-0.1	<b>0.0</b>	0.0	0.0	0.0	<b>-1.4</b>	-0.2	1.5
令 和 4 年 10 月	1.0	<b>-0.2</b>	0.3	-0.4	0.6	<b>0.0</b>	0.0	0.0	0.0	<b>-0.9</b>	1.7	4.1
令 和 4 年 11 月	0.0	<b>0.2</b>	-0.4	0.1	1.0	<b>0.0</b>	0.0	0.0	0.0	<b>-1.6</b>	-0.7	-0.4
令 和 4 年 12 月	0.0	<b>0.0</b>	0.4	0.0	-0.1	<b>0.0</b>	0.0	0.0	0.0	<b>0.4</b>	0.2	0.6
<b>前 年 同 月 比 ( % )</b>												
令 和 4 年 1 月	-0.8	<b>-6.6</b>	0.2	5.1	-35.0	<b>0.8</b>	1.3	0.0	0.0	<b>0.9</b>	2.3	0.4
令 和 4 年 2 月	-0.8	<b>-6.3</b>	0.3	5.3	-34.9	<b>0.8</b>	1.3	0.0	0.0	<b>2.2</b>	3.8	0.9
令 和 4 年 3 月	-0.8	<b>-6.5</b>	0.2	4.0	-33.5	<b>0.9</b>	1.3	2.2	0.0	<b>2.3</b>	4.1	1.3
令 和 4 年 4 月	-1.8	<b>-0.7</b>	0.5	2.5	-11.4	<b>0.8</b>	0.4	3.8	1.2	<b>1.7</b>	4.5	1.6
令 和 4 年 5 月	-1.8	<b>-1.3</b>	-0.3	1.8	-11.9	<b>0.5</b>	-0.2	3.8	1.2	<b>1.4</b>	3.3	1.1
令 和 4 年 6 月	-1.8	<b>-1.2</b>	-0.5	1.8	-11.3	<b>0.8</b>	0.4	3.8	1.2	<b>1.1</b>	3.2	0.4
令 和 4 年 7 月	-1.8	<b>-0.3</b>	-0.4	1.8	-7.3	<b>0.8</b>	0.4	3.8	1.2	<b>0.9</b>	3.8	1.6
令 和 4 年 8 月	-1.8	<b>0.5</b>	0.4	1.6	-3.2	<b>0.8</b>	0.4	3.8	1.2	<b>1.8</b>	6.0	3.1
令 和 4 年 9 月	-1.8	<b>0.8</b>	-0.2	2.1	-3.3	<b>0.8</b>	0.4	3.8	1.2	<b>1.4</b>	4.5	-0.1
令 和 4 年 10 月	-0.4	<b>1.5</b>	-0.1	0.6	5.9	<b>0.8</b>	0.4	3.8	1.2	<b>0.4</b>	5.0	3.9
令 和 4 年 11 月	-0.4	<b>1.3</b>	0.6	-0.2	7.0	<b>0.8</b>	0.4	3.8	1.2	<b>-0.6</b>	4.9	4.9
令 和 4 年 12 月	-0.4	<b>1.9</b>	0.4	0.6	7.5	<b>1.0</b>	0.7	3.8	1.2	<b>-0.6</b>	4.2	5.1

# 指数（金沢市）（つづき）

2020年=100  
(令和2年=100)

書印 籍・刷 他 の物	教サ 養  娛ビ 楽ス	諸 雑 費	理サ					た ば こ	他 の 諸 雑 費	生 鮮 食 品	生除 鮮く 食総 品合 を	持及除 家び の生く 帰鮮 属食総 家品 賃を合	生工除 鮮ネく 食ル総 品ギ合 及  びを	年 月			
			美  容ビ ス	理 美 容 用 品	身 の 回 り 用 品	身 の 回 り 用 品	身 の 回 り 用 品							身 の 回 り 用 品	ウ 品	エ 目	イ ト
104 6	562 30	<b>636</b> <b>48</b>	123 6	161 23	51 8	29 2	272 9	370 60	9630 522	8211 521	8870 517						
年 平 均 指 数																	
97.8	100.1	<b>104.7</b>	98.3	97.7	95.0	90.6	120.4	<b>103.2</b>	<b>99.5</b>	<b>99.7</b>	<b>99.1</b>	平	成	30	年		
98.8	101.7	<b>104.3</b>	98.7	98.3	98.5	96.4	115.8	<b>97.2</b>	<b>100.3</b>	<b>100.3</b>	<b>100.0</b>	令	和	元	年		
100.0	100.0	<b>100.0</b>	100.0	100.0	100.0	100.0	100.0	<b>100.0</b>	<b>100.0</b>	<b>100.0</b>	<b>100.0</b>			2			
105.0	103.5	<b>101.4</b>	100.2	99.5	107.2	108.5	101.2	<b>96.9</b>	<b>100.0</b>	<b>100.0</b>	<b>99.5</b>			3			
<b>107.4</b>	<b>103.6</b>	<b>101.8</b>	<b>99.0</b>	<b>98.6</b>	<b>114.7</b>	<b>113.6</b>	<b>101.3</b>	<b>103.5</b>	<b>101.9</b>	<b>102.1</b>	<b>100.5</b>			4			
前 年 比 ( % )																	
0.5	1.0	<b>0.1</b>	0.1	-1.3	-0.4	3.0	0.5	<b>5.8</b>	<b>1.3</b>	<b>0.9</b>	<b>0.8</b>	平	成	30	年		
1.1	1.5	<b>-0.4</b>	0.5	0.6	3.7	6.4	-3.8	<b>-5.8</b>	<b>0.7</b>	<b>0.6</b>	<b>0.8</b>	令	和	元	年		
1.2	-1.6	<b>-4.1</b>	1.3	1.7	1.5	3.7	-13.6	<b>2.8</b>	<b>-0.3</b>	<b>-0.3</b>	<b>0.0</b>			2			
5.0	3.5	<b>1.4</b>	0.2	-0.5	7.2	8.5	1.2	<b>-3.1</b>	<b>0.0</b>	<b>0.0</b>	<b>-0.5</b>			3			
<b>2.3</b>	<b>0.1</b>	<b>0.4</b>	<b>-1.3</b>	<b>-0.9</b>	<b>7.0</b>	<b>4.8</b>	<b>0.1</b>	<b>6.8</b>	<b>1.9</b>	<b>2.1</b>	<b>1.0</b>			4			
月 別 指 数																	
100.2	102.1	<b>100.6</b>	100.0	99.2	101.7	106.8	100.9	<b>101.2</b>	<b>100.0</b>	<b>100.0</b>	<b>100.2</b>	令	和	3	年		
100.2	100.7	<b>101.7</b>	100.0	102.2	106.2	106.8	100.8	<b>96.3</b>	<b>100.1</b>	<b>100.0</b>	<b>100.1</b>			2			
100.4	102.6	<b>101.1</b>	100.0	99.9	105.7	106.8	101.0	<b>93.3</b>	<b>100.4</b>	<b>100.5</b>	<b>100.3</b>			3			
106.3	103.2	<b>101.0</b>	100.0	99.2	105.3	106.8	101.0	<b>96.0</b>	<b>99.5</b>	<b>99.3</b>	<b>99.1</b>			4			
106.3	103.8	<b>101.4</b>	100.0	101.0	106.3	106.8	100.8	<b>95.3</b>	<b>99.9</b>	<b>99.8</b>	<b>99.4</b>			5			
106.1	102.8	<b>101.1</b>	100.6	99.3	106.3	106.8	100.8	<b>97.4</b>	<b>99.8</b>	<b>99.8</b>	<b>99.3</b>			6			
106.6	105.5	<b>100.9</b>	100.6	97.5	106.3	106.8	101.3	<b>94.3</b>	<b>100.0</b>	<b>99.9</b>	<b>99.2</b>			7			
106.7	107.3	<b>102.5</b>	100.6	98.7	109.1	106.8	103.8	<b>97.8</b>	<b>100.0</b>	<b>100.0</b>	<b>99.2</b>			8			
106.9	103.7	<b>101.6</b>	100.6	99.9	108.7	106.8	101.1	<b>101.8</b>	<b>100.1</b>	<b>100.1</b>	<b>99.3</b>			9			
106.9	103.7	<b>102.0</b>	100.6	99.9	110.3	113.5	101.0	<b>99.0</b>	<b>100.3</b>	<b>100.2</b>	<b>99.3</b>			10			
106.9	103.1	<b>101.8</b>	99.9	99.6	110.3	113.5	101.0	<b>93.0</b>	<b>100.4</b>	<b>100.4</b>	<b>99.2</b>			11			
106.9	103.6	<b>101.2</b>	99.9	97.3	109.8	113.5	101.1	<b>96.8</b>	<b>100.2</b>	<b>100.1</b>	<b>99.0</b>			12			
107.1	101.9	<b>101.0</b>	99.9	96.6	109.9	113.5	101.1	<b>104.8</b>	<b>100.0</b>	<b>99.9</b>	<b>98.8</b>	令	和	4	年		
107.1	102.3	<b>101.8</b>	99.9	99.8	109.9	113.5	101.0	<b>107.7</b>	<b>100.5</b>	<b>100.5</b>	<b>99.2</b>			2			
107.3	104.2	<b>101.5</b>	99.9	98.1	110.7	113.5	101.2	<b>103.9</b>	<b>100.9</b>	<b>101.0</b>	<b>99.5</b>			3			
107.5	104.8	<b>101.8</b>	99.9	99.1	111.8	113.5	101.2	<b>102.7</b>	<b>101.3</b>	<b>101.4</b>	<b>99.9</b>			4			
107.5	105.1	<b>101.5</b>	99.9	97.1	114.6	113.5	101.0	<b>106.4</b>	<b>101.4</b>	<b>101.5</b>	<b>100.0</b>			5			
107.3	103.8	<b>101.3</b>	98.3	97.0	116.2	113.5	101.0	<b>101.5</b>	<b>101.3</b>	<b>101.4</b>	<b>99.9</b>			6			
107.3	105.9	<b>101.5</b>	98.3	97.4	116.5	113.5	101.3	<b>102.2</b>	<b>102.0</b>	<b>102.1</b>	<b>100.6</b>			7			
107.4	108.4	<b>103.0</b>	98.3	99.2	116.6	113.5	103.8	<b>102.5</b>	<b>102.5</b>	<b>102.8</b>	<b>101.1</b>			8			
107.5	105.4	<b>102.0</b>	98.3	99.6	116.6	113.5	101.0	<b>102.1</b>	<b>102.9</b>	<b>103.2</b>	<b>101.3</b>			9			
107.7	102.0	<b>102.2</b>	98.3	100.3	116.7	113.9	101.1	<b>102.7</b>	<b>103.2</b>	<b>103.6</b>	<b>101.7</b>			10			
107.7	99.5	<b>102.2</b>	98.1	100.0	118.4	114.2	101.1	<b>100.4</b>	<b>103.5</b>	<b>103.9</b>	<b>101.9</b>			11			
107.7	100.0	<b>102.2</b>	98.5	99.5	118.4	114.2	101.2	<b>105.0</b>	<b>103.5</b>	<b>104.0</b>	<b>101.8</b>			12			
前 月 比 ( % )																	
0.2	-1.6	<b>-0.2</b>	0.0	-0.8	0.1	0.0	0.0	<b>8.2</b>	<b>-0.2</b>	<b>-0.2</b>	<b>-0.3</b>	令	和	4	年		
0.0	0.4	<b>0.8</b>	0.0	3.4	0.0	0.0	-0.1	<b>2.8</b>	<b>0.5</b>	<b>0.6</b>	<b>0.4</b>			2			
0.2	1.8	<b>-0.3</b>	0.0	-1.7	0.7	0.0	0.2	<b>-3.5</b>	<b>0.4</b>	<b>0.5</b>	<b>0.3</b>			3			
0.2	0.6	<b>0.3</b>	0.0	1.0	1.1	0.0	0.0	<b>-1.2</b>	<b>0.4</b>	<b>0.4</b>	<b>0.4</b>			4			
0.0	0.3	<b>-0.4</b>	0.0	-2.0	2.4	0.0	-0.2	<b>3.6</b>	<b>0.1</b>	<b>0.1</b>	<b>0.1</b>			5			
-0.2	-1.2	<b>-0.2</b>	-1.5	-0.2	1.5	0.0	0.0	<b>-4.6</b>	<b>-0.1</b>	<b>-0.1</b>	<b>-0.1</b>			6			
0.0	1.9	<b>0.3</b>	0.0	0.4	0.2	0.0	0.3	<b>0.7</b>	<b>0.7</b>	<b>0.7</b>	<b>0.6</b>			7			
0.1	2.4	<b>1.5</b>	0.0	1.9	0.1	0.0	2.4	<b>0.4</b>	<b>0.5</b>	<b>0.6</b>	<b>0.5</b>			8			
0.1	-2.8	<b>-1.0</b>	0.0	0.4	0.0	0.0	-2.7	<b>-0.5</b>	<b>0.4</b>	<b>0.4</b>	<b>0.3</b>			9			
0.1	-3.2	<b>0.2</b>	0.0	0.6	0.1	0.3	0.1	<b>0.6</b>	<b>0.3</b>	<b>0.4</b>	<b>0.3</b>			10			
0.0	-2.5	<b>0.0</b>	-0.3	-0.3	1.5	0.3	0.0	<b>-2.3</b>	<b>0.3</b>	<b>0.3</b>	<b>0.2</b>			11			
0.0	0.5	<b>0.0</b>	0.5	-0.4	0.0	0.0	0.1	<b>4.6</b>	<b>0.0</b>	<b>0.0</b>	<b>0.0</b>			12			
前 年 同 月 比 ( % )																	
6.9	-0.2	<b>0.4</b>	-0.1	-2.7	8.1	6.3	0.3	<b>3.5</b>	<b>0.0</b>	<b>-0.1</b>	<b>-1.4</b>	令	和	4	年		
6.9	1.6	<b>0.1</b>	-0.1	-2.3	3.5	6.3	0.3	<b>11.9</b>	<b>0.5</b>	<b>0.5</b>	<b>-0.9</b>			2			
6.9	1.5	<b>0.3</b>	-0.1	-1.8	4.7	6.3	0.3	<b>11.4</b>	<b>0.5</b>	<b>0.5</b>	<b>-0.9</b>			3			
1.2	1.5	<b>0.9</b>	-0.1	-0.1	6.2	6.3	0.2	<b>6.9</b>	<b>1.8</b>	<b>2.1</b>	<b>0.8</b>			4			
1.2	1.3	<b>0.1</b>	-0.1	-3.9	7.8	6.3	0.2	<b>11.6</b>	<b>1.5</b>	<b>1.7</b>	<b>0.6</b>			5			
1.1	1.0	<b>0.2</b>	-2.3	-2.3	9.4	6.3	0.2	<b>4.2</b>	<b>1.5</b>	<b>1.7</b>	<b>0.7</b>			6			
0.6	0.4	<b>0.6</b>	-2.3	-0.1	9.6	6.3	0.0	<b>8.3</b>	<b>2.0</b>	<b>2.2</b>	<b>1.3</b>			7			
0.6	1.0	<b>0.6</b>	-2.3	0.5	6.8	6.3	0.0	<b>4.9</b>	<b>2.5</b>	<b>2.8</b>	<b>1.9</b>			8			
0.6	1.7	<b>0.4</b>	-2.3	-0.3	7.2	6.3	0.0	<b>0.2</b>	<b>2.8</b>	<b>3.1</b>	<b>2.1</b>			9			
0.7	-1.6	<b>0.2</b>	-2.3	0.4	5.8	0.3	0.1	<b>3.7</b>	<b>3.0</b>	<b>3.4</b>	<b>2.4</b>			10			
0.7	-3.5	<b>0.5</b>	-1.8	0.3	7.4	0.6	0.1	<b>8.0</b>	<b>3.1</b>	<b>3.5</b>	<b>2.7</b>			11			
0.7	-3.5	<b>1.1</b>	-1.3	2.3	7.9	0.6	0.1	<b>8.5</b>	<b>3.4</b>	<b>3.8</b>	<b>2.8</b>			12			

第 2 表 消費者物価

年 月	総		食									
	合	持賃 家を の除 帰く 属総 家合	料	穀 類	魚 介 類	生 鮮 魚 介	肉 類	乳 卵 類	野 菜 ・ 海 藻	生 鮮 野 菜	果 物	生 鮮 果 物
ウ エ イ ト 品 目 数	10000 582	8420 581	2626 236	214 13	199 29	112 15	249 9	126 7	285 44	188 29	105 17	96 16
年平均指数												
平成 30 年	99.5	99.5	98.2	99.0	98.9	100.5	98.2	97.6	101.6	103.7	93.0	92.7
令和 2 年	100.0	100.0	98.7	99.9	100.4	101.0	99.0	99.7	96.7	95.5	94.3	94.0
3 年	100.0	100.0	100.0	100.0	100.0	100.0	100.0	100.0	100.0	100.0	100.0	100.0
4 年	99.8	99.7	100.0	98.8	101.1	101.6	100.9	99.9	98.3	97.2	98.3	98.6
4 年	102.3	102.7	104.5	103.7	112.1	115.6	104.8	102.2	102.3	102.3	104.2	105.1
前年比 (%)												
平成 30 年	1.0	1.2	1.4	1.7	3.2	2.6	0.4	2.1	4.6	5.0	3.0	3.1
令和 2 年	0.5	0.6	0.4	0.9	1.4	0.5	0.9	2.2	-4.9	-7.9	1.4	1.3
3 年	0.0	0.0	1.4	0.1	-0.4	-1.0	1.0	0.3	3.5	4.7	6.0	6.4
4 年	-0.2	-0.3	0.0	-1.2	1.1	1.6	0.9	-0.1	-1.7	-2.8	-1.7	-1.4
4 年	2.5	3.0	4.5	5.0	10.9	13.8	3.9	2.2	4.1	5.2	6.0	6.6
月別指数												
令和 3 年 1 月	99.8	99.8	100.0	99.3	99.7	99.8	100.8	99.5	100.7	101.0	98.3	98.3
2 月	99.8	99.7	99.5	99.3	99.1	98.4	100.6	99.6	97.6	96.3	97.7	97.7
3 月	99.9	99.9	99.1	99.0	98.2	96.9	100.5	99.6	95.4	92.8	96.4	96.3
4 月	99.1	98.9	99.0	98.9	98.7	97.7	100.2	100.1	95.8	93.4	92.6	92.3
5 月	99.4	99.2	99.3	98.7	99.5	99.2	99.9	100.0	95.1	92.4	98.1	98.3
6 月	99.5	99.4	99.9	98.8	99.2	98.4	100.4	99.9	98.5	97.4	102.8	103.5
7 月	99.7	99.6	99.6	98.8	100.7	101.0	100.6	100.2	95.5	93.0	99.1	99.6
8 月	99.7	99.6	99.9	98.8	101.8	102.7	100.9	100.3	97.2	95.5	98.9	99.5
9 月	100.1	100.1	101.4	98.8	103.1	104.6	101.2	100.6	108.6	112.6	96.6	96.8
10 月	99.9	99.9	100.8	98.7	103.0	104.6	101.5	100.1	100.9	100.8	98.3	98.8
11 月	100.1	100.1	100.8	98.5	104.5	107.0	102.1	99.8	97.9	96.4	98.2	98.6
12 月	100.1	100.1	100.9	98.0	105.7	108.6	102.2	99.3	96.8	94.6	102.8	103.7
令和 4 年 1 月	100.3	100.4	102.0	99.5	107.2	111.2	102.5	99.7	101.6	102.0	108.5	109.9
2 月	100.7	100.8	102.3	100.9	107.1	110.6	102.8	99.7	102.6	103.5	108.6	110.0
3 月	101.1	101.3	102.5	101.2	107.3	110.2	103.1	100.0	102.6	103.4	104.8	105.7
4 月	101.5	101.8	102.9	101.7	107.2	109.6	102.8	100.5	103.7	104.8	102.8	103.5
5 月	101.8	102.1	103.4	101.9	108.5	111.3	102.6	101.2	103.5	104.4	107.9	109.1
6 月	101.8	102.1	103.6	102.7	109.9	113.0	103.7	101.1	101.1	100.6	106.0	106.9
7 月	102.3	102.7	104.0	104.4	111.2	114.2	104.0	101.4	99.6	98.2	106.3	107.3
8 月	102.7	103.2	104.5	105.3	112.8	116.7	105.0	101.4	100.3	99.1	107.6	108.8
9 月	103.1	103.6	105.6	105.8	117.0	121.9	105.6	102.2	104.5	105.1	99.4	99.7
10 月	103.7	104.3	107.1	106.9	117.3	121.3	107.5	103.2	106.3	107.6	99.6	99.9
11 月	103.9	104.6	107.8	107.3	118.4	121.6	108.7	107.4	103.8	103.6	97.3	97.5
12 月	104.1	104.9	107.9	107.3	121.7	126.1	109.5	108.3	98.3	95.1	102.0	102.7
前月比 (%)												
令和 4 年 1 月	0.3	0.3	1.1	1.5	1.4	2.3	0.2	0.4	5.0	7.8	5.5	6.0
2 月	0.4	0.4	0.3	1.4	-0.2	-0.5	0.3	0.0	0.9	1.4	0.1	0.1
3 月	0.4	0.5	0.2	0.3	0.3	-0.4	0.3	0.3	0.0	-0.1	-3.4	-3.9
4 月	0.4	0.5	0.5	0.5	-0.1	-0.5	-0.4	0.6	1.1	1.4	-1.9	-2.1
5 月	0.3	0.3	0.4	0.2	1.2	1.5	-0.1	0.6	-0.2	-0.4	5.0	5.4
6 月	0.0	0.0	0.2	0.8	1.3	1.6	1.1	-0.1	-2.3	-3.6	-1.8	-2.0
7 月	0.5	0.6	0.4	1.6	1.2	1.1	0.3	0.3	-1.6	-2.4	0.3	0.4
8 月	0.4	0.4	0.5	0.8	1.5	2.2	1.0	0.0	0.7	0.9	1.3	1.4
9 月	0.4	0.5	1.0	0.5	3.7	4.5	0.6	0.8	4.2	6.1	-7.7	-8.3
10 月	0.6	0.7	1.5	1.0	0.3	-0.5	1.7	1.0	1.8	2.4	0.2	0.2
11 月	0.2	0.3	0.6	0.4	0.9	0.2	1.2	4.0	-2.4	-3.7	-2.2	-2.4
12 月	0.2	0.2	0.1	0.1	2.8	3.8	0.8	0.8	-5.3	-8.2	4.8	5.3
前年同月比 (%)												
令和 4 年 1 月	0.5	0.6	2.1	0.2	7.5	11.4	1.6	0.2	0.9	1.0	10.4	11.9
2 月	0.9	1.1	2.8	1.7	8.1	12.4	2.2	0.1	5.1	7.5	11.2	12.6
3 月	1.2	1.5	3.4	2.3	9.4	13.6	2.6	0.3	7.6	11.3	8.8	9.8
4 月	2.5	3.0	4.0	2.8	8.7	12.1	2.6	0.5	8.2	12.2	11.0	12.2
5 月	2.5	2.9	4.1	3.2	9.0	12.2	2.7	1.1	8.8	13.1	10.0	11.0
6 月	2.4	2.8	3.7	4.0	10.8	14.8	3.3	1.2	2.7	3.3	3.1	3.3
7 月	2.6	3.1	4.4	5.7	10.4	13.1	3.3	1.2	4.3	5.6	7.2	7.7
8 月	3.0	3.5	4.7	6.5	10.9	13.7	4.1	1.0	3.2	3.8	8.8	9.4
9 月	3.0	3.5	4.2	7.2	13.5	16.5	4.4	1.6	-3.8	-6.7	2.9	3.0
10 月	3.7	4.4	6.2	8.2	13.9	16.0	5.9	3.1	5.4	6.7	1.2	1.2
11 月	3.8	4.5	6.9	8.9	13.3	13.6	6.4	7.5	6.0	7.5	-0.9	-1.1
12 月	4.0	4.8	7.0	9.6	15.1	16.2	7.1	9.0	1.6	0.5	-0.8	-1.0

# 指数（全国）

2020年=100  
(令和2年=100)

油脂・調味料	菓子類	調理食品	飲料	酒類	外食	住			光熱・水道		電気代	年 月						
						住居	家賃	設備・修繕・維持	熱	水		ウ	工	イ	ト			
121	236	352	163	119	460	2149	1833	316	693	341								
20	17	29	17	9	25	21	4	17	6	1								
年平均指数																		
100.8	96.0	98.4	100.2	99.8	96.5	99.2	100.0	94.9	100.2	100.7	平	成	30	年				
100.6	97.9	99.3	100.5	99.3	97.9	99.4	99.9	96.8	102.5	103.7	令	和	元	年				
100.0	100.0	100.0	100.0	100.0	100.0	100.0	100.0	100.0	100.0	100.0			2					
100.2	101.0	100.3	100.3	99.8	100.3	100.6	100.1	103.7	101.3	100.1			3					
106.9	105.4	104.8	103.0	100.9	103.4	101.3	100.1	107.7	116.3	120.1			4					
前年比（%）																		
0.1	0.0	0.6	-0.1	0.3	0.9	-0.1	-0.2	0.2	4.0	4.5	平	成	30	年				
-0.2	2.0	0.9	0.2	-0.5	1.5	0.3	0.0	1.9	2.3	3.0	令	和	元	年				
-0.6	2.1	0.7	-0.5	0.7	2.1	0.6	0.1	3.4	-2.4	-3.5			2					
0.2	1.0	0.3	0.3	-0.2	0.3	0.6	0.1	3.7	1.3	0.1			3					
6.7	4.4	4.5	2.7	1.2	3.1	0.6	0.0	3.9	14.8	20.0			4					
月別指数																		
99.2	100.6	99.9	99.5	100.2	99.9	100.4	100.0	103.0	96.1	94.0	令	和	3	年	1	月		
99.6	100.4	99.7	99.4	100.2	99.9	100.5	100.1	103.0	96.4	94.0			2					
99.1	100.6	99.8	99.6	100.2	99.9	100.5	100.1	103.4	97.3	94.8			3					
99.0	100.6	99.7	99.0	99.8	100.2	100.6	100.1	103.4	98.8	96.2			4					
99.1	100.6	100.0	100.6	99.8	100.2	100.6	100.1	103.5	100.7	99.3			5					
99.7	100.8	99.8	100.1	99.6	100.3	100.6	100.1	103.6	101.4	100.3			6					
100.0	100.5	100.0	100.3	99.7	100.4	100.6	100.1	103.7	102.0	101.0			7					
100.4	100.5	100.0	99.7	99.3	100.4	100.7	100.1	103.8	102.0	101.1			8					
101.1	100.7	100.5	100.6	99.5	100.4	100.7	100.1	104.0	103.1	102.6			9					
101.4	101.5	101.0	101.9	99.7	100.5	100.7	100.1	104.1	104.4	104.2			10					
102.0	102.3	101.3	101.9	99.7	100.8	100.7	100.1	104.2	106.0	105.8			11					
101.3	102.4	101.6	101.1	99.1	100.8	100.7	100.1	104.3	107.1	107.2			12					
102.3	102.2	101.6	101.4	99.8	101.0	100.7	100.1	104.2	108.3	109.0	令	和	4	年	1	月		
102.9	102.0	101.9	101.5	99.7	101.0	100.8	100.1	104.6	111.1	112.6			2					
103.7	102.5	102.1	102.6	99.7	101.2	100.8	100.1	104.9	113.3	115.3			3					
105.0	103.3	103.2	102.7	99.5	102.0	101.0	100.1	106.0	114.3	116.4			4					
105.4	103.9	103.4	101.8	99.5	102.4	101.1	100.2	106.5	115.2	117.8			5					
106.4	104.9	104.1	101.3	99.2	103.0	101.2	100.1	107.3	115.6	118.3			6					
107.3	105.2	104.6	101.5	99.5	103.6	101.2	100.1	107.5	117.0	120.8			7					
107.6	105.6	105.3	101.1	99.1	103.9	101.3	100.1	107.9	117.9	122.9			8					
109.1	107.0	106.2	102.1	99.3	104.2	101.3	100.1	108.1	118.5	124.7			9					
109.7	108.3	107.6	105.2	104.7	105.6	101.8	100.1	111.3	119.7	126.0			10					
111.7	109.8	108.3	107.6	105.6	106.1	101.9	100.2	112.0	121.0	127.0			11					
111.6	110.1	109.0	107.5	105.2	106.7	102.0	100.1	112.5	123.3	130.1			12					
前月比（%）																		
1.0	-0.1	0.0	0.3	0.7	0.2	0.0	0.0	-0.1	1.2	1.6	令	和	4	年	1	月		
0.6	-0.2	0.3	0.1	-0.1	0.0	0.1	0.0	0.4	2.6	3.3			2					
0.8	0.5	0.2	1.1	-0.1	0.2	0.1	0.0	0.2	2.0	2.4			3					
1.2	0.7	1.1	0.1	-0.2	0.8	0.2	0.0	1.1	0.8	1.0			4					
0.4	0.6	0.2	-0.9	0.0	0.4	0.1	0.0	0.5	0.8	1.2			5					
1.0	0.9	0.7	-0.5	-0.3	0.5	0.1	0.0	0.8	0.4	0.5			6					
0.8	0.4	0.5	0.2	0.3	0.6	0.0	0.0	0.3	1.2	2.1			7					
0.3	0.3	0.6	-0.3	-0.4	0.3	0.1	0.0	0.3	0.8	1.7			8					
1.4	1.3	0.9	0.9	0.2	0.3	0.0	0.0	0.3	0.5	1.5			9					
0.6	1.2	1.3	3.1	5.4	1.4	0.5	0.0	2.9	1.0	1.0			10					
1.8	1.4	0.7	2.3	0.8	0.5	0.1	0.0	0.7	1.1	0.8			11					
-0.1	0.3	0.7	-0.2	-0.4	0.5	0.1	0.0	0.5	2.0	2.4			12					
前年同月比（%）																		
3.0	1.6	1.7	1.9	-0.4	1.0	0.3	0.1	1.2	12.7	15.9	令	和	4	年	1	月		
3.3	1.6	2.2	2.1	-0.5	1.1	0.3	0.0	1.6	15.3	19.7			2					
4.6	2.0	2.3	3.0	-0.5	1.2	0.3	0.1	1.4	16.4	21.6			3					
6.1	2.6	3.5	3.8	-0.3	1.8	0.4	0.0	2.5	15.7	21.0			4					
6.3	3.2	3.4	1.2	-0.3	2.2	0.5	0.0	2.9	14.4	18.6			5					
6.8	4.0	4.3	1.1	-0.4	2.7	0.6	0.0	3.6	14.0	18.0			6					
7.3	4.8	4.7	1.2	-0.2	3.2	0.6	0.1	3.8	14.7	19.6			7					
7.1	5.0	5.3	1.4	-0.2	3.5	0.6	0.0	3.9	15.6	21.5			8					
7.9	6.2	5.6	1.4	-0.2	3.8	0.6	0.0	4.0	14.9	21.5			9					
8.2	6.6	6.5	3.2	5.0	5.1	1.1	0.0	6.9	14.6	20.9			10					
9.5	7.3	6.8	5.6	5.9	5.3	1.2	0.1	7.5	14.1	20.1			11					
10.2	7.6	7.3	6.3	6.1	5.8	1.2	0.1	7.8	15.2	21.3			12					

※消費者物価指数（全国）については、総務省が公表した数値を参照し、掲載しています。

第 2 表 消費者物価

年 月	ガ			家具・家事用品	家庭用耐久財	室内装備品	寝具類	家事雑貨	家事用消耗品	家事サービス	被服及び履物	
	ス	他の光熱	上下水道料								衣	料
ウエイト	151	38	163	387	132	21	27	74	105	28	353	152
目数	2	1	2	48	13	4	5	11	11	4	64	28
年平均指数												
平成30年	98.6	110.0	98.5	95.7	93.9	95.5	96.0	97.5	95.9	96.7	98.5	99.0
令和元年	101.7	110.0	99.1	97.7	98.5	97.1	97.7	97.2	97.4	98.0	98.9	98.9
2	100.0	100.0	100.0	100.0	100.0	100.0	100.0	100.0	100.0	100.0	100.0	100.0
3	99.4	114.4	102.5	101.7	102.1	100.5	99.8	100.8	102.8	100.1	100.4	101.3
4	117.9	137.5	101.9	105.5	108.0	103.7	102.1	105.3	104.9	100.9	102.0	103.2
前年比 (%)												
平成30年	3.1	17.6	0.5	-1.1	-2.3	-2.1	-0.5	-0.3	-0.6	0.1	0.1	-0.1
令和元年	3.1	0.0	0.6	2.2	4.9	1.6	1.8	-0.3	1.5	1.3	0.4	-0.1
2	-1.7	-9.1	0.9	2.3	1.6	3.0	2.3	2.9	2.7	2.1	1.1	1.1
3	-0.6	14.4	2.5	1.7	2.1	0.5	-0.2	0.8	2.8	0.1	0.4	1.3
4	18.6	20.2	-0.6	3.8	5.7	3.2	2.3	4.5	2.1	0.8	1.6	1.9
月別指数												
令和3年1月	94.4	97.6	101.7	101.4	101.8	99.4	99.8	100.7	102.6	100.1	98.2	97.6
2	94.8	100.9	101.8	101.3	101.1	99.4	99.5	101.0	102.7	100.1	98.3	98.5
3	96.0	106.8	101.6	101.4	101.7	99.5	99.4	100.9	102.5	100.1	100.2	102.8
4	97.7	111.0	102.3	101.4	101.0	99.6	100.0	101.0	103.4	100.0	101.6	102.1
5	99.3	111.2	102.4	101.5	101.1	99.6	100.3	100.9	103.4	100.1	101.5	102.1
6	99.8	112.7	102.6	101.7	102.4	100.5	100.1	100.8	102.7	100.1	101.0	101.7
7	99.8	116.8	102.5	102.3	104.9	100.7	99.7	100.5	102.0	100.1	99.3	99.9
8	99.3	117.4	102.7	102.3	104.5	100.3	99.0	100.6	102.8	100.1	98.1	98.7
9	100.7	117.2	102.9	101.6	102.0	100.7	100.0	100.8	102.7	100.1	101.7	102.6
10	102.3	121.5	103.0	101.7	101.7	101.5	100.7	100.9	102.9	100.1	101.8	103.0
11	103.8	129.9	103.1	102.1	103.0	102.4	100.0	101.0	102.7	100.1	102.3	104.2
12	105.2	130.0	103.2	101.0	100.4	102.6	99.5	100.5	102.6	100.1	101.3	102.8
令和4年1月	106.8	130.2	103.2	100.8	98.7	102.3	100.2	101.3	103.0	100.1	99.4	100.1
2	110.4	134.7	103.2	100.5	97.7	102.1	99.3	101.8	103.1	100.1	99.7	101.1
3	113.3	139.5	103.2	101.8	101.3	102.6	99.7	102.0	103.0	100.1	100.9	103.8
4	114.8	139.9	103.3	103.7	106.1	102.7	100.8	102.0	103.9	100.2	102.4	103.7
5	116.2	139.1	103.3	105.1	108.7	103.4	101.2	103.6	104.4	100.2	102.4	103.5
6	116.8	139.1	103.3	105.7	110.0	103.7	101.5	105.1	103.7	100.2	102.1	103.1
7	118.5	139.6	102.2	106.3	110.0	103.9	102.0	105.8	104.8	101.6	100.7	101.7
8	119.3	138.5	101.2	106.8	111.1	103.8	101.4	106.6	104.9	101.6	99.6	100.7
9	120.2	138.7	99.1	108.4	113.5	103.9	103.4	107.6	106.3	101.6	103.6	104.6
10	122.7	137.7	99.4	108.7	113.6	104.5	104.2	108.1	106.7	101.6	104.4	105.1
11	125.5	137.0	100.4	109.6	114.0	105.6	105.8	109.4	108.0	101.6	105.1	106.2
12	129.7	136.1	100.4	108.6	111.2	106.3	105.8	110.2	107.2	101.6	104.2	104.9
前月比 (%)												
令和4年1月	1.6	0.2	0.0	-0.3	-1.7	-0.3	0.7	0.8	0.4	0.0	-1.8	-2.7
2	3.3	3.5	0.0	-0.3	-1.0	-0.2	-1.0	0.5	0.1	0.0	0.2	1.0
3	2.6	3.5	0.0	1.3	3.7	0.5	0.4	0.2	0.0	0.0	1.3	2.7
4	1.3	0.3	0.1	1.9	4.7	0.0	1.1	0.0	0.9	0.1	1.5	-0.2
5	1.2	-0.6	0.0	1.3	2.4	0.8	0.4	1.6	0.4	0.0	0.0	-0.1
6	0.5	0.0	0.0	0.6	1.3	0.2	0.3	1.4	-0.6	0.0	-0.3	-0.4
7	1.4	0.4	-1.1	0.5	0.0	0.2	0.5	0.6	1.1	1.4	-1.4	-1.4
8	0.7	-0.8	-1.0	0.5	0.9	0.0	-0.6	0.8	0.1	0.0	-1.1	-0.9
9	0.8	0.1	-2.1	1.4	2.2	0.1	2.0	0.9	1.3	0.0	4.0	3.8
10	2.1	-0.7	0.4	0.3	0.1	0.5	0.7	0.5	0.4	0.0	0.8	0.5
11	2.3	-0.4	0.9	0.8	0.3	1.1	1.6	1.1	1.2	0.0	0.7	1.0
12	3.4	-0.7	0.1	-0.9	-2.4	0.6	-0.1	0.7	-0.8	0.0	-0.8	-1.3
前年同月比 (%)												
令和4年1月	13.2	33.4	1.4	-0.6	-3.1	2.9	0.5	0.6	0.4	0.0	1.3	2.5
2	16.5	33.5	1.4	-0.8	-3.4	2.8	-0.2	0.8	0.3	0.0	1.4	2.7
3	18.1	30.6	1.6	0.4	-0.4	3.1	0.2	1.1	0.5	0.0	0.7	1.0
4	17.5	26.1	1.0	2.3	5.0	3.0	0.8	1.0	0.5	0.2	0.8	1.5
5	17.0	25.1	0.9	3.6	7.4	3.9	0.9	2.7	0.9	0.1	0.9	1.4
6	17.1	23.4	0.7	3.9	7.5	3.2	1.4	4.3	1.0	0.1	1.1	1.4
7	18.8	19.6	-0.3	3.9	4.9	3.2	2.3	5.2	2.7	1.5	1.4	1.8
8	20.1	18.0	-1.5	4.4	6.3	3.5	2.4	6.0	2.1	1.5	1.5	2.1
9	19.4	18.4	-3.7	6.6	11.3	3.2	3.4	6.7	3.5	1.5	1.9	1.9
10	20.0	13.3	-3.4	6.9	11.8	3.0	3.5	7.1	3.7	1.5	2.5	2.1
11	21.0	5.5	-2.6	7.3	10.7	3.2	5.8	8.3	5.1	1.5	2.7	2.0
12	23.3	4.7	-2.7	7.5	10.8	3.6	6.3	9.6	4.4	1.5	2.9	2.0

# 指数（全国）（つづき）

2020年=100  
(令和2年=100)

和服	洋服	シタヤ ツ・下 セ着 類	シセ ヤ ツ タ 類	下 着 類	履 物 類	他 の 被 服	被 服   関 連 ス	保 健 医 療	医 保 薬 持 品 用 ・ 摂 健 取 康 品	保 品 健 ・ 医 器 療 具 用	年 月			
											ウ	エ	イ	ト
4	147	105	71	34	48	29	20	477	128	91	品	目	数	数
2	26	19	12	7	6	7	4	29	13	12				
年平均指数														
97.4	99.1	98.9	99.2	98.2	97.2	99.1	95.0	99.0	99.2	98.5	平	成	30	年
98.4	98.9	99.4	99.6	98.8	98.5	99.6	97.2	99.7	99.1	99.2	令	和	元	年
100.0	100.0	100.0	100.0	100.0	100.0	100.0	100.0	100.0	100.0	100.0			2	
99.7	101.4	99.9	99.9	99.9	99.1	99.4	101.1	99.6	100.4	98.6			3	
100.7	103.3	101.3	101.2	101.4	100.2	99.9	104.6	99.3	101.5	98.7			4	
前年比（%）														
-0.3	-0.1	0.2	0.1	0.4	0.2	0.2	1.2	1.5	-0.2	0.2	平	成	30	年
1.0	-0.2	0.5	0.4	0.6	1.3	0.4	2.4	0.7	-0.1	0.7	令	和	元	年
1.6	1.1	0.7	0.4	1.2	1.6	0.5	2.8	0.3	0.9	0.8			2	
-0.3	1.4	-0.1	-0.1	-0.1	-0.9	-0.6	1.1	-0.4	0.4	-1.4			3	
1.0	1.9	1.4	1.3	1.6	1.1	0.6	3.5	-0.3	1.1	0.2			4	
月別指数														
99.8	97.6	98.1	97.2	100.1	99.0	98.4	100.4	99.4	99.7	97.4	令	和	3	年
99.8	98.4	97.3	96.1	99.9	99.1	97.9	100.4	99.4	99.5	98.1			2	
99.9	102.9	97.0	95.5	100.0	99.0	100.0	100.5	99.8	100.2	98.8			3	
99.7	102.2	102.2	103.3	100.0	99.5	100.1	100.9	99.6	100.3	98.8			4	
99.8	102.1	102.1	103.1	100.1	99.3	100.1	100.9	99.7	100.8	98.9			5	
99.8	101.8	101.4	102.1	100.0	98.7	99.9	100.9	99.6	100.4	98.8			6	
99.3	99.9	98.2	97.6	99.4	99.1	99.1	101.0	99.7	100.5	98.9			7	
100.0	98.6	96.3	94.7	99.5	99.1	98.6	101.1	99.8	100.8	99.2			8	
99.6	102.7	102.2	103.4	99.6	99.3	99.2	101.5	99.7	100.9	98.6			9	
99.6	103.1	102.0	103.0	99.9	99.2	99.3	101.5	99.4	100.4	98.8			10	
99.5	104.3	101.8	102.7	99.9	99.1	100.1	101.7	99.4	100.7	98.4			11	
99.8	102.9	100.3	100.5	99.9	99.2	99.9	101.8	99.3	100.4	98.2			12	
99.4	100.1	98.5	97.8	100.0	99.0	98.2	102.2	99.2	100.3	98.2	令	和	4	年
100.3	101.1	97.8	96.7	100.0	99.0	98.1	102.2	99.4	100.5	98.6			2	
100.6	103.9	97.6	96.3	100.5	99.1	99.4	102.7	99.4	100.7	98.5			3	
100.6	103.8	102.6	103.7	100.5	98.8	99.9	103.9	98.9	101.6	98.5			4	
100.6	103.6	102.4	103.4	100.4	99.3	100.0	104.1	99.0	101.6	98.7			5	
100.8	103.2	102.1	102.6	100.9	99.3	99.8	104.3	99.0	101.8	98.4			6	
100.6	101.7	99.5	98.8	100.8	99.4	99.4	104.8	99.1	101.9	98.8			7	
100.6	100.7	97.0	95.1	100.9	99.6	99.4	105.1	99.1	102.1	98.6			8	
100.7	104.7	104.2	105.3	102.1	100.2	100.1	105.5	99.2	102.0	99.3			9	
101.2	105.3	104.7	105.7	102.8	102.8	100.3	106.2	99.6	101.7	98.8			10	
101.5	106.4	104.9	105.4	103.9	102.7	102.1	106.8	99.7	101.8	99.3			11	
101.3	105.0	103.7	103.4	104.4	103.3	102.4	107.1	99.6	101.7	99.1			12	
前月比（%）														
-0.4	-2.7	-1.8	-2.7	0.0	-0.2	-1.7	0.3	0.0	-0.1	0.0	令	和	4	年
0.9	1.0	-0.7	-1.1	0.1	0.0	-0.1	0.0	0.1	0.2	0.4			2	
0.3	2.8	-0.2	-0.5	0.4	0.1	1.3	0.5	0.0	0.2	-0.1			3	
0.0	-0.2	5.1	7.7	0.0	-0.3	0.5	1.1	-0.5	0.9	-0.1			4	
0.1	-0.1	-0.2	-0.3	0.0	0.5	0.1	0.2	0.1	0.1	0.2			5	
0.1	-0.4	-0.4	-0.7	0.4	0.0	-0.2	0.2	0.0	0.2	-0.3			6	
-0.2	-1.5	-2.6	-3.7	-0.1	0.1	-0.4	0.4	0.1	0.1	0.4			7	
0.0	-0.9	-2.5	-3.8	0.2	0.1	0.0	0.3	0.0	0.1	-0.2			8	
0.1	3.9	7.4	10.7	1.1	0.7	0.8	0.4	0.1	0.0	0.7			9	
0.5	0.5	0.5	0.4	0.7	2.6	0.2	0.6	0.4	-0.3	-0.4			10	
0.3	1.1	0.2	-0.3	1.1	-0.1	1.8	0.6	0.1	0.1	0.5			11	
-0.2	-1.3	-1.1	-1.9	0.5	0.6	0.2	0.3	-0.1	-0.1	-0.1			12	
前年同月比（%）														
-0.4	2.6	0.4	0.7	-0.1	-0.1	-0.2	1.7	-0.1	0.5	0.8	令	和	4	年
0.5	2.7	0.5	0.7	0.1	-0.2	0.2	1.8	0.0	1.0	0.5			2	
0.6	1.0	0.7	0.8	0.4	0.1	-0.6	2.2	-0.4	0.4	-0.3			3	
0.9	1.5	0.4	0.4	0.5	-0.7	-0.2	3.0	-0.7	1.2	-0.3			4	
0.8	1.5	0.3	0.3	0.4	0.1	-0.1	3.1	-0.8	0.8	-0.2			5	
1.0	1.4	0.6	0.5	0.9	0.6	-0.1	3.3	-0.7	1.4	-0.4			6	
1.3	1.8	1.3	1.2	1.4	0.3	0.4	3.7	-0.6	1.4	-0.1			7	
0.7	2.1	0.8	0.4	1.5	0.4	0.8	4.0	-0.7	1.2	-0.6			8	
1.1	2.0	2.0	1.8	2.5	0.9	1.0	3.9	-0.5	1.1	0.6			9	
1.6	2.1	2.7	2.6	2.9	3.6	1.0	4.6	0.2	1.3	0.1			10	
2.0	2.0	3.1	2.7	4.0	3.7	2.0	5.1	0.3	1.1	0.9			11	
1.5	2.0	3.4	2.9	4.4	4.2	2.5	5.2	0.4	1.3	1.0			12	

※消費者物価指数（全国）については、総務省が公表した数値を参照し、掲載しています。

## 第 2 表 消費者物価

年 月	保サ 健   医ビ 療ス	交 通				教 育				教 養 娯 楽		
		通 信	交 通	自 関 動 係 車 費 等	通 信	授 業 料 等	教 習 科 参 考 書 ・ 教 学 材	補 習 教 育	養 娯 楽	教 用 養 耐 娯 久 娯 財	教 養 娯 楽 用 品	
ウ エ イ ト 品 目 数	259 4	<b>1493</b> <b>42</b>	167 14	885 22	441 6	<b>304</b> <b>14</b>	213 9	7 2	84 3	<b>911</b> <b>74</b>	77 9	206 29
<b>年 平 均 指 数</b>												
平成 30 年	99.1	<b>100.9</b>	97.5	100.9	102.9	<b>110.1</b>	117.3	98.4	97.1	<b>99.0</b>	98.0	96.3
令和 2 年	100.1	<b>100.2</b>	98.1	101.0	99.8	<b>108.4</b>	114.1	98.7	98.3	<b>100.6</b>	98.1	97.7
3 年	100.0	<b>100.0</b>	100.0	100.0	100.0	<b>100.0</b>	100.0	100.0	100.0	<b>100.0</b>	100.0	100.0
4 年	99.5	<b>95.0</b>	100.4	102.2	78.4	<b>100.0</b>	99.3	100.2	101.8	<b>101.6</b>	98.4	99.1
	<b>98.4</b>	<b>93.5</b>	<b>100.9</b>	<b>104.7</b>	<b>68.3</b>	<b>100.9</b>	<b>99.9</b>	<b>103.3</b>	<b>103.2</b>	<b>102.7</b>	<b>102.4</b>	<b>100.6</b>
<b>前 年 比 ( % )</b>												
平成 30 年	2.8	<b>1.4</b>	0.2	3.1	-1.7	<b>0.4</b>	0.3	0.1	0.7	<b>0.8</b>	-1.8	-0.1
令和 2 年	1.0	<b>-0.7</b>	0.7	0.1	-3.1	<b>-1.5</b>	-2.7	0.3	1.2	<b>1.6</b>	0.1	1.5
3 年	-0.1	<b>-0.2</b>	1.9	-1.0	0.2	<b>-7.8</b>	-12.4	1.3	1.7	<b>-0.6</b>	1.9	2.4
4 年	-0.5	<b>-5.0</b>	0.4	2.2	-21.6	<b>0.0</b>	-0.7	0.2	1.8	<b>1.6</b>	-1.6	-0.9
	<b>-1.1</b>	<b>-1.5</b>	<b>0.5</b>	<b>2.5</b>	<b>-12.9</b>	<b>0.9</b>	<b>0.6</b>	<b>3.1</b>	<b>1.4</b>	<b>1.1</b>	<b>4.1</b>	<b>1.5</b>
<b>月 別 指 数</b>												
令和 3 年 1 月	99.9	<b>99.9</b>	99.5	99.8	100.5	<b>99.1</b>	98.5	100.2	100.7	<b>100.8</b>	97.3	99.7
2 月	99.8	<b>100.1</b>	99.3	100.2	100.1	<b>99.1</b>	98.5	100.2	100.6	<b>100.5</b>	98.0	99.8
3 月	99.8	<b>100.2</b>	100.6	101.2	98.1	<b>99.1</b>	98.4	100.2	100.9	<b>100.9</b>	97.0	100.4
4 月	99.5	<b>93.2</b>	99.6	101.4	74.3	<b>100.2</b>	99.5	100.2	102.1	<b>101.5</b>	97.7	100.0
5 月	99.5	<b>93.5</b>	100.7	101.6	74.7	<b>100.3</b>	99.6	100.2	102.1	<b>101.9</b>	97.7	99.8
6 月	99.5	<b>93.5</b>	100.1	101.9	74.2	<b>100.3</b>	99.7	100.2	102.1	<b>101.1</b>	97.7	99.3
7 月	99.5	<b>94.6</b>	101.7	102.7	75.5	<b>100.3</b>	99.6	100.2	102.1	<b>102.4</b>	98.4	98.9
8 月	99.5	<b>93.8</b>	102.5	102.9	72.3	<b>100.3</b>	99.6	100.2	102.1	<b>103.2</b>	97.7	98.5
9 月	99.5	<b>93.5</b>	100.5	102.7	72.3	<b>100.4</b>	99.6	100.2	102.2	<b>101.6</b>	98.9	98.4
10 月	99.1	<b>92.3</b>	100.6	103.6	66.6	<b>100.4</b>	99.6	100.2	102.2	<b>102.1</b>	100.2	99.0
11 月	99.1	<b>92.8</b>	99.7	104.6	66.6	<b>100.4</b>	99.6	100.2	102.2	<b>101.7</b>	99.6	98.4
12 月	99.1	<b>92.5</b>	100.4	104.1	66.2	<b>100.4</b>	99.6	100.2	102.2	<b>101.9</b>	100.4	97.7
令和 4 年 1 月	99.1	<b>92.4</b>	100.0	104.0	66.3	<b>100.4</b>	99.6	100.2	102.2	<b>101.4</b>	99.4	98.6
2 月	99.1	<b>92.7</b>	99.9	104.5	66.2	<b>100.3</b>	99.6	100.2	102.2	<b>101.8</b>	101.7	98.6
3 月	99.1	<b>93.2</b>	101.1	105.1	66.3	<b>100.5</b>	99.6	102.0	102.8	<b>102.2</b>	100.9	99.3
4 月	97.8	<b>93.0</b>	100.4	105.0	66.2	<b>101.1</b>	100.1	104.1	103.4	<b>103.1</b>	102.0	99.7
5 月	97.8	<b>92.8</b>	100.8	104.6	66.2	<b>101.1</b>	100.0	104.1	103.4	<b>103.6</b>	100.9	100.9
6 月	97.8	<b>92.9</b>	99.9	104.9	66.2	<b>101.0</b>	100.0	104.1	103.4	<b>102.3</b>	101.0	99.1
7 月	97.8	<b>94.3</b>	101.7	104.9	70.2	<b>101.0</b>	100.0	104.1	103.4	<b>103.2</b>	102.2	99.1
8 月	97.8	<b>94.3</b>	103.5	104.7	70.0	<b>101.0</b>	100.0	104.1	103.4	<b>104.9</b>	103.3	99.9
9 月	97.8	<b>94.1</b>	100.7	104.8	70.0	<b>101.0</b>	100.0	104.1	103.5	<b>103.8</b>	103.2	101.7
10 月	98.7	<b>94.2</b>	100.9	104.7	70.3	<b>101.0</b>	100.0	104.1	103.5	<b>103.0</b>	105.0	103.8
11 月	98.8	<b>94.3</b>	100.7	104.7	71.0	<b>101.0</b>	100.0	104.1	103.5	<b>101.6</b>	104.1	103.8
12 月	98.8	<b>94.4</b>	101.2	104.8	71.0	<b>101.0</b>	100.0	104.1	103.5	<b>101.9</b>	104.8	103.2
<b>前 月 比 ( % )</b>												
令和 4 年 1 月	0.0	<b>-0.1</b>	-0.4	-0.1	0.2	<b>0.0</b>	0.0	0.0	0.0	<b>-0.5</b>	-1.0	0.9
2 月	0.0	<b>0.3</b>	-0.1	0.5	-0.2	<b>0.0</b>	0.0	0.0	0.0	<b>0.4</b>	2.3	0.0
3 月	0.0	<b>0.5</b>	1.2	0.5	0.0	<b>0.2</b>	0.0	1.9	0.5	<b>0.4</b>	-0.8	0.7
4 月	-1.3	<b>-0.2</b>	-0.7	-0.1	-0.2	<b>0.6</b>	0.5	2.0	0.6	<b>0.9</b>	1.1	0.4
5 月	0.0	<b>-0.2</b>	0.4	-0.4	0.0	<b>0.0</b>	-0.1	0.0	0.0	<b>0.4</b>	-1.1	1.2
6 月	0.0	<b>0.1</b>	-0.8	0.3	0.0	<b>0.0</b>	0.0	0.0	0.0	<b>-1.2</b>	0.1	-1.7
7 月	0.0	<b>1.5</b>	1.7	0.1	6.2	<b>0.0</b>	0.0	0.0	0.0	<b>0.8</b>	1.2	-0.1
8 月	0.0	<b>0.0</b>	1.8	-0.2	-0.3	<b>0.0</b>	0.0	0.0	0.0	<b>1.6</b>	1.1	0.9
9 月	0.0	<b>-0.3</b>	-2.7	0.1	-0.1	<b>0.0</b>	0.0	0.0	0.1	<b>-1.0</b>	-0.1	1.8
10 月	1.0	<b>0.1</b>	0.3	-0.1	0.5	<b>0.0</b>	0.0	0.0	0.0	<b>-0.8</b>	1.8	2.1
11 月	0.0	<b>0.2</b>	-0.3	0.0	1.0	<b>0.0</b>	0.0	0.0	0.0	<b>-1.4</b>	-0.9	0.0
12 月	0.0	<b>0.1</b>	0.6	0.1	-0.1	<b>0.0</b>	0.0	0.0	0.0	<b>0.2</b>	0.6	-0.6
<b>前 年 同 月 比 ( % )</b>												
令和 4 年 1 月	-0.8	<b>-7.5</b>	0.5	4.2	-34.0	<b>1.2</b>	1.1	0.0	1.5	<b>0.6</b>	2.1	-1.1
2 月	-0.8	<b>-7.4</b>	0.7	4.3	-33.8	<b>1.2</b>	1.1	0.0	1.6	<b>1.3</b>	3.8	-1.2
3 月	-0.8	<b>-7.0</b>	0.5	3.8	-32.5	<b>1.4</b>	1.2	1.9	1.9	<b>1.3</b>	4.0	-1.0
4 月	-1.8	<b>-0.2</b>	0.8	3.5	-10.9	<b>0.9</b>	0.6	3.9	1.3	<b>1.6</b>	4.5	-0.3
5 月	-1.7	<b>-0.8</b>	0.1	3.0	-11.4	<b>0.8</b>	0.5	3.9	1.3	<b>1.7</b>	3.3	1.1
6 月	-1.7	<b>-0.7</b>	-0.2	2.9	-10.8	<b>0.7</b>	0.4	3.9	1.3	<b>1.2</b>	3.4	-0.1
7 月	-1.7	<b>-0.2</b>	0.0	2.2	-7.0	<b>0.7</b>	0.3	3.9	1.2	<b>0.7</b>	3.8	0.2
8 月	-1.7	<b>0.6</b>	1.0	1.8	-3.1	<b>0.7</b>	0.3	3.9	1.3	<b>1.6</b>	5.8	1.4
9 月	-1.7	<b>0.6</b>	0.1	2.0	-3.1	<b>0.7</b>	0.4	3.9	1.2	<b>2.2</b>	4.3	3.3
10 月	-0.3	<b>2.0</b>	0.3	1.1	5.6	<b>0.7</b>	0.4	3.9	1.2	<b>0.9</b>	4.8	4.9
11 月	-0.3	<b>1.6</b>	0.9	0.1	6.7	<b>0.7</b>	0.4	3.9	1.2	<b>0.0</b>	4.6	5.5
12 月	-0.3	<b>2.1</b>	0.8	0.7	7.2	<b>0.7</b>	0.3	3.9	1.2	<b>0.0</b>	4.4	5.6



# 指数（全国）（つづき）

2020年=100  
(令和2年=100)

書印 籍・刷 他の 物の	教サ 養  娛ビ 楽ス	諸 雑 費	理サ 美  容ビ ス	理 美 容 用 品	身 の 回 り 用 品	た ば こ	他 の 諸 雑 費	生 鮮 食 品	生 除 鮮 く 食 品 合 を	持 及 除 家 び の 生 く 帰 鮮 属 食 品 家 品 買 を 合	生 工 除 鮮 ネ く 食 ル 総 品 ギ 合 及   び を	年 月			
												ウ 品	エ 目	イ ト	数
110 6	518 30	<b>607</b> 48	110 6	161 23	63 8	39 2	233 9	396 60	9604 522	8024 521	8892 517				
年 平 均 指 数															
95.7	100.9	<b>102.1</b>	97.5	98.8	95.6	90.6	113.7	<b>99.9</b>	<b>99.5</b>	<b>99.5</b>	<b>99.2</b>	平	成	30	年
98.4	102.5	<b>102.1</b>	98.3	98.9	97.3	96.4	110.7	<b>96.8</b>	<b>100.2</b>	<b>100.2</b>	<b>99.8</b>	令	和	元	年
100.0	100.0	<b>100.0</b>	100.0	100.0	100.0	100.0	100.0	<b>100.0</b>	<b>100.0</b>	<b>100.0</b>	<b>100.0</b>			2	
102.3	103.0	<b>101.1</b>	100.2	99.7	101.0	108.5	101.4	<b>98.8</b>	<b>99.8</b>	<b>99.7</b>	<b>99.5</b>			3	
<b>104.0</b>	<b>103.4</b>	<b>102.2</b>	<b>101.0</b>	<b>100.1</b>	<b>105.2</b>	<b>113.6</b>	<b>101.6</b>	<b>106.7</b>	<b>102.1</b>	<b>102.5</b>	<b>100.5</b>			4	
前 年 比（%）															
0.8	1.4	<b>0.5</b>	0.2	-0.1	0.6	3.0	0.4	<b>3.8</b>	<b>0.9</b>	<b>1.1</b>	<b>0.4</b>	平	成	30	年
2.8	1.5	<b>0.0</b>	0.8	0.0	1.8	6.4	-2.6	<b>-3.1</b>	<b>0.6</b>	<b>0.8</b>	<b>0.6</b>	令	和	元	年
1.7	-2.4	<b>-2.0</b>	1.7	1.2	2.7	3.7	-9.6	<b>3.3</b>	<b>-0.2</b>	<b>-0.2</b>	<b>0.2</b>			2	
2.3	3.0	<b>1.1</b>	0.2	-0.3	1.0	8.5	1.4	<b>-1.2</b>	<b>-0.2</b>	<b>-0.3</b>	<b>-0.5</b>			3	
<b>1.6</b>	<b>0.4</b>	<b>1.1</b>	<b>0.8</b>	<b>0.4</b>	<b>4.2</b>	<b>4.8</b>	<b>0.2</b>	<b>8.1</b>	<b>2.3</b>	<b>2.7</b>	<b>1.1</b>			4	
月 別 指 数															
100.9	101.7	<b>100.6</b>	100.1	99.8	97.4	106.8	101.2	<b>100.0</b>	<b>99.8</b>	<b>99.8</b>	<b>100.2</b>	令	和	3	年
101.0	101.1	<b>100.9</b>	100.1	99.6	100.4	106.8	101.2	<b>97.2</b>	<b>99.9</b>	<b>99.8</b>	<b>100.1</b>			2	
101.2	101.6	<b>100.9</b>	100.1	99.9	100.3	106.8	101.2	<b>94.8</b>	<b>100.1</b>	<b>100.1</b>	<b>100.2</b>			3	
101.6	102.7	<b>100.9</b>	100.2	99.8	100.3	106.8	101.3	<b>94.4</b>	<b>99.3</b>	<b>99.1</b>	<b>99.1</b>			4	
101.6	103.4	<b>101.0</b>	100.2	100.0	100.6	106.8	101.2	<b>95.7</b>	<b>99.5</b>	<b>99.4</b>	<b>99.3</b>			5	
101.4	102.3	<b>100.8</b>	100.2	99.3	100.5	106.8	101.3	<b>99.2</b>	<b>99.5</b>	<b>99.4</b>	<b>99.2</b>			6	
103.1	104.3	<b>101.1</b>	100.2	99.5	101.0	106.8	101.6	<b>96.8</b>	<b>99.8</b>	<b>99.8</b>	<b>99.4</b>			7	
103.2	105.9	<b>101.1</b>	100.3	99.4	101.1	106.8	101.8	<b>98.5</b>	<b>99.8</b>	<b>99.7</b>	<b>99.3</b>			8	
103.3	102.9	<b>101.2</b>	100.3	100.1	101.1	106.8	101.5	<b>106.5</b>	<b>99.8</b>	<b>99.8</b>	<b>99.3</b>			9	
103.5	103.4	<b>101.8</b>	100.2	99.8	102.9	113.5	101.5	<b>101.4</b>	<b>99.9</b>	<b>99.8</b>	<b>99.2</b>			10	
103.5	102.9	<b>101.8</b>	100.2	99.9	103.0	113.5	101.5	<b>99.9</b>	<b>100.1</b>	<b>100.1</b>	<b>99.2</b>			11	
103.5	103.5	<b>101.6</b>	100.2	99.2	103.0	113.5	101.5	<b>100.8</b>	<b>100.0</b>	<b>100.0</b>	<b>99.1</b>			12	
103.7	102.3	<b>101.7</b>	100.3	99.7	102.8	113.5	101.5	<b>106.5</b>	<b>100.1</b>	<b>100.1</b>	<b>99.0</b>	令	和	4	年
103.7	102.7	<b>101.8</b>	100.3	100.0	103.1	113.5	101.5	<b>107.1</b>	<b>100.5</b>	<b>100.5</b>	<b>99.2</b>			2	
103.8	103.2	<b>101.9</b>	100.2	99.7	104.9	113.5	101.5	<b>105.9</b>	<b>100.9</b>	<b>101.1</b>	<b>99.5</b>			3	
104.0	104.4	<b>102.1</b>	100.7	100.0	105.0	113.5	101.6	<b>105.9</b>	<b>101.4</b>	<b>101.6</b>	<b>99.9</b>			4	
104.0	104.9	<b>102.1</b>	100.8	99.9	105.2	113.5	101.6	<b>107.5</b>	<b>101.6</b>	<b>101.9</b>	<b>100.1</b>			5	
103.8	103.5	<b>102.1</b>	101.0	99.4	105.4	113.5	101.6	<b>105.7</b>	<b>101.7</b>	<b>102.0</b>	<b>100.1</b>			6	
103.8	104.8	<b>102.2</b>	101.0	100.1	105.0	113.5	101.6	<b>104.9</b>	<b>102.2</b>	<b>102.6</b>	<b>100.6</b>			7	
103.9	107.3	<b>102.4</b>	101.1	100.2	105.3	113.5	101.8	<b>106.4</b>	<b>102.5</b>	<b>103.0</b>	<b>100.9</b>			8	
104.0	104.7	<b>102.4</b>	101.2	100.6	105.6	113.5	101.6	<b>108.5</b>	<b>102.9</b>	<b>103.4</b>	<b>101.1</b>			9	
104.2	102.2	<b>102.6</b>	101.4	100.5	106.0	113.9	101.7	<b>109.6</b>	<b>103.4</b>	<b>104.1</b>	<b>101.7</b>			10	
104.2	99.9	<b>102.7</b>	101.6	100.5	106.9	114.2	101.7	<b>107.2</b>	<b>103.8</b>	<b>104.5</b>	<b>102.0</b>			11	
104.2	100.4	<b>102.8</b>	102.0	100.4	106.9	114.2	101.7	<b>105.7</b>	<b>104.1</b>	<b>104.8</b>	<b>102.1</b>			12	
前 月 比（%）															
0.2	-1.1	<b>0.1</b>	0.0	0.5	-0.2	0.0	0.0	<b>5.7</b>	<b>0.0</b>	<b>0.0</b>	<b>-0.1</b>	令	和	4	年
0.0	0.4	<b>0.1</b>	0.0	0.3	0.3	0.0	0.0	<b>0.5</b>	<b>0.4</b>	<b>0.4</b>	<b>0.1</b>			2	
0.2	0.4	<b>0.1</b>	0.0	-0.3	1.7	0.0	0.1	<b>-1.1</b>	<b>0.5</b>	<b>0.6</b>	<b>0.3</b>			3	
0.2	1.2	<b>0.2</b>	0.5	0.3	0.1	0.0	0.0	<b>0.0</b>	<b>0.4</b>	<b>0.5</b>	<b>0.4</b>			4	
0.0	0.5	<b>0.0</b>	0.1	-0.2	0.2	0.0	0.0	<b>1.5</b>	<b>0.2</b>	<b>0.2</b>	<b>0.2</b>			5	
-0.2	-1.4	<b>-0.1</b>	0.1	-0.5	0.2	0.0	0.0	<b>-1.7</b>	<b>0.1</b>	<b>0.1</b>	<b>0.0</b>			6	
0.0	1.3	<b>0.2</b>	0.1	0.7	-0.4	0.0	0.1	<b>-0.7</b>	<b>0.5</b>	<b>0.6</b>	<b>0.5</b>			7	
0.1	2.3	<b>0.2</b>	0.1	0.1	0.4	0.0	0.2	<b>1.4</b>	<b>0.3</b>	<b>0.4</b>	<b>0.3</b>			8	
0.1	-2.4	<b>0.0</b>	0.1	0.4	0.2	0.0	-0.2	<b>2.0</b>	<b>0.3</b>	<b>0.4</b>	<b>0.3</b>			9	
0.2	-2.4	<b>0.2</b>	0.2	-0.1	0.5	0.3	0.1	<b>1.0</b>	<b>0.6</b>	<b>0.7</b>	<b>0.6</b>			10	
0.0	-2.3	<b>0.1</b>	0.1	0.0	0.8	0.3	0.0	<b>-2.2</b>	<b>0.4</b>	<b>0.4</b>	<b>0.3</b>			11	
0.0	0.5	<b>0.0</b>	0.4	-0.1	0.0	0.0	0.0	<b>-1.4</b>	<b>0.2</b>	<b>0.3</b>	<b>0.1</b>			12	
前 年 同 月 比（%）															
2.7	0.6	<b>1.1</b>	0.1	0.0	5.6	6.3	0.2	<b>6.5</b>	<b>0.2</b>	<b>0.3</b>	<b>-1.1</b>	令	和	4	年
2.6	1.6	<b>0.9</b>	0.2	0.4	2.7	6.3	0.2	<b>10.1</b>	<b>0.6</b>	<b>0.7</b>	<b>-1.0</b>			2	
2.6	1.5	<b>1.0</b>	0.1	-0.2	4.5	6.3	0.3	<b>11.6</b>	<b>0.8</b>	<b>1.0</b>	<b>-0.7</b>			3	
2.4	1.7	<b>1.2</b>	0.5	0.3	4.6	6.3	0.3	<b>12.2</b>	<b>2.1</b>	<b>2.6</b>	<b>0.8</b>			4	
2.4	1.5	<b>1.1</b>	0.6	-0.1	4.5	6.3	0.3	<b>12.3</b>	<b>2.1</b>	<b>2.5</b>	<b>0.8</b>			5	
2.4	1.1	<b>1.2</b>	0.7	0.1	4.9	6.3	0.3	<b>6.5</b>	<b>2.2</b>	<b>2.6</b>	<b>1.0</b>			6	
0.7	0.5	<b>1.2</b>	0.8	0.6	3.9	6.3	0.1	<b>8.3</b>	<b>2.4</b>	<b>2.9</b>	<b>1.2</b>			7	
0.7	1.2	<b>1.2</b>	0.8	0.8	4.2	6.3	0.0	<b>8.1</b>	<b>2.8</b>	<b>3.3</b>	<b>1.6</b>			8	
0.7	1.8	<b>1.2</b>	0.9	0.5	4.4	6.3	0.0	<b>1.9</b>	<b>3.0</b>	<b>3.6</b>	<b>1.8</b>			9	
0.7	-1.2	<b>0.8</b>	1.2	0.7	3.0	0.3	0.2	<b>8.1</b>	<b>3.6</b>	<b>4.3</b>	<b>2.5</b>			10	
0.7	-2.9	<b>0.9</b>	1.3	0.6	3.8	0.6	0.3	<b>7.3</b>	<b>3.7</b>	<b>4.4</b>	<b>2.8</b>			11	
0.7	-3.0	<b>1.1</b>	1.8	1.2	3.7	0.6	0.2	<b>4.9</b>	<b>4.0</b>	<b>4.8</b>	<b>3.0</b>			12	

※消費者物価指数（全国）については、総務省が公表した数値を参照し、掲載しています。

### 第 3 表 前年比寄与度 (令和 4 年)

項 目	金沢市	全国
<b>総 合</b>	<b>2.05</b>	<b>2.52</b>
持家の帰属家賃を除く総合	1.98	2.51
<b>食 料</b>	<b>1.09</b>	<b>1.17</b>
穀類	0.13	0.11
魚介類	0.17	0.22
生鮮魚介類	0.15	0.16
肉類	0.15	0.10
乳卵類	0.05	0.03
野菜・海藻類	0.08	0.11
生鮮野菜物	0.03	0.10
果物	0.06	0.06
生鮮果物	0.06	0.06
油脂・調味料	0.08	0.08
菓菓子類	0.13	0.10
調理食品	0.07	0.16
飲料	0.05	0.04
酒類	0.02	0.01
外食	0.10	0.14
<b>住 居</b>	<b>0.19</b>	<b>0.14</b>
家賃	0.09	0.01
設備修繕・維持	0.10	0.13
<b>光 熱 ・ 水 道</b>	<b>0.65</b>	<b>1.04</b>
電気代	0.44	0.68
ガス代	0.12	0.28
他の光熱	0.09	0.09
上下水道料	0.00	-0.01
<b>家 具 ・ 家 事 用 品</b>	<b>0.10</b>	<b>0.15</b>
家庭用耐久財	0.04	0.08
室内装備品	0.00	0.01
寝具類	0.00	0.01
家事雑貨	0.03	0.03
家事用消耗品	0.02	0.02
家事サービス	0.00	0.00
<b>被 服 及 び 履 物</b>	<b>0.13</b>	<b>0.06</b>
衣料	0.06	0.03
和服	0.00	0.00
洋服	0.06	0.03
シャツ・セーター・下着類	0.01	0.01
シャツ・セーター類	0.01	0.01
下着類	0.00	0.01
履物類	0.02	0.01
他の被服	0.02	0.00
被服関連サービス	0.02	0.01

項 目	金沢市	全国
<b>保 健 医 療</b>	<b>-0.03</b>	<b>-0.01</b>
医薬品・健康保持用摂取品	0.01	0.01
保健医療用品・器具	-0.01	0.00
保健医療サービス	-0.03	-0.03
<b>交 通 ・ 通 信</b>	<b>-0.24</b>	<b>-0.22</b>
交通	0.00	0.01
自動車等関係費	0.25	0.22
通信	-0.49	-0.45
<b>教 育</b>	<b>0.03</b>	<b>0.03</b>
授業料等	0.01	0.01
教科書・学習参考教材	0.00	0.00
補習教育	0.01	0.01
<b>教 養 娛 楽</b>	<b>0.11</b>	<b>0.10</b>
教養娯楽用耐久財	0.03	0.03
教養娯楽用品	0.04	0.03
書籍・他の印刷物	0.02	0.02
教養娯楽サービス	0.01	0.02
<b>諸 雑 費</b>	<b>0.03</b>	<b>0.07</b>
理美容サービス	-0.02	0.01
理美容用品	-0.01	0.01
身の回り用品	0.04	0.03
たばこ	0.02	0.02
他の諸雑費	0.00	0.00
<b>※1 生 鮮 食 品</b>	<b>0.25</b>	<b>0.32</b>
生鮮食品を除く食料	0.84	0.86
生鮮食品を除く総合	1.81	2.20
持家の帰属家賃及び生鮮食品を除く総合	1.73	2.19
生鮮食品及び※2エネルギーを除く総合	0.88	0.94
食料(酒類を除く)及びエネルギーを除く総合	0.05	0.09
※1生鮮魚介、生鮮野菜、生鮮果物		
※2電気代、都市ガス代、プロパンガス、灯油、ガソリン		

第 4 表 令和 3 年平均

消費者物価地域差指数

地 域		全国平均=100					
		順位	総 合 ※	順位	食 料	順位	家賃を除く 総合
全 国 平 均			100.0		100.0		100.0
都 道 府 県 庁 所 在 市	札幌市	8	100.6	15	101.7	5	101.4
	青森市	47	97.8	42	98.8	42	98.7
	盛岡市	24	99.5	30	100.0	24	99.9
	仙台市	22	99.6	45	98.4	27	99.7
	秋田市	34	98.6	44	98.6	35	99.0
	山形市	11	100.5	13	101.8	7	101.1
	福島市	8	100.6	9	102.2	9	101.0
	水戸市	34	98.6	47	97.6	35	99.0
	宇都宮市	24	99.5	26	100.3	22	100.0
	前橋市	52	96.5	48	97.5	52	97.1
	さいたま市	5	101.1	36	99.6	9	101.0
	千葉市	8	100.6	12	101.9	11	100.8
	東京都区部	1	105.3	5	102.9	1	103.0
	横浜市	3	103.6	11	102.0	2	102.9
	新潟市	33	98.7	22	101.0	34	99.1
	富山市	28	99.0	8	102.6	31	99.4
	<b>金沢市</b>	<b>17</b>	<b>99.9</b>	<b>3</b>	<b>103.3</b>	<b>14</b>	<b>100.6</b>
	福井市	28	99.0	5	102.9	27	99.7
	甲府市	39	98.3	36	99.6	35	99.0
	長野市	43	98.0	51	95.8	46	98.6
岐阜市	41	98.1	41	99.1	42	98.7	
静岡市	17	99.9	31	99.9	27	99.7	
名古屋市	31	98.9	40	99.2	40	98.9	
津市	40	98.2	43	98.7	46	98.6	
大津市	12	100.4	31	99.9	16	100.5	
京都市	5	101.1	17	101.5	11	100.8	

地 域		全国平均=100					
		順位	総 合 ※	順位	食 料	順位	家賃を除く 総合
都 道 府 県 庁 所 在 市	大阪市	7	100.7	26	100.3	20	100.1
	神戸市	17	99.9	26	100.3	24	99.9
	奈良市	50	96.9	51	95.8	51	97.5
	和歌山市	27	99.1	20	101.1	20	100.1
	鳥取市	47	97.8	22	101.0	41	98.8
	松江市	14	100.2	4	103.1	11	100.8
	岡山市	43	98.0	20	101.1	48	98.5
	広島市	32	98.8	19	101.3	33	99.2
	山口市	13	100.3	5	102.9	6	101.2
	徳島市	15	100.1	2	104.1	7	101.1
	高松市	26	99.3	17	101.5	17	100.3
	松山市	34	98.6	22	101.0	30	99.5
	高知市	15	100.1	10	102.1	14	100.6
	福岡市	43	98.0	50	97.2	42	98.7
	佐賀市	43	98.0	48	97.5	42	98.7
	長崎市	17	99.9	26	100.3	18	100.2
	熊本市	28	99.0	34	99.7	24	99.9
	大分市	41	98.1	25	100.6	31	99.4
	宮崎市	50	96.9	46	97.9	50	97.7
	鹿児島市	49	97.6	33	99.8	49	98.2
那覇市	22	99.6	1	104.9	18	100.2	
政令指定都市	川崎市	2	104.2	13	101.8	3	102.6
相模原市	4	101.8	16	101.6	4	101.5	
浜松市	34	98.6	34	99.7	35	99.0	
堺市	21	99.8	38	99.3	22	100.0	
北九州市	38	98.4	38	99.3	35	99.0	

注) 市の区域は、平成 26 年 6 月 1 日現在の区域による。  
 ※ 2018 年名称変更「持家の帰属家賃 (P. 32※1参照) を除く総合」→「総合」

## 第5表 接続指数一覧表（総合）

年	金 沢 市			
	年平均		年度平均	
	指数	前年比	指数	前年度比
		%		%
昭和 45 年	32.8	—	33.2	—
46	34.8	6.2	35.2	5.9
47	36.8	5.6	37.5	6.5
48	40.5	10.1	42.3	12.8
49	49.5	22.4	51.3	21.2
50	55.4	11.9	56.7	10.5
51	60.2	8.7	61.2	8.1
52	64.4	6.8	65.2	6.5
53	67.6	5.0	68.0	4.2
54	70.7	4.6	72.1	6.0
55	76.0	7.6	77.2	7.0
56	79.5	4.6	80.0	3.7
57	81.3	2.3	81.7	2.1
58	83.0	2.1	83.6	2.2
59	84.8	2.1	85.3	2.1
60	86.5	2.1	86.7	1.5
61	86.8	0.4	86.7	0.0
62	86.7	-0.2	86.8	0.1
63	87.5	0.9	87.7	1.1
平成 元 年	89.6	2.5	90.4	3.1
2	91.9	2.5	92.6	2.5
3	94.7	3.1	95.1	2.7
4	96.0	1.4	96.2	1.2
5	97.6	1.6	98.0	1.9
6	97.8	0.3	97.7	-0.3
7	97.2	-0.7	96.9	-0.8

年	金 沢 市			
	年平均		年度平均	
	指数	前年比	指数	前年度比
		%		%
平成 8 年	96.4	-0.8	96.3	-0.6
9	97.7	1.3	98.2	1.9
10	98.7	1.0	98.7	0.5
11	97.9	-0.8	97.4	-1.3
12	97.2	-0.7	97.3	0.0
13	97.1	-0.1	96.9	-0.4
14	96.5	-0.6	96.5	-0.4
15	96.1	-0.4	95.9	-0.6
16	95.6	-0.5	95.6	-0.3
17	95.6	0.0	95.5	0.1
18	95.4	-0.3	95.3	-0.3
19	95.7	0.4	96.2	1.0
20	97.7	2.1	97.7	1.6
21	96.8	-1.0	96.6	-1.2
22	95.4	-1.4	95.1	-1.5
23	94.7	-0.8	94.6	-0.5
24	94.1	-0.7	93.9	-0.8
25	94.1	0.0	94.4	0.6
26	96.8	2.8	97.4	3.2
27	97.5	0.8	97.4	0.1
28	97.2	-0.3	97.4	0.0
29	98.2	1.0	98.7	1.4
30	99.7	1.5	99.7	1.0
令和 元 年	100.1	0.5	100.3	0.6
2	100.0	-0.1	99.9	-0.3
3	99.9	-0.1	100.1	0.2
4	102.0	2.1	—	—

注) 令和元年以前の指数は、2020年(令和2年)=100となるよう換算し接続したものである。令和元年以前の前年比、前年度比などの変化率は、該当する各基準年に計算したものをそのまま掲載してあるので、接続された指数で計算したものと必ずしも一致しない。

# 消費者物価指数の概要

## 1. 指数の性格

消費者物価指数は、家計の消費構造を一定のものに固定し、これに要する費用が物価の変動によってどう変化するかを指数値で示したものである。

## 2. 指数の対象範囲

消費者物価指数は、世帯の消費生活に及ぼす物価の変動を測定するものであるから、家計の消費支出を対象とする（ただし、信仰・祭祀費、寄付金、贈与金、他の負担費及び仕送り金については、対象から除外する。）。

したがって、直接税や社会保険料などの支出（非消費支出）、有価証券の購入、土地・住宅の購入などの支出（貯蓄及び財産購入のための支出）は指数の対象に含めない。

なお、持家の住宅費用については、「持家の帰属家賃※1」を指数に算入する。

## 3. 指数算式

指数の算式は、基準時加重相対法算式（ラスパイレズ型）であり、次のように表される。

$$I_t = \frac{\sum_{i=1}^n P_{tj} q_{0j}}{\sum_{i=1}^n P_{0j} q_{0j}} \times 100 = \frac{\sum_{i=1}^n \frac{P_{tj}}{P_{0j}} w_{0j}}{\sum_{i=1}^n w_{0j}} \times 100$$

$I$ : 指数	
$p$ : 価格	$q$ : 購入数量
$w$ : ウェイト (= $pq$ )	
$i$ : 品目	
$0$ : 基準時	$t$ : 比較時

## 4. 指数の基準時及びウェイトの参照年次

指数の基準時及びウェイトの参照年次は、2020年の1年間とする。

## 5. 価格

指数の計算に採用する品目の価格には、原則として小売物価統計調査（基幹統計調査）の動向編によって得られた品目別の小売価格を用いる。基準時価格は、原則として基準年（2020年）1月から12月の各月の価格を単純平均して算出する。ただし、生鮮食品については、月別ウェイトで加重平均して算出する。

## 6. ウェイト

ウェイトは、主に家計調査（基幹統計調査）によって得られた2019年※2及び2020年の平均1か月の1世帯当たり品目別消費支出金額を用いる。ただし、生鮮食品については、家計調査の2019年※2及び2020年の品目別消費支出金額のほか、2019年及び2020年の月別購入数量を用いて算出した月別ウェイトである。

## 7. 指数の計算

指数の計算は、まず品目別価格指数（比較時価格（ $p_t$ ）／基準時価格（ $p_0$ ））を各品目のウエイトで加重平均して最下位類の指数を算出し、次に各最下位類の指数を当該類ウエイトで加重平均して上位類の指数を算出する。

同様にして、小分類指数、中分類指数、10大費目指数、総合指数の順に積み上げる。

## 8. 変化率

変化率は、2時点間の物価の上がり下がりを表すもので、前月比、前年同月比、前年比などがあり、品目及び類ごとに端数処理前の指数を用いて次の式により求められる。

$$\text{変化率（\%）} = \frac{\text{当期の指数} - \text{前期の指数}}{\text{前期の指数}} \times 100$$

## 9. 寄与度

寄与度とは、ある品目又は類の指数の変動が、総合指数の変化率にどの程度影響しているかを示したものである。計算式は次のとおり。

$$\text{A項目の寄与度} = \frac{(\text{当期A項目指数} - \text{前期A項目指数}) \times \frac{\text{A項目のウエイト}}{\text{総合のウエイト}}}{\text{前期の総合指数}} \times 100$$

### ※1 持家の帰属家賃

持家を借家とみなした場合支払われるであろう家賃。世帯が、自分が所有する住宅から受けているサービスに該当する価値を、民営貸家の家賃等を用いて見積り、これを住宅費用とする考え方に基づくもの。

※2 従来、基準時の平均消費支出で作成しているが、新型コロナウイルス感染症の影響を踏まえ、2020年に加えて2019年の消費支出も用いて作成する。

## (参考) 小売物価統計調査の概要

### 1. 目的

国民の消費生活上重要な商品の小売価格、サービスの料金及び家賃を全国的規模で小売店舗、サービス事業所及び関係機関から毎月調査し、消費者物価指数（C P I）その他物価に関する基礎資料を得ることを目的とする。

### 2. 調査品目

家計支出上重要な品目について、一定の調査銘柄及び調査単位を指定し、その小売価格又は料金を調査する。

### 3. 調査地域

県内の調査員調査品目の調査地域は、金沢市、加賀市、穴水町及び七尾市である。

金沢市の調査結果については、原則、翌月の19日を含む週の金曜日に総務省統計局により公表される。

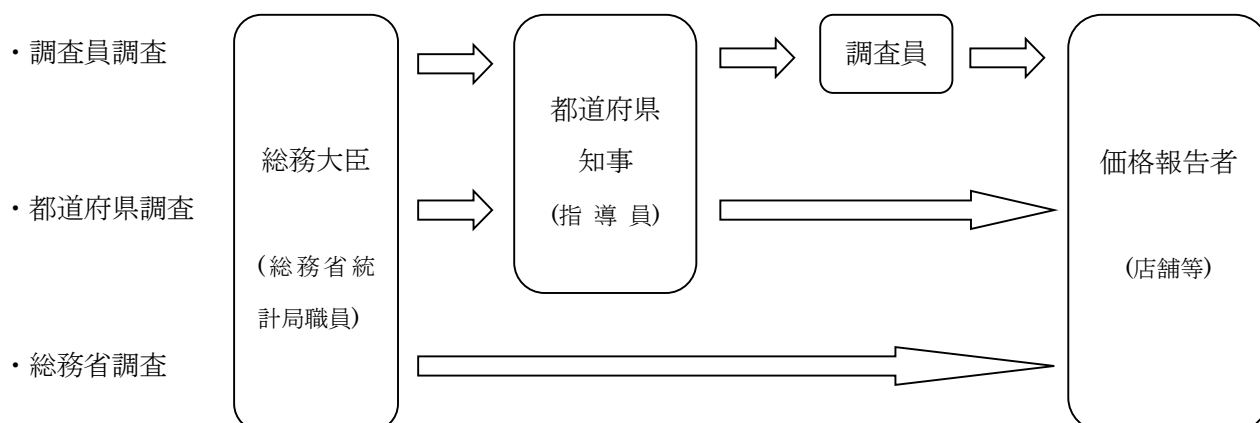
加賀市、穴水町の調査結果については、年平均価格として、総務省統計局により公表される。

七尾市の調査結果については、小売物価統計調査（構造編）として、総務省統計局により公表される。

### 4. 調査日

調査員調査品目は、毎月12日を含む週の水曜日、木曜日又は金曜日のいずれか1日。ただし、生鮮食品の一部及び切り花は、毎月5日、12日、22日を含む各週の水曜日、木曜日又は金曜日のいずれか1日。都道府県調査品目及び総務省調査品目は、毎月12日を含む週の金曜日。

### 5. 調査の系統



※ 調査員は、民間人の中から都道府県知事により任命され、調査を担当する。

## 消費者物価指数採用品目一覧表

大分類	中分類		小分類		品目						
	1	2	1	2							
総合食料	穀類		米類		うるち米A	うるち米B					
			パン		食パン	あんパン	カレーパン				
			麺類		ゆでうどん 中華麺	そうめん	スパゲッティ	カップ麺			
			他の穀類		小麦粉	もち	シリアル				
	魚介類		生鮮魚介		まぐろ さけ ぶり あさり	あじ さば いか かき(貝)	いわし さんま たこ ほたて貝	かつお たい えび			
			塩干魚介		塩さけ 煮干し	たらこ ししゃも	しらす干し いくら	干しあじ			
			魚肉練製品		揚げかまぼこ	ちくわ	かまぼこ				
			他の魚介加工品		かつお節	魚介漬物	魚介つくだ煮	魚介缶詰			
	肉類		生鮮肉		牛肉(国産品) 鶏肉	牛肉(輸入品)	豚肉(国産品)	豚肉(輸入品)			
			加工肉		ハム	ソーセージ	ベーコン	味付け肉			
	乳卵類	牛乳・乳製品	牛乳		牛乳						
			乳製品		粉ミルク チーズ(輸入品)	ヨーグルト	バター	チーズ(国産品)			
		卵		鶏卵							
	野菜・海藻	生鮮野菜			キャベツ レタス きつまいも にんじん ながいも かぼちゃ ピーマン カット野菜	ほうれんそう ブロッコリー じゃがいも ごぼう しょうが きゅうり 生しいたけ	はくさい もやし さといも たまねぎ えだまめ なす えのきたけ	ねぎ アスパラガス だいこん れんこん さやいんげん トマト しめじ			
			乾物・海藻加工品類		乾物・海藻	干しいたけ ひじき	干しのり	わかめ	こんぶ		
			大豆加工品		豆腐	油揚げ	納豆				
		他の野菜・海藻加工品		こんにやく キムチ	梅干し こんぶつくだ煮	だいこん漬 野菜缶詰	はくさい漬				
	果物		生鮮果物		りんご 梨 桃 バナナ	みかん ぶどうA すいか キウイフルーツ	オレンジ ぶどうB メロン さくらんぼ	しらぬひ 柿 いちご アボカド			
			果物加工品		ナッツ						
	油脂・調味料		油脂		食用油	マーガリン					
			調味料		食塩 酢 ドレッシング 風味調味料 合わせ調味料	しょう油 ソース ジャム ふりかけ パスタソース	みそ ケチャップ カレールウ たれ	砂糖 マヨネーズ 乾燥スープ つゆ			
	菓子類				ようかん ケーキ ロールケーキ キャンデー チューインガム	まんじゅう ゼリー せんべい チョコレート	だいふく餅 プリン ビスケット アイスクリーム	カステラ シュークリーム ポテトチップス 落花生			
	調理食品		主食的調理食品		すし(弁当)A おにぎり 調理ピザ	すし(弁当)B 調理パン 無菌包装米飯	弁当A 冷凍米飯	弁当B 調理バスタ			
			他の調理食品		うなぎかば焼き からあげ 冷凍調理コロッケ 混ぜごはんのもと 焼豚	サラダ ぎょうざ 冷凍調理ハンバーグ 煮豆 サラダチキン	コロッケ やきとり 冷凍ぎょうざ 焼き魚 おでん	豚カツ ハンバーグ 調理カレー きんぴら			



大分類	中分類		小分類		品目				
	1	2	1	2					
食料 (続き)		飲料	茶類	緑茶	紅茶	茶飲料			
			コーヒー・ココア	インスタントコーヒー	コーヒー豆	コーヒー飲料A	コーヒー飲料B		
			他の飲料	果実ジュース ノンアルコールビール スポーツドリンク	果汁入り飲料 乳酸菌飲料 豆乳	野菜ジュース ミネラルウォーター	炭酸飲料 宅配水		
		酒類	清酒 ウイスキー ビール風アルコール飲料	焼酎 ワイン (国産品)	ビール ワイン (輸入品)	発泡酒 チューハイ			
		外食	一般外食	うどん (外食) すし (外食) A 牛丼 (外食) フライドチキン (外食) ハンバーガー (外食) コーヒー (外食) A	日本そば (外食) すし (外食) B 豚カツ定食 (外食) ぎょうざ (外食) サンドイッチ (外食) コーヒー (外食) B	中華そば (外食) 天丼 (外食) しょうが焼き定食 (外食) ハンバーグ (外食) ピザ (配達) ビール (外食)	スパゲッティ (外食) カレーライス (外食) 焼肉 (外食) ドーナツ (外食) やきとり (外食)		
	学校給食	学校給食 (小学校)	学校給食 (中学校)						
住居	家賃	民営家賃	民営家賃						
		公営・都市再生機構・公社家賃	公営家賃	都市再生機構・公社家賃					
		持家の 帰属家賃	持家の帰属家賃						
	設備修繕・維持	設備材料	システムバス カーポート	温水洗浄便座 修繕材料	給湯器	システムキッチン			
	工事その他のサービス	畳替え代 屋根修理費 駐車場工事費	水道工事費 植木職手間代 壁紙張替費	塀工事費 ふすま張替費 火災・地震保険料	外壁塗装費 大工手間代				
光熱・水道	電気代	電気代							
	ガス代	都市ガス代		プロパンガス					
	他の光熱	灯油							
	上下水道料	水道料		下水道料					
家具・家事用品	家庭用耐久財	家事用耐久財	電子レンジ 電気掃除機 電気洗濯機 (洗濯乾燥機)	電気炊飯器 電気洗濯機 (全自動洗濯機)	ガステーブル	電気冷蔵庫			
		冷暖房用器具	ルームエアコン	温風ヒーター	空気清浄機				
		一般家具	食堂セット	ソファ	食器戸棚				
	室内装備品	照明器具		カーペット	カーテン	クッション			
	寝具類	ベッド 敷きパッド		布団	敷布	布団カバー			
	家事雑貨	食器類	茶わん	皿					
		台所用品	水筒	鍋	フライパン	スポンジたわし			
		他の家事雑貨	電球・ランプ 収納ケース	タオル	マット	物干し用ハンガー			
	家事用消耗品	ティッシュ・トイレットペーパー	ティッシュペーパー	トイレットペーパー					
		洗剤	台所用洗剤	洗濯用洗剤					
		他の家事用消耗品	ラップ 芳香・消臭剤	ポリ袋 キッチンペーパー	殺虫剤 漂白剤	柔軟仕上げ剤			
	家事サービス	家事代行料	家事代行料						
		清掃代	リサイクル料金	浄化槽清掃代					
他の家事サービス		モップレンタル料							

大分類	中分類		小分類		品目				
	1	2	1	2					
被服及び履物	衣料	和服			婦人用着物	婦人用帯			
		洋服		男子用洋服	背広服（春夏物、中級品） 背広服（秋冬物、中級品） 男子用上着 男子用ズボン（ジーンズ）	男子用ズボン（春夏物）	背広服（春夏物、普通品） 背広服（秋冬物、普通品） 男子用ズボン（秋冬物） 男子用コート	男子用学校制服	
				婦人用洋服	婦人用スーツ（春夏物、中級品） 婦人用スーツ（秋冬物、中級品） ワンピース（春夏物） スカート（秋冬物） 婦人用スラックス（ジーンズ）	ワンピース（秋冬物）	婦人用上着 婦人用コート	婦人用スーツ（春夏物、普通品） 婦人用スーツ（秋冬物、普通品） スカート（春夏物）	女子用学校制服
				子供用洋服	子供用ズボン（春夏物）	子供用ズボン（秋冬物）	乳児服		
	シャツ・セーター・下着類	シャツ・セーター類	男子用シャツ・セーター類	ワイシャツ 男子用スポーツシャツ	男子用スポーツシャツ（長袖） 男子用セーター				
			婦人用シャツ・セーター類	ブラウス（長袖） 婦人用セーター（長袖）	ブラウス（半袖） 婦人用セーター（半袖）	婦人用Tシャツ（長袖）	婦人用Tシャツ（半袖）		
			子供用シャツ・セーター類	子供用Tシャツ（長袖）	子供用Tシャツ（半袖）				
		下着類	男子用下着類	男子用シャツ（半袖）	男子用パンツ	男子用パジャマ			
			婦人用下着類	ブラジャー	婦人用ショーツ	ランジェリー			
			子供用下着類	子供用下着					
	履物類			男子靴 サンダル	婦人靴 スリッパ	子供靴	運動靴		
	他の被服			帽子 婦人用ストッキング	ネクタイ 婦人用ソックス	マフラー ベルト	男子用靴下		
	被服関連サービス			クリーニング代A	クリーニング代B	履物修理代	被服賃借料		
	保健医療	医薬品・健康保持用摂取品			総合かぜ薬 ビタミン剤B 目薬 健康保持用摂取品B	解熱鎮痛剤 ドリンク剤 漢方薬	胃腸薬 皮膚病薬 鼻炎薬	ビタミン剤A はり薬 健康保持用摂取品A	
保健医療用品・器具				紙おむつ（乳幼児用） コンタクトレンズ用剤 コンタクトレンズ	紙おむつ（大人用） マスク 血圧計	生理用ナプキン 軽度失禁用品 補聴器	入浴剤 眼鏡 サポーター		
保健医療サービス				診療代	マッサージ料金	人間ドック受診料	予防接種料		
交通・通信	交通	鉄道運賃（JR）	普通運賃（JR） 通勤定期（JR）	料金（JR、在来線）	料金（JR、新幹線）	通学定期（JR）			
		鉄道運賃（JR以外）	普通運賃（JR以外）	通学定期（JR以外）	通勤定期（JR以外）				
		他の交通	一般路線バス代	高速バス代	タクシー代	航空運賃			
		有料道路料	高速自動車国道料金	都市高速道路料金					
	自動車等関係費	自動車	軽乗用車	小型乗用車	普通乗用車A	普通乗用車B			
		自転車	自転車A	自転車B					
		自動車等維持	ガソリン ドライブレコーダー 自動車整備費（パンク修理） 駐車料金 ロードサービス料	自動車タイヤ 自動車バッテリー 自動車整備費（定期点検） 自動車オイル交換料 レンタカー料金 自動車保険料（自賠責）	自動車保険料（任意）	カーナビゲーション 車庫借料 洗車代			
通信		はがき 運送料	封書 携帯電話機	通信料（固定電話）	通信料（携帯電話）				
教育	授業料等		P T A 会費（小学校） 高等学校授業料（私立） 専修学校授業料（私立）	P T A 会費（中学校） 大学授業料（国立）	中学校授業料（私立） 大学授業料（私立）	高等学校授業料（公立） 短期大学授業料（私立）			
	教科書・学習参考教材		教科書	学習参考教材					
	補習教育		補習教育（小学校）	補習教育（中学校）	補習教育（高校・予備校）				

大分類	中分類		小分類		品目					
	1	2	1	2						
教養娯楽	教養娯楽用 耐久財				テレビ パソコン（ノート型） ピアノ	ビデオレコーダー タブレット端末 学習用机	パソコン（デスクトップ型） プリンタ カメラ			
		教養娯楽用品	文房具		ボールペン	ノートブック	はさみ			
			運動用具類		ゴルフクラブ トレーニングパンツ	グローブ 水着	テニスラケット 競技用靴	釣ざお		
			玩具		家庭用ゲーム機 組立玩具	ゲームソフト	人形	玩具自動車		
			切り花		切り花（カーネーション）		切り花（きく）	切り花（バラ）		
		他の教養 娯楽用品			メモリーカード ペットフード（ドッグフード） ペットトイレ用品 電池	コンパクトディスク 鉢植え プリンタ用インク	ビデオソフト ペットフード（キャットフード） 園芸用土 園芸用肥料			
	書籍・ 他の印刷物		新聞代		新聞代（地方・ブロック紙）		新聞代（全国紙）			
			雑誌		月刊誌	週刊誌				
			書籍		単行本A	単行本B				
	教養娯楽 サービス		宿泊料		宿泊料					
			パック旅行費		外国パック旅行費					
			月謝類		講習料（英会話） 講習料（水泳）	講習料（書道） 講習料（体育）	講習料（音楽） 自動車教習料	講習料（ダンス）		
			他の教養娯楽 サービス	放送受信料		放送受信料（NHK）	放送受信料（ケーブル）	放送受信料（NHK・ケーブル以外）		
				入場・観覧・ ゲーム代		映画観覧料 ゴルフ練習料金 フィットネスクラブ使用料 テーマパーク入場料	演劇観覧料 ゴルフプレー料金	サッカー観覧料 ボウリングゲーム代 文化施設入場料	プロ野球観覧料 ボール使用料	
		他の娯楽 サービス		写真撮影代 ウェブコンテンツ利用料	ビデオソフトレンタル料	インターネット接続料 獣医代				
	諸雑費	理美容 サービス			入浴料 ヘアカラーリング代	理髪料 エステティック料金	パーマメント代	カット代		
理美容用品			理容器具		電気かみそり	歯ブラシ				
		石けん類		手洗い用石けん シャンプー	ボディソープ ヘアコンディショナー	洗顔料 歯磨き	クレンジング			
		化粧品		整髪料 化粧水A ファンデーションA ヘアカラーリング剤	養毛剤 化粧水B ファンデーションB 美容液	化粧クリームA 乳液A 口紅A	化粧クリームB 乳液B 口紅B			
身の回り用品		かばん類		バッグA	バッグB	通学用かばん	旅行用かばん			
		腕時計・指輪		指輪	腕時計					
		他の 身の回り用品		傘	ハンカチーフ					
たばこ				たばこ（国産品）	たばこ（輸入品）					
他の諸雑費				葬儀料 介護料 警備料	傷害保険料 行政証明書手数料	保育所保育料 パスポート取得料	学童保育料 振込手数料			

# 小売物価統計調査

## ～ご協力ありがとうございます～

小売物価統計調査は、国民の消費生活において重要な商品の価格やサービスの料金及び家賃を毎月調査し、月々の価格の変化や物価水準の変動を明らかにすることを目的として、1950年6月から実施しています。この調査から得られる商品・サービスの価格・料金から消費者物価指数が作成されるほか、物価対策をはじめとする国や地方公共団体の経済施策のための基礎資料として用いられています。

調査対象は、全国約260の市町村における、約510品目の商品・サービスです。

調査の実施にあたり、ご回答いただきました店舗・事業所に対し深く感謝するとともに、今後ともご協力を賜りますようお願いいたします。

### 令和4年 消費者物価指数年報

令和5年3月 発行

編集・発行 石川県県民文化スポーツ部県民交流課統計情報室

〒920-8580

金沢市鞍月1丁目1番地

TEL (076) 225-1343 (直通)

FAX (076) 225-1345

E-mail [toukei@pref.ishikawa.lg.jp](mailto:toukei@pref.ishikawa.lg.jp)

HP <http://toukei.pref.ishikawa.jp/>