

2020年 (=100) 基準 金沢市消費者物価指数 2023年 (令和5年) 10月分

総合指数	107.2
前月比	(+) 0.8 %
前年同月比	(+) 3.9 %

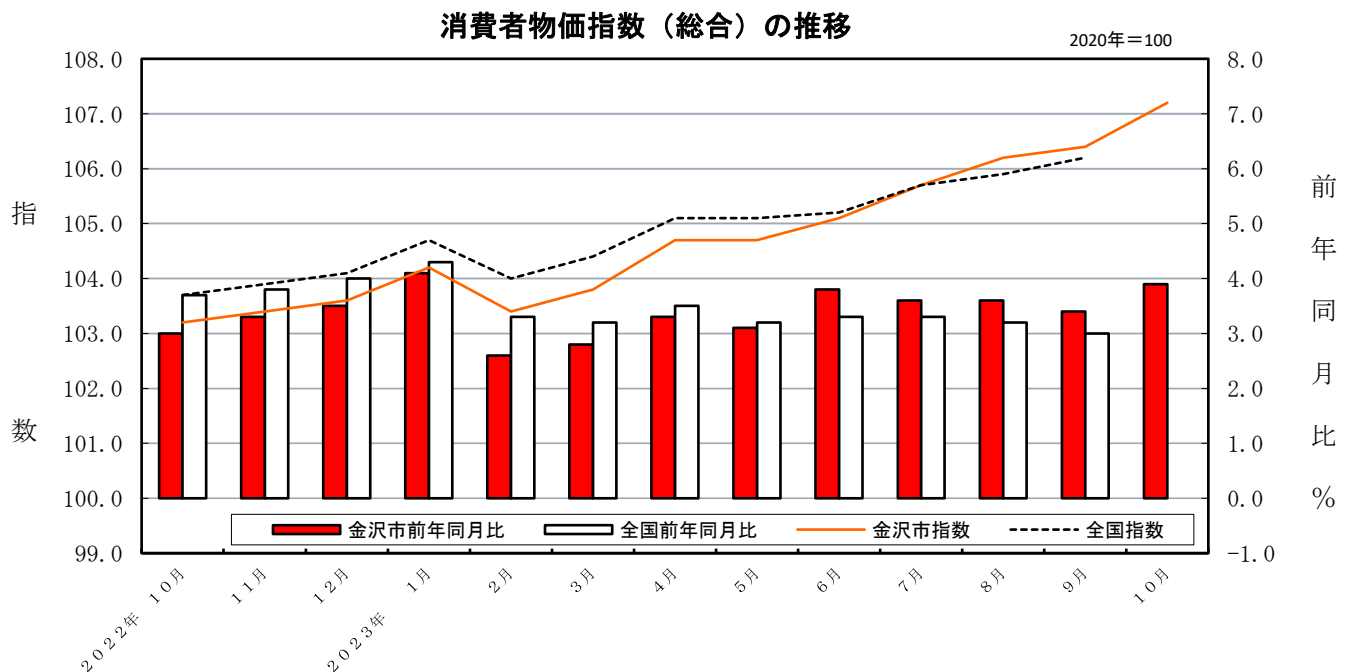
1. 概況

(1) 総合

- ・ 前月比は、「光熱・水道」、「食料」、「家具・家事用品」などが上昇したため、0.8%上昇
- ・ 前年同月比は、「食料」、「教養娯楽」、「交通・通信」などが上昇したため、3.9%上昇

(2) 生鮮食品を除く総合

- ・ 106.7で、前月の106.0に比べて0.6%上昇
- ・ 前年同月比は、3.3%上昇



総合指数の動き

2020年=100

	2022年 10月	11月	12月	2023年 1月	2月	3月	4月	5月	6月	7月	8月	9月	10月
指 数	103.2	103.4	103.6	104.2	103.4	103.8	104.7	104.7	105.1	105.7	106.2	106.4	107.2
前 月 比 (%)	0.3	0.2	0.2	0.6	△ 0.8	0.4	0.8	0.0	0.4	0.5	0.5	0.2	0.8
前年同月比 (%)	3.0	3.3	3.5	4.1	2.6	2.8	3.3	3.1	3.8	3.6	3.6	3.4	3.9

10大費目別 前月・前年同月比

2020年=100

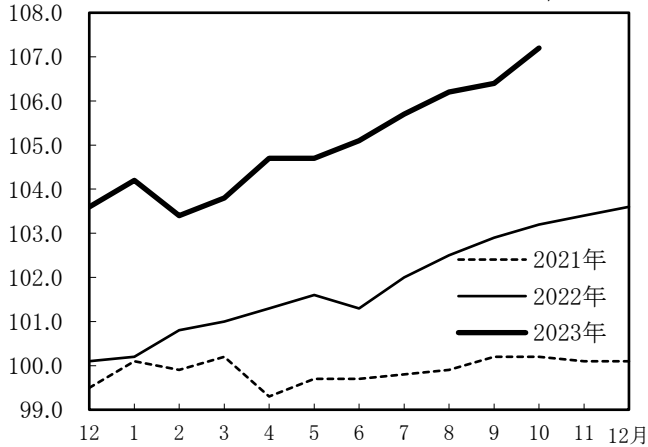
	総合	① 食料	② 住居	③ 光熱・ 水道	④ 家具・家 事用品	⑤ 被服及び 履物	⑥ 保健 医療	⑦ 交通・ 通信	⑧ 教育	⑨ 教養 娯楽	⑩ 諸雑費	生鮮食品 を除く 総合
指 数	107.2	115.7	102.0	113.9	113.6	112.3	99.9	98.7	101.0	110.1	102.9	106.7
前 月 比 (%)	0.8	1.3	0.0	5.5	2.1	△ 0.3	0.3	△ 0.3	0.0	0.5	0.1	0.6
前年同月比 (%)	3.9	8.5	0.5	△ 3.0	8.2	4.2	2.6	3.4	0.6	6.5	0.7	3.3

ご利用上の注意

(注) 前月比及び前年同月比は、端数処理前の指数値を用いて計算しているため、公表された指数値を用いて計算した値とは一致しない場合があります。

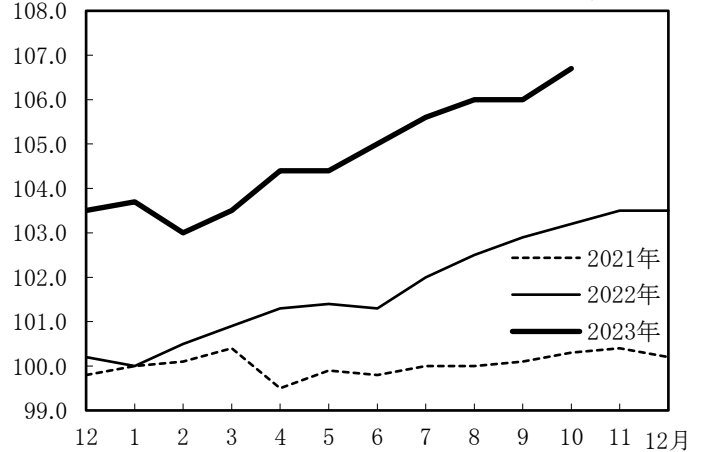
総合指数の動き

2020年=100



生鮮食品を除く総合指数の動き

2020年=100



2. 費目別

<前月からの主な動き>

上昇した主な項目

(10大費目)	(中分類)	(前月比)	(品目)
光熱・水道	電気代	10.3 %	電気代
食料	生鮮野菜	6.8 %	ねぎ はくさい キャベツ など
	生鮮果物	8.5 %	柿 バナナ など
	調理食品	1.7 %	すし(弁当) A など
	飲料	3.0 %	コーヒー飲料 A など
	肉類	1.9 %	豚肉(輸入品) 鶏肉 など
交通・通信	通信	1.5 %	携帯電話機 など

下落した主な項目

(10大費目)	(中分類)	(前月比)	(品目)
交通・通信	自動車等関係費	-1.0 %	ガソリン など

<前年同月との比較>

上昇した主な項目

(10大費目)	(中分類)	(前年同月比)	(品目)
教養娯楽	教養娯楽サービス	8.2 %	宿泊料 講習料 (水泳) など
	教養娯楽用品	7.6 %	競技用靴 鉢植え ペットフード (キャットフード) など
食料	生鮮野菜	23.1 %	トマト ねぎ キャベツ ほうれんそう ブロッコリー など
	菓子類	9.2 %	せんべい だいふく餅 プリン など
	調理食品	7.2 %	すし (弁当) A コロッケ おにぎり など
	肉類	9.1 %	豚肉 (輸入品) 鶏肉 豚肉 (国産品) など
	生鮮魚介	16.3 %	さけ いか ぶり など
	乳卵類	14.1 %	牛乳 鶏卵 ヨーグルト など
	穀類	7.6 %	うるち米B カップ麺 食パン など
	外食	2.4 %	フライドチキン (外食) ハンバーガー (外食) 豚カツ定食 (外食) など
	生鮮果物	13.5 %	ぶどうB りんご バナナ など

食料	飲料	7.1 %	炭酸飲料 野菜ジュース コーヒー飲料A	など
交通・通信	自動車等関係費	2.7 %	ガソリン カーナビゲーション 自動車オイル交換料 普通乗用車B 自動車タイヤ	など
	通信	6.2 %	通信料（携帯電話） 携帯電話機	
家具・家事用品	家事用消耗品	18.2 %	柔軟仕上剤 漂白剤 台所用洗剤 洗濯用洗剤	など

下落した主な項目

(10大費目)	(中分類)	(前年同月比)	(品目)
光熱・水道	電気代	-3.6 %	電気代
	ガス代	-10.3 %	都市ガス代 プロパンガス

表1 金沢市消費者物価指数

2020年=100

年月	総合	持家の 帰属家 賃を除く 総合	食料	住居	光熱 ・ 水道	家具 ・家事 用品	被服 及び 履物	保健 医療	交通 ・ 通信	教育	教養 娯楽	諸雑 費	生鮮食 品を除 く総合
2022年 10月	103.2	103.6	106.6	101.5	117.5	104.9	107.7	97.4	95.4	100.4	103.4	102.2	103.2
11月	103.4	103.8	107.1	101.5	118.5	104.8	109.1	97.9	95.7	100.4	101.8	102.2	103.5
12月	103.6	104.0	107.5	101.5	119.3	105.9	108.0	97.8	95.7	100.4	102.2	102.2	103.5
2023年 1月	104.2	104.8	110.0	101.6	119.6	106.0	106.0	98.2	95.6	100.2	102.9	102.2	103.7
2月	103.4	103.8	109.9	101.8	104.2	108.2	107.2	99.1	95.6	100.2	103.2	102.4	103.0
3月	103.8	104.4	110.3	101.5	103.9	111.4	108.9	99.2	95.8	100.2	105.2	102.7	103.5
4月	104.7	105.2	110.8	102.2	108.4	111.9	111.7	98.8	95.6	101.0	106.7	102.8	104.4
5月	104.7	105.2	111.5	102.1	103.1	114.5	111.2	99.2	96.2	101.0	107.2	102.7	104.4
6月	105.1	105.8	111.3	101.9	114.3	110.8	110.8	99.4	96.4	101.0	105.9	102.6	105.0
7月	105.7	106.4	112.3	101.8	112.7	109.8	108.8	99.4	97.9	101.0	108.8	102.6	105.6
8月	106.2	107.0	112.7	101.9	111.2	110.3	107.5	99.4	99.1	101.0	111.1	103.9	106.0
9月	106.4	107.2	114.2	102.0	108.0	111.2	112.6	99.6	99.0	101.0	109.6	102.9	106.0
10月	107.2	108.2	115.7	102.0	113.9	113.6	112.3	99.9	98.7	101.0	110.1	102.9	106.7
前月比(%)	0.8	0.9	1.3	0.0	5.5	2.1	-0.3	0.3	-0.3	0.0	0.5	0.1	0.6
前年同月比(%)	3.9	4.5	8.5	0.5	-3.0	8.2	4.2	2.6	3.4	0.6	6.5	0.7	3.3

表2 消費者物価指数(総合)

2020年=100

年月	全国	北陸	新潟市	富山市	福井市	金沢市
2022年 9月	103.1	102.7	102.7	103.1	102.4	102.9
10月	103.7	103.3	103.4	103.6	103.3	103.2
11月	103.9	103.3	103.4	104.0	103.5	103.4
12月	104.1	103.7	103.6	104.2	103.5	103.6
2023年 1月	104.7	104.2	104.3	104.7	104.0	104.2
2月	104.0	103.3	103.3	103.8	102.9	103.4
3月	104.4	103.7	103.7	104.5	103.2	103.8
4月	105.1	104.3	103.9	105.4	104.3	104.7
5月	105.1	104.3	104.1	105.4	104.1	104.7
6月	105.2	104.9	104.6	106.0	104.8	105.1
7月	105.7	105.4	104.8	106.8	105.3	105.7
8月	105.9	105.7	105.3	106.9	105.3	106.2
9月	106.2	105.9	105.6	107.2	105.5	106.4
前月比(%)	0.3	0.2	0.3	0.3	0.1	0.2
前年同月比(%)	3.0	3.2	2.8	4.0	3.0	3.4

表3 金沢市消費者物価指数 2023年(令和5年)10月分

2020年=100

費 目	令和5年			前 年 同月比 (%)	費 目	令和5年		
	10月	前月比 (%)	前 年 同月比 (%)			10月	前月比 (%)	前 年 同月比 (%)
総 合	107.2	0.8	3.9					
持家の帰属家賃を除く総合	108.2	0.9	4.5	保 健 医 療	99.9	0.3	2.6	
食 料	115.7	1.3	8.5	医 薬 品 ・ 健 康 保 持 用 撰 取 品	103.7	0.5	4.5	
穀 類	113.8	1.4	7.6	保 健 医 療 用 品 ・ 器 具	99.8	0.7	8.0	
魚 介 類	121.9	0.2	13.7	保 健 医 療 サ ー ビ ス	98.1	0.0	-0.6	
生 鮮 魚 介 類	126.6	0.1	16.3	交 通 ・ 通 信	98.7	-0.3	3.4	
肉 類	121.9	1.9	9.1	交 通	103.3	0.9	2.9	
乳 卵 類	122.2	-1.1	14.1	自 動 車 等 関 係 費	109.0	-1.0	2.7	
野 菜 ・ 海 藻	123.6	4.4	18.8	通 信	73.7	1.5	6.2	
生 鮮 野 菜	122.4	6.8	23.1	教 育	101.0	0.0	0.6	
果 物	113.6	7.9	12.8	授 業 料 等	99.3	0.0	0.1	
生 鮮 果 物	115.3	8.5	13.5	教 科 書 ・ 学 習 参 考 教 材	104.5	0.0	0.5	
油 脂 ・ 調 味 料	119.3	0.7	5.6	補 習 教 育	103.3	0.0	1.4	
菓 子 類	121.0	-0.4	9.2	教 養 娛 楽	110.1	0.5	6.5	
調 理 食 品	111.0	1.7	7.2	教 養 娛 楽 用 耐 久 財	103.7	0.9	-1.4	
飲 料	114.7	3.0	7.1	教 養 娛 楽 用 品	112.3	1.9	7.6	
酒 類	108.8	0.3	2.0	書 籍 ・ 他 の 印 刷 物	109.8	0.0	1.9	
外 食	107.7	-0.4	2.4	教 養 娛 楽 サ ー ビ ス	110.4	0.1	8.2	
住 居	102.0	0.0	0.5	諸 雑 費	102.9	0.1	0.7	
家 賃	101.1	0.0	0.1	理 美 容 サ ー ビ ス	99.8	0.0	1.5	
設 備 修 繕 ・ 維 持	106.2	0.1	2.1	理 美 容 用 品	100.2	-0.1	-0.1	
光 熱 ・ 水 道	113.9	5.5	-3.0	身 の 回 り 用 品	121.5	0.6	4.2	
電 気 代	114.5	10.3	-3.6	た ば こ	114.4	0.2	0.4	
ガ ス 代	102.1	2.6	-10.3	他 の 諸 雑 費	101.2	0.0	0.1	
他 の 光 熱	150.9	-4.8	8.1	※1 生 鮮 食 品	122.1	5.0	18.9	
上 下 水 道 料	110.7	0.0	0.0	生 鮮 食 品 を 除 く 食 料	114.6	0.6	6.8	
家 具 ・ 家 事 用 品	113.6	2.1	8.2	生 鮮 食 品 を 除 く 総 合	106.7	0.6	3.3	
家 庭 用 耐 久 財	113.1	2.1	4.7	持 家 の 帰 属 家 賃 及 び 生 鮮 食 品 を 除 く 総 合	107.6	0.7	3.8	
室 内 装 備 品	101.5	1.3	-0.1	生 鮮 食 品 及 び エ ネ ル ギ ー ※2 を 除 く 総 合	105.5	0.4	3.8	
寝 具 類	99.2	-1.7	-4.1	食 料 (酒 類 を 除 く) 及 び ※2 エ ネ ル ギ ー を 除 く 総 合	102.6	0.3	2.7	
家 事 雑 貨	111.1	3.9	10.0					
家 事 用 消 耗 品	124.2	2.4	18.2					
家 事 サ ー ビ ス	101.8	0.0	0.0					
被 服 及 び 履 物	112.3	-0.3	4.2					
衣 料	111.3	-0.1	4.1					
和 服	101.4	0.0	0.0					
洋 服	111.7	-0.1	4.2					
シャツ ・ セーター ・ 下着類	113.8	-0.7	5.4					
シ ャ ツ ・ セ ー タ ー 類	112.2	-1.5	0.2					
下 着 類	117.3	1.2	18.8					
履 物 類	111.6	0.0	3.7					
他 の 被 服	111.0	-0.4	4.4					
被 服 関 連 サ ー ビ ス	115.3	-0.3	0.3					

※1生鮮魚介、生鮮野菜、生鮮果物

※2電気代、都市ガス代、プロパンガス、灯油、ガソリン

消費者物価指数の推移

2020年=100

区 分 年 月	全 国			金 沢 市		
	総 合 指 数	前 月 比	前 年 同 月 比	総 合 指 数	前 月 比	前 年 同 月 比
		%	%		%	%
2002 年 平均	95.8		-0.9	96.5		-0.6
2003 年 平均	95.5		-0.3	96.1		-0.4
2004 年 平均	95.5		0.0	95.6		-0.5
2005 年 平均	95.2		-0.3	95.6		0.0
2006 年 平均	95.5		0.3	95.4		-0.3
2007 年 平均	95.5		0.0	95.7		0.4
2008 年 平均	96.8		1.4	97.7		2.1
2009 年 平均	95.5		-1.4	96.8		-1.0
2010 年 平均	94.8		-0.7	95.4		-1.4
2011 年 平均	94.5		-0.3	94.7		-0.8
2012 年 平均	94.5		0.0	94.1		-0.7
2013 年 平均	94.9		0.4	94.1		0.0
2014 年 平均	97.5		2.7	96.8		2.8
2015 年 平均	98.2		0.8	97.5		0.8
2016 年 平均	98.1		-0.1	97.2		-0.3
2017 年 平均	98.6		0.5	98.2		1.0
2018 年 平均	99.5		1.0	99.7		1.5
2019 年 平均	100.0		0.5	100.1		0.5
2020 年 平均	100.0		0.0	100.0		-0.1
2021 年 平均	99.8		-0.2	99.9		-0.1
2022 年 平均	102.3		2.5	102.0		2.1
2022 年 4 月	101.5	0.4	2.5	101.3	0.3	2.0
5 月	101.8	0.3	2.5	101.6	0.2	1.8
6 月	101.8	0.0	2.4	101.3	-0.3	1.6
7 月	102.3	0.5	2.6	102.0	0.7	2.2
8 月	102.7	0.4	3.0	102.5	0.5	2.6
9 月	103.1	0.4	3.0	102.9	0.3	2.7
10 月	103.7	0.6	3.7	103.2	0.3	3.0
11 月	103.9	0.2	3.8	103.4	0.2	3.3
12 月	104.1	0.2	4.0	103.6	0.2	3.5
2023 年 1 月	104.7	0.5	4.3	104.2	0.6	4.1
2 月	104.0	-0.6	3.3	103.4	-0.8	2.6
3 月	104.4	0.4	3.2	103.8	0.4	2.8
4 月	105.1	0.6	3.5	104.7	0.8	3.3
5 月	105.1	0.1	3.2	104.7	0.0	3.1
6 月	105.2	0.1	3.3	105.1	0.4	3.8
7 月	105.7	0.5	3.3	105.7	0.5	3.6
8 月	105.9	0.3	3.2	106.2	0.5	3.6
9 月	106.2	0.3	3.0	106.4	0.2	3.4
10 月				107.2	0.8	3.9

※全国の最新月の指数、前月比、前年同月比については、総務省が公表した数値を参照し、次月に掲載します。