

石川県の年齢別推計人口 ～令和5年10月1日現在～

石川県県民文化スポーツ部統計情報室
 経済産業グループ 朝田・田村
 TEL (076)225-1342 (直通)
 内線 3749

令和5年10月1日現在の石川県の年齢別推計人口について取りまとめました。
 概要は以下のとおりです。

- 注1 この結果は、外国人を含む総人口についてである。
 2 総人口には年齢不詳を含むが、年齢別人口割合は分母から年齢不詳を除いて算出している。
 3 数字の単位未満は四捨五入を原則としたので、合計の数字と内訳の計が一致しない場合がある。

1 年齢（5歳階級）別人口

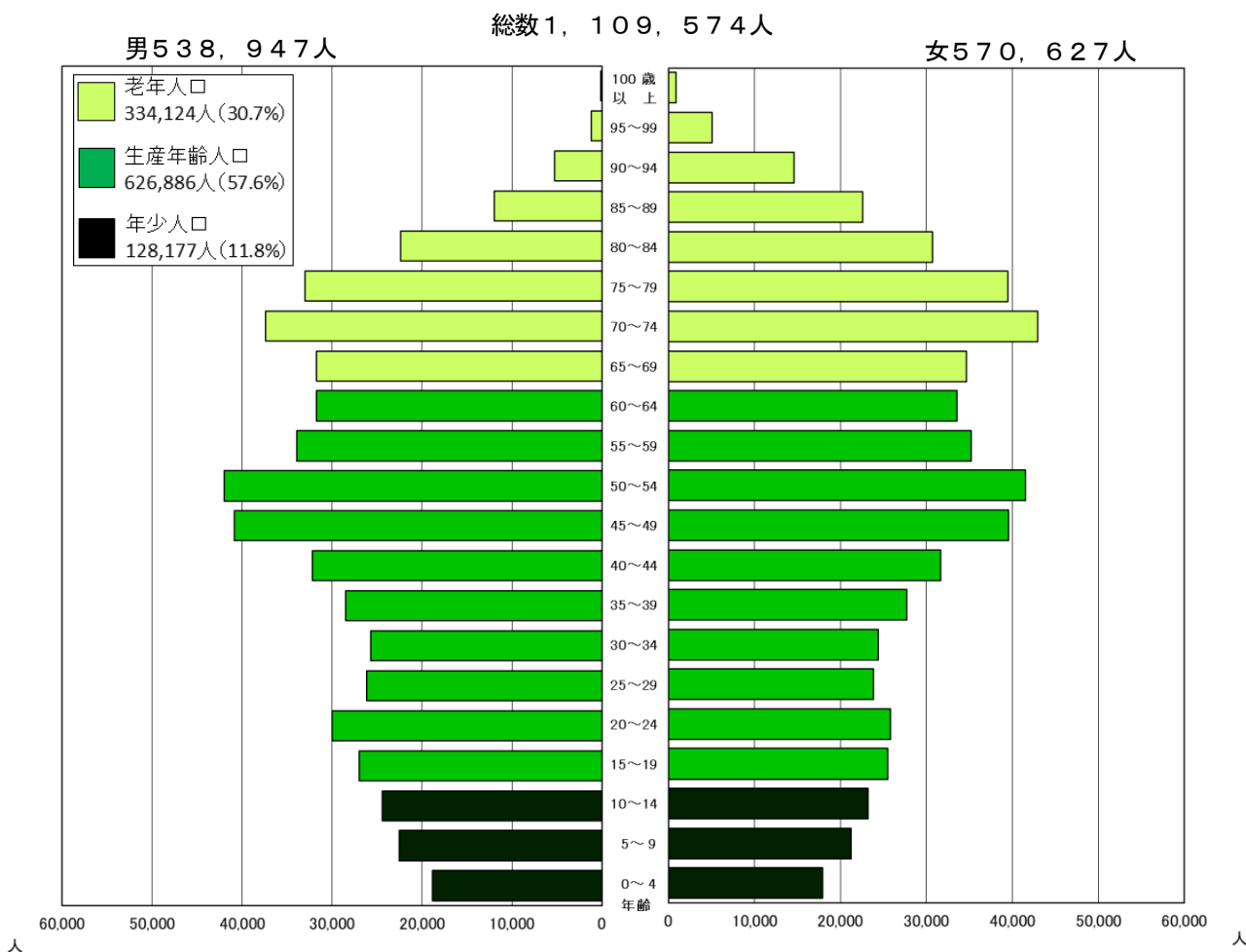
最も多いのは、50～54歳の83,485人

5歳階級別人口では、50～54歳が83,485人と最も多くなっている。

次いで多いのは、45～49歳の80,451人、その次が70～74歳の80,301人となっている。

【図1、参考表1】

図1 年齢(5歳階級)・男女別人口(令和5年10月1日現在推計)



注1 70～74歳及び75～79歳には、第1次ベビーブーム（昭和22～24年生まれ）の人口が含まれている。
 2 45～49歳及び50～54歳には、第2次ベビーブーム（昭和46～49年生まれ）の人口が含まれている。

2 年齢（3区分）別人口

年少人口、生産年齢人口及び老年人口の全てにおいて減少

| | | 割合 | 前年比 |
|----------------|----------|---------|--------------------|
| 年少人口（0～14歳） | 128,177人 | （11.8%） | △3,298人（0.2ポイント低下） |
| 生産年齢人口（15～64歳） | 626,886人 | （57.6%） | △4,513人（0.1ポイント上昇） |
| 老年人口（65歳以上） | 334,124人 | （30.7%） | △442人（0.2ポイント上昇） |

（1）石川県の総人口

年齢（3区分）別人口では、年少人口（0～14歳）が128,177人、生産年齢人口（15～64歳）が626,886人、老年人口（65歳以上）が334,124人となっている。

総人口に占める割合をみると、年少人口は11.8%で過去最低、老年人口は30.7%で過去最高となっている。前年に比べ、年少人口は3,298人の減少（0.2ポイントの低下）、生産年齢人口は4,513人の減少（0.1ポイントの上昇）、老年人口は442人の減少（0.2ポイントの上昇）となっている。

また、老年人口のうち65歳から74歳までは146,644人（総人口に占める割合13.5%）、75歳以上は187,480人（同17.2%）であり、それぞれの老年人口に占める割合は43.9%、56.1%となっている。

【図2-1、図2-2、参考表2】

図2-1 年齢(3区分)別人口及び割合(令和4年・令和5年)

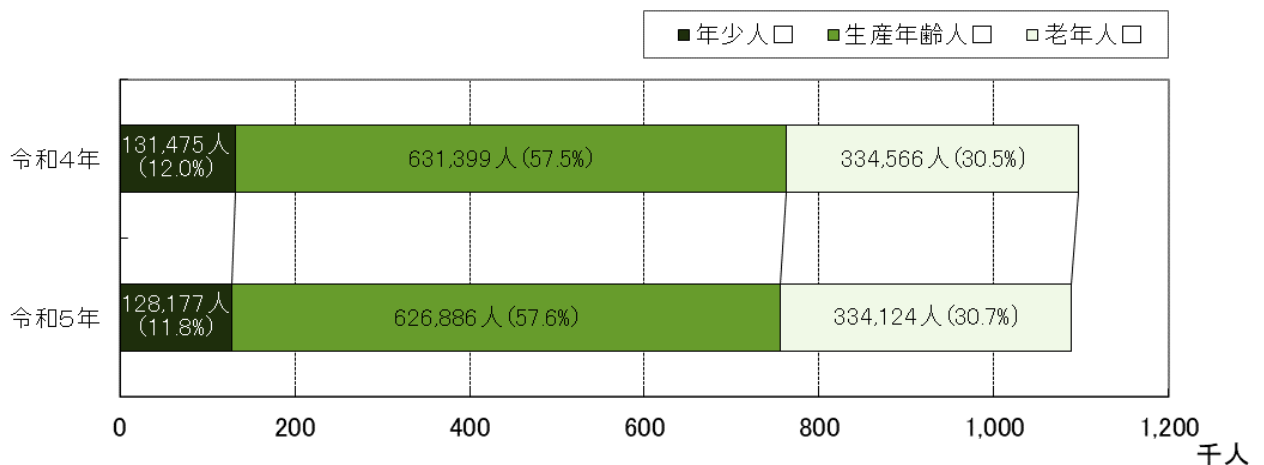
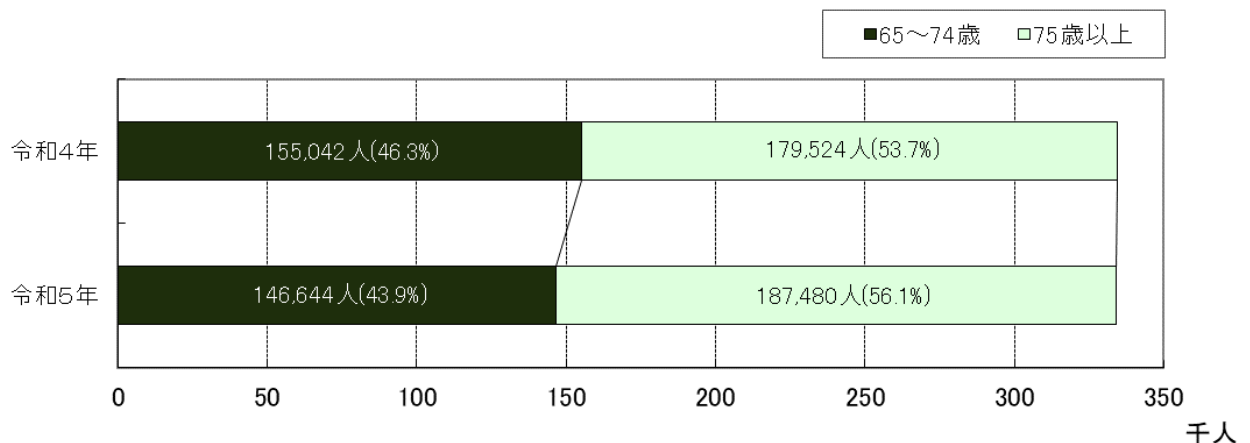


図2-2 老年人口及び割合(令和4年・令和5年)



(2) 市町別人口

市町別に総人口に占める割合をみると、年少人口では川北町の15.0%、生産年齢人口では野々市市の65.2%、老年人口では珠洲市の53.2%が最も高くなっている。

【表1-1、参考表2】

表1-1 年齢(3区分)・市町別人口割合の順位(令和5年10月1日現在)

| 順位 | 年少人口 (0~14歳) | | 生産年齢人口 (15~64歳) | | 老年人口 (65歳以上) | |
|----|--------------|--------|-----------------|--------|--------------|--------|
| | 市 町 名 | 割合 (%) | 市 町 名 | 割合 (%) | 市 町 名 | 割合 (%) |
| 1 | 川 北 町 | 15.0 | 野 々 市 市 | 65.2 | 珠 洲 市 | 53.2 |
| 2 | 野 々 市 市 | 14.2 | 津 幡 町 | 61.1 | 能 登 町 | 52.6 |
| 3 | か ほ く 市 | 13.9 | 川 北 町 | 60.8 | 穴 水 町 | 50.6 |
| 4 | 白 山 市 | 13.4 | 金 沢 市 | 60.5 | 輪 島 市 | 49.0 |
| 5 | 能 美 市 | 13.3 | 能 美 市 | 60.0 | 志 賀 町 | 47.3 |
| 15 | 志 賀 町 | 8.0 | 志 賀 町 | 44.7 | 金 沢 市 | 27.7 |
| 16 | 能 登 町 | 7.0 | 輪 島 市 | 44.0 | 能 美 市 | 26.8 |
| 17 | 輪 島 市 | 6.9 | 穴 水 町 | 42.6 | 津 幡 町 | 25.7 |
| 18 | 珠 洲 市 | 6.9 | 能 登 町 | 40.4 | 川 北 町 | 24.2 |
| 19 | 穴 水 町 | 6.9 | 珠 洲 市 | 39.8 | 野 々 市 市 | 20.6 |

(3) 対前年増加率

県全体の対前年増加率をみると、年少人口が2.5%低下、生産年齢人口が0.7%低下、老年人口が0.1%低下している。

市町別に対前年増減率をみると、年少人口ではかほく市の1.6%、生産年齢人口ではかほく市の0.8%、老年人口では津幡町の1.6%が最も高くなっている。

【表1-2】

表1-2 年齢(3区分)・市町別人口対前年増減率の順位(令和5年10月1日現在)

| 順位 | 年少人口 (0~14歳) | | 生産年齢人口 (15~64歳) | | 老年人口 (65歳以上) | |
|----|--------------|---------|-----------------|---------|--------------|---------|
| | 市 町 名 | 増減率 (%) | 市 町 名 | 増減率 (%) | 市 町 名 | 増減率 (%) |
| 1 | か ほ く 市 | 1.6 | か ほ く 市 | 0.8 | 津 幡 町 | 1.6 |
| 2 | 白 山 市 | △ 1.3 | 野 々 市 市 | 0.2 | 野 々 市 市 | 0.7 |
| 3 | 小 松 市 | △ 1.9 | 能 美 市 | 0.2 | 内 灘 町 | 0.4 |
| 4 | 津 幡 町 | △ 2.0 | 小 松 市 | △ 0.1 | 白 山 市 | 0.4 |
| 5 | 野 々 市 市 | △ 2.0 | 白 山 市 | △ 0.2 | 能 美 市 | 0.4 |
| 15 | 珠 洲 市 | △ 5.1 | 穴 水 町 | △ 3.4 | 志 賀 町 | △ 1.6 |
| 16 | 志 賀 町 | △ 5.8 | 珠 洲 市 | △ 3.8 | 輪 島 市 | △ 1.7 |
| 17 | 能 登 町 | △ 6.4 | 志 賀 町 | △ 3.8 | 能 登 町 | △ 1.9 |
| 18 | 宝 達 志 水 町 | △ 6.5 | 能 登 町 | △ 3.9 | 珠 洲 市 | △ 2.4 |
| 19 | 輪 島 市 | △ 7.5 | 輪 島 市 | △ 5.9 | 穴 水 町 | △ 2.4 |

注 増減率 = $\frac{\text{令和5年各年齢区分別人口} - \text{令和4年各年齢区分別人口}}{\text{令和4年各年齢区分別人口}} \times 100$

(4) 10年間(平成25年～令和5年)の推移

総人口に占める割合について10年間の推移をみると、年少人口は、県全体では平成25年の13.4%から令和5年の11.8%へと1.6ポイント低下している。市町別にみると、全ての市町で低下しており、低下幅が最も大きいのは川北町の5.8ポイントとなっている。

生産年齢人口は、県全体ではこの10年間で60.5%から57.6%へと2.9ポイント低下している。市町別にみると、川北町以外の全ての市町で低下しており、低下幅が最も大きいのは、能登町の7.2ポイントとなっている。

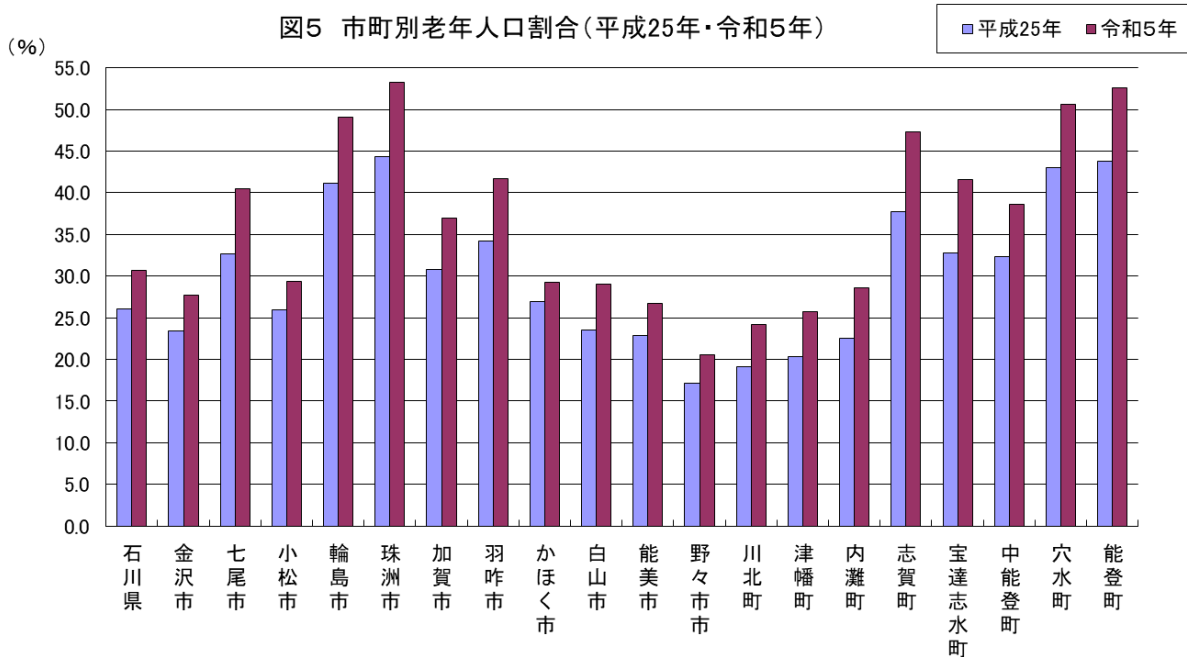
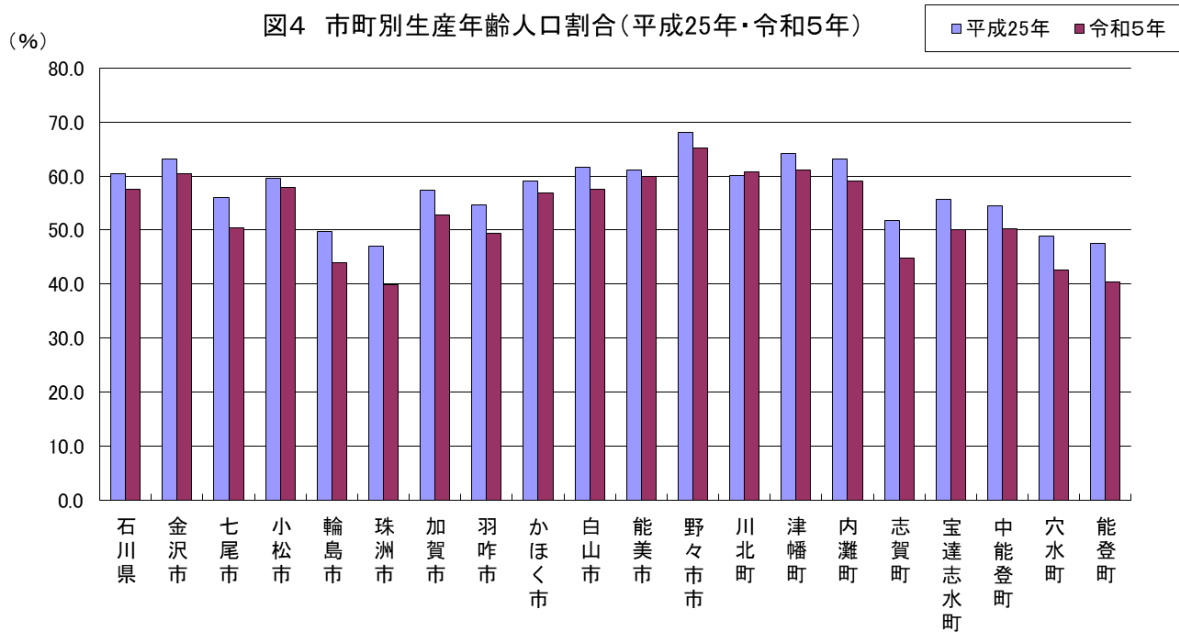
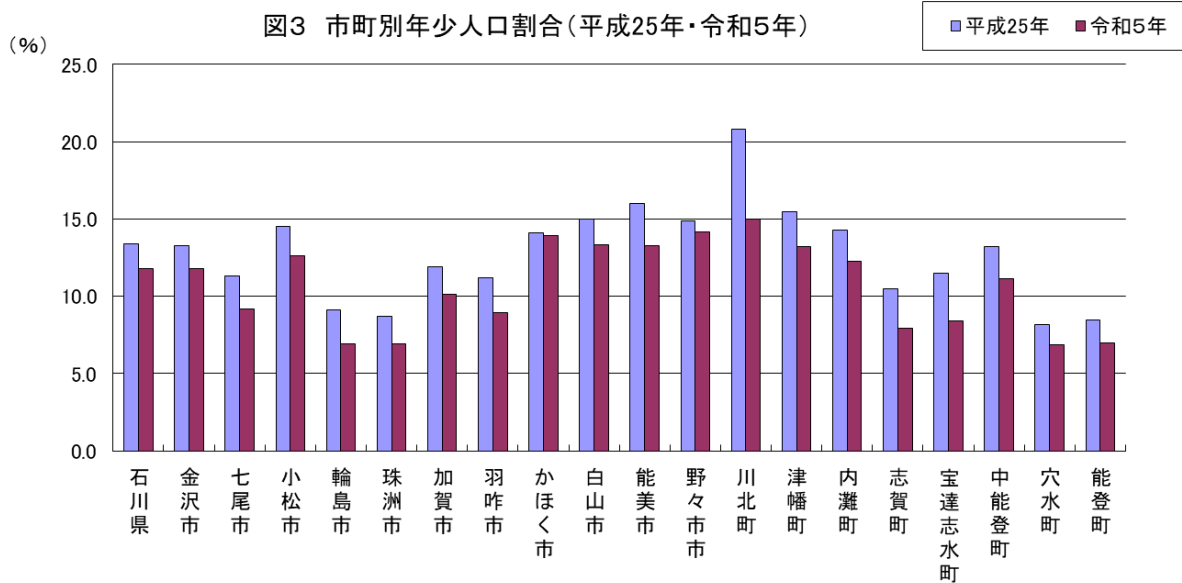
一方、老年人口は、県全体ではこの10年間で26.1%から30.7%へと4.6ポイント上昇している。市町別にみると、全ての市町で上昇しており、上昇幅が最も大きいのは、志賀町の9.6ポイントとなっている。

【表2、図3～5】

表2 年齢(3区分)・市町別人口割合の推移(平成25年・令和5年)

| 市町名 | 年少人口 | | | 生産年齢人口 | | | 老年人口 | | |
|-------|--------------|-------------|---------------------|--------------|-------------|---------------------|--------------|-------------|---------------------|
| | 平成25年 (%) | 令和5年 (%) | 割合の 増減 (ポイント) | 平成25年 (%) | 令和5年 (%) | 割合の 増減 (ポイント) | 平成25年 (%) | 令和5年 (%) | 割合の 増減 (ポイント) |
| 石川県 | 13.4 | 11.8 | △ 1.6 | 60.5 | 57.6 | △ 2.9 | 26.1 | 30.7 | 4.6 |
| 金沢市 | 13.3 | 11.8 | △ 1.5 | 63.2 | 60.5 | △ 2.7 | 23.4 | 27.7 | 4.3 |
| 七尾市 | 11.3 | 9.2 | △ 2.1 | 56.0 | 50.3 | △ 5.7 | 32.7 | 40.5 | 7.8 |
| 小松市 | 14.5 | 12.7 | △ 1.8 | 59.6 | 58.0 | △ 1.6 | 26.0 | 29.4 | 3.4 |
| 輪島市 | 9.1 | 6.9 | △ 2.2 | 49.8 | 44.0 | △ 5.8 | 41.1 | 49.0 | 7.9 |
| 珠洲市 | 8.7 | 6.9 | △ 1.8 | 47.0 | 39.8 | △ 7.2 | 44.3 | 53.2 | 8.9 |
| 加賀市 | 11.9 | 10.2 | △ 1.7 | 57.3 | 52.9 | △ 4.4 | 30.8 | 37.0 | 6.2 |
| 羽咋市 | 11.2 | 8.9 | △ 2.3 | 54.6 | 49.4 | △ 5.2 | 34.2 | 41.7 | 7.5 |
| かほく市 | 14.1 | 13.9 | △ 0.2 | 59.0 | 56.8 | △ 2.2 | 26.9 | 29.2 | 2.3 |
| 白山市 | 15.0 | 13.4 | △ 1.6 | 61.6 | 57.6 | △ 4.0 | 23.5 | 29.0 | 5.5 |
| 能美市 | 16.0 | 13.3 | △ 2.7 | 61.1 | 60.0 | △ 1.1 | 22.9 | 26.8 | 3.9 |
| 野々市市 | 14.9 | 14.2 | △ 0.7 | 68.0 | 65.2 | △ 2.8 | 17.1 | 20.6 | 3.5 |
| 川北町 | 20.8 | 15.0 | △ 5.8 | 60.1 | 60.8 | 0.7 | 19.1 | 24.2 | 5.1 |
| 津幡町 | 15.5 | 13.2 | △ 2.3 | 64.2 | 61.1 | △ 3.1 | 20.3 | 25.7 | 5.4 |
| 内灘町 | 14.3 | 12.3 | △ 2.0 | 63.1 | 59.1 | △ 4.0 | 22.5 | 28.6 | 6.1 |
| 志賀町 | 10.5 | 8.0 | △ 2.5 | 51.8 | 44.7 | △ 7.1 | 37.7 | 47.3 | 9.6 |
| 宝達志水町 | 11.5 | 8.4 | △ 3.1 | 55.7 | 50.1 | △ 5.6 | 32.8 | 41.5 | 8.7 |
| 中能登町 | 13.2 | 11.2 | △ 2.0 | 54.5 | 50.2 | △ 4.3 | 32.3 | 38.6 | 6.3 |
| 穴水町 | 8.2 | 6.9 | △ 1.3 | 48.8 | 42.6 | △ 6.2 | 43.0 | 50.6 | 7.6 |
| 能登町 | 8.5 | 7.0 | △ 1.5 | 47.6 | 40.4 | △ 7.2 | 43.8 | 52.6 | 8.8 |

注 各年10月1日現在



3 人口動態

令和4年10月1日から令和5年9月30日までの1年間で、自然動態は出生者数7,013人、死亡者数14,976人で7,963人の減少だった。社会動態は県外からの転入者数24,073人、県外への転出者数24,363人で290人の減少だった。

【表3～5、参考表4】

表3 年次・要因別人口動態(平成25年～令和5年)

単位:人

| 年次 | 人口増減数 | 自然動態 | | | 社会動態(※) | | | 国勢調査結果による補間補正数 |
|-------|---------|---------|-------|--------|---------|-----------|----------|----------------|
| | | 自然増減数 | 出生者数 | 死亡者数 | 社会増減数 | 県外からの転入者数 | 県外への転出者数 | |
| 平成25年 | △ 3,616 | △ 2,962 | 9,515 | 12,477 | △ 976 | 21,958 | 22,934 | 322 |
| 26 | △ 3,243 | △ 2,949 | 9,159 | 12,108 | △ 616 | 21,588 | 22,204 | 322 |
| 27 | △ 2,730 | △ 3,205 | 9,263 | 12,468 | 153 | 22,345 | 22,192 | 322 |
| 28 | △ 2,717 | △ 3,278 | 9,052 | 12,330 | 88 | 23,110 | 23,022 | 473 |
| 29 | △ 2,897 | △ 3,858 | 8,773 | 12,631 | 487 | 23,717 | 23,230 | 474 |
| 30 | △ 4,009 | △ 4,257 | 8,485 | 12,742 | △ 225 | 23,886 | 24,111 | 473 |
| 令和元年 | △ 5,310 | △ 4,766 | 8,048 | 12,814 | △ 1,018 | 24,786 | 25,804 | 474 |
| 2 | △ 6,549 | △ 4,955 | 7,855 | 12,810 | △ 2,067 | 21,755 | 23,822 | 473 |
| 3 | △ 7,380 | △ 5,791 | 7,404 | 13,195 | △ 1,589 | 21,056 | 22,645 | - |
| 4 | △ 7,319 | △ 6,623 | 7,208 | 13,831 | △ 696 | 23,573 | 24,269 | - |
| 5 | △ 8,253 | △ 7,963 | 7,013 | 14,976 | △ 290 | 24,073 | 24,363 | - |

注1 各年の人口増減数は、前年10月から当年9月までの自然動態、社会動態及び国勢調査結果による補間補正数の計である。
2 県外には国外・不詳を含む。

表4 市町別自然動態の順位(令和4年10月1日～令和5年9月30日)

| 順位 | 増加 | | | | 減少 | | | |
|----|--------|----|--------|------|--------|---------|--------|--------|
| | 増加数(人) | | 増加率(%) | | 減少数(人) | | 減少率(%) | |
| 1 | 野々市市 | 81 | 野々市市 | 0.14 | 金沢市 | △ 2,349 | 穴水町 | △ 2.55 |
| 2 | | | | | 加賀市 | △ 808 | 珠洲市 | △ 2.50 |
| 3 | | | | | 七尾市 | △ 670 | 能登町 | △ 2.37 |
| 4 | | | | | 小松市 | △ 601 | 輪島市 | △ 2.32 |
| 5 | | | | | 白山市 | △ 535 | 志賀町 | △ 1.88 |

注 令和4年10月から令和5年9月までの1年間の計である。

表5 市町別社会動態の順位(令和4年10月1日～令和5年9月30日)

| 順位 | 増加 | | | | 減少 | | | |
|----|--------|-----|--------|------|--------|-------|--------|--------|
| | 増加数(人) | | 増加率(%) | | 減少数(人) | | 減少率(%) | |
| 1 | 白山市 | 328 | かほく市 | 0.80 | 輪島市 | △ 387 | 輪島市 | △ 1.68 |
| 2 | 小松市 | 310 | 白山市 | 0.30 | 七尾市 | △ 277 | 志賀町 | △ 1.06 |
| 3 | かほく市 | 279 | 小松市 | 0.30 | 志賀町 | △ 189 | 能登町 | △ 0.64 |
| 4 | 金沢市 | 150 | 能美市 | 0.21 | 加賀市 | △ 146 | 珠洲市 | △ 0.61 |
| 5 | 能美市 | 102 | 津幡町 | 0.13 | 野々市市 | △ 95 | 宝達志水町 | △ 0.59 |
| | | | | | 能登町 | △ 95 | | |

注 令和4年10月から令和5年9月までの1年間の計である。