

# 2020年 (=100) 基準 金沢市消費者物価指数 2023年 (令和5年) 12月分

総合指数	106.8	
前月比	(-) 0.2	%
前年同月比	(+) 3.1	%

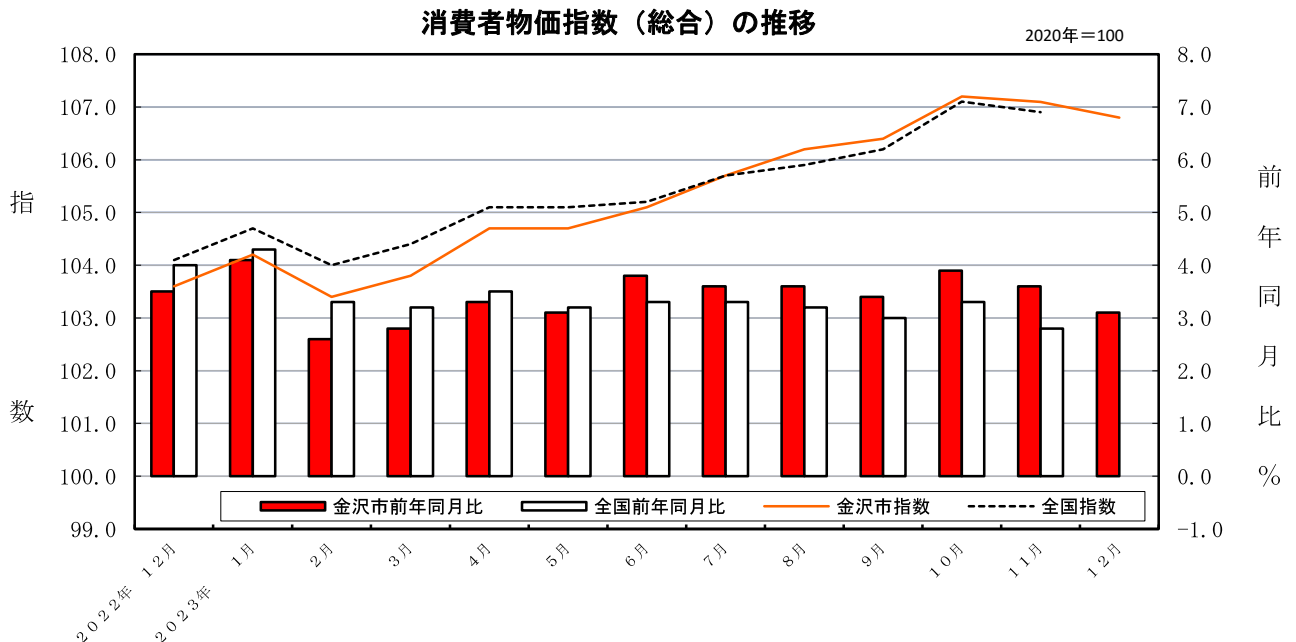
## 1. 概況

### (1) 総合

- ・前月比は、「食料」などが下落したため、0.2%下落
- ・前年同月比は、「食料」、「教養娯楽」、「交通・通信」などが上昇したため、3.1%上昇

### (2) 生鮮食品を除く総合

- ・106.5で、前月の106.7に比べて0.2%下落
- ・前年同月比は、2.8%上昇



### 総合指数の動き

2020年=100

	2022年 12月	2023年 1月	2月	3月	4月	5月	6月	7月	8月	9月	10月	11月	12月
指数	103.6	104.2	103.4	103.8	104.7	104.7	105.1	105.7	106.2	106.4	107.2	107.1	106.8
前月比 (%)	0.2	0.6	△ 0.8	0.4	0.8	0.0	0.4	0.5	0.5	0.2	0.8	△ 0.1	△ 0.2
前年同月比 (%)	3.5	4.1	2.6	2.8	3.3	3.1	3.8	3.6	3.6	3.4	3.9	3.6	3.1

### 10大費目別 前月・前年同月比

2020年=100

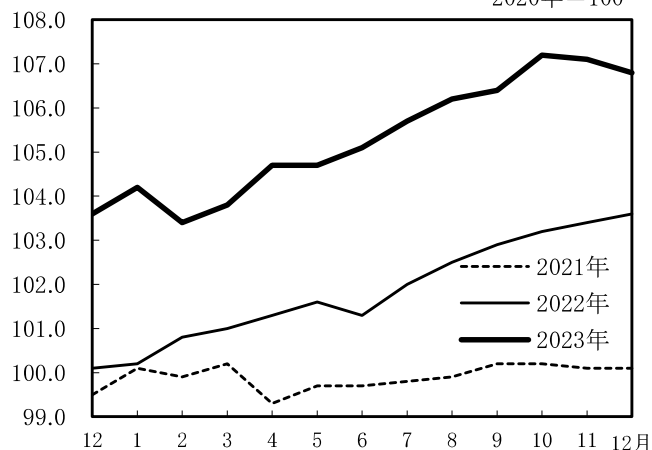
	総合	① 食料	② 住居	③ 光熱・水道	④ 家具・家事用品	⑤ 被服及び履物	⑥ 保健医療	⑦ 交通・通信	⑧ 教育	⑨ 教養娯楽	⑩ 諸雑費	生鮮食品を除く総合
指数	106.8	114.7	102.0	113.1	112.6	112.1	99.7	98.7	101.0	109.9	102.9	106.5
前月比 (%)	△ 0.2	△ 0.7	0.0	△ 0.5	0.0	0.0	△ 0.3	0.0	0.0	0.2	0.1	△ 0.2
前年同月比 (%)	3.1	6.7	0.5	△ 5.2	6.3	3.8	1.9	3.1	0.6	7.5	0.6	2.8

### ご利用上の注意

(注) 前月比及び前年同月比は、端数処理前の指数値を用いて計算しているため、公表された指数値を用いて計算した値とは一致しない場合があります。

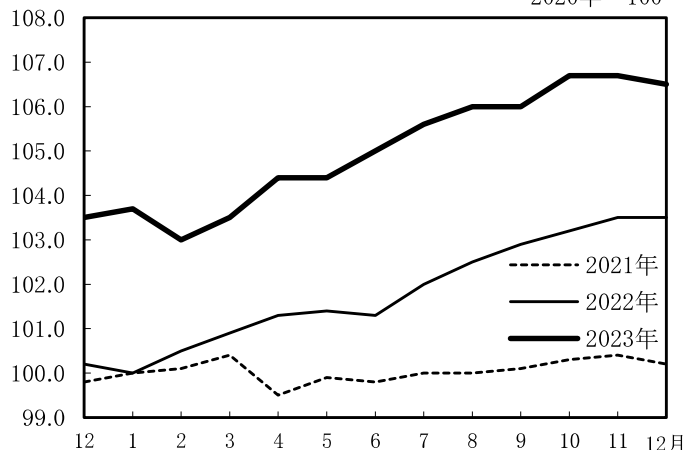
総合指数の動き

2020年=100



生鮮食品を除く総合指数の動き

2020年=100



2. 費目別

<前月からの主な動き>

下落した主な項目

(10大費目)	(中分類)	(前月比)	(品目)
食料	生鮮野菜	-5.3 %	キャベツ はくさい にんじん ブロッコリー だいこん など
	調理食品	-2.7 %	調理パン 豚カツ など
	穀類	-2.2 %	カップ麺 カレーパン うるち米B など
光熱・水道	電気代	-1.2 %	電気代

上昇した主な項目

(10大費目)	(中分類)	(前月比)	(品目)
食料	生鮮果物	9.8 %	みかん いちご など
	肉類	2.1 %	牛肉 (国産品) 豚肉 (国産品) など

<前年同月との比較>

**上昇した主な項目**

(10大費目)	(中分類)	(前年同月比)	(品目)
教養娯楽	教養娯楽サービス	10.7 %	宿泊料 テーマパーク入場料 ゴルフプレー料金 講習料 (水泳) など
	教養娯楽用品	5.2 %	鉢植え ペットフード (キャットフード) など
食料	肉類	11.6 %	豚肉 (輸入品) 豚肉 (国産品) 牛肉 (輸入品) 牛肉 (国産品) など
	生鮮野菜	14.8 %	トマト ながいも レタス たまねぎ ねぎ など
	菓子類	8.6 %	ポテトチップス だいふく餅 プリン せんべい チョコレート など
	生鮮果物	25.8 %	みかん りんご バナナ など
	乳卵類	13.8 %	鶏卵 ヨーグルト 牛乳 など
	調理食品	4.6 %	すし (弁当) A コロッケ など
	外食	2.8 %	フライドチキン (外食) 焼肉 (外食) ハンバーガー (外食) 豚カツ定食 (外食) など
	穀類	5.3 %	中華麺 うるち米A 食パン うるち米B など

交通・通信	自動車等関係費	2.7 %	ガソリン 自動車バッテリー 自動車タイヤ	など
	通信	5.0 %	通信料 (携帯電話) 運送料	
家具・家事用品	家事用消耗品	18.3 %	柔軟仕上剤 台所用洗剤 漂白剤 トイレットペーパー 洗濯用洗剤	など

#### 下落した主な項目

(10大費目)	(中分類)	(前年同月比)	(品目)
光熱・水道	電気代	-7.5 %	電気代
	ガス代	-9.8 %	都市ガス代

2020年 (=100) 基準

# 金沢市消費者物価指数

## ◆ 2023年 (令和5年) 平均

総合指数	105.4
前年比	(+) 3.4 %

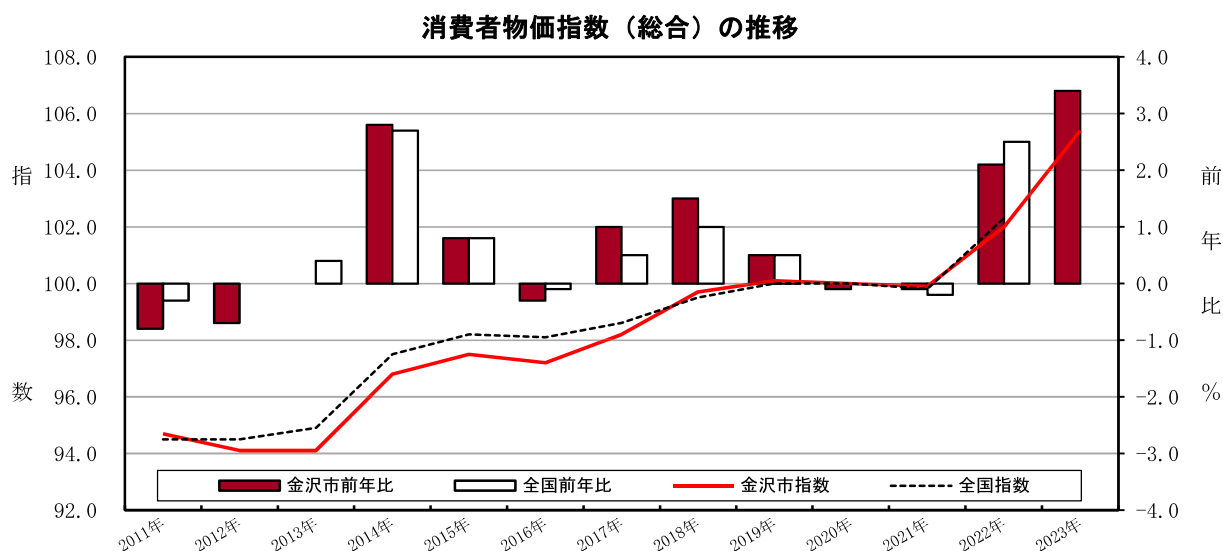
### 1. 概況

#### (1) 総合

- ・「食料」、「交通・通信」、「教養娯楽」などが上昇したため、3.4%上昇

#### (2) 生鮮食品を除く総合

- ・105.1で、前年の101.9に比べて3.1%上昇



### 総合指数の動き

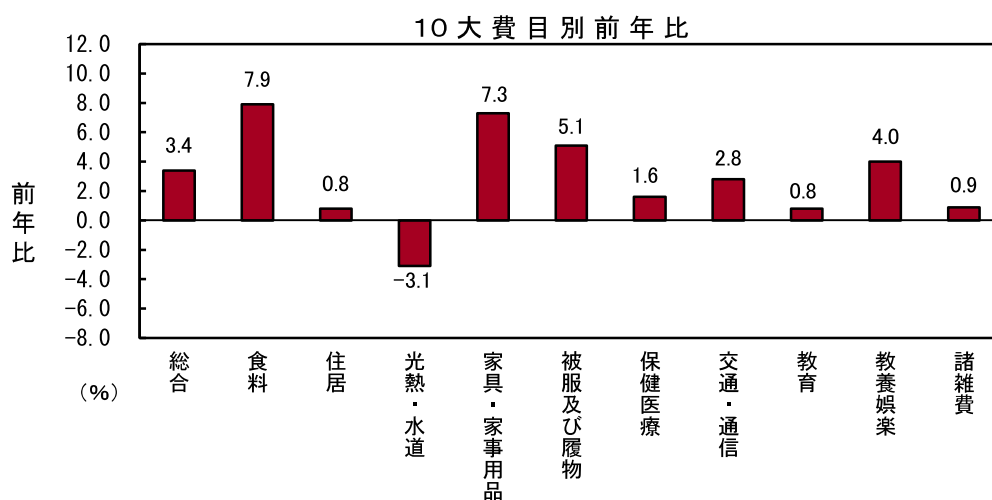
2020年 (=100)

	平成23年 2011	24年 2012	25年 2013	26年 2014	27年 2015	28年 2016	29年 2017	30年 2018	令和元年 2019	2年 2020	3年 2021	4年 2022	5年 2023
指 数	94.7	94.1	94.1	96.8	97.5	97.2	98.2	99.7	100.1	100.0	99.9	102.0	105.4
前年比(%)	-0.8	-0.7	0.0	2.8	0.8	-0.3	1.0	1.5	0.5	-0.1	-0.1	2.1	3.4

### 10大費目別 前年比

2020年 (=100)

	総合	① 食料	② 住居	③ 光熱・水道	④ 家具・家事用品	⑤ 被服及び履物	⑥ 保健医療	⑦ 交通・通信	⑧ 教育	⑨ 教養娯楽	⑩ 諸雑費	生鮮食品を除く総合
指 数	105.4	112.4	101.9	110.5	111.1	110.1	99.3	97.3	100.8	107.5	102.8	105.1
前年比(%)	3.4	7.9	0.8	△ 3.1	7.3	5.1	1.6	2.8	0.8	4.0	0.9	3.1



## 2. 費目別

### 上昇した主な項目

(10大費目)	(中分類)	(前年比)	(品目)
食料	菓子類	9.6 %	ポテトチップス ゼリー だいふく餅 ケーキ など
	外食	5.0 %	ハンバーガー (外食) フライドチキン (外食) 豚カツ定食 (外食) ハンバーグ (外食) 中華そば (外食) すし (外食) B など
	肉類	9.6 %	豚肉 (輸入品) 牛肉 (輸入品) 豚肉 (国産品) など
	調理食品	6.3 %	すし (弁当) A 調理パン コロッケ サラダ など
	乳卵類	13.4 %	鶏卵 牛乳 ヨーグルト など
	生鮮魚介	12.4 %	さけ ぶり いか など
	生鮮野菜	8.4 %	トマト かぼちゃ ながいも など

	飲料	8.5 %	炭酸飲料 野菜ジュース など
	穀類	6.0 %	ゆでうどん カップ麺 あんパン 食パン など
教養娯楽	教養娯楽サービス	4.1 %	宿泊料 など
	教養娯楽用品	5.9 %	ペットフード（キャットフード） ペットトイレ用品 など
交通・通信	自動車等関係費	2.0 %	ガソリン 自動車タイヤ 自動車オイル交換料 カーナビゲーション など
	通信	6.5 %	携帯電話機 通信料（携帯電話） など
家具・家事用品	家事用消耗品	14.1 %	洗濯用洗剤 柔軟仕上げ剤 トイレトーパー など
住居	設備修繕・維持	2.9 %	火災・地震保険料 システムバス 外壁塗装費 など
<b>下落した主な項目</b>			
	(10大費目)	(中分類)	(品目)
	光熱・水道	電気代	電気代
		(前年比)	
		-5.7 %	

表1 金沢市消費者物価指数

2020年=100

年月	総合	持家の 帰属家 賃を除 く総合	食料	住居	光熱 ・ 水道	家具 ・家事 用品	被服 及び 履物	保健 医療	交通 ・ 通信	教育	教養 娯楽	諸雑 費	生鮮食 品を除 く総合
2022年 12月	103.6	104.0	107.5	101.5	119.3	105.9	108.0	97.8	95.7	100.4	102.2	102.2	103.5
2023年 1月	104.2	104.8	110.0	101.6	119.6	106.0	106.0	98.2	95.6	100.2	102.9	102.2	103.7
2月	103.4	103.8	109.9	101.8	104.2	108.2	107.2	99.1	95.6	100.2	103.2	102.4	103.0
3月	103.8	104.4	110.3	101.5	103.9	111.4	108.9	99.2	95.8	100.2	105.2	102.7	103.5
4月	104.7	105.2	110.8	102.2	108.4	111.9	111.7	98.8	95.6	101.0	106.7	102.8	104.4
5月	104.7	105.2	111.5	102.1	103.1	114.5	111.2	99.2	96.2	101.0	107.2	102.7	104.4
6月	105.1	105.8	111.3	101.9	114.3	110.8	110.8	99.4	96.4	101.0	105.9	102.6	105.0
7月	105.7	106.4	112.3	101.8	112.7	109.8	108.8	99.4	97.9	101.0	108.8	102.6	105.6
8月	106.2	107.0	112.7	101.9	111.2	110.3	107.5	99.4	99.1	101.0	111.1	103.9	106.0
9月	106.4	107.2	114.2	102.0	108.0	111.2	112.6	99.6	99.0	101.0	109.6	102.9	106.0
10月	107.2	108.2	115.7	102.0	113.9	113.6	112.3	99.9	98.7	101.0	110.1	102.9	106.7
11月	107.1	108.0	115.5	102.0	113.7	112.6	112.1	100.0	98.7	101.0	109.7	102.8	106.7
12月	106.8	107.8	114.7	102.0	113.1	112.6	112.1	99.7	98.7	101.0	109.9	102.9	106.5
前月比(%)	-0.2	-0.2	-0.7	0.0	-0.5	0.0	0.0	-0.3	0.0	0.0	0.2	0.1	-0.2
前年同月比(%)	3.1	3.6	6.7	0.5	-5.2	6.3	3.8	1.9	3.1	0.6	7.5	0.6	2.8

表2 消費者物価指数(総合)

2020年=100

年月	全国	北陸	新潟市	富山市	福井市	金沢市
2022年 11月	103.9	103.3	103.4	104.0	103.5	103.4
12月	104.1	103.7	103.6	104.2	103.5	103.6
2023年 1月	104.7	104.2	104.3	104.7	104.0	104.2
2月	104.0	103.3	103.3	103.8	102.9	103.4
3月	104.4	103.7	103.7	104.5	103.2	103.8
4月	105.1	104.3	103.9	105.4	104.3	104.7
5月	105.1	104.3	104.1	105.4	104.1	104.7
6月	105.2	104.9	104.6	106.0	104.8	105.1
7月	105.7	105.4	104.8	106.8	105.3	105.7
8月	105.9	105.7	105.3	106.9	105.3	106.2
9月	106.2	105.9	105.6	107.2	105.5	106.4
10月	107.1	106.7	106.5	107.9	106.0	107.2
11月	106.9	106.5	106.0	107.8	106.0	107.1
前月比(%)	-0.2	-0.2	-0.5	-0.1	0.1	-0.1
前年同月比(%)	2.8	3.1	2.5	3.7	2.4	3.6



表3 金沢市消費者物価指数 2023年(令和5年)12月分

2020年=100

費 目	令和5年			前 年 同月比 (%)	費 目	令和5年		
	12月	前月比 (%)	前 年 同月比 (%)			12月	前月比 (%)	前 年 同月比 (%)
<b>総 合</b>	<b>106.8</b>	<b>-0.2</b>	<b>3.1</b>					
持家の帰属家賃を除く総合	107.8	-0.2	3.6		<b>保 健 医 療</b>	<b>99.7</b>	<b>-0.3</b>	<b>1.9</b>
<b>食 料</b>	<b>114.7</b>	<b>-0.7</b>	<b>6.7</b>		医 薬 品 ・ 健康保持用摂取品	103.6	-0.2	1.9
穀 類	112.2	-2.2	5.3		保 健 医 療 用 品 ・ 器 具	99.0	-1.1	8.0
魚 介 類	124.9	-2.1	1.0		保 健 医 療 サ ー ビ ス	98.1	0.0	-0.6
生 鮮 魚 介 類	132.2	-1.4	-1.4		<b>交 通 ・ 通 信</b>	<b>98.7</b>	<b>0.0</b>	<b>3.1</b>
肉 類	122.3	2.1	11.6		交 通	103.1	-0.2	2.6
乳 卵 類	123.7	-1.0	13.8		自 動 車 等 関 係 費	109.1	0.1	2.7
野 菜 ・ 海 藻 類	111.1	-3.9	12.7		通 信	73.5	-0.2	5.0
生 鮮 野 菜 類	105.2	-5.3	14.8		<b>教 育</b>	<b>101.0</b>	<b>0.0</b>	<b>0.6</b>
果 物 類	117.4	8.9	23.8		授 業 料 等	99.3	0.0	0.1
生 鮮 果 物 類	119.7	9.8	25.8		教 科 書 ・ 学 習 参 考 教 材	104.5	0.0	0.5
油 脂 ・ 調 味 料 類	117.2	0.7	1.4		補 習 教 育	103.3	0.0	1.4
菓 子 類	121.7	-1.0	8.6		<b>教 養 娛 楽</b>	<b>109.9</b>	<b>0.2</b>	<b>7.5</b>
調 理 食 品 類	109.5	-2.7	4.6		教 養 娛 楽 用 耐 久 財	104.4	0.5	-0.2
飲 料 類	113.9	0.0	5.3		教 養 娛 楽 用 品	110.1	-0.8	5.2
酒 類	109.2	-0.8	2.7		書 籍 ・ 他 の 印 刷 物	110.1	0.3	2.2
外 食 類	108.9	0.3	2.8		教 養 娛 楽 サ ー ビ ス	110.7	0.5	10.7
<b>住 居</b>	<b>102.0</b>	<b>0.0</b>	<b>0.5</b>		<b>諸 雑 費</b>	<b>102.9</b>	<b>0.1</b>	<b>0.6</b>
家 賃	101.1	0.0	0.1		理 美 容 サ ー ビ ス	99.8	0.0	1.3
設 備 修 繕 ・ 維 持	106.4	0.2	2.2		理 美 容 用 品	99.9	0.2	0.4
<b>光 熱 ・ 水 道</b>	<b>113.1</b>	<b>-0.5</b>	<b>-5.2</b>		身 の 回 り 用 品	120.9	-0.5	2.1
電 気 代 料	111.7	-1.2	-7.5		た ば こ	114.4	0.0	0.2
ガ ス 代 料	107.3	0.0	-9.8		他 の 諸 雑 費	101.4	0.2	0.1
他 の 光 熱 代 料	149.6	1.7	8.2		<b>※1 生 鮮 食 品</b>	<b>116.4</b>	<b>-0.8</b>	<b>10.9</b>
上 下 水 道 料	110.7	0.0	0.0		生 鮮 食 品 を 除 く 食 料	114.4	-0.7	6.0
<b>家 具 ・ 家 事 用 品</b>	<b>112.6</b>	<b>0.0</b>	<b>6.3</b>		生 鮮 食 品 を 除 く 総 合	106.5	-0.2	2.8
家 庭 用 耐 久 財	110.2	0.4	0.8		持 家 の 帰 属 家 賃 及 び 生 鮮 食 品 を 除 く 総 合	107.4	-0.2	3.3
室 内 装 備 品	100.9	-1.6	0.1		生 鮮 食 品 及 び エ ネ ル ギ ー ※2 を 除 く 総 合	105.3	-0.2	3.4
寝 具 類	105.4	1.3	-0.4		食 料 (酒 類 を 除 く) 及 び ※2 エ ネ ル ギ ー を 除 く 総 合	102.5	0.0	2.5
家 事 雑 貨	110.0	-0.3	6.2					
家 事 用 消 耗 品	123.7	-0.3	18.3					
家 事 サ ー ビ ス	101.8	0.0	0.0					
<b>被 服 及 び 履 物</b>	<b>112.1</b>	<b>0.0</b>	<b>3.8</b>					
衣 料	111.4	0.2	2.4					
和 服	101.4	0.0	0.0					
洋 服	111.8	0.2	2.5					
シャツ ・ セーター ・ 下着類	112.8	0.2	7.0					
シャツ ・ セーター類	110.6	0.0	3.2					
下 着 類	117.9	0.5	16.2					
履 物 類	109.3	-2.0	1.4					
他 の 被 服	115.6	1.8	7.9					
被 服 関 連 サ ー ビ ス	115.6	0.3	0.6					

※1生鮮魚介、生鮮野菜、生鮮果物  
 ※2電気代、都市ガス代、プロパンガス、灯油、ガソリン

表4 金沢市消費者物価指数 2023年(令和5年)平均

2020年=100

費目	令和5年 平均	前年度比 (%)	費目	令和5年 平均	前年度比 (%)
<b>総合</b>	<b>105.4</b>	<b>3.4</b>			
持家の帰属家賃を除く総合	106.2	3.9	<b>保健医療</b>	<b>99.3</b>	<b>1.6</b>
<b>食料</b>	<b>112.4</b>	<b>7.9</b>	医薬品・健康保持用摂取品	102.6	0.9
穀類	110.4	6.0	保健医療用品・器具	98.1	6.2
魚介類	122.1	11.3	保健医療サービス	98.2	-0.1
生鮮魚介	128.2	12.4	<b>交通・通信</b>	<b>97.3</b>	<b>2.8</b>
肉類	118.1	9.6	交通	101.8	1.5
乳卵類	119.3	13.4	自動車等関係費	107.8	2.0
野菜・海藻	110.3	9.2	通信	71.7	6.5
生鮮野菜	105.2	8.4	<b>教育</b>	<b>100.8</b>	<b>0.8</b>
果物	111.0	8.4	授業料等	99.2	0.5
生鮮果物	112.7	8.9	教科書・学習参考教材	104.3	1.1
油脂・調味料	117.1	7.8	補習教育	103.0	1.4
菓子類	117.9	9.6	<b>教養娯楽</b>	<b>107.5</b>	<b>4.0</b>
調理食品	108.2	6.3	教養娯楽用耐久財	104.0	1.4
飲料	110.9	8.5	教養娯楽用品	107.2	5.9
酒	107.8	6.4	書籍・他の印刷物	109.1	1.5
外食	107.5	5.0	教養娯楽サービス	107.9	4.1
<b>住居</b>	<b>101.9</b>	<b>0.8</b>	<b>諸雑費</b>	<b>102.8</b>	<b>0.9</b>
家賃	101.1	0.3	理美容サービス	99.6	0.7
設備修繕・維持	105.8	2.9	理美容用品	100.0	1.4
<b>光熱・水道</b>	<b>110.5</b>	<b>-3.1</b>	身の回り用品	119.5	4.2
電気代	107.1	-5.7	たばこ	114.2	0.5
ガス代	108.9	-1.6	他の諸雑費	101.5	0.1
他の光熱	144.8	3.5	<b>※1 生鮮食品</b>	<b>113.7</b>	<b>9.8</b>
上下水道料	110.7	0.0	生鮮食品を除く食料	112.2	7.6
<b>家具・家事用品</b>	<b>111.1</b>	<b>7.3</b>	生鮮食品を除く総合	105.1	3.1
家庭用耐久財	111.1	5.8	持家の帰属家賃及び生鮮食品を除く総合	105.8	3.6
室内装備品	102.7	2.6	生鮮食品及びエネルギーを除く総合	104.1	3.6
寝具類	103.1	0.2	食料(酒類を除く)及び※2エネルギーを除く総合	101.6	2.4
家事雑貨	107.8	5.8			
家事用消耗品	118.7	14.1			
家事サービス	101.8	0.9			
<b>被服及び履物</b>	<b>110.1</b>	<b>5.1</b>			
衣料	109.9	5.2			
和服	101.4	0.0			
洋服	110.3	5.4			
シャツ・セーター・下着類	109.3	5.8			
シャツ・セーター類	107.8	2.2			
下着類	112.8	14.4			
履物類	110.3	5.0			
他の被服	109.1	2.5			
被服関連サービス	115.7	4.7			

# 消費者物価指数の推移

2020年=100

区 分 年 月	全 国			金 沢 市		
	総合 指数	前月比	前年同月比	総合 指数	前月比	前年同月比
		%	%		%	%
2003年 平均	95.5		-0.3	96.1		-0.4
2004年 平均	95.5		0.0	95.6		-0.5
2005年 平均	95.2		-0.3	95.6		0.0
2006年 平均	95.5		0.3	95.4		-0.3
2007年 平均	95.5		0.0	95.7		0.4
2008年 平均	96.8		1.4	97.7		2.1
2009年 平均	95.5		-1.4	96.8		-1.0
2010年 平均	94.8		-0.7	95.4		-1.4
2011年 平均	94.5		-0.3	94.7		-0.8
2012年 平均	94.5		0.0	94.1		-0.7
2013年 平均	94.9		0.4	94.1		0.0
2014年 平均	97.5		2.7	96.8		2.8
2015年 平均	98.2		0.8	97.5		0.8
2016年 平均	98.1		-0.1	97.2		-0.3
2017年 平均	98.6		0.5	98.2		1.0
2018年 平均	99.5		1.0	99.7		1.5
2019年 平均	100.0		0.5	100.1		0.5
2020年 平均	100.0		0.0	100.0		-0.1
2021年 平均	99.8		-0.2	99.9		-0.1
2022年 平均	102.3		2.5	102.0		2.1
2023年 平均				105.4		3.4
2022年 6月	101.8	0.0	2.4	101.3	-0.3	1.6
7月	102.3	0.5	2.6	102.0	0.7	2.2
8月	102.7	0.4	3.0	102.5	0.5	2.6
9月	103.1	0.4	3.0	102.9	0.3	2.7
10月	103.7	0.6	3.7	103.2	0.3	3.0
11月	103.9	0.2	3.8	103.4	0.2	3.3
12月	104.1	0.2	4.0	103.6	0.2	3.5
2023年 1月	104.7	0.5	4.3	104.2	0.6	4.1
2月	104.0	-0.6	3.3	103.4	-0.8	2.6
3月	104.4	0.4	3.2	103.8	0.4	2.8
4月	105.1	0.6	3.5	104.7	0.8	3.3
5月	105.1	0.1	3.2	104.7	0.0	3.1
6月	105.2	0.1	3.3	105.1	0.4	3.8
7月	105.7	0.5	3.3	105.7	0.5	3.6
8月	105.9	0.3	3.2	106.2	0.5	3.6
9月	106.2	0.3	3.0	106.4	0.2	3.4
10月	107.1	0.9	3.3	107.2	0.8	3.9
11月	106.9	-0.2	2.8	107.1	-0.1	3.6
12月				106.8	-0.2	3.1

※全国の最新年月の指数、前月比、前年同月比については、総務省が公表した数値を参照し、次月に掲載します。