

2020年 (=100) 基準 金沢市消費者物価指数 2024年 (令和6年) 5月分

総合指数	108.2	
前月比	(+) 0.3	%
前年同月比	(+) 3.3	%

1. 概況

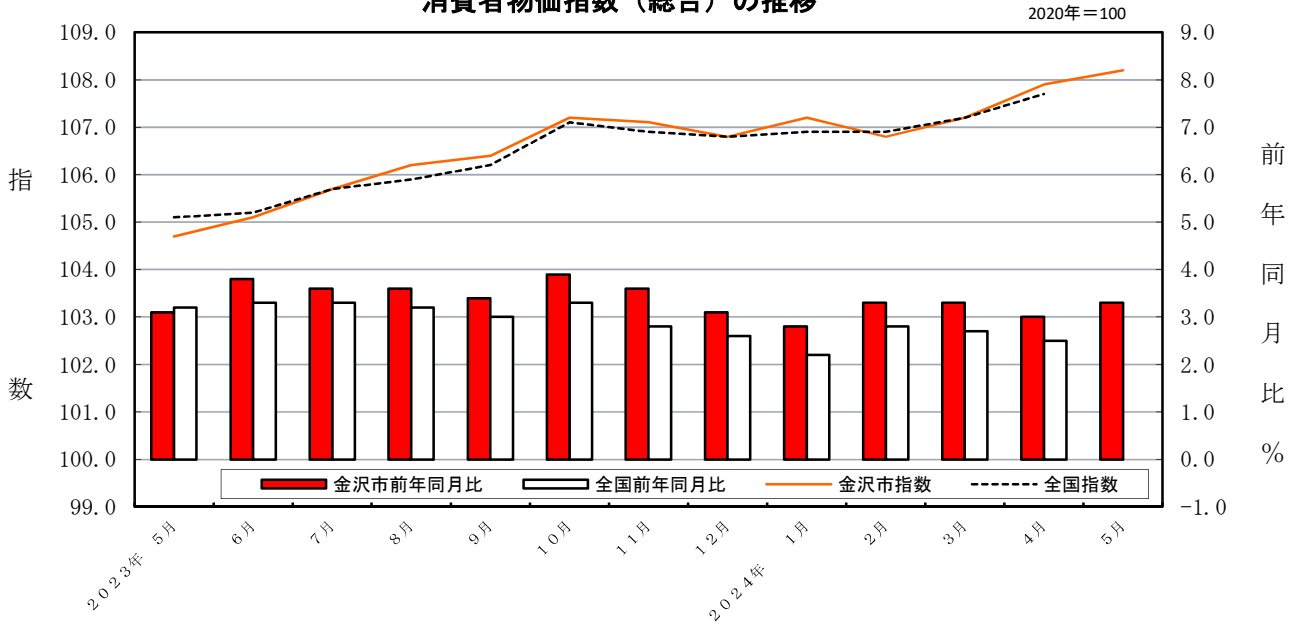
(1) 総合

- ・前月比は、「光熱・水道」、「家具・家事用品」などが上昇したため、0.3%上昇
- ・前年同月比は、「食料」、「光熱・水道」、「教養娯楽」などが上昇したため、3.3%上昇

(2) 生鮮食品を除く総合

- ・107.7で、前月の107.3に比べて0.4%上昇
- ・前年同月比は、3.1%上昇

消費者物価指数（総合）の推移



総合指数の動き

2020年=100

	2023年 5月	6月	7月	8月	9月	10月	11月	12月	2024年 1月	2月	3月	4月	5月
指数	104.7	105.1	105.7	106.2	106.4	107.2	107.1	106.8	107.2	106.8	107.2	107.9	108.2
前月比 (%)	0.0	0.4	0.5	0.5	0.2	0.8	△ 0.1	△ 0.2	0.3	△ 0.4	0.4	0.6	0.3
前年同月比 (%)	3.1	3.8	3.6	3.6	3.4	3.9	3.6	3.1	2.8	3.3	3.3	3.0	3.3

10大費目別 前月・前年同月比

2020年=100

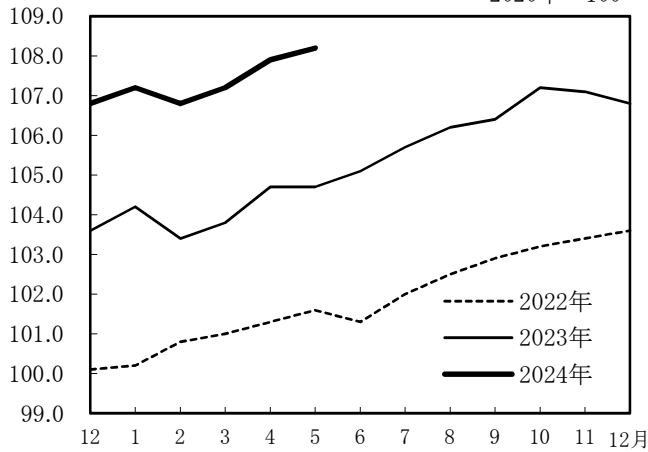
	総合	① 食料	② 住居	③ 光熱・ 水道	④ 家具・家 事用品	⑤ 被服及び 履物	⑥ 保健 医療	⑦ 交通・ 通信	⑧ 教育	⑨ 教養 娯楽	⑩ 諸雑費	生鮮食品 を除く 総合
指数	108.2	117.0	101.0	117.2	118.7	113.8	98.9	99.0	101.6	113.6	102.9	107.7
前月比 (%)	0.3	0.1	0.0	3.6	1.8	0.2	△ 0.2	△ 0.3	0.0	0.1	△ 0.4	0.4
前年同月比 (%)	3.3	4.9	△ 1.1	13.6	3.7	2.3	△ 0.3	2.9	0.6	5.9	0.3	3.1

ご利用上の注意

(注) 前月比及び前年同月比は、端数処理前の指数値を用いて計算しているため、公表された指数値を用いて計算した値とは一致しない場合があります。

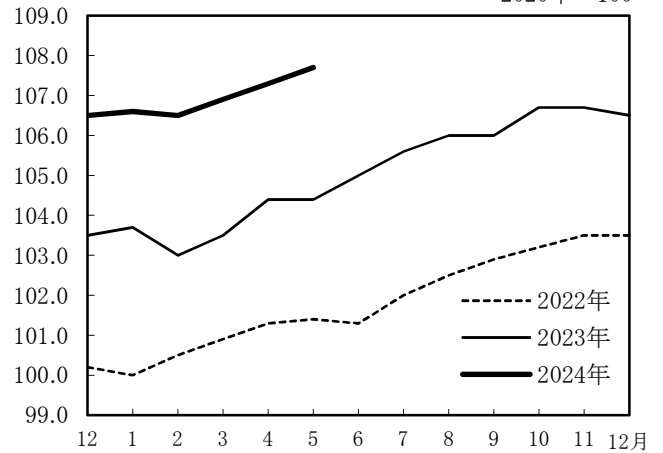
総合指数の動き

2020年=100



生鮮食品を除く総合指数の動き

2020年=100



2. 費目別

<前月からの主な動き>

上昇した主な項目

(10大費目)	(中分類)	(前月比)	(品目)
光熱・水道	電気代	6.9 %	電気代
食料	調理食品	1.5 %	すし(弁当) A うなぎかば焼き ハンバーグ など

下落した主な項目

(10大費目)	(中分類)	(前月比)	(品目)
食料	生鮮魚介	-4.7 %	さけ たこ など

<前年同月との比較>

上昇した主な項目

(10大費目)	(中分類)	(前年同月比)	(品目)	
光熱・水道	電気代	26.1 %	電気代	
教養娯楽	教養娯楽サービス	7.5 %	外国パック旅行費 宿泊料	など
交通・通信	自動車等関係費	3.6 %	ガソリン 自動車保険料 (任意) ドライブレコーダー ロードサービス料 自動車バッテリー	など
食料	肉類	11.1 %	豚肉 (輸入品) 豚肉 (国産品) 牛肉 (国産品)	など
	生鮮野菜	13.5 %	キャベツ トマト ブロッコリー	など
	菓子類	6.8 %	せんべい ポテトチップス プリン チョコレート アイスクリーム	など
	調理食品	4.9 %	焼き魚 すし (弁当) A 調理カレー	など
	外食	2.5 %	焼肉 (外食) ピザ (配達) フライドチキン (外食)	など
	穀類	4.9 %	カップ麺 うるち米A 食パン	など

下落した主な項目

(10大費目)	(中分類)	(前年同月比)	(品目)	
住居	家賃	-1.5 %	持家の帰属家賃	など

表1 金沢市消費者物価指数

2020年=100

年月	総合	持家の 帰属家 賃を除 く総合	食料	住居	光熱 ・ 水道	家具 ・家事 用品	被服 及び 履物	保健 医療	交通 ・ 通信	教育	教養 娯楽	諸雑 費	生鮮食 品を除 く総合
2023年 5月	104.7	105.2	111.5	102.1	103.1	114.5	111.2	99.2	96.2	101.0	107.2	102.7	104.4
6月	105.1	105.8	111.3	101.9	114.3	110.8	110.8	99.4	96.4	101.0	105.9	102.6	105.0
7月	105.7	106.4	112.3	101.8	112.7	109.8	108.8	99.4	97.9	101.0	108.8	102.6	105.6
8月	106.2	107.0	112.7	101.9	111.2	110.3	107.5	99.4	99.1	101.0	111.1	103.9	106.0
9月	106.4	107.2	114.2	102.0	108.0	111.2	112.6	99.6	99.0	101.0	109.6	102.9	106.0
10月	107.2	108.2	115.7	102.0	113.9	113.6	112.3	99.9	98.7	101.0	110.1	102.9	106.7
11月	107.1	108.0	115.5	102.0	113.7	112.6	112.1	100.0	98.7	101.0	109.7	102.8	106.7
12月	106.8	107.8	114.7	102.0	113.1	112.6	112.1	99.7	98.7	101.0	109.9	102.9	106.5
2024年 1月	107.2	108.2	116.0	102.1	113.1	112.6	109.1	99.7	99.2	101.1	110.3	102.8	106.6
2月	106.8	107.9	114.7	101.1	113.2	112.8	110.0	99.9	99.0	101.1	111.1	103.0	106.5
3月	107.2	108.4	115.6	101.0	113.2	110.9	111.8	99.7	98.8	101.1	113.6	103.3	106.9
4月	107.9	109.2	116.9	101.0	113.1	116.6	113.6	99.2	99.3	101.6	113.4	103.3	107.3
5月	108.2	109.5	117.0	101.0	117.2	118.7	113.8	98.9	99.0	101.6	113.6	102.9	107.7
前月比(%)	0.3	0.3	0.1	0.0	3.6	1.8	0.2	-0.2	-0.3	0.0	0.1	-0.4	0.4
前年同月比(%)	3.3	4.1	4.9	-1.1	13.6	3.7	2.3	-0.3	2.9	0.6	5.9	0.3	3.1

表2 消費者物価指数(総合)

2020年=100

年月	全国	北陸	新潟市	富山市	福井市	金沢市
2023年 4月	105.1	104.3	103.9	105.4	104.3	104.7
5月	105.1	104.3	104.1	105.4	104.1	104.7
6月	105.2	104.9	104.6	106.0	104.8	105.1
7月	105.7	105.4	104.8	106.8	105.3	105.7
8月	105.9	105.7	105.3	106.9	105.3	106.2
9月	106.2	105.9	105.6	107.2	105.5	106.4
10月	107.1	106.7	106.5	107.9	106.0	107.2
11月	106.9	106.5	106.0	107.8	106.0	107.1
12月	106.8	106.3	105.8	107.8	105.7	106.8
2024年 1月	106.9	106.6	106.0	107.8	106.0	107.2
2月	106.9	106.2	105.8	107.7	105.9	106.8
3月	107.2	106.4	106.2	107.8	105.9	107.2
4月	107.7	107.0	106.9	108.4	106.1	107.9
前月比(%)	0.4	0.6	0.7	0.6	0.2	0.6
前年同月比(%)	2.5	2.7	2.9	2.9	1.7	3.0

表3 金沢市消費者物価指数 2024年(令和6年)5月分

2020年=100

費目	令和6年			前年 同月比 (%)	費目	令和6年		
	5月	前月比 (%)	前年 同月比 (%)			5月	前月比 (%)	前年 同月比 (%)
総合	108.2	0.3	3.3					
持家の帰属家賃を除く総合	109.5	0.3	4.1	保健医療	98.9	-0.2	-0.3	
食料	117.0	0.1	4.9	医薬品・健康保持用摂取品	104.2	-0.2	2.1	
穀類	113.2	0.1	4.9	保健医療用品・器具	96.9	-0.9	-1.6	
魚介類	120.2	-2.7	-0.6	保健医療サービス	97.2	0.0	-0.9	
生鮮魚介類	122.8	-4.7	-2.5	交通・通信	99.0	-0.3	2.9	
肉類	128.7	0.5	11.1	交通	103.2	0.2	2.1	
乳卵類	123.7	1.3	3.8	自動車等関係費	110.8	-0.3	3.6	
野菜・海藻類	119.7	-0.4	10.3	通信	70.7	-0.9	0.8	
生鮮野菜	117.2	-0.1	13.5	教育	101.6	0.0	0.6	
果物	121.6	-1.1	8.0	授業料等	99.6	0.0	0.3	
生鮮果物	124.7	-1.1	8.9	教科書・学習参考教材	107.9	0.0	3.3	
油脂・調味料	116.2	-2.6	-1.7	補習教育	104.0	0.0	0.7	
菓子類	125.2	1.5	6.8	教養娯楽	113.6	0.1	5.9	
調理食品	112.4	1.5	4.9	教養娯楽用耐久財	106.6	0.3	1.7	
飲料	116.0	-1.0	5.8	教養娯楽用品	111.2	2.2	5.4	
酒	104.6	-0.7	-2.2	書籍・他の印刷物	110.7	0.1	1.7	
外食	110.2	0.5	2.5	教養娯楽サービス	116.0	-0.6	7.5	
住居	101.0	0.0	-1.1	諸雑費	102.9	-0.4	0.3	
家賃	99.9	0.0	-1.5	理美容サービス	98.7	-1.9	-1.1	
設備修繕・維持	106.7	0.1	0.9	理美容用品	101.7	0.9	1.3	
光熱・水道	117.2	3.6	13.6	身の回り用品	119.3	-1.9	0.8	
電気代	118.5	6.9	26.1	たばこ	114.4	0.0	0.2	
ガス代	109.4	0.2	-1.2	他の諸雑費	101.3	-0.2	0.1	
他の光熱	148.4	-2.5	7.3	※1 生鮮食品	120.6	-1.8	7.2	
上下水道料	110.7	0.0	0.0	生鮮食品を除く食料	116.4	0.4	4.5	
家具・家事用品	118.7	1.8	3.7	生鮮食品を除く総合	107.7	0.4	3.1	
家庭用耐久財	122.9	2.8	2.7	持家の帰属家賃及び生鮮食品を除く総合	109.0	0.4	3.9	
室内装備品	101.4	-0.3	-5.2	生鮮食品及びエネルギー※2を除く総合	106.3	0.2	2.2	
寝具類	103.6	1.2	0.1	食料(酒類を除く)及び※2エネルギーを除く総合	103.1	0.1	1.3	
家事雑貨	116.6	5.0	8.7					
家事用消耗品	124.5	-0.7	4.8					
家事サービス	102.2	0.0	0.4					
被服及び履物	113.8	0.2	2.3					
衣料	113.5	0.5	2.3					
和服	101.4	0.0	0.0					
洋服	114.1	0.5	2.3					
シャツ・セーター・下着類	116.8	-0.4	3.9					
シャツ・セーター類	112.5	0.0	1.1					
下着類	126.5	-1.0	10.0					
履物類	104.3	0.0	-4.6					
他の被服	114.4	1.6	5.7					
被服関連サービス	123.4	0.0	7.1					

※1生鮮魚介、生鮮野菜、生鮮果物

※2電気代、都市ガス代、プロパンガス、灯油、ガソリン

消費者物価指数の推移

2020年=100

区 分 年 月	全 国			金 沢 市		
	総 合 指 数	前 月 比	前 年 同 月 比	総 合 指 数	前 月 比	前 年 同 月 比
		%	%		%	%
2003 年 平均	95.5		-0.3	96.1		-0.4
2004 年 平均	95.5		0.0	95.6		-0.5
2005 年 平均	95.2		-0.3	95.6		0.0
2006 年 平均	95.5		0.3	95.4		-0.3
2007 年 平均	95.5		0.0	95.7		0.4
2008 年 平均	96.8		1.4	97.7		2.1
2009 年 平均	95.5		-1.4	96.8		-1.0
2010 年 平均	94.8		-0.7	95.4		-1.4
2011 年 平均	94.5		-0.3	94.7		-0.8
2012 年 平均	94.5		0.0	94.1		-0.7
2013 年 平均	94.9		0.4	94.1		0.0
2014 年 平均	97.5		2.7	96.8		2.8
2015 年 平均	98.2		0.8	97.5		0.8
2016 年 平均	98.1		-0.1	97.2		-0.3
2017 年 平均	98.6		0.5	98.2		1.0
2018 年 平均	99.5		1.0	99.7		1.5
2019 年 平均	100.0		0.5	100.1		0.5
2020 年 平均	100.0		0.0	100.0		-0.1
2021 年 平均	99.8		-0.2	99.9		-0.1
2022 年 平均	102.3		2.5	102.0		2.1
2023 年 平均	105.6		3.2	105.4		3.4
2022 年 11 月	103.9	0.2	3.8	103.4	0.2	3.3
12 月	104.1	0.2	4.0	103.6	0.2	3.5
2023 年 1 月	104.7	0.5	4.3	104.2	0.6	4.1
2 月	104.0	-0.6	3.3	103.4	-0.8	2.6
3 月	104.4	0.4	3.2	103.8	0.4	2.8
4 月	105.1	0.6	3.5	104.7	0.8	3.3
5 月	105.1	0.1	3.2	104.7	0.0	3.1
6 月	105.2	0.1	3.3	105.1	0.4	3.8
7 月	105.7	0.5	3.3	105.7	0.5	3.6
8 月	105.9	0.3	3.2	106.2	0.5	3.6
9 月	106.2	0.3	3.0	106.4	0.2	3.4
10 月	107.1	0.9	3.3	107.2	0.8	3.9
11 月	106.9	-0.2	2.8	107.1	-0.1	3.6
12 月	106.8	-0.1	2.6	106.8	-0.2	3.1
2024 年 1 月	106.9	0.1	2.2	107.2	0.3	2.8
2 月	106.9	0.0	2.8	106.8	-0.4	3.3
3 月	107.2	0.3	2.7	107.2	0.4	3.3
4 月	107.7	0.4	2.5	107.9	0.6	3.0
5 月				108.2	0.3	3.3

※全国の最新月の指数、前月比、前年同月比については、総務省が公表した数値を参照し、次月に掲載します。