

2020年 (=100) 基準 金沢市消費者物価指数 2025年 (令和7年) 3月分

総合指数	111.7	
前月比	(+) 0.4	%
前年同月比	(+) 4.1	%

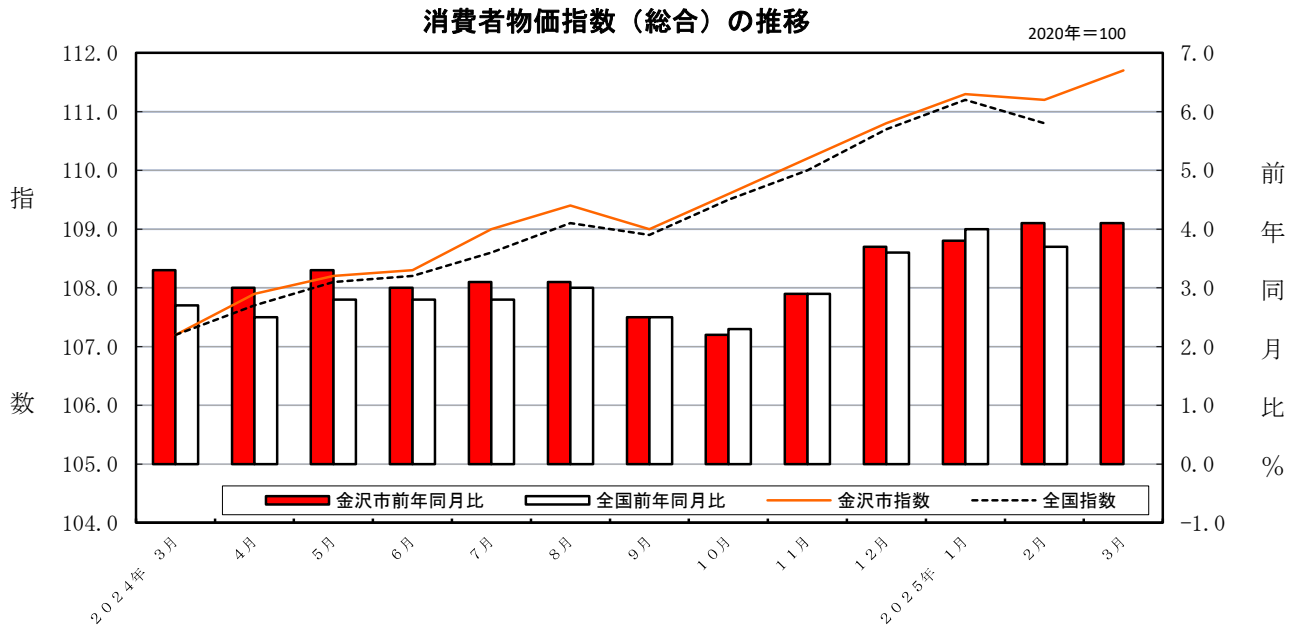
1. 概況

(1) 総合

- ・ 前月比は、「教養娯楽」、「食料」、「家具・家事用品」などが上昇したため、0.4%上昇
- ・ 前年同月比は、「食料」、「交通・通信」、「光熱・水道」などが上昇したため、4.1%上昇

(2) 生鮮食品を除く総合

- ・ 110.8で、前月の110.2に比べて0.5%上昇
- ・ 前年同月比は、3.6%上昇



総合指数の動き

2020年=100

	2024年 3月	4月	5月	6月	7月	8月	9月	10月	11月	12月	2025年 1月	2月	3月
指数	107.2	107.9	108.2	108.3	109.0	109.4	109.0	109.6	110.2	110.8	111.3	111.2	111.7
前月比 (%)	0.4	0.6	0.3	0.1	0.6	0.4	△ 0.4	0.5	0.6	0.5	0.5	△ 0.1	0.4
前年同月比 (%)	3.3	3.0	3.3	3.0	3.1	3.1	2.5	2.2	2.9	3.7	3.8	4.1	4.1

10大費目別 前月・前年同月比

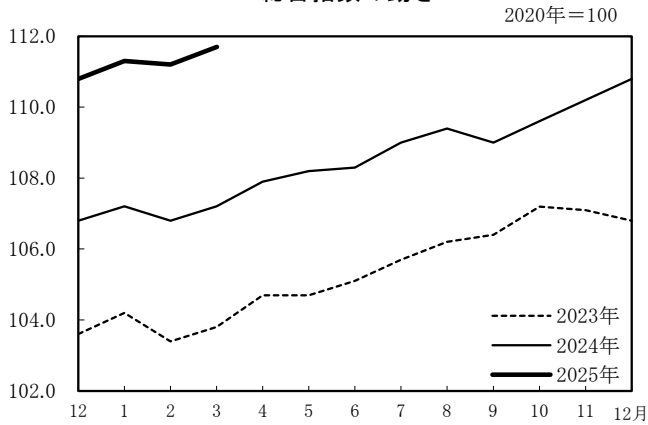
2020年=100

	総合	① 食料	② 住居	③ 光熱・ 水道	④ 家具・ 家事用品	⑤ 被服及び 履物	⑥ 保健 医療	⑦ 交通・ 通信	⑧ 教育	⑨ 教養 娯楽	⑩ 諸雑費	生鮮食品 を除く 総合
指数	111.7	125.5	102.1	119.0	121.7	116.5	100.7	101.7	101.6	115.2	104.1	110.8
前月比 (%)	0.4	0.1	0.0	0.3	1.4	1.4	0.3	0.3	0.0	1.6	0.4	0.5
前年同月比 (%)	4.1	8.6	1.1	5.1	9.7	4.2	1.0	2.9	0.5	1.4	0.8	3.6

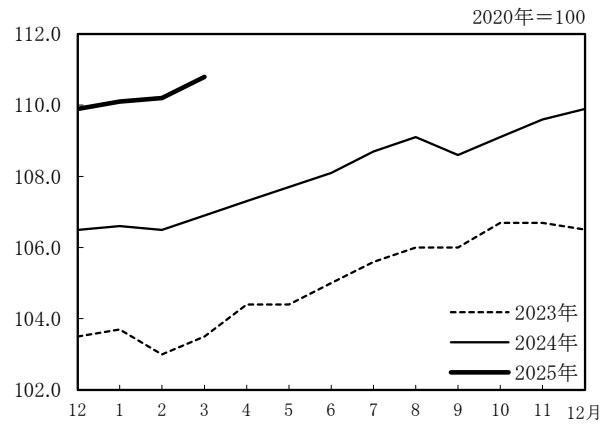
ご利用上の注意

(注) 前月比及び前年同月比は、端数処理前の指数値を用いて計算しているため、公表された指数値を用いて計算した値とは一致しない場合があります。

総合指数の動き



生鮮食品を除く総合指数の動き



2. 費目別

<前月からの主な動き>

上昇した主な項目

(10大費目)	(中分類)	(前月比)	(品目)
教養娯楽	教養娯楽サービス	2.9 %	ゴルフプレー料金 宿泊料 外国パック旅行費 など
食料	生鮮魚介	4.9 %	かつお あさり など
	外食	0.9 %	ハンバーガー (外食) すし (外食) B [にぎりずし] 中華そば (外食) など
家具・家事用品	家庭用耐久財	3.3 %	電気冷蔵庫 ルームエアコン など

下落した主な項目

(10大費目)	(中分類)	(前月比)	(品目)
食料	生鮮果物	-6.8 %	キウイフルーツ
	生鮮野菜	-3.5 %	ブロッコリー レタス など

<前年同月との比較>

上昇した主な項目

(10大費目)	(中分類)	(前年同月比)	(品目)
食料	穀類	19.5 %	うるち米B うるち米A 食パン など
	生鮮野菜	24.4 %	キャベツ ねぎ にんじん など
	肉類	12.4 %	豚肉 (輸入品) 味付け肉 豚肉 (国産品) など
	菓子類	7.3 %	チョコレート ゼリー ビスケット まんじゅう など
	外食	3.3 %	すし (外食) B [にぎりずし] 焼肉 (外食) ぎょうざ (外食) 中華そば (外食) など
	生鮮果物	15.9 %	みかん いちご しらぬひ など
	飲料	8.8 %	炭酸飲料 茶飲料 コーヒー豆 など
	調理食品	4.2 %	ぎょうざ おにぎり 調理パン など
	生鮮魚介	8.8 %	いか ぶり さば など

交通・通信	自動車等関係費	3.7 %	自動車保険料 (任意) 自動車整備費 (パンク修理) カーナビゲーション	など
光熱・水道	電気代	8.1 %	電気代	
家具・家事用品	家庭用耐久財	18.5 %	ルームエアコン 電気冷蔵庫	など
住居	家賃	1.1 %	持家の帰属家賃	
教養娯楽	書籍・他の印刷物	9.9 %	新聞代 (地方・ブロック紙)	など
下落した主な項目				
(10大費目)	(中分類)	(前年同月比)	(品目)	
教養娯楽	教養娯楽用品	-1.9 %	切り花 (バラ)	など

2020年 (=100) 基準

金沢市消費者物価指数

◆ 2024年度 (令和6年度) 平均

総合指数	109.7
前年度比	(+) 3.2%

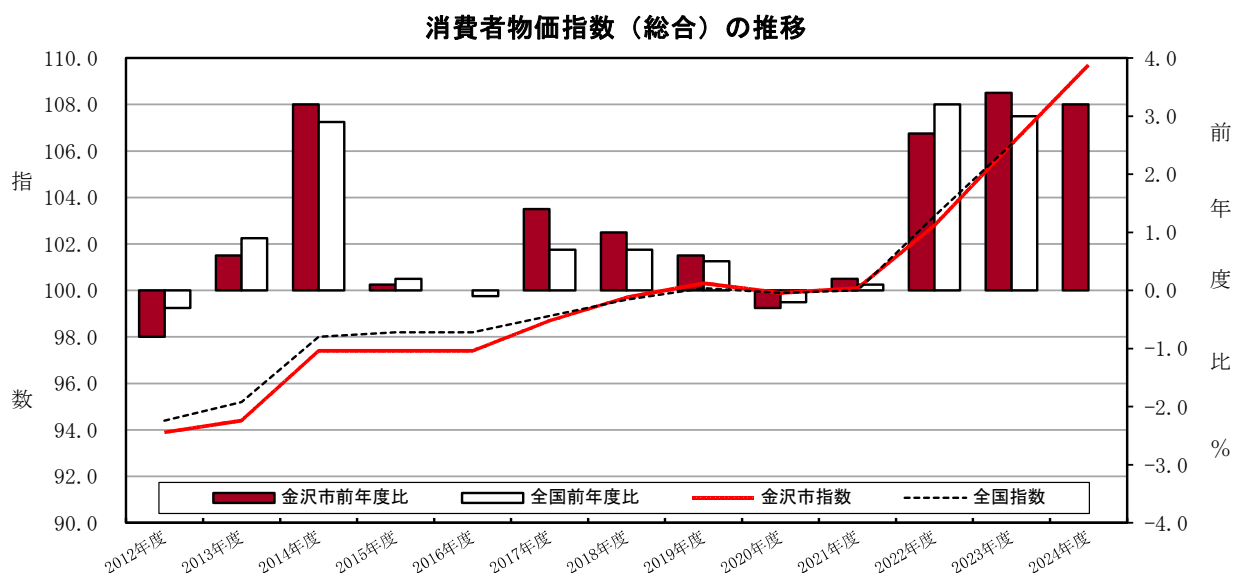
1. 概況

(1) 総合

- ・ 「食料」、「光熱・水道」、「教養娯楽」などが上昇したため、3.2%上昇

(2) 生鮮食品を除く総合

- ・ 109.1で、前年度の105.9に比べて3.0%上昇



総合指数の動き

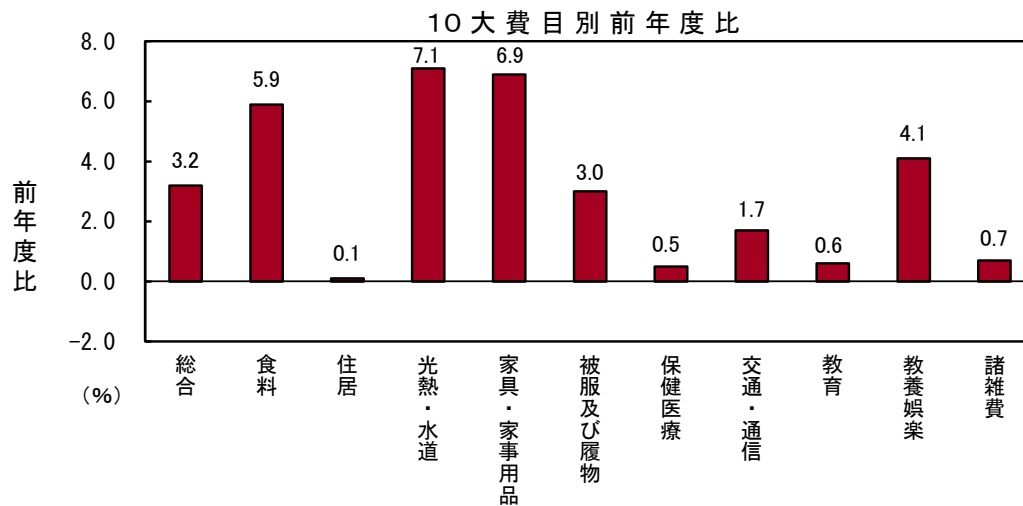
2020年 (=100)

	24年度	25年度	26年度	27年度	28年度	29年度	30年度	令和元年度	2年度	3年度	4年度	5年度	6年度
	2012	2013	2014	2015	2016	2017	2018	2019	2020	2021	2022	2023	2024
指 数	93.9	94.4	97.4	97.4	97.4	98.7	99.7	100.3	99.9	100.1	102.8	106.3	109.7
前年度比 (%)	△ 0.8	0.6	3.2	0.1	0.0	1.4	1.0	0.6	△ 0.3	0.2	2.7	3.4	3.2

10大費目別 前年度比

2020年 (=100)

	総合	① 食料	② 住居	③ 光熱・水道	④ 家具・家事用品	⑤ 被服及び履物	⑥ 保健医療	⑦ 交通・通信	⑧ 教育	⑨ 教養娯楽	⑩ 諸雑費	生鮮食品を除く総合
指 数	109.7	120.5	101.9	119.4	119.8	114.1	100.0	99.8	101.6	114.0	103.7	109.1
前年度比 (%)	3.2	5.9	0.1	7.1	6.9	3.0	0.5	1.7	0.6	4.1	0.7	3.0



2. 費目別

上昇した主な項目

(10大費目)	(中分類)	(前年度比)	(品目)
光熱・水道	電気代	12.3 %	電気代
食料	肉類	14.7 %	豚肉 (輸入品) 牛肉 (輸入品) 牛肉 (国産品) 豚肉 (国産品) など
	生鮮野菜	13.2 %	キャベツ ブロッコリー レタス トマト など
	穀類	9.1 %	うるち米B うるち米A など
	菓子類	6.0 %	チョコレート せんべい ゼリー など
	外食	2.8 %	焼肉 (外食) など
	生鮮果物	12.9 %	みかん など
	飲料	6.8 %	野菜ジュース 炭酸飲料 など

教養娯楽	教養娯楽サービス	5.4 %	外国パック旅行費 宿泊料 など
交通・通信	自動車等関係費	2.5 %	自動車保険料（任意） ドライブレコーダー ロードサービス料 など
家具・家事用品	家庭用耐久財	11.4 %	ルームエアコン など

下落した主な項目			
(10大費目)	(中分類)	(前年度比)	(品目)
住居	家賃	-0.2 %	持家の帰属家賃

表1 金沢市消費者物価指数

2020年=100

年月	総合	持家の 帰属家 賃を除く 総合	食料	住居	光熱 ・ 水道	家具 ・ 家事 用品	被服 及び 履物	保健 医療	交通 ・ 通信	教育	教養 娯楽	諸雑費	生鮮食 品を除 く総合
2024年 3月	107.2	108.4	115.6	101.0	113.2	110.9	111.8	99.7	98.8	101.1	113.6	103.3	106.9
4月	107.9	109.2	116.9	101.0	113.1	116.6	113.6	99.2	99.3	101.6	113.4	103.3	107.3
5月	108.2	109.5	117.0	101.0	117.2	118.7	113.8	98.9	99.0	101.6	113.6	102.9	107.7
6月	108.3	109.6	116.1	101.8	120.8	119.7	113.6	99.8	99.2	101.6	112.3	103.0	108.1
7月	109.0	110.3	116.9	101.9	124.6	120.3	111.8	99.8	99.2	101.6	114.1	103.2	108.7
8月	109.4	110.8	118.0	102.1	124.0	120.3	111.3	99.8	98.9	101.6	116.4	104.5	109.1
9月	109.0	110.4	119.4	102.1	114.9	121.3	113.8	100.2	98.9	101.6	113.7	103.6	108.6
10月	109.6	111.0	120.7	102.1	114.5	121.9	114.7	100.5	99.4	101.6	114.1	103.9	109.1
11月	110.2	111.8	122.2	102.1	118.6	120.5	115.6	100.6	99.5	101.6	114.4	104.0	109.6
12月	110.8	112.4	123.1	102.1	123.9	118.0	115.4	100.4	99.9	101.6	114.1	103.8	109.9
2025年 1月	111.3	113.0	125.1	102.1	123.9	118.2	114.0	100.0	100.9	101.6	113.1	104.0	110.1
2月	111.2	112.9	125.3	102.1	118.7	120.0	114.9	100.4	101.4	101.6	113.4	103.7	110.2
3月	111.7	113.4	125.5	102.1	119.0	121.7	116.5	100.7	101.7	101.6	115.2	104.1	110.8
前月比(%)	0.4	0.5	0.1	0.0	0.3	1.4	1.4	0.3	0.3	0.0	1.6	0.4	0.5
前年同月比(%)	4.1	4.6	8.6	1.1	5.1	9.7	4.2	1.0	2.9	0.5	1.4	0.8	3.6

表2 消費者物価指数(総合)

2020年=100

年月	全国	北陸	新潟市	富山市	福井市	金沢市
2024年 2月	106.9	106.2	105.8	107.7	105.9	106.8
3月	107.2	106.4	106.2	107.8	105.9	107.2
4月	107.7	107.0	106.9	108.4	106.1	107.9
5月	108.1	107.5	107.1	108.8	106.8	108.2
6月	108.2	107.8	107.2	108.8	106.8	108.3
7月	108.6	108.2	107.6	109.5	107.1	109.0
8月	109.1	108.7	107.8	109.7	107.4	109.4
9月	108.9	108.3	107.7	109.0	107.2	109.0
10月	109.5	109.0	108.6	109.8	107.6	109.6
11月	110.0	109.4	108.6	110.4	108.3	110.2
12月	110.7	110.1	109.5	111.0	108.9	110.8
2025年 1月	111.2	110.8	110.4	111.9	110.1	111.3
2月	110.8	110.5	110.1	111.5	109.3	111.2
前月比(%)	-0.4	-0.3	-0.3	-0.3	-0.8	-0.1
前年同月比(%)	3.7	4.0	4.0	3.5	3.2	4.1

表3 金沢市消費者物価指数 2025年(令和7年)3月分

2020年=100

費目	令和7年			前年 同月比 (%)	費目	令和7年		
	3月	前月比 (%)	前年 同月比 (%)			3月	前月比 (%)	前年 同月比 (%)
総合	111.7	0.4	4.1					
持家の帰属家賃を除く総合	113.4	0.5	4.6	保健医療	100.7	0.3	1.0	
食料	125.5	0.1	8.6	医薬品・健康保持用摂取品	105.5	1.1	0.6	
穀類	137.3	0.3	19.5	保健医療用品・器具	99.6	-0.1	1.8	
魚介類	134.5	3.7	8.2	保健医療サービス	98.8	0.0	0.7	
生鮮魚介	141.9	4.9	8.8	交通・通信	101.7	0.3	2.9	
肉類	145.0	-1.1	12.4	交通	103.8	1.1	0.1	
乳卵類	127.5	1.4	2.9	自動車等関係費	114.6	0.3	3.7	
野菜・海藻	131.9	-1.9	20.4	通信	71.6	-0.2	1.1	
生鮮野菜	128.0	-3.5	24.4	教育	101.6	0.0	0.5	
果物	137.7	-6.7	14.2	授業料等	99.6	0.0	0.3	
生鮮果物	142.5	-6.8	15.9	教科書・学習参考教材	107.9	0.0	1.0	
油脂・調味料	117.8	0.9	0.7	補習教育	104.0	0.0	0.7	
菓子類	133.3	-0.4	7.3	教養娯楽	115.2	1.6	1.4	
調理食品	113.2	1.3	4.2	教養娯楽用耐久財	106.0	-0.7	0.1	
飲料	126.2	2.3	8.8	教養娯楽用品	111.0	-0.2	-1.9	
酒	103.8	-1.5	-1.0	書籍・他の印刷物	120.9	-0.1	9.9	
外食	112.8	0.9	3.3	教養娯楽サービス	117.1	2.9	1.3	
住居	102.1	0.0	1.1	諸雑費	104.1	0.4	0.8	
家賃	101.0	0.0	1.1	理美容サービス	101.8	0.0	2.0	
設備修繕・維持	107.8	0.0	1.1	理美容用品	101.7	1.5	0.5	
光熱・水道	119.0	0.3	5.1	身の回り用品	121.3	0.0	-0.3	
電気代	120.5	0.4	8.1	たばこ	114.7	0.0	0.3	
ガス代	109.3	0.2	0.6	他の諸雑費	102.3	0.2	0.8	
他の光熱	159.3	0.0	6.4	※1 生鮮食品	135.4	-1.9	17.2	
上下水道料	110.7	0.0	0.0	生鮮食品を除く食料	123.8	0.5	7.1	
家具・家事用品	121.7	1.4	9.7	生鮮食品を除く総合	110.8	0.5	3.6	
家庭用耐久財	126.9	3.3	18.5	持家の帰属家賃及び生鮮食品を除く総合	112.4	0.6	4.0	
室内装備品	107.4	-2.6	5.8	生鮮食品及び※2エネルギーを除く総合	109.4	0.5	3.4	
寝具類	98.8	-0.2	-3.8	食料(酒類を除く)及びエネルギーを除く総合	104.7	0.5	2.0	
家事雑貨	116.1	0.8	3.9					
家事用消耗品	130.7	0.6	7.8					
家事サービス	102.2	0.0	0.4					
被服及び履物	116.5	1.4	4.2					
衣料	112.2	2.2	-1.0					
和服	101.4	0.0	0.0					
洋服	112.7	2.3	-1.0					
シャツ・セーター・下着類	118.0	2.0	7.7					
シャツ・セーター類	112.4	3.6	7.7					
下着類	130.7	-1.0	7.5					
履物類	119.1	0.0	9.2					
他の被服	124.4	-1.4	10.5					
被服関連サービス	125.4	0.0	8.1					
				※1 生鮮魚介、生鮮野菜、生鮮果物				
				※2 電気代、都市ガス代、プロパンガス、灯油、ガソリン				

表4 金沢市消費者物価指数 2024年度(令和6年度)平均

2020年=100

費目	令和6年度 平均	前年度比 (%)	費目	令和6年度 平均	前年度比 (%)
総合	109.7	3.2			
持家の帰属家賃を除く総合	111.2	3.8	保健医療	100.0	0.5
食料	120.5	5.9	医薬品・健康保持用摂取品	104.6	1.4
穀類	122.4	9.1	保健医療用品・器具	98.6	-0.1
魚介類	126.5	3.5	保健医療サービス	98.3	0.3
生鮮魚介	131.0	2.9	交通・通信	99.8	1.7
肉類	138.4	14.7	交通	103.3	0.7
乳卵類	125.8	3.7	自動車等関係費	111.7	2.5
野菜・海藻	124.6	11.6	通信	71.4	-0.8
生鮮野菜	120.3	13.2	教育	101.6	0.6
果物	127.2	11.5	授業料等	99.6	0.3
生鮮果物	130.8	12.9	教科書・学習参考教材	107.9	2.7
油脂・調味料	117.9	0.2	補習教育	104.0	0.7
菓子類	127.5	6.0	教養娯楽	114.0	4.1
調理食品	111.7	2.4	教養娯楽用耐久財	106.8	2.6
飲料	120.4	6.8	教養娯楽用品	110.4	1.3
酒	104.8	-2.7	書籍・他の印刷物	113.4	3.5
外食	111.2	2.8	教養娯楽サービス	116.5	5.4
住居	101.9	0.1	諸雑費	103.7	0.7
家賃	100.8	-0.2	理美容サービス	100.6	0.8
設備修繕・維持	107.4	1.3	理美容用品	101.5	1.3
光熱・水道	119.4	7.1	身の回り用品	120.7	0.5
電気代	122.5	12.3	たばこ	114.5	0.2
ガス代	109.3	2.1	他の諸雑費	102.0	0.5
他の光熱	148.9	0.8	※1 生鮮食品	125.8	9.7
上下水道料	110.7	0.0	生鮮食品を除く食料	119.6	5.3
家具・家事用品	119.8	6.9	生鮮食品を除く総合	109.1	3.0
家庭用耐久財	123.1	11.4	持家の帰属家賃及び生鮮食品を除く総合	110.5	3.5
室内装備品	105.2	2.6	生鮮食品及び※2エネルギーを除く総合	107.7	2.7
寝具類	102.2	-0.6	食料(酒類を除く)及びエネルギーを除く総合	103.8	1.7
家事雑貨	116.4	6.6			
家事消耗品	128.0	5.0	※1 生鮮魚介、生鮮野菜、生鮮果物		
家事サービス	102.2	0.4	※2 電気代、都市ガス代、プロパンガス、 灯油、ガソリン		
被服及び履物	114.1	3.0			
衣料	111.2	0.7			
和服	101.4	0.0			
洋服	111.7	0.8			
シャツ・セーター・下着類	118.2	6.5			
シャツ・セーター類	112.8	3.8			
下着類	130.5	12.2			
履物類	107.8	-1.8			
他の被服	118.6	7.3			
被服関連サービス	124.6	7.8			

消費者物価指数の推移

2020年=100

区分 年月	全 国			金 沢 市		
	総合 指数	前月比	前年同月比	総合 指数	前月比	前年同月比
		%	%		%	%
2004年 平均	95.5		0.0	95.6		-0.5
2005年 平均	95.2		-0.3	95.6		0.0
2006年 平均	95.5		0.3	95.4		-0.3
2007年 平均	95.5		0.0	95.7		0.4
2008年 平均	96.8		1.4	97.7		2.1
2009年 平均	95.5		-1.4	96.8		-1.0
2010年 平均	94.8		-0.7	95.4		-1.4
2011年 平均	94.5		-0.3	94.7		-0.8
2012年 平均	94.5		0.0	94.1		-0.7
2013年 平均	94.9		0.4	94.1		0.0
2014年 平均	97.5		2.7	96.8		2.8
2015年 平均	98.2		0.8	97.5		0.8
2016年 平均	98.1		-0.1	97.2		-0.3
2017年 平均	98.6		0.5	98.2		1.0
2018年 平均	99.5		1.0	99.7		1.5
2019年 平均	100.0		0.5	100.1		0.5
2020年 平均	100.0		0.0	100.0		-0.1
2021年 平均	99.8		-0.2	99.9		-0.1
2022年 平均	102.3		2.5	102.0		2.1
2023年 平均	105.6		3.2	105.4		3.4
2024年 平均	108.5		2.7	108.6		3.0
2023年 9月	106.2	0.3	3.0	106.4	0.2	3.4
10月	107.1	0.9	3.3	107.2	0.8	3.9
11月	106.9	-0.2	2.8	107.1	-0.1	3.6
12月	106.8	-0.1	2.6	106.8	-0.2	3.1
2024年 1月	106.9	0.1	2.2	107.2	0.3	2.8
2月	106.9	0.0	2.8	106.8	-0.4	3.3
3月	107.2	0.3	2.7	107.2	0.4	3.3
4月	107.7	0.4	2.5	107.9	0.6	3.0
5月	108.1	0.4	2.8	108.2	0.3	3.3
6月	108.2	0.1	2.8	108.3	0.1	3.0
7月	108.6	0.4	2.8	109.0	0.6	3.1
8月	109.1	0.5	3.0	109.4	0.4	3.1
9月	108.9	-0.3	2.5	109.0	-0.4	2.5
10月	109.5	0.6	2.3	109.6	0.5	2.2
11月	110.0	0.4	2.9	110.2	0.6	2.9
12月	110.7	0.6	3.6	110.8	0.5	3.7
2025年 1月	111.2	0.5	4.0	111.3	0.5	3.8
2月	110.8	-0.4	3.7	111.2	-0.1	4.1
3月				111.7	0.4	4.1

※全国の最新月の指数、前月比、前年同月比については、総務省が公表した数値を参照し、次月に掲載します。