

2020年 (=100) 基準 金沢市消費者物価指数 2026年 (令和8年) 3月分

総合指数	112.5		
前月比	(+) 0.6	%	
前年同月比	(+) 0.8	%	

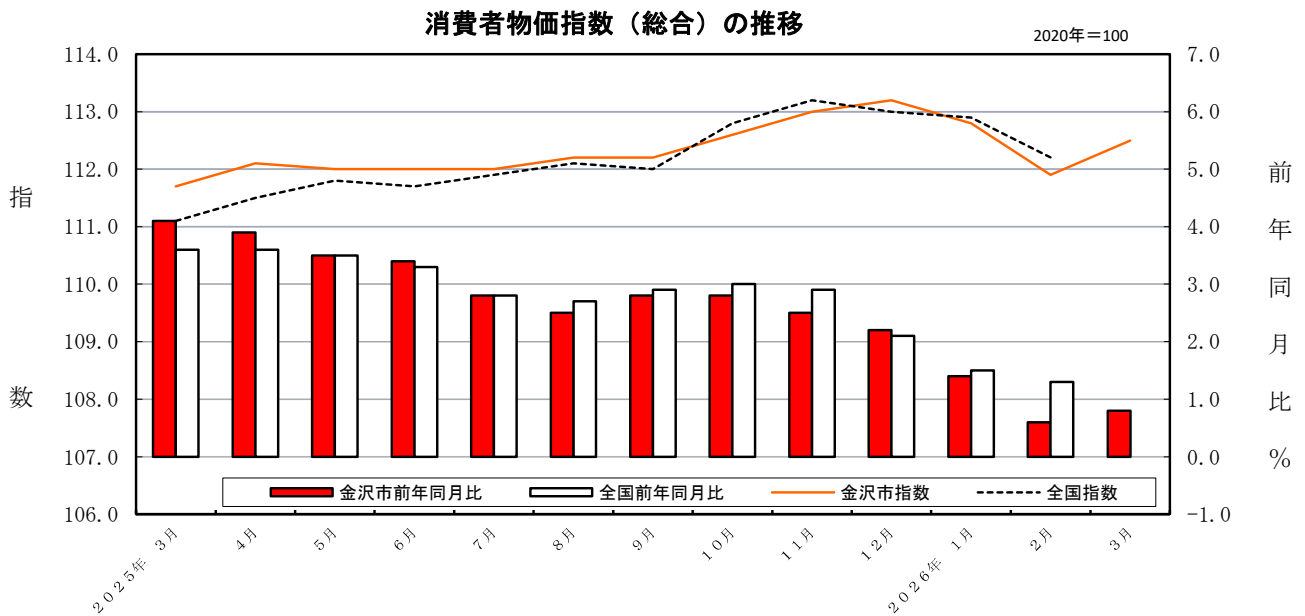
1. 概況

(1) 総合

- ・ 前月比は、「教養娯楽」、「家具・家事用品」、「交通・通信」などが上昇したため、0.6%上昇
- ・ 前年同月比は、「食料」、「住居」、「教養娯楽」などが上昇したため、0.8%上昇

(2) 生鮮食品を除く総合

- ・ 112.0で、前月の111.2に比べて0.7%上昇
- ・ 前年同月比は、1.1%上昇



総合指数の動き

	2025年 3月	4月	5月	6月	7月	8月	9月	10月	11月	12月	2026年 1月	2月	3月
指数	111.7	112.1	112.0	112.0	112.0	112.2	112.2	112.6	113.0	113.2	112.8	111.9	112.5
前月比 (%)	0.4	0.4	△ 0.1	0.0	0.0	0.2	0.0	0.4	0.3	0.2	△ 0.3	△ 0.8	0.6
前年同月比 (%)	4.1	3.9	3.5	3.4	2.8	2.5	2.8	2.8	2.5	2.2	1.4	0.6	0.8

10大費目別 前月・前年同月比

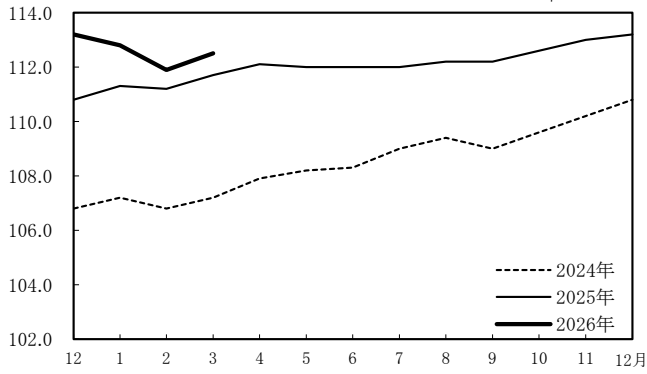
	総合	① 食料	② 住居	③ 光熱・ 水道	④ 家具・ 家事用品	⑤ 被服及び 履物	⑥ 保健 医療	⑦ 交通・ 通信	⑧ 教育	⑨ 教養 娯楽	⑩ 諸雑費	生鮮食品を 除く 総合
指数	112.5	129.2	103.7	107.7	125.9	117.3	101.4	102.0	95.5	118.1	105.1	112.0
前月比 (%)	0.6	△ 0.4	0.0	1.6	3.4	2.8	0.2	0.9	0.0	1.7	0.7	0.7
前年同月比 (%)	0.8	2.9	1.5	△ 9.5	3.5	0.7	0.7	0.3	△ 6.0	2.5	0.9	1.1

ご利用上の注意

(注) 前月比及び前年同月比は、端数処理前の指数値を用いて計算しているため、公表された指数値を用いて計算した値とは一致しない場合があります。

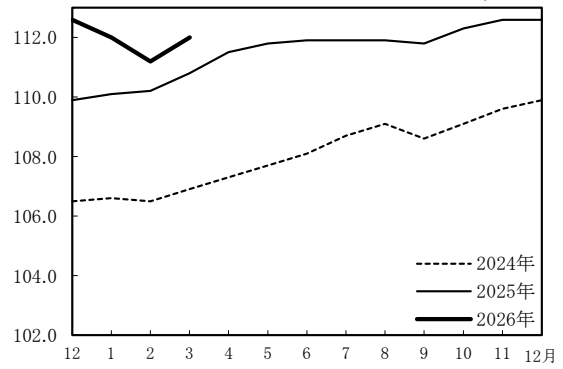
総合指数の動き

2020年=100



生鮮食品を除く総合指数の動き

2020年=100



2. 費目別

<前月からの主な動き>

上昇した主な項目

※中分類の寄与度が大きいものを抜粋

(10大費目)	(中分類)	(前月比)
教養・娯楽	教養娯楽サービス	2.1 %
	教養娯楽用品	2.5 %
交通・通信	自動車等関係費	1.1 %
家具・家事用品	家庭用耐久財	7.6 %
被服及び履物	洋服	4.4 %
光熱・水道	他の光熱	9.0 %
	ガス代	4.7 %

(品目)
ゴルフプレー料金
外国バック旅行費

など

切り花 (バラ)

など

ガソリン

など

ルームエアコン

など

子供用ズボン (秋冬物)

など

灯油

プロパンガス

など

下落した主な項目

※中分類の寄与度が小さいものを抜粋

(10大費目)	(中分類)	(前月比)
食料	生鮮野菜	-5.1 %

(品目)
ねぎ
レタス

など

<前年同月との比較>

上昇した主な項目		※中分類の寄与度が大きいものを抜粋		(品目)	
(10大費目)	(中分類)	(前年同月比)			
食料	穀類	9.1 %		うるち米B うるち米A	など
	外食	3.8 %		牛丼 (外食) ハンバーガー (外食)	など
	飲料	10.4 %		コーヒー豆 インスタントコーヒー	など
	菓子類	5.2 %		チョコレート ポテトチップス	など
	生鮮魚介	8.7 %		ぶり いか	など
	調理食品	2.9 %		うなぎかば焼き からあげ	など
交通・通信	通信	7.3 %		通信料 (携帯電話) 携帯電話機	など
教養娯楽	教養娯楽サービス	2.7 %		宿泊料 文化施設入場料	など
住居	設備修繕・維持	5.7 %		駐車場工事費 大工手間代	など
下落した主な項目		※中分類の寄与度が小さいものを抜粋		(品目)	
(10大費目)	(中分類)	(前年同月比)			
光熱・水道	電気代	-8.4 %		電気代	
	上下水道料	-20.6 %		水道料	
食料	生鮮野菜	-12.8 %		キャベツ ねぎ はくさい	など
	生鮮果物	-16.4 %		いちご りんご	など
教育	授業料等	-10.1 %		高等学校授業料 (公立)	など
交通・通信	自動車等関係費	-1.7 %		ガソリン	など

2020年 (=100) 基準

金沢市消費者物価指数

◆ 2025年度 (令和7年度) 平均

総合指数	112.4
前年度比	(+) 2.4%

1. 概況

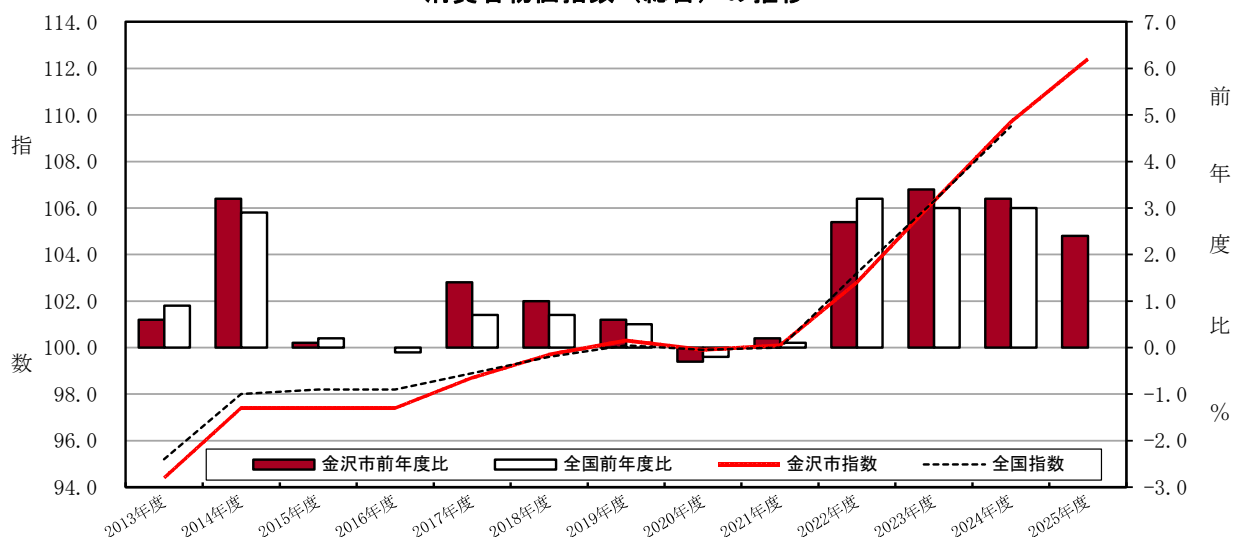
(1) 総合

- ・ 「食料」、「交通・通信」、「教養娯楽」などが上昇したため、2.4%上昇

(2) 生鮮食品を除く総合

- ・ 112.0で、前年度の109.1に比べて2.6%上昇

消費者物価指数 (総合) の推移



総合指数の動き

2020年 (=100)

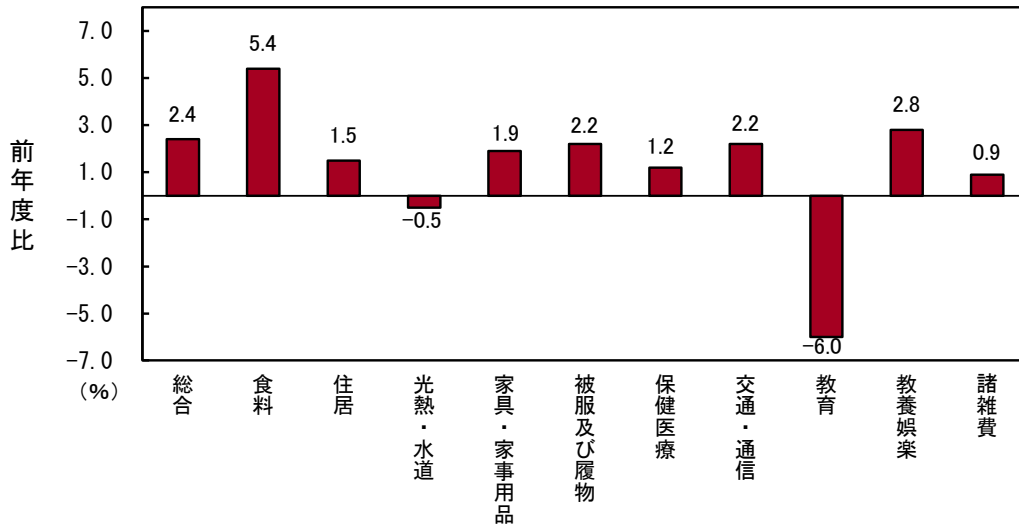
	25年度	26年度	27年度	28年度	29年度	30年度	令和元年度	2年度	3年度	4年度	5年度	6年度	7年度
	2013	2014	2015	2016	2017	2018	2019	2020	2021	2022	2023	2024	2025
指 数	94.4	97.4	97.4	97.4	98.7	99.7	100.3	99.9	100.1	102.8	106.3	109.7	112.4
前年度比(%)	0.6	3.2	0.1	0.0	1.4	1.0	0.6	△ 0.3	0.2	2.7	3.4	3.2	2.4

10大費目別 前年度比

2020年 (=100)

	総合	① 食料	② 住居	③ 光熱・水道	④ 家具・家事用品	⑤ 被服及び履物	⑥ 保健医療	⑦ 交通・通信	⑧ 教育	⑨ 教養娯楽	⑩ 諸雑費	生鮮食品を除く総合
指 数	112.4	127.0	103.4	118.8	122.1	116.6	101.3	102.0	95.4	117.2	104.6	112.0
前年度比(%)	2.4	5.4	1.5	△ 0.5	1.9	2.2	1.2	2.2	△ 6.0	2.8	0.9	2.6

10大費目別前年度比



2. 費目別

上昇した主な項目 ※中分類の寄与度が大きいものを抜粋

(10大費目)	(中分類)	(前年度比)	(品目)
食料	穀類	19.9 %	うるち米B うるち米A など
	外食	4.0 %	焼肉 (外食) 牛丼 (外食) など
	菓子類	7.0 %	チョコレート まんじゅう など
	飲料	9.0 %	コーヒー豆 インスタントコーヒー など
	肉類	4.5 %	豚肉 (輸入品) 豚肉 (国産品) など
	調理食品	3.6 %	からあげ うなぎかば焼き など

交通・通信	通信	6.1 %	通信料（携帯電話）
	自動車等関係費	1.3 %	自動車保険料（任意） 自動車整備費（パンク修理） など
教養娯楽	教養娯楽サービス	3.0 %	宿泊料 ゴルフプレー料金 など
住居	設備修繕・維持	5.1 %	駐車場工事費 大工手間代 など
	家賃	0.7 %	持家の帰属家賃 など

下落した主な項目		※中分類の寄与度が小さいものを抜粋	
(10大費目)	(中分類)	(前年度比)	(品目)
教育	授業料等	-10.1 %	高等学校授業料（公立）

表1 金沢市消費者物価指数

2020年=100

年月	総合	持家の 帰属家 賃を除く 総合	食料	住居	光熱 ・ 水道	家具 ・ 家事 用品	被服 及び 履物	保健 医療	交通 ・ 通信	教育	教養 娯楽	諸雑費	生鮮食 品を除 く総合
2025年 3月	111.7	113.4	125.5	102.1	119.0	121.7	116.5	100.7	101.7	101.6	115.2	104.1	110.8
4月	112.1	114.0	126.1	102.2	122.0	122.0	117.4	100.7	102.1	95.4	117.1	104.3	111.5
5月	112.0	113.8	124.9	102.2	124.4	124.5	117.1	101.0	101.5	95.4	117.4	104.3	111.8
6月	112.0	113.7	124.4	103.6	124.2	123.0	117.8	101.3	101.5	95.4	116.1	104.5	111.9
7月	112.0	113.7	124.5	103.6	123.5	119.6	115.5	101.3	102.2	95.4	117.4	104.5	111.9
8月	112.2	114.0	125.0	103.7	118.3	121.9	114.7	101.2	102.5	95.4	119.7	105.6	111.9
9月	112.2	113.9	125.8	103.7	117.0	123.6	118.0	101.2	102.5	95.4	116.7	104.5	111.8
10月	112.6	114.5	127.0	103.7	117.3	121.8	118.4	101.4	102.9	95.4	118.1	104.6	112.3
11月	113.0	114.9	127.6	103.7	122.1	121.0	117.6	101.7	102.7	95.4	117.9	104.3	112.6
12月	113.2	115.1	129.8	103.7	121.7	120.3	116.7	101.4	101.6	95.4	116.8	105.0	112.6
2026年 1月	112.8	114.7	130.1	103.6	121.7	119.7	114.5	101.2	101.0	95.4	114.8	104.3	112.0
2月	111.9	113.6	129.8	103.7	105.9	121.8	114.2	101.2	101.1	95.5	116.1	104.4	111.2
3月	112.5	114.3	129.2	103.7	107.7	125.9	117.3	101.4	102.0	95.5	118.1	105.1	112.0
前月比(%)	0.6	0.6	-0.4	0.0	1.6	3.4	2.8	0.2	0.9	0.0	1.7	0.7	0.7
前年同月比(%)	0.8	0.8	2.9	1.5	-9.5	3.5	0.7	0.7	0.3	-6.0	2.5	0.9	1.1

表2 消費者物価指数(総合)

2020年=100

年月	全国	北陸	新潟市	富山市	福井市	金沢市
2025年 2月	110.8	110.5	110.1	111.5	109.3	111.2
3月	111.1	110.7	110.1	111.8	109.4	111.7
4月	111.5	111.1	110.8	112.1	109.5	112.1
5月	111.8	111.3	110.9	112.5	109.6	112.0
6月	111.7	111.1	110.5	112.4	109.6	112.0
7月	111.9	111.3	110.9	112.5	109.7	112.0
8月	112.1	111.5	110.8	112.7	109.8	112.2
9月	112.0	111.4	110.9	112.2	109.8	112.2
10月	112.8	112.0	111.5	112.8	110.5	112.6
11月	113.2	112.2	111.5	113.1	111.0	113.0
12月	113.0	112.2	111.4	113.1	111.0	113.2
2026年 1月	112.9	112.2	111.4	113.6	111.2	112.8
2月	112.2	111.4	110.6	112.5	110.1	111.9
前月比(%)	-0.6	-0.7	-0.7	-1.0	-0.9	-0.8
前年同月比(%)	1.3	0.8	0.5	0.8	0.8	0.6

表3 金沢市消費者物価指数 2026年(令和8年)3月分

2020年=100

費目	令和8年			令和8年			
	3月	前月比 (%)	前年同月比 (%)	3月	前月比 (%)	前年同月比 (%)	
総合	112.5	0.6	0.8				
持家の帰属家賃を除く総合	114.3	0.6	0.8	保健医療	101.4	0.2	0.7
食料	129.2	-0.4	2.9	医薬品・健康保持用摂取品	107.4	-0.1	1.9
穀類	149.8	-1.0	9.1	保健医療用品・器具	100.9	0.9	1.3
魚介類	144.1	-0.9	7.1	保健医療サービス	98.7	0.0	-0.1
生鮮魚介	154.2	-1.2	8.7	交通・通信	102.0	0.9	0.3
肉類	146.8	0.9	1.3	交通	104.1	0.7	0.2
乳卵類	134.8	-1.3	5.7	自動車等関係費	112.6	1.1	-1.7
野菜・海藻	123.5	-3.2	-6.4	通信	76.8	0.0	7.3
生鮮野菜	111.7	-5.1	-12.8	教育	95.5	0.0	-6.0
果物	118.4	-3.8	-14.0	授業料等	89.5	0.0	-10.1
生鮮果物	119.2	-4.5	-16.4	教科書・学習参考教材	109.7	0.0	1.7
油脂・調味料	121.1	-2.3	2.8	補習教育	103.7	0.0	-0.4
菓子類	140.2	0.4	5.2	教養娯楽	118.1	1.7	2.5
調理食品	116.5	0.1	2.9	教養娯楽用耐久財	102.9	-0.9	-2.9
飲料	139.3	1.8	10.4	教養娯楽用品	115.8	2.5	4.3
酒	108.6	-0.9	4.7	書籍・他の印刷物	123.3	0.4	2.0
外食	117.2	0.5	3.8	教養娯楽サービス	120.2	2.1	2.7
住居	103.7	0.0	1.5	諸雑費	105.1	0.7	0.9
家賃	101.6	0.0	0.6	理美容サービス	101.8	0.0	0.0
設備修繕・維持	113.9	-0.1	5.7	理美容用品	103.8	2.3	2.1
光熱・水道	107.7	1.6	-9.5	身の回り用品	124.6	0.0	2.7
電気代	110.4	0.3	-8.4	たばこ	115.3	0.0	0.5
ガス代	106.2	4.7	-2.8	他の諸雑費	102.6	0.2	0.3
他の光熱	157.6	9.0	-1.1	※1 生鮮食品	125.9	-3.6	-7.0
上下水道料	87.9	0.0	-20.6	生鮮食品を除く食料	129.8	0.1	4.8
家具・家事用品	125.9	3.4	3.5	生鮮食品を除く総合	112.0	0.7	1.1
家庭用耐久財	132.4	7.6	4.4	持家の帰属家賃及び生鮮食品を除く総合	113.8	0.9	1.2
室内装備品	103.1	-0.9	-4.1	生鮮食品及び※2エネルギーを除く総合	111.7	0.5	2.1
寝具類	96.4	2.0	-2.4	食料(酒類を除く)及びエネルギーを除く総合	105.8	0.7	1.1
家事雑貨	118.3	0.2	1.9				
家事用消耗品	138.7	1.5	6.2				
家事サービス	101.2	0.0	-0.9	※1 生鮮魚介、生鮮野菜、生鮮果物			
被服及び履物	117.3	2.8	0.7	※2 電気代、都市ガス代、プロパンガス、灯油、ガソリン			
衣料	112.6	4.3	0.4				
和服	101.4	0.0	0.0				
洋服	113.1	4.4	0.4				
シャツ・セーター・下着類	118.6	0.9	0.5				
シャツ・セーター類	110.9	0.8	-1.4				
下着類	136.4	1.0	4.3				
履物類	120.9	0.8	1.5				
他の被服	122.1	5.0	-1.8				
被服関連サービス	131.3	3.0	4.7				

表4 金沢市消費者物価指数 2025年度(令和7年度)平均

2020年=100

費目	令和7年度 平均	前年度比 (%)	費目	令和7年度 平均	前年度比 (%)
総合	112.4	2.4			
持家の帰属家賃を除く総合	114.2	2.7	保健医療	101.3	1.2
食料	127.0	5.4	医薬品・健康保持用摂取品	107.2	2.4
穀類	146.8	19.9	保健医療用品・器具	100.6	2.0
魚介類	130.5	3.2	保健医療サービス	98.6	0.3
生鮮魚介類	133.8	2.2	交通・通信	102.0	2.2
肉類	144.6	4.5	交通	103.7	0.4
乳卵類	132.9	5.6	自動車等関係費	113.2	1.3
野菜・海藻類	125.8	1.0	通信	75.8	6.1
生鮮野菜	115.2	-4.2	教育	95.4	-6.0
果物	125.4	-1.4	授業料等	89.5	-10.1
生鮮果物	128.0	-2.2	教科書・学習参考教材	109.0	1.0
油脂・調味料	122.1	3.5	補習教育	103.7	-0.4
菓子類	136.5	7.0	教養娯楽	117.2	2.8
調理食品	115.8	3.6	教養娯楽用耐久財	104.4	-2.3
飲料	131.1	9.0	教養娯楽用品	112.0	1.5
酒類	108.5	3.6	書籍・他の印刷物	122.4	8.0
外食	115.7	4.0	教養娯楽サービス	120.0	3.0
住居	103.4	1.5	諸雑費	104.6	0.9
家賃	101.5	0.7	理美容サービス	101.8	1.2
設備修繕・維持	112.9	5.1	理美容用品	102.7	1.2
光熱・水道	118.8	-0.5	身の回り用品	122.8	1.8
電気代	123.0	0.4	たばこ	115.1	0.5
ガス代	108.3	-0.9	他の諸雑費	102.5	0.5
他の光熱	150.6	1.2	※1 生鮮食品	123.6	-1.8
上下水道料	106.9	-3.4	生鮮食品を除く食料	127.6	6.7
家具・家事用品	122.1	1.9	生鮮食品を除く総合	112.0	2.6
家庭用耐久財	124.8	1.4	持家の帰属家賃及び生鮮食品を除く総合	113.8	2.9
室内装備品	100.2	-4.7	生鮮食品及び※2エネルギーを除く総合	111.0	3.0
寝具類	96.5	-5.6	食料(酒類を除く)及びエネルギーを除く総合	105.6	1.7
家事雑貨	118.4	1.7			
家事消耗品	135.5	5.8	※1 生鮮魚介、生鮮野菜、生鮮果物		
家事サービス	102.0	-0.2	※2 電気代、都市ガス代、プロパンガス、 灯油、ガソリン		
被服及び履物	116.6	2.2			
衣料	111.0	-0.2			
和服	101.4	0.0			
洋服	111.4	-0.2			
シャツ・セーター・下着類	120.0	1.5			
シャツ・セーター類	113.2	0.3			
下着類	135.4	3.7			
履物類	119.2	10.6			
他の被服	123.2	3.9			
被服関連サービス	127.6	2.4			

消費者物価指数の推移

2020年=100

区分 年月	全 国			金 沢 市		
	総合 指数	前月比	前年同月比	総合 指数	前月比	前年同月比
		%	%		%	%
2005年 平均	95.2		-0.3	95.6		0.0
2006年 平均	95.5		0.3	95.4		-0.3
2007年 平均	95.5		0.0	95.7		0.4
2008年 平均	96.8		1.4	97.7		2.1
2009年 平均	95.5		-1.4	96.8		-1.0
2010年 平均	94.8		-0.7	95.4		-1.4
2011年 平均	94.5		-0.3	94.7		-0.8
2012年 平均	94.5		0.0	94.1		-0.7
2013年 平均	94.9		0.4	94.1		0.0
2014年 平均	97.5		2.7	96.8		2.8
2015年 平均	98.2		0.8	97.5		0.8
2016年 平均	98.1		-0.1	97.2		-0.3
2017年 平均	98.6		0.5	98.2		1.0
2018年 平均	99.5		1.0	99.7		1.5
2019年 平均	100.0		0.5	100.1		0.5
2020年 平均	100.0		0.0	100.0		-0.1
2021年 平均	99.8		-0.2	99.9		-0.1
2022年 平均	102.3		2.5	102.0		2.1
2023年 平均	105.6		3.2	105.4		3.4
2024年 平均	108.5		2.7	108.6		3.0
2025年 平均	111.9		3.2	112.1		3.2
2024年 9月	108.9	-0.3	2.5	109.0	-0.4	2.5
10月	109.5	0.6	2.3	109.6	0.5	2.2
11月	110.0	0.4	2.9	110.2	0.6	2.9
12月	110.7	0.6	3.6	110.8	0.5	3.7
1月	111.2	0.5	4.0	111.3	0.5	3.8
2025年 2月	110.8	-0.4	3.7	111.2	-0.1	4.1
3月	111.1	0.3	3.6	111.7	0.4	4.1
4月	111.5	0.4	3.6	112.1	0.4	3.9
5月	111.8	0.3	3.5	112.0	-0.1	3.5
6月	111.7	-0.1	3.3	112.0	0.0	3.4
7月	111.9	0.2	3.1	112.0	0.0	2.8
8月	112.1	0.2	2.7	112.2	0.2	2.5
9月	112.0	-0.1	2.9	112.2	0.0	2.8
10月	112.8	0.7	3.0	112.6	0.4	2.8
11月	113.2	0.3	2.9	113.0	0.3	2.5
12月	113.0	-0.2	2.1	113.2	0.2	2.2
2026年 1月	112.9	-0.1	1.5	112.8	-0.3	1.4
2月	112.2	-0.6	1.3	111.9	-0.8	0.6
3月				112.5	0.6	0.8

※全国の最新月の指数、前月比、前年同月比については、総務省が公表した数値を参照し、次月に掲載します。